



Kimalaste olukord Eesti põllumajandusmaastikul



Foto: Margit Möttus

Kimalased on meemesilastest suuremad värvilised putukad, keda rahvasuus on sageli kutsutud kumalane, maamesilane või metsmesilane. Koos mee- ja erakmesilastega panustavad kimalased paljude looduslike ja kultuurtaimede tolmeldamisele. Hinnanguliselt on ligi kolmandik inimese tarbitavast toidust otse või kaudselt seotud tolmeldajatega – need on tegelased, kes aitavad taimedel õietolmu emakasuu kanda, mille tulemusel arenevad seemned ja viljad, millest paljusid armastame meiegi süüa. Kimalastel on mitmeid eelseid, mis teevad neist teatud juhtudel paremad tolmeldajad kui meemesilased.

Euroopa Liidu ühise põllumajanduspoliitika raames saavad põllumajandustootjad taotlema erinevaid toetusi, sh Eesti maaelu arengukava raames ka selliseid, mille eesmärk on hoida keskkonda. Nende eesmärkide saavutamist on vaja kuidagi hinnata. Kimalased on küllaltki tundlikud erinevate keskkonnas toimuvate muutuste suhtes ning seega head indikaatorid. Seetõttu kasutatakse neid Eestis kahe keskkonnaga seotud toetuse hindamiseks: mahepõllumajandusliku tootmise toetus (MAHE) ja keskkonnasõbraliku majandamise toetus (KSM). Selleks kogutakse kimalaste andmeid 66 põllumajandusettevõtte maalal Kesk- ja Lõuna-Eestis. Lisaks MAHE ja KSM toetusega aladele on seires ka alad, mis ei ole nende toetustega liitunud, kuid taotlevad ühtset pindalatoetust (ÜPT) – neile esitatavad nõuded on keskkonna osas leebemad.

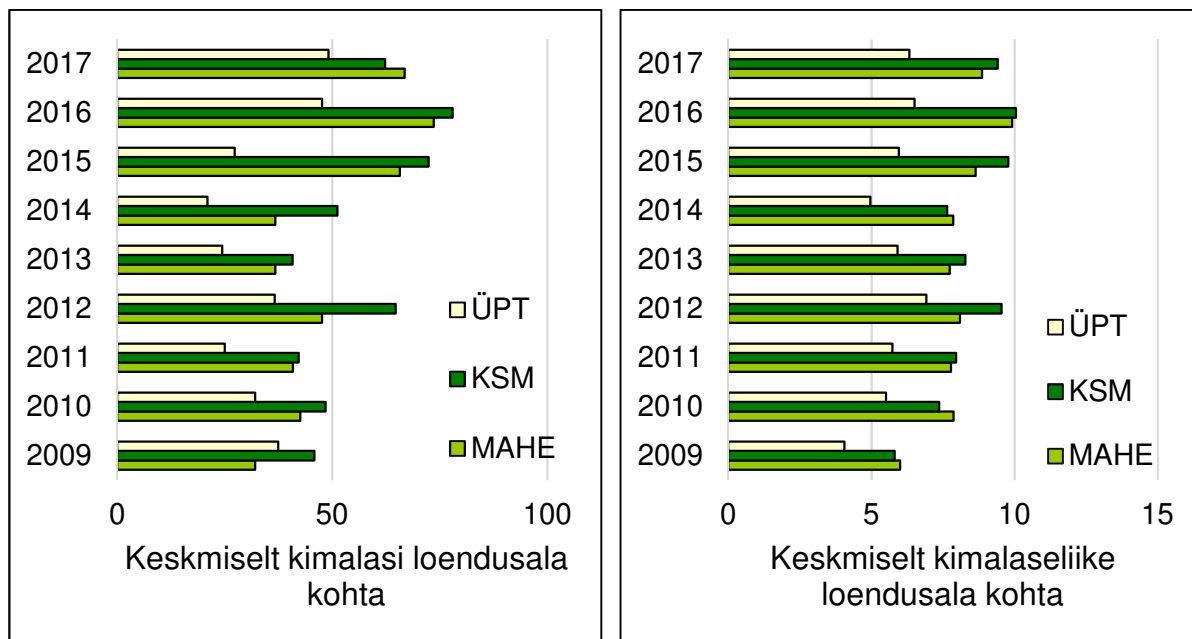
Kimalaseandmeid kogutakse igal aastal perioodil juuni lõpp kuni augusti keskpaik kolm korda. Selleks on igal alal välja valitud 500 m pikkune loendustransect, millest 1 m mõlemale poole keskjoont loendatakse kõik õisi külastavad kimalased. Enamus transectist asub haritavate põldude servades rohuribal ning väike osa ka põldudel, kus kasvab tolmeldajaid vajav kultuurtaim (nt ristik, põlduba).



Foto: Ere Ploomipuu

Aastatel 2009-2017 loendati seirealadel kokku 27 271 kimalast 21 liigist – seega kohati kõiki Eestis kindlalt esinevaid liike. 2009.-2017. a olid kõige arvukamateks liikideks Eesti põllumajandusmaastikul kivi-, maa-, põld-, aed-, tume-, metsa-, soro-, hall- ja karukimalane.

Selleks, et võrrelda kimalaste olukorda MAHE, KSM ja ÜPT aladel leiti iga toetustüübiga alade kohta keskmine kimalaste arv ja kimalaseliikide arv. Läbi aastate olid mõlemad näitajad keskkonnatoetustega liitunud ja seega täiendavaid keskkonda soosivaid nõudeid täitvatel aladel (MAHE ja KSM) kõrgemad kui vaid ÜPT toetuse nõudeid järgivatel aladel. ÜPT loendustransectidel leidis ka vähem õisi kui MAHE ja KSM aladel ehk seal oli kimalastele vähem toitu.

PÕLLUMAJANDUSUURINGUTE KESKUSE LÄBIVIIDAV EESTI MAAELU ARENGUKAVA 2014-2020
 KESKKONNAGA SEOTUD TOETUSTE HINDAMINE


Kimalaste parema olukorra põhjuseks MAHE ja KSM aladel võivad olla ka toetustele seotud nõuded. MAHE aladel on keelatud kasutada sünteetilisi pestitsiide ja enamust mineraalväetisi, mis tagab rohkem toitu ja puhtama elukeskkonna. KSM sisaldab endas samuti mitmeid kimalastele kaudselt positiivselt mõjuvaid nõudeid: 2-5 m laiused mitmeaastase taimestikuga rohumaaribad suuremate põldude servades, viljavahelduse/külvikorra rakendamine, liblikõieliste kasvatamine ja keeld kasutada enamusel juhtudel glüfosaate (ühed enimkasutatavad umbrohutõrjevahendid). Aastani 2015 oli KSM nõudeks ka pärandkultuuriobjektide ja muude väärtuslike maastikuelementide säilitamine – nüüdseks on need nõuded seotud juba ÜPT toetusega. Lisaks peavad nii MAHE kui ka KSM tootjad osalema koolitustel. Kõik loetletud nõuded võivad kaudselt kimalastele kasulikud olla, vähendades pestitsiidide kasutust ning suurendades kimalaste toiduresurssi ja pesitsuspaikade olemasolu (sh läbi maastiku mitmekesisuse säilimise/suurenemise).

Huvi korral:

- kontakteeru: eneli.viik@pmk.agri.ee
- loe kimalaseseirest lähemalt <http://pmk.agri.ee/mak/avaleht/> - Hindamisvaldkonnad – Elurikkus – Kimalaste mitmekesisuse ja arvukuse uuringu kokkuvõtte
- vaata trükist „Eesti kimalased“ <http://pmk.agri.ee/mak/avaleht/> - Artiklid ja trükised – Trükised – Eesti kimalased (2017)
- liitu Facebookis grupiga „Meie kimalased“



Foto: Eneli Viik