







**MEEDE 2.4 – LOOMADE HEAOLU:
LOOMADE KARJATAMISE TOETUS**

Ere Ploomipuu
PMK Põllumajandusseire ja uuringute osakond
4. oktoober 2012.a.

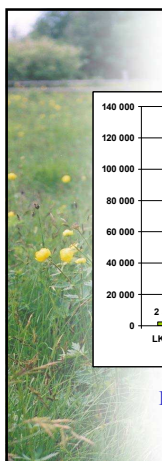





MEETME EESMÄRK

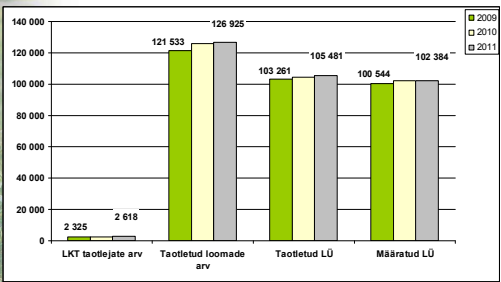
Toetuse maksmise eesmärgiks on parandada loomade heaolu, säilitada ja suurendada bioloogilist ning maastikulist mitmekesisust ja toetada loomade heoluga ning keskkonnahoiuga arvestavat loomakasvatust.

Toetust on makstud alates 2009. aastast



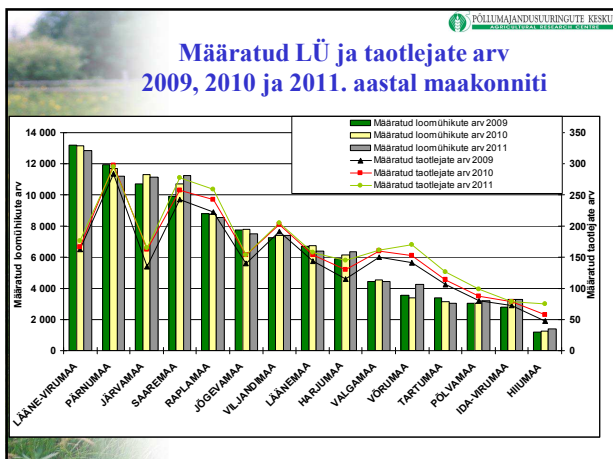


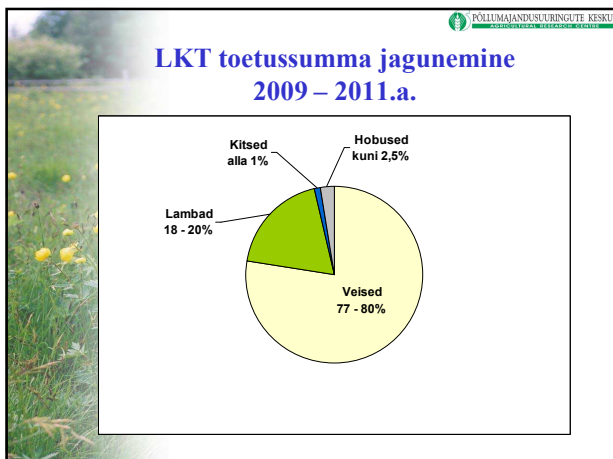
MEETME ÜLDINFO



Kategooria	2009	2010	2011
LKT tootjate arv	2 325	2 618	
Taotletud loomade arv	121 533	126 925	
Taotletud LÜ	103 261	105 481	
Määratud LÜ	100 544	102 384	

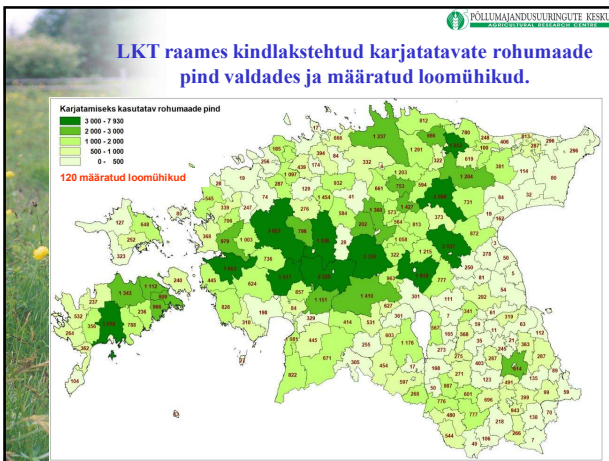
LKT määratud LÜ-te % võrreldes taotletud LÜ-tega
2009 – 97,4%; 2010 – 98,0%; 2011 – 97,1%

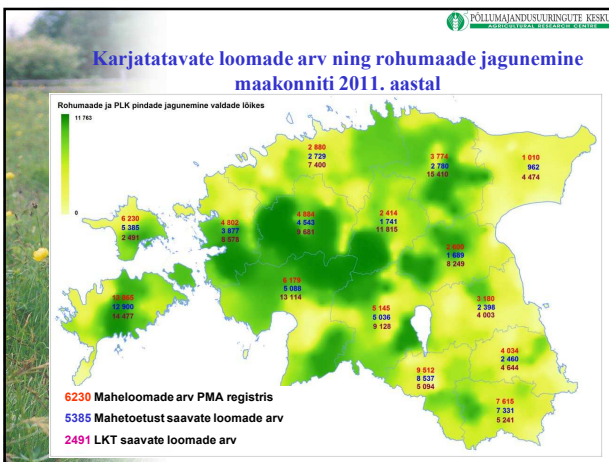




LKT toetusõiguslikest loomadest
 (PRIA loomade register 2011.a. miinus PMA maheregistri maheloomad)
 said 2011. a. LKT toetust

Veistest 46%
Lammastest 80%
Kitsedest 35%
Hobustest 45%





Karjatavate loomade osa

Keskmiselt **61%** PRIA loomade registris olevatest loomadest karjatatakse.

Saaremaal 91%

Lääne-, Hiiu-, Valga- ja Võrumaal üle 80%

Põlva-, Jõgeva- ja Järvamaal 45%

Tartumaal 30%

Teoreetiline võimalik karjatamiskoormus:
1) püsi-, lühiajalised rohumaad ja PLK – 0,5 LÜ/ha
2) püsirohumaad ja PLK - 0,9 LÜ/ha.

PÕLLUMAJANDUSUURINGUTE KESKUS

Loomade karjatamise uuring 2011.a. (veised)

Uuringu eesmärk:
Kohapealsete intervjuude käigus selgus kasutuses olevate rohumaade suurus, jaotus, paiknemine, seisund, uuendamine ning kui suurel osal neist ja missuguse koormusega karjatatakse.

Andmed koguti ka loomapidamisviisi, karjatatavate loomagruppide ja nende võimaliku suuruse kohta. Lisaks olid üldised küsimused karjatamise (probleemid, nõuded jm.) ja loomade tervise ning heaolu kohta.

Andmed koguti 2011. aasta kohta.

PÕLLUMAJANDUSUURINGUTE KESKUS

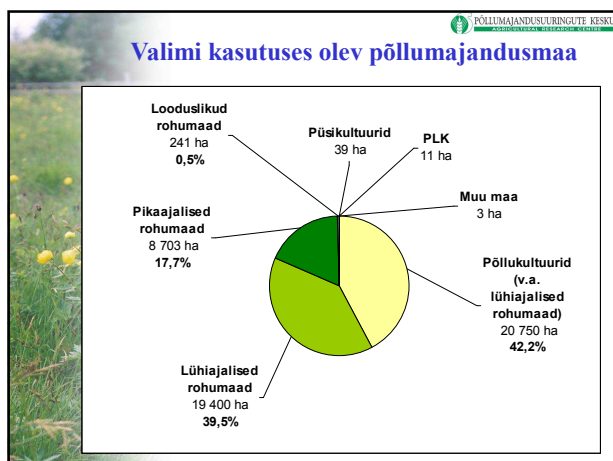
Uuringu valim

Piimakarjakasvatajad Pärnu, Lääne-Viru ja Järva maakonnas, igas mk.-s 33 ettevõtet, kokku 99.

A – kuni 50 looma (34 ettevõtet)
B – 51–100 looma (21 ettevõtet)
C – 101–300 looma (20 ettevõtet)
D – üle 300 looma (24 ettevõtet)

Mahepõllumajandusettevõtteid valimisse ei kaasatud.

Valim ja andmekogumisvormide ettevalmistus –
PRIA loomade ja toetuste register



PÕLLUMAJANDUSUURINGUTE KESKUS

Uuringu tulemused

- Valimi ettevõtete kasutuses 2011. aastal
49 146 ha põllumaj. maad,
sh 28 355 ha rohumaad,
155 ha kasutusest väljas olev maa.
- 98%-le kasutuses olevast maast oli taotletud ÜPT-d
- 60% uuringuvalimi ettevõtetest olid liitunud KSM-ga,
kõige rohkem grupis D (24-st 23 ettevõtet)
- Rendimaid 22% rohkem kui omandis olevaid maid
- Mida rohkem oli ettevõttes loomi, seda suurem oli lühiajaliste
rohumaade osakaal ja suuremad olid renditavate rohumaade pinnad
- Võrreldes pikaajalisi rohumaad lühiajalistega,
rohkem oli pikaajalisi rohumaad kasutada väiksematel ettevõtetel

PÕLLUMAJANDUSUURINGUTE KESKUS

Uuringu tulemused

- Kõige sagedamini esinev kultuurigrupp oli liblikõielised,
79,8% valimi rohumaadest
- Lühiajalistest rohumaadest 58%-l liblikõielisi üle 50%
- Pikaajalistest rohumaadest 2/3-l liblikõielisi alla 50%
- Rohumaade suurused varieerusid 0,14 hektarist kuni 130 hektarini
- Keskmine rohumaade suurus kuni 100 loomaga ettevõtetel 5,6 ha,
101-300 loomaga ettevõtetel oli 9,7 ha ja üle 300 loomaga 12,8 ha
- Valdavalt hinnati rohumaade saagikust "keskmiseks".

PÕLLUMAJANDUSUURINGUTE KESKUS

Rohumaade niitmine ja karjatamine

Rohumaade hooajalisel osatähtsuse jagunemine loomade karjatamise uuringuvalimi valdade iokes

Uuringu tulemused

74% ainult niidetavad rohumaad

- valdavalt liblikõielistega lühiajalised rohumaad
- "Euroheinamaid" – 1,7% rohumaadest (487 ha)
- rohumaade keskmine suurus 9,3 ha

17% ainult karjatavad rohumaad

- rohumaade keskmine suurus 9,1 ha

8% universaalsed rohumaad

- rohumaade keskmine suurus 10,7 ha

1% ei niidetud, ei karjatatud (nt. heinaseemnepõld)

Esimesest niitest:

- Silo 78,1%
- Hein 19,4%
- Purustamine 2,3%
- Haljasmass 0,2%

Uuringu tulemused

Valimi ettevõtete veiste arv

Kategooria	Järvamaa	Lääne-Virumaa	Pärnumaa
Valimi veiste arv 31.12.2010	~8500	~7000	~12000
Valimi LKT veiste arv (2011 mai taotletud)	~4500	~3500	~5000
Veiste arv, keda karjatati 2011	~5500	~4500	~5000

Uuringu tulemused

Karjatati veidi üle poole kõikidest veistest (53%)

LKT taotleti 2011. a. 45%-le uuringu valimi veistele

Sagedamini karjatatakse lehma ja mullikaid (% kõikidest karjatatavatest veistest)

Liik	Protsent
Lehmad	44,5%
Mullikad	38,9%
Vasikad	14,1%
Pullid	2,5%

PÖLLUMAJANDUSUURINGUTE KESKUS

Uuringu tulemused

Vasikad (80%) vabapidamisel
Lehmad, mullikad, pullid lõaspidamisel

Torusse lüps 57%
Lüpsiplats 24%
Kannu lüps 14%

96%-l kuulub loomapidamishoone juurde sõnniku- või virtsahoidla;

Sõnnikuhoidla tüüp:
Tahke – 65%
Vedelsõnnik – 15%
Tahke + virtsahoidla – 10%

PÖLLUMAJANDUSUURINGUTE KESKUS

Uuringu tulemused

Karjatamiskoormus

Karjatatud LÜ / karjatatud ha:
Kogu valim 1,38 LÜ/ha


A - 1,05 LÜ/ha	J - 1,41 LÜ/ha
B - 1,87 LÜ/ha	L-V - 2,02 LÜ/ha
C - 1,43 LÜ/ha	P - 0,71 LÜ/ha
D - 1,42 LÜ/ha	

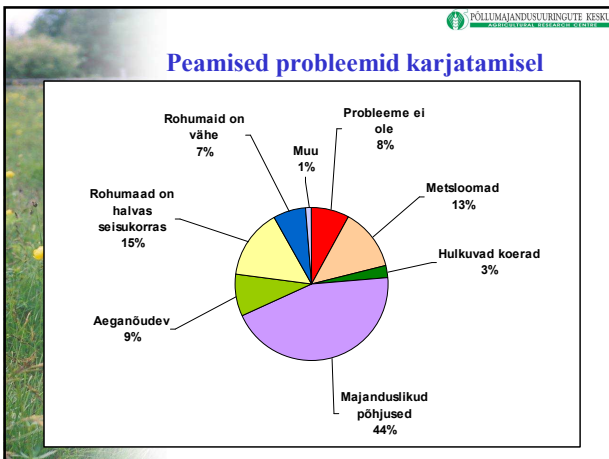
Karjatatud LÜ / kõik rohumaad ha:
Kogu valim 0,48 LÜ/ha

A - 0,64 LÜ/ha	J - 0,57 LÜ/ha
B - 0,60 LÜ/ha	L-V - 0,63 LÜ/ha
C - 0,45 LÜ/ha	P - 0,25 LÜ/ha
D - 0,19 LÜ/ha	

PÖLLUMAJANDUSUURINGUTE KESKUS

Näited karjamaade asukohast







LKT hindamise kitsaskohad

- Puudub ruumiline ülevaade, millistes piirkondades ja mis ulatuses toimub karjatamine
- Puuduvad hobuste andmed maakonniti
