



**Mahepõllumajandusliku tootmise toetuse hindamise ülevaade**

**Karli Sepp**



1

**MAK 2004-2006 meetme PKT lisategevuse –  
Mahepõllumajanduslik tootmine (MAHE toetus 1)  
eesmärgid**

- toetada mahepõllumajanduse kui loodusega kooskõlas oleva tootmisviisi arengut ning rahuldada tarbijate kasvavat nõudlust mahetoodangu järele;
- toetada ja suurendada mahepõllumajanduse konkurentsivõimet.

**MAK 2007-2013 PKT alameetme 2.3.2 –  
Mahepõllumajandusliku tootmise toetus (MAHE  
toetus 2) eesmärgid**

- säilitada ja suurendada bioloogilist ja maastikulist mitmekesisust ning säilitada ja parandada mullaviljakust ja veekvaliteeti;
- toetada mahepõllumajanduse arengut ning aidata kaasa mahetoodangu mahu suurenemisele;
- toetada ja suurendada mahepõllumajanduse konkurentsivõimet

MAHE toetuse 2 indikaatorid ja sihttasemed ning täitmine 2007-2009 (MAK 2007-2013 programmdokument ja PRIA 15.02. ja 28.02.2011 andmetel)

**2004. aastal oli mahetoetusega kaetud 36 991 ha ja taotlejaid oli 728**

Indikaatori tüüp	Indikaator	Sihttase	2009	2010
		(eesmärk) MAK 2007-2013		
Väljundnäitaja	Toetust saavate põllumajandusettevõtete ja muude maahaldajate arv (määratud pinna järgi)	1800	954	1181
	Toetust saavate koditatud põllumajandusettevõtete ja muude maahaldajate arv	1800	Andmed puuduvad	Andmed puuduvad
	Toetust saavate alade kogupindala ha	100 000	80 671	105 897
Sisendnäitaja	Toetussumma, eurd	55 794 869	8 447 721* (13 473 352)**	10 419 876* (23 893 228)**

Indikaatori tüüp	Indikaator	Sihttase MAK 2007-2013	2009	2010
Tulemusnäitaja	Edukalt hooldatav ala, mis aitab kaasa: bioloogilisele mitmekesisusele ja kõrge loodusväärtusega põllumajandusele ja metsandusele, ha;	100 000	80 671	105 897
	vee kvaliteedile, ha;	100 000	80 671	105 897
	mulla kvaliteedile, ha.	100 000	80 671 (osaliselt)	105 897 (osaliselt)
Tulemusnäitaja (lisaindikaator)	Liblikõieliste ja liblikõieliste/kõrreliste segu all olev kogupind toetust saavate alade kogupinnast ha	15 000	21 257	28 615
	Talvise taimkatte all olev kogupind toetust saavate alade kogupinnast, ha	30 000	Sihttase ületatud rohumaa pinna (53 600 ha) alusel	Sihttase ületatud rohumaa pinna (69 600 ha) alusel

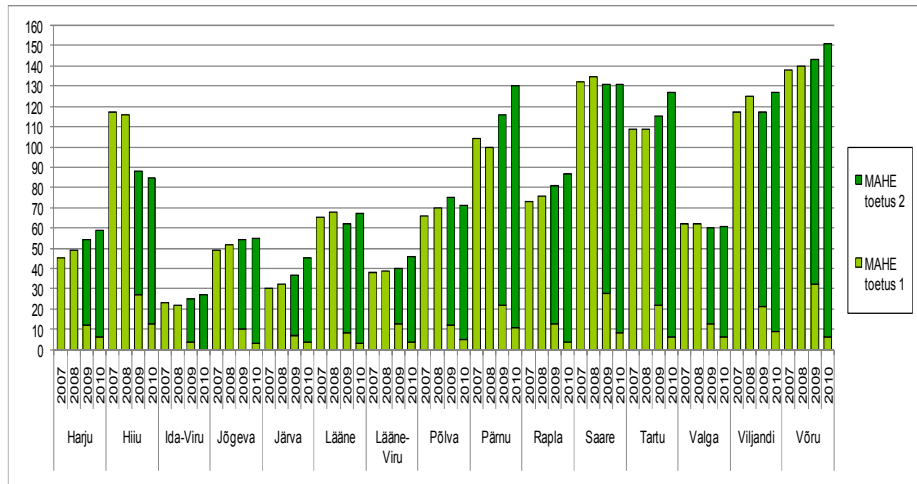
Indikaatori tüüp	Indikaator	Sihttase MAK 2007-2013	2009	2010
Mäju- näitaja	Bioloogilise mitmekesisuse vähenemise peatamine	Põllulindude liigirikkus ja arvukus on stabiilne või suureneb	Arvukus ja liigirikkus stabiilne	Arvukus ja liigirikkus stabiilne
		Soontaimede liigirikkus on stabiilne või suureneb	Liigirikkus on stabiilne	Liigirikkus on stabiilne
		Selgrootute (kimalased) liigirikkus ja arvukus on stabiilne või suureneb	Arvukus ja liigirikkus on stabiilne	Arvukus ja liigirikkus on stabiilne

Indikaatori tüüp	Indikaator	Sihttase MAK 2007-2013	2009	2010
Mõjunäitaja (lisaindikaator)	Vee kvaliteed säilitamine ja parandamine	Mutused toitelementide kogubilansis	P ja K bilanss sageli negatiivne	P ja K bilanss sageli negatiivne
	Mulla viljakuse säilitamine ja parandamine	Positiivsed muutused mulla orgaanilise aine, pH, P ja K sisalduses	Mutused positiivsed või negatiivsed	Mutused positiivsed või negatiivsed
	Mutused põllumajandustootjate keskkonnateadlikkuses	Põllumajandustootjate keskkonnateadlikkus suureneb	Keskkonnateadlikkus enamusel kõrge	Keskkonnateadlikkus enamusel kõrge

## KSM põhinõuete täitmine

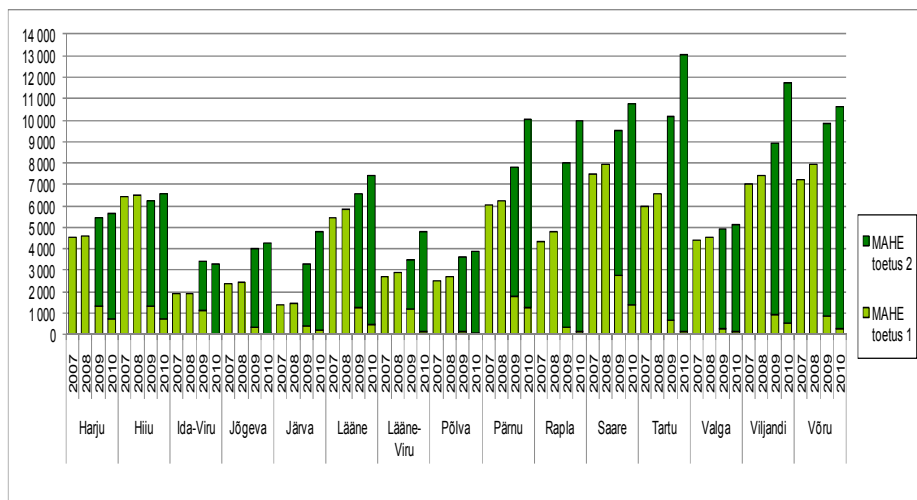
- MAHE toetuse 2 taotlejad taotlesid 2010. aastal lisaks KSM toetust põhinõuete täitmise eest 29 387 ha.
- See moodustas umbes 50% külvikorras/viljavahelduses olevast pinnast

### MAHE toetuse taotlejad maakonniti 2007-2010 (PRIA 15.02.2011 andmetel)



### MAHE toetuse alune pind maakonniti 2007-2010, ha (PRIA 15.02.2010 andmetel)

Hiiumaa oli ainus maakond, kus MAHE toetuse alune pind oli umbes 2 korda suurem kui KST ja KSM pind



### Mullaviljakuse kui ühe meetme eesmärgi säilitamine ja parandamine? (1)

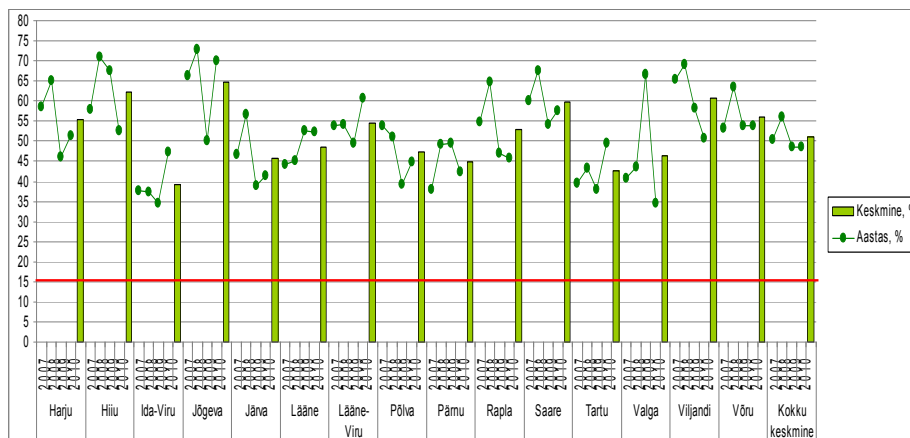
- **MAHE toetuse 1 (MAK 2004-2006 tulenev) taotleja pidi täitma keskkonnasõbraliku tootmise nõudeid (määrus nr 51, 2004), kus olid mullaviljakuse säilimist soodustavad nõuded:**
  - a) 15% liblikõieliste või liblikõieliste-kõrreliste heintaimede segu kasvatamine põllukülvikorra viljavahelduses
  - b) mullaproovide võtmine (mullaviljakuse hindamiseks)
  - c) soovituslik nõue teraviljade mittekasvatamiseks ühel kohal kauem kui kolm aastat järjest
- **MAHE toetuse 2 (MAK 2007-2013 tulenev) (määrus nr 44) toetusi taotlev mahepõlviljakas ei pea, kui ta ei taotle mahemaale KSM toetust põhinõuete täitmise eest**
- 2010. aastal taotleti KSM toetust mahepõlviljakas poolt vaid umbes 50% viljavahelduses olevale toetusalusele pinnale

### Mullaviljakuse kui ühe meetme eesmärgi säilitamine ja parandamine? (2)

Nõuded viljavahelduse ja mullaviljakuse jälgimiseks ei ole MAHE toetust 2 saamist reguleerivas määruses (nr 44) esitatud, vaid tulenevad EL nõukogu määrusest nr 834/2007. Määruse artikkel 12 – Taimekasvatuse eeskirjad järgi tuleb näiteks mahepõlviljakasanduslikus taimekasvatuses kohaldada järgmisi eeskirju:

- **kasutada maaharimis- ja maaviljelusviise, mis säilitavad või suurendavad orgaanilist ainet mullas, parandavad mulla stabiilsust ja mulla bioloogilist mitmekesisust ning tõkestavad pinnase tihenemist ja mullaerosiooni;**
- **kasutatakse sellist mitmeaastast külvikorda, mis säilitab ja suurendab mulla viljakust ja bioloogilist aktiivsust ning kus kasutatakse liblikõielisi ja haljasväetistaimi ning eelistatavalt komposteeritud sõnnikut või mahepõlviljakasanduslikust tootmisest pärit komposteeritud materjali.**
- Eesti tingimustes tähendab see sisuliselt 1 aastal liblikõieliste heintaimede kasvatamise nõude täitmist külvikorra rotatsioonis
- MAHE toetuses 2 pole nõudeid, mis reguleeriksid otseselt ettevõtete muldade taimetoitainete bilansi tasakaalustamist ja orgaanilise aine sisalduse säilitamist.

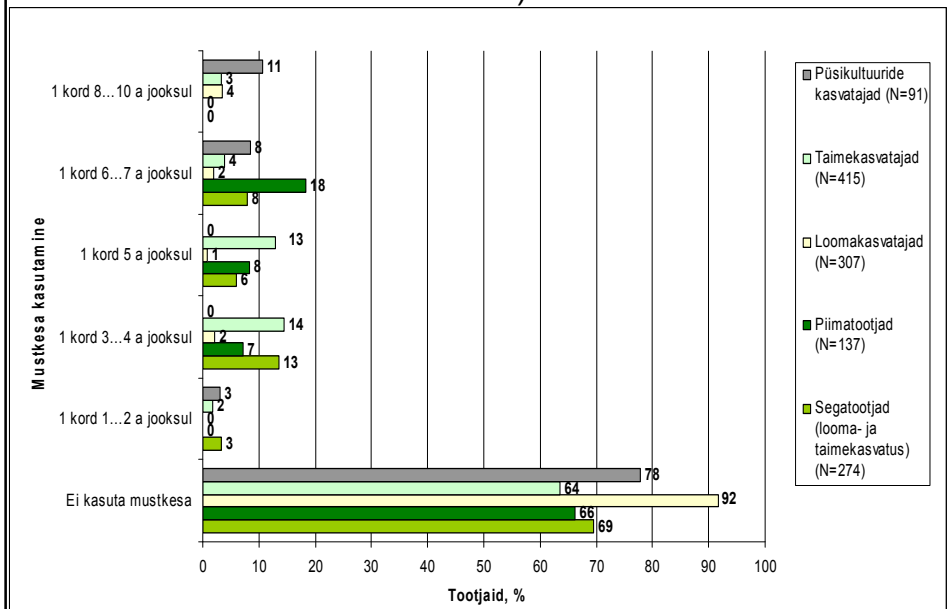
Liblikõieliste ja liblikõieliste-kõrreliste heintaimede osakaal määratud toetusalusest viljavahelduses/külvikorras olevast põllumaast 2007-2010 (PRIA 15.02.2011 andmetel)



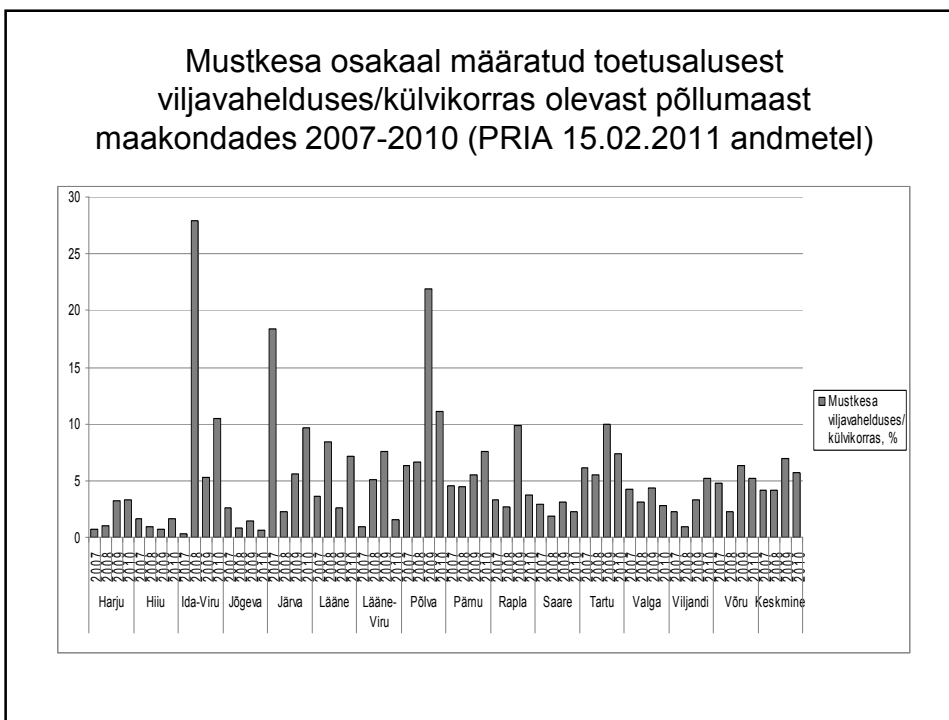
Sõnniku tootmine ja sõnnikuga mahe- ja tavaviljeluses Eestis haritava maa kohta keskmiselt

Tootmisviis	Haritava maa kohta keskm. sõnnikut
Mahe	3 t/ha
Soovitav sõnniku-vajadus söodatootmise põllukülvikorras aastas	12-15 t/ha

### Mustkesa kasutamise sagedus mahetootjatel viljavahelduses/külvikorras oleva ühe põllu kohta (PMK 2011)



### Mustkesa osakaal määratud toetusalusest viljavahelduses/külvikorras olevast põllumaast maakondades 2007-2010 (PRIA 15.02.2011 andmetel)

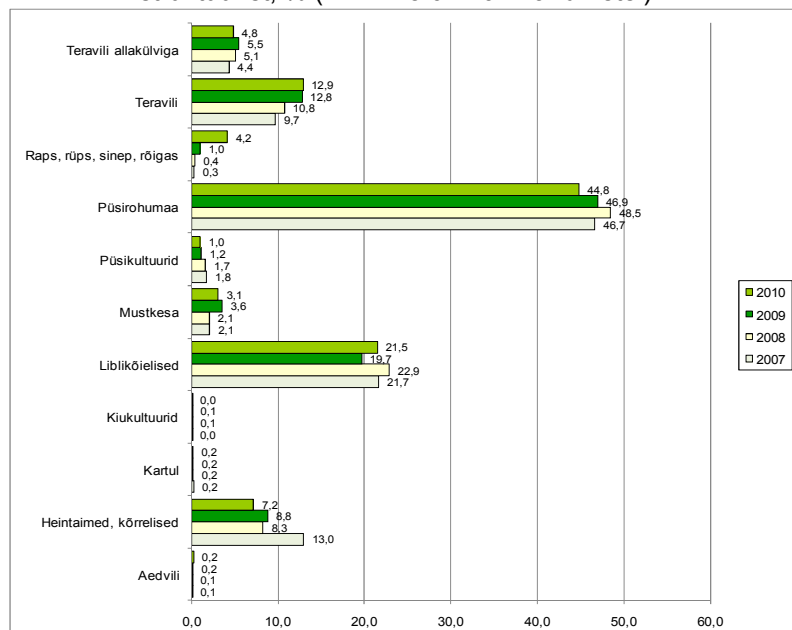




**Mullaviljakuse vähendamise realseks alternatiiviks võiks olla maheviljeluses meetme nõuetesse mulla orgaanilise aine säilitamist soodustavate tegevuste otsene sissetoomine**

- põhu täielik tagastamine põllule kas otse või läbi sõnniku ja ettevõttest väljaviimise vältimine
- haljasväetistaimede täielik tagastamine põllule, selle asemel, et neid osaliselt niidetena põllult eemaldataks
- mustkesa osakaalu vähendamise ja kasutamisest loobumise soodustamine.

Kultuurigruppide osa MAHE toetusaluse põllumajandusmaa pinna struktuurist, % (PRIA 15.02.2011 andmetel)



MAHE toetuse aluste põllumajandusloomade arv ja toetussumma  
2009. aastal (PRIA 31.03.2011. andmetel)

Loomagrupp	Loomade arv 2009	Määratud toetus 2009, €	Loomade arv 2010	Määratud toetus 2010, €
Lüpsilehmad	2 629	597 489	3 179	776 806
Üle 24 kuu vanused veised, sh ammlehmad	6 359		8 483	
6-24 kuu vanused veised	5 663		7 131	
Kuni 6 kuu vanused veised	3 989		4 679	
Lambad	24 245		32 406	
Kitsed	404		523	
Hobused	952		1 326	
Emised (sh põrsastega) ja kuldid	35		47	
Vähemalt 2-kuused noorsead ja vähemalt 2-kuused nuumsead	73		75	
Küülikud (üle 4 kuu vanused)	-		116	
Üle 6-kuused munakanad	1836		3 281	
Mesilaspered	227		392	

Mahepõllumajandusettevõtete sissetulekud 2007-2009 (PMK 2011, OÜ AgriNet 2009 ja 2010 andmetel)

Näitajad	Alla 2 ESU 2007	%	Üle 2 ESU 2007	%	Alla 2 ESU 2008	%	Üle 2 ESU 2008	%	Alla 2 ESU 2009	%	Üle 2 ESU 2009	%
Ettevõtete arv valimis	20	-	83	-	20	-	95	-	17	-	82	-
Kasutatud põllumajandusmaa, ha	16	-	96	-	15,8	-	104,2	-	15,3	-	91,7	-
Sissetulekud koos toetustega (v.a. invest.), €/ha	377	100	350	100	406	100	376	100	521	100	326	100
s.h taimekasvatustoodangu müük, €/ha	87	23	33	10	66	16	41	11	96	18	18,6	6
s.h loomakasvatustoodangu müük, €/ha	41	11	99	28	50	12	94	25	57	11	89	27
s.h muud sissetulekud, €/ha	78	21	31	9	93	23	37	10	156	30	19,4	6
s.h toetused (v.a. invest.), €/ha	171	45	187*	53	197*	49	204*	54	212*	41	199*	61
toetustest mahetoetus, €/ha	-	-	24,7	13	48,6	25	74	36	53,6	25	73,2	37

Netolisandväärtus, ettevõtjatulu ja arvestuslik netokasum  
mahepõllumajandusettevõttes 2008.-2009. aastal (OÜ  
AgriNet 2009-2010, PMK 2011)

Näitajad	Ala 2 ESU	Üle 2 ESU	Ala 2 ESU	Üle 2 ESU
	2008	2008	2009	2009
Etevõtete arv võimis	20	95	17	82
Kasutatud põllumajandusmaa ha	15,8	104,2	15,3	91,7
Netolisandväärtus, €/ha	218	168	310	153
Etevõtjatulu, €/ha	208	190	302	152
Arvestuslik netokasum, €/ha	-241	94	-121	57

Raskemini täidetavad MAHE toetuse nõuded  
(PMK e-küsitlus, 2010)

