



**KESKKONNASÕBRALIKU
MAJANDAMISE TOETUSE
HINDAMINE**

Jaan Kanger
Marje Särekanno

PÕLLUMAJANDUSUURINGUTE KESKUS
AGRICULTURAL RESEARCH CENTRE

Maailm Aarengu Euroopa
Põllumajandusfondi
Euroopa investeeringud
maaspirkondadesse

Maailm Aarengu Euroopa
Põllumajandusfondi
Euroopa investeeringud
maaspirkondadesse

INDIKAATORID JA SIHTTASEMED I

Indikaatori tüüp	Indikaator	Eesmärk	2009	2010
Sisendnäitaja	Avalik kulu, eurot	Perioodi 2007-2013 indikatiivne eelarve on 105,2 miljonit eurot	24 157 237€	22 570 097€
Väljundnäitaja	Toetust saavate põllumajandusettevõtete ja muude maahaldajate arv (määratud pinna alusel)	5000 taotlejat	2 137 taotlejat	1 968 taotlejat
	Toetust saavate koolitatud põllumajandusettevõtete ja muude maahaldajate arv	5000 taotlejat	775 taotlejat	1 103 taotlejat
	Toetust saavate alade kogupindala	400 000 ha	470 021 ha	453 093 ha

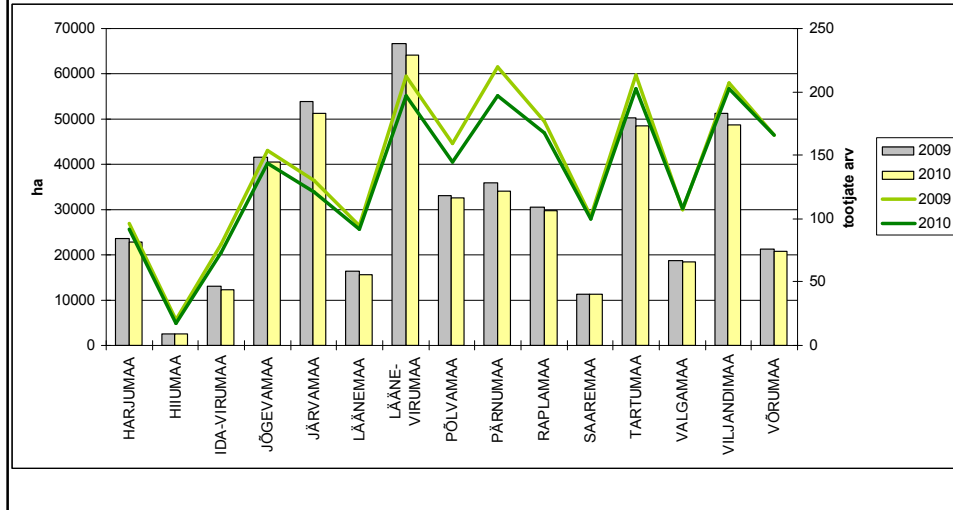
INDIKAATORID JA SIHTTASEMED II

Tulemusnäitaja	Edukalt hooldatav ala, mis aitab kaasa:			
	a) bioloogilisele mitmekesisusele ja kõrge loodusväärtusega põllumajandusele ja metsandusele;	400 000 ha	470 021 ha	453 093 ha
	b) vee kvaliteedile; c) mulla kvaliteedile.	400 000 ha 400 000 ha	470 021 ha 470 021 ha	453 093 ha 453 093 ha
Tulemusnäitaja (lisaindikaator)	Liblikõieliste või liblikõieliste/kõrreliste segu all olev kogupind toetust saavate alade kogupinnast	60 000 ha	106 195 ha	140 706 ha
	Talvise taimkatte all olev kogupind toetust saavate alade kogupinnast	120 000 ha	Andmed puuduvad	200 139 ha

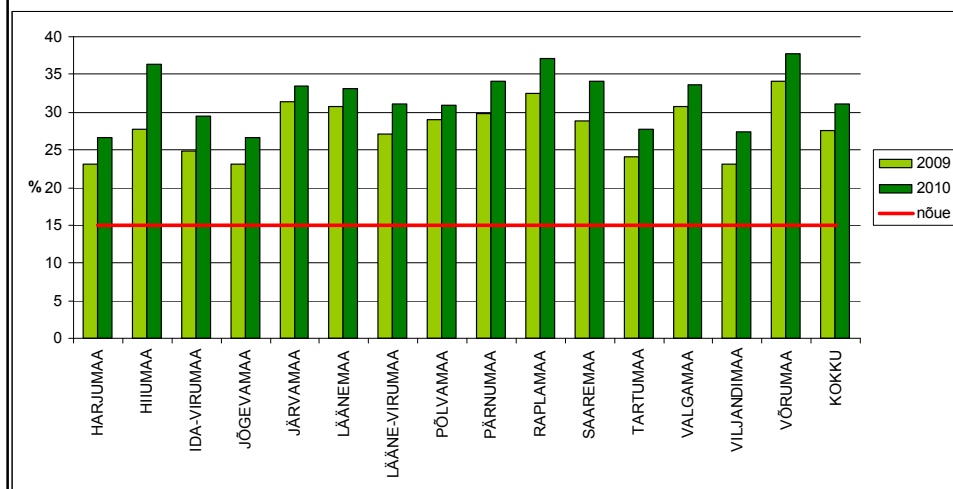
INDIKAATORID JA SIHTTASEMED III

Mõjunäitaja	Bioloogilise mitmekesisuse vähenemise peatamine	Põllulindude liigirikkus ja arvukus on stabiilne või suureneb	Põllulindude liigirikkus ja arvukus on stabiilne	Põllulindude liigirikkus ja arvukus on stabiilne
		Soontaimede liigirikkus on stabiilne või suureneb	Soontaimede liigirikkus on stabiilne	Soontaimede uuringut ei planeeritud
		Selgrootute (kimalased) liigirikkus ja arvukus on stabiilne või suureneb	Selgrootute (kimalased) liigirikkus ja arvukus on stabiilne	Selgrootute (kimalased) liigirikkus ja arvukus on stabiilne
	Vee kvaliteedi säilitamine ja parandamine	Muutused toiteelementide kogubilansis	Baastase fikseeritud	Andmed puuduvad ¹
		Glüfosaatide sisalduse vähenemine nitraaditundliku ala põhjavees	Mõju pole veel võimalik uurida, kuna glüfosaate on määratud ühe korra 2009. a	Keskkonnakvaliteedi norme ei ületatud
	Mulla viljakuse säilitamine ja parandamine	Positiivsed muutused mulla orgaanilise aine, pH, P ja K sisalduses	Andmed puuduvad ²	Mulla toitainetesisaldus on säilinud

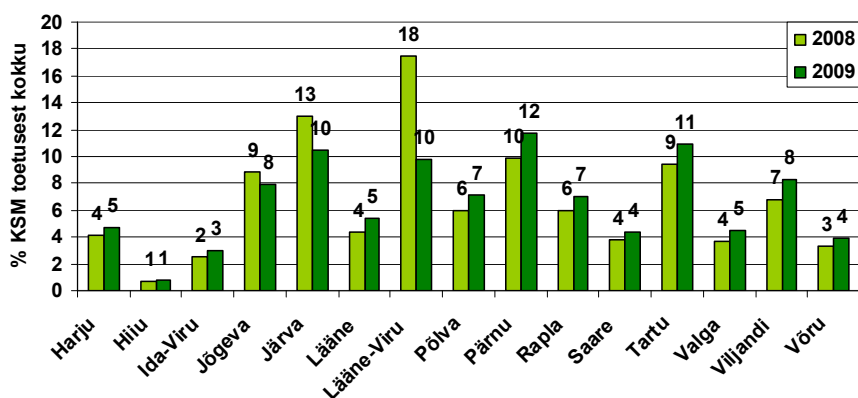
KSM määratud toetuse pinna ja tootjate arvu muutus maakonniti 2009-2010



Liblikõieliste ja liblikõieliste/kõrreliste segu all oleva pinna osakaal kogu toetusalusest pinnast



Välja makstud KST (+KSM) toetuste jagunemine maakondade lõikes (%)



AgriNet OÜ 2010

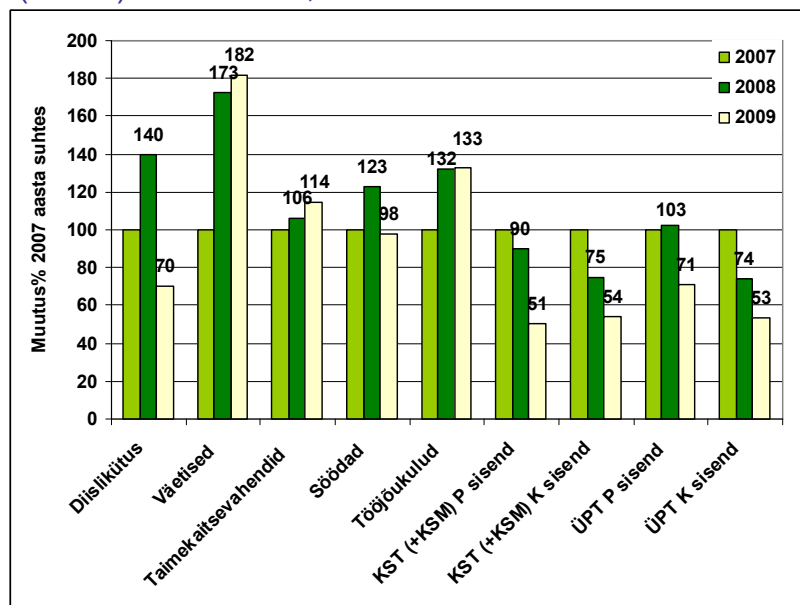
Põllumajandusettevõtete sissetulekute struktuuri ja ettevõtjatulu

- Erinevate aastate KST (+KSM) tootjate sissetulekute kõrvutamisel ilmnes, et tootjate sissetulekud vähenesid tunduvalt 2009. aastal, võrreldes aastatega 2007 (langus 252 €/ha) ja 2008 (langus 264 €/ha)
- Tavatootjate sissetulekute arvestuses vähenesid sissetulekud ha kohta 2009. aastal 2007. aastaga võrreldes 308 euro võrra ja 2008. aastaga võrreldes 251 euro võrra.
- Põhjuseks 2009. aasta madalad saigid, keerulistes majandusoludes langenud taimekasvatuse- ja loomakasvatussaaduste tootmine ja vähenenud põllumajandussaaduste kokkuostuhinnad.

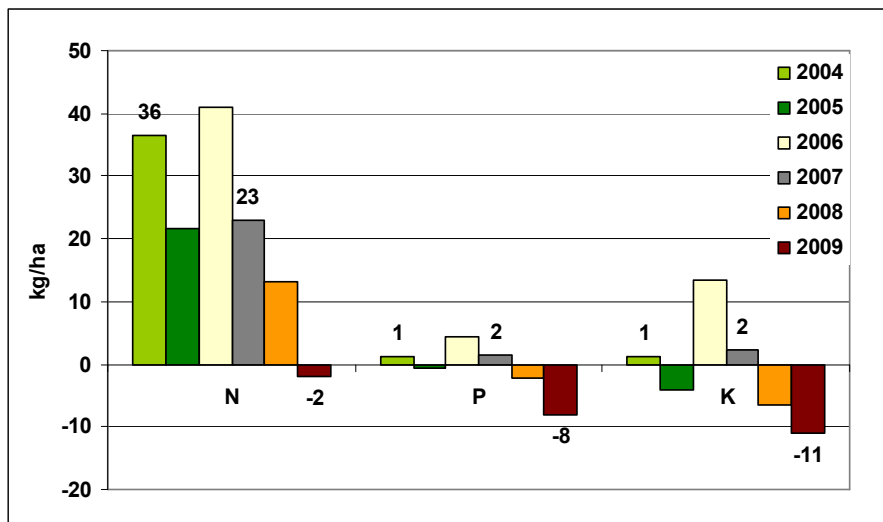
AgriNet OÜ (2010) analüüs 300 KST (+KSM) põllumajandusettevõtte majandusnäitajate põhjal

- KST (+KSM) tootjate sissetulekute arvestuses vähenes netolisandväärtus 2009. aastal 29% võrra, võrreldes aasta varasema perioodiga
- Tavatootjate arvestuses oli NLV langus samal perioodil 7%, mahetootjate arvestuses NLV aga suurenes 20% võrra.
- KST (+KSM) tootjate ettevõtjatulu põllumajandusmaa ha kohta langes 2009. aastal, võrreldes 2008. aastaga 53% võrra

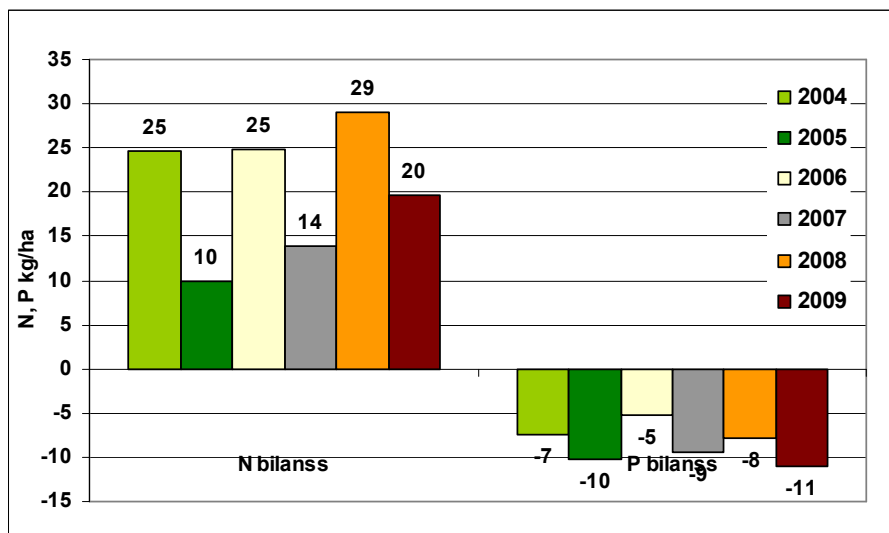
Põllumajandussaaduste tootmisvahendite hinnamuutus ja KST (+KSM) ettevõtete P, K sisendi muutus aastatel 2007-2009



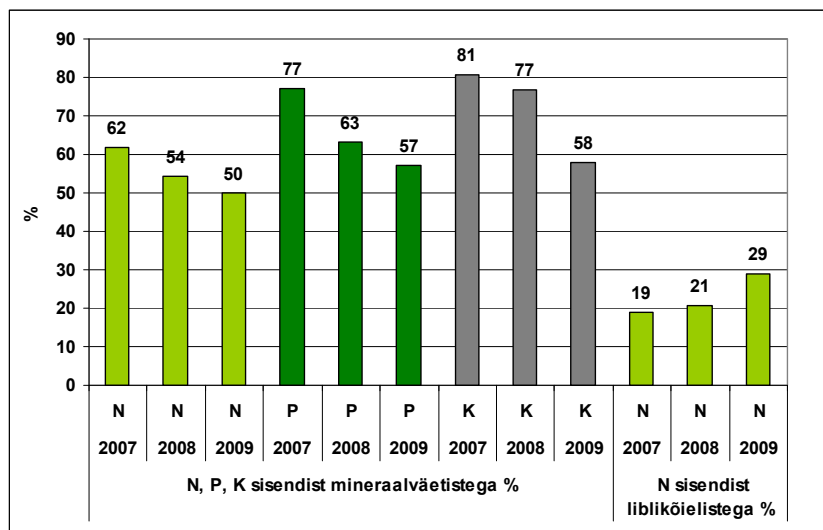
KST (+KSM) (T+S) toetustüübi põllumajandusettevõtete toiteelementide kogubilansi muutus (kg/ha), aastatel 2004-2009



N ja P kogubilanss Eestis (kg/ha) aastatel 2004-2009 Statistikaameti andmetel

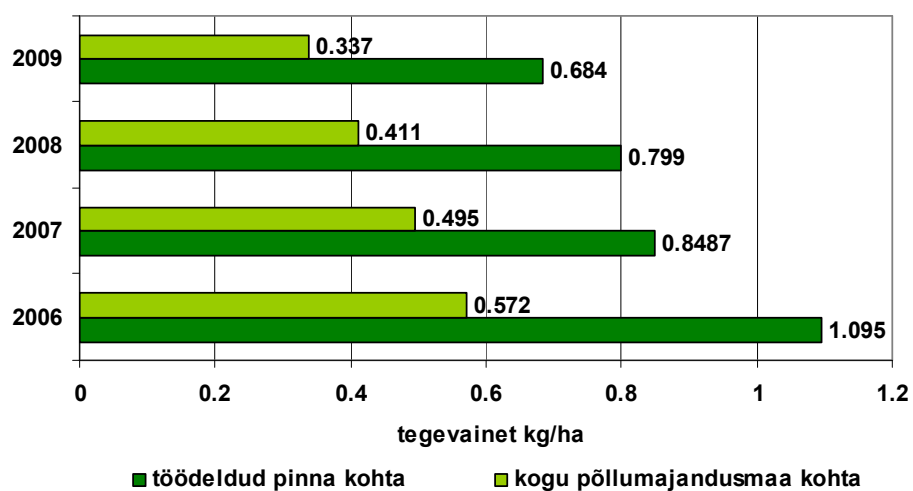


KST (+KSM) (T+S) toetustüübi põllumajandusettevõtete N, P, K sisendi jagunemine (%) aastatel 2007-2009

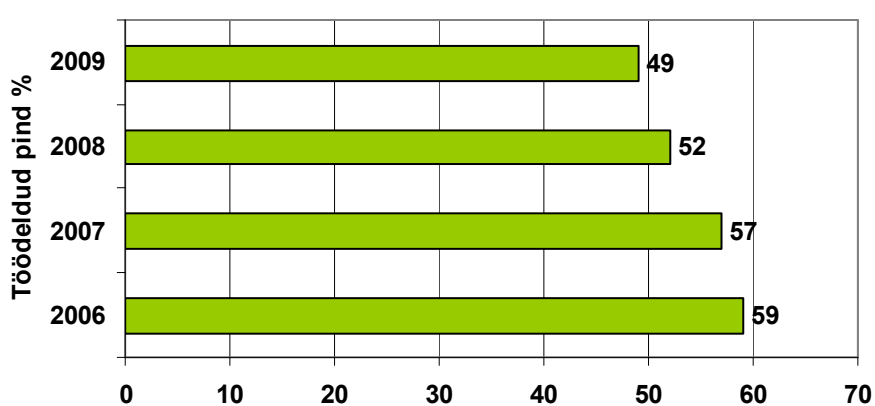


- Statistikaameti (ESA) andmete tuginedes viidi Eestis mineraalväetistega mulda lämmastiku väetatud pinna kohta 2007. aastal 48 kg/ha, 2008. aastal 87 kg/ha ja 2009. aastal 76 kg/ha.
- Fosforit viidi mulda aastatel 2007-2009 P mineraalväetistega 7-10 kg/ha ja kaaliumi 19-30 kg/ha.
- Mineraalväetistega väetatud pind oli 2007. aastal 520 458 ha, 2008. aastal 412 267 ha ja 2009. aastal 359 579 ha ehk mineraalväetistega väetatud pind järjest vähenes.

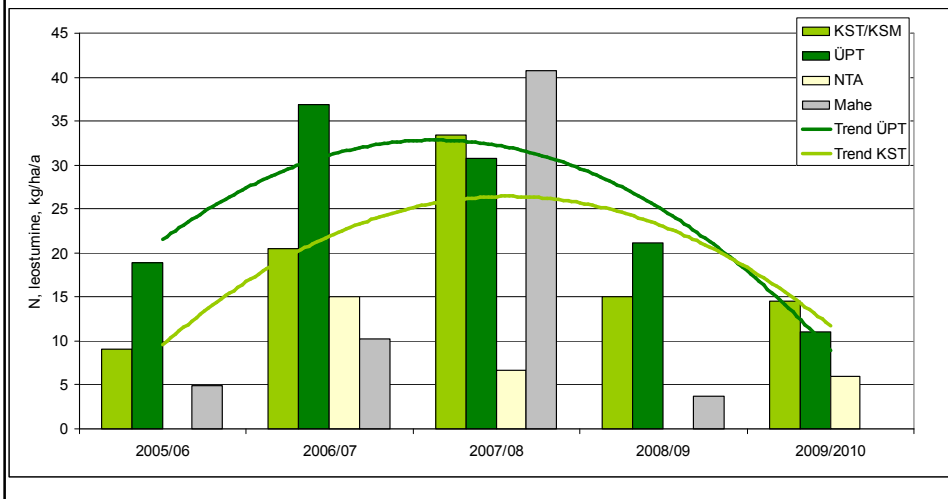
Pestitsiidide kasutamine KST (KSM) põllumajandusettevõtetes, kg/ha



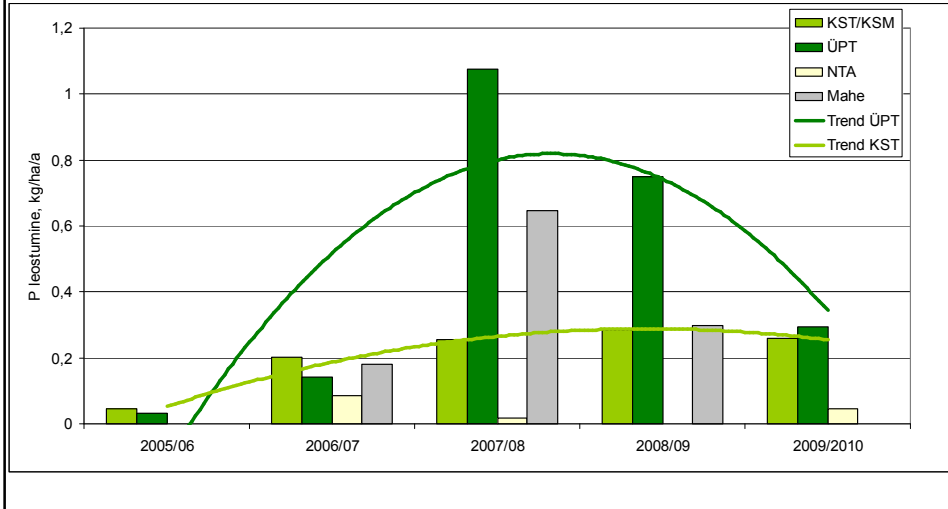
KST (KSM) ettevõtetes pestitsiididega pritsitud pind põllumajandusmaast (%)



Lämmastiku leostumine erineva toetustüübiga seirepõldudel



Fosfori leostumine erineva toetustüübiga seirepõldudel



Kokkuvõtteks

- Väetiste kasutamine PMK seireettevõtete KST (+KSM) ettevõtetes vähenes ajavahemikus 2006-2009 peamiselt üldise majanduslanguse ja väetiste ning diiselkütuse jätkuva hinnatõusu tulemusel.
- Suurimaks probleemiks PMK seireettevõtete KST (+KSM) tasakaalustatud tootmise tagamisel on pidevalt vähenev P ja K sisend, mis ei kata tegelikku P ja K vajadust.

- Liblikõieliste suuremal pinnal kasvatamine võimaldab osaliselt kompenseerida N vajadust, ja tasakaalustada N bilanssi, samuti vähendada N mineraalväetiste kasutamist. Seetõttu on KSM tootuse taotlemise tingimustes fikseeritud kohustusliku liblikõieliste kasvatamise 15% nõue igati põhjendatud.
- N, P, K kogubilansi tulemusi võib keskkonna keemilise koormuse vähenemise ja vee kvaliteedi paranemise seisukohalt hinnata heaks, mulla viljakuse osas aga negatiivseks. Ühelt poolt võib väita, et on vähenenud veereostuse risk toiteelementide väljaleostumise osas, samas aga ilmneb aasta aastalt süvenev muldade väljakurnamise oht.

- KST (+KSM) põllumajandusettevõtetes pestitsiidide kasutamise tulemusi võib keskkonna keemilise koormuse vähenemise, vee kvaliteedi paranemise ja selle kaudu ka bioloogilise mitmekesisuse vähenemise peatamise seisukohalt hinnata heaks.
- 2009. aastal vähenesid KST (+KSM) tootjate sissetulekud 2008. aasta sissetulekutega võrreldes drastiliselt. Vähenes ettevõtete jätkusuutlikkus ja kasumlikkus.

- Nitraatiooni kontsentratsioon dreennivees ületas 18-23% kogutud veeproovidest piirnormi (50 mg/l) vaatamata sellele, et lämmastikväetisi kasutati optimaalsetes kogustes. Erinevused toetustüüpide vahel jäid statistiliselt ebausutavaks.
- 2010. aastal jätkus trend toitainete leostumise vähenemisele võrreldes 2007/2008. aasta andmetega ja seda eriti lämmastiku leostumise osas KSM põldudelt. Lämmastikku leostus KSM põldudelt keskmisena 14,5 kg/ha aastas, mis moodustas 16% väetistega antud lämmastiku kogusest.