



Maaelu Arengu Euroopa  
Põllumajandusfondi  
Euroopa investeringud  
maapiirkondadesse



## MEEDE 2.4 – LOOMADE HEAOLU: LOOMADE KARJATAMISE TOETUS (LKT)



**Ere Ploomipuu**

PMK

Põllumajandusseire ja  
uuringute osakond

23. aprill 2013.a.



Foto: Ere Ploomipuu

## Meetme eesmärk

Toetuse maksmise eesmärgiks on parandada loomade heaolu, säilitada ja suurendada bioloogilist ning maastikulist mitmekesisust ja toetada loomade heaoluga ning keskkonnahoiuga arvestavat loomakasvatust.

Toetust on makstud alates 2009. aastast

Toetuse määr:

51,13 € veise ja hobuse kohta aastas

9,20 € kitse ja lamba kohta aastas



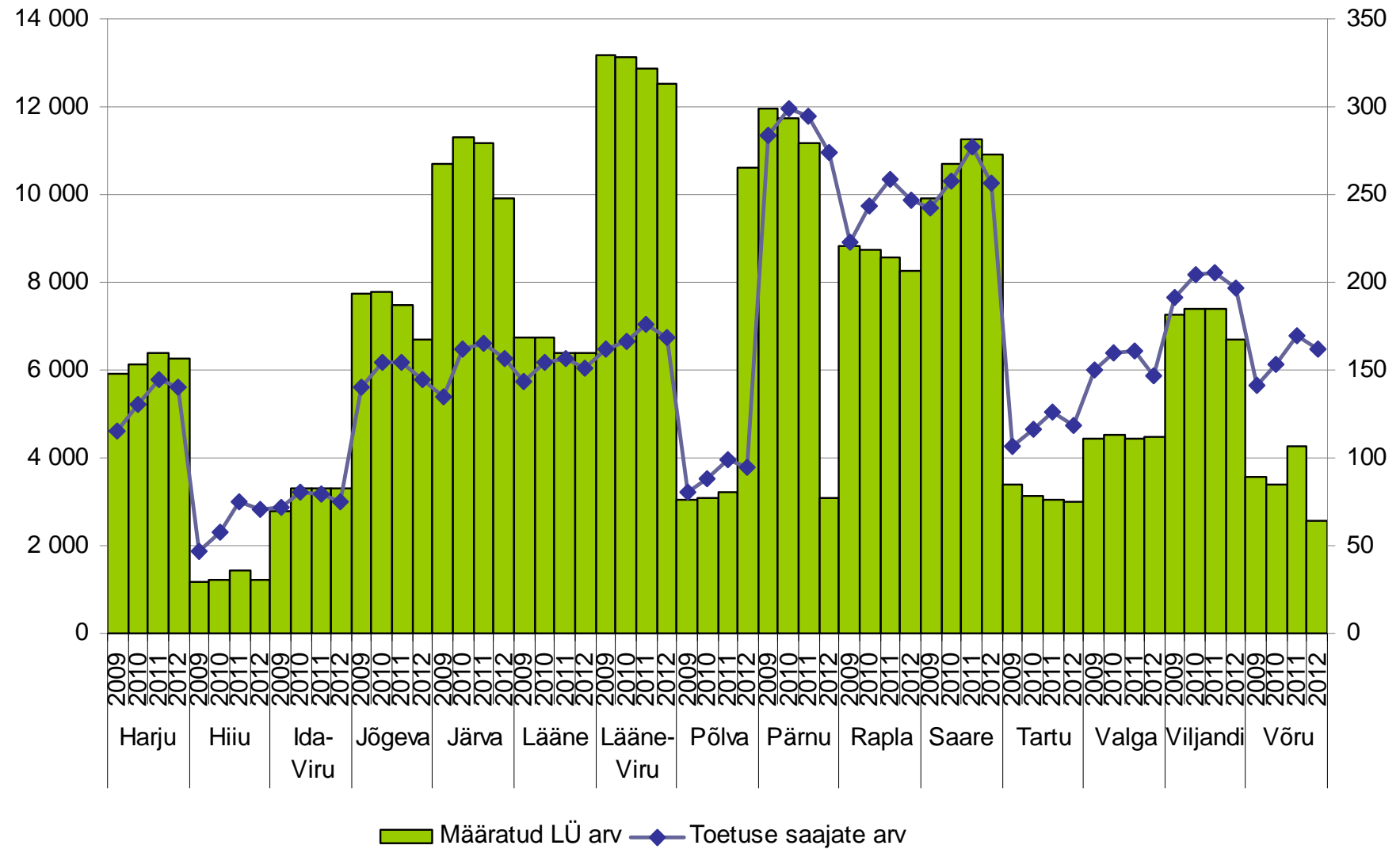
Foto: Arne Ader

## LKT indikaatorid ja sihttasemed

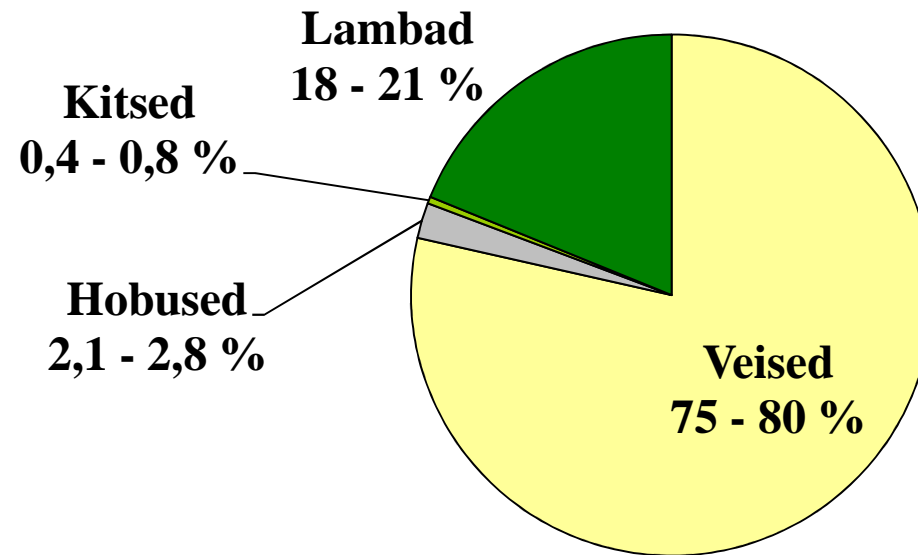
Indikaatori tüüp	Indikaator	Eesmärk 2007 - 2013	Tulemus 2009	Tulemus 2010	Tulemus 2011	Tulemus 2012	2012. aastal eesmärgist täidetud
Sisendnäitaja	Avalik kulu, eurot	21 724 033	5 101 477	5 185 507	5 229 997	4 897 174	94%
Väljundnäitaja	Toetust saanud põllumajandustootjate arv	500	2 232	2 425	2 543	2 404	Ületatud ~ 5 korda
	Sõlmitud lepingute arv	500	2 232	2 425	2 543	2 404	
Tulemusnäitaja	Väljas karjatavate loomade arv	80 000 LÜ	100 544 LÜ (114 824 karjatatud looma)	102 343 LÜ (122 128 karjatatud looma)	102 382 LÜ (123 787 karjatatud looma)	95 944 LÜ (117 829 karjatatud looma)	Ületatud 1,2 korda

1 910 loomapidajat on LKT taotlenud alates 2009. a. 5-aastane kehtiv kohustus 2012.a määramiste järgse seisuga oli 2 447 LKT taotlejal

## Meetme üldinfo



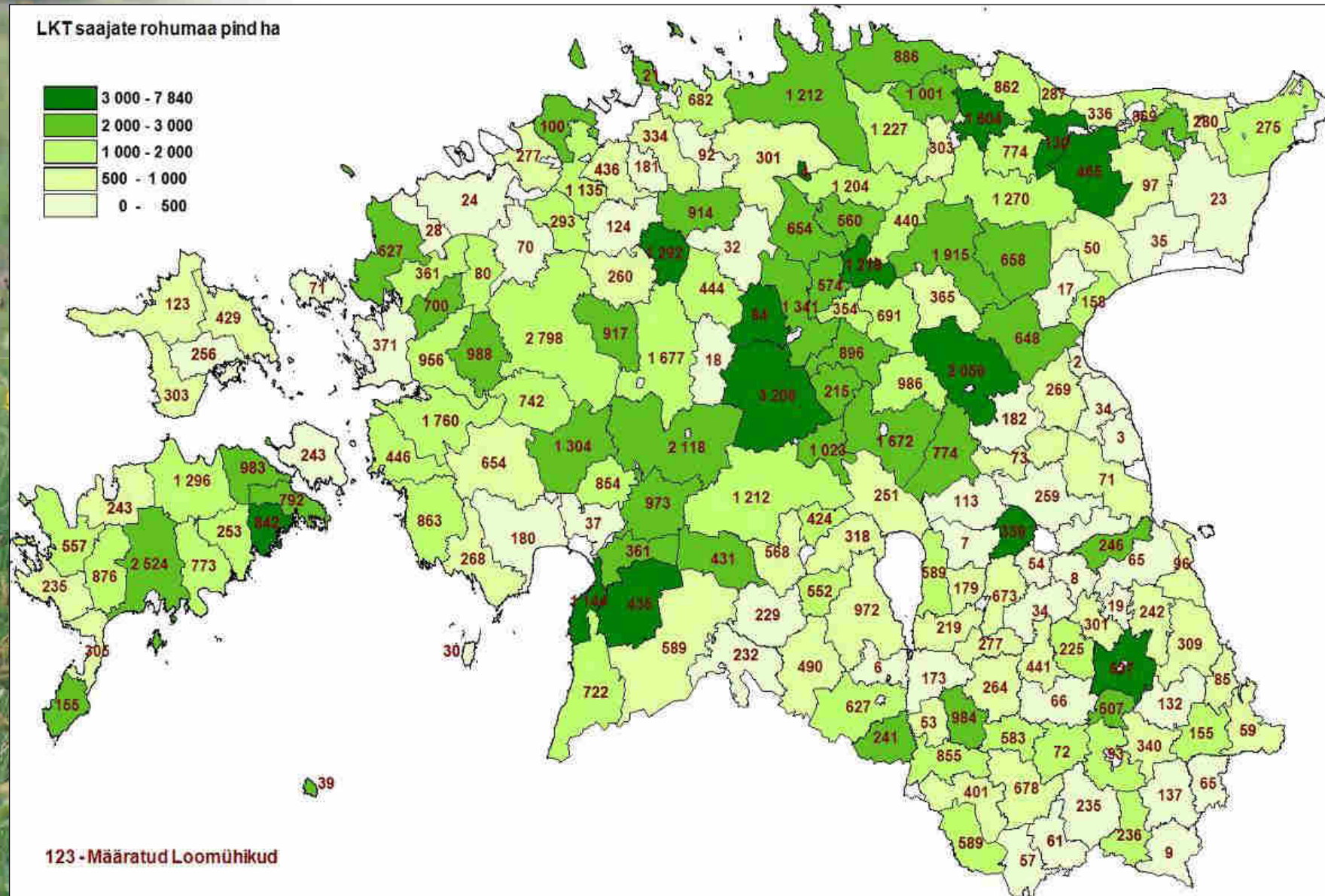
## LKT toetussumma jagunemine 2009 – 2012.a.



Aastatel 2009 – 2012 on LKT määratud  
97 – 98 % taotletud loomühikutest



# LKT raames kindlakstehtud karjatatavate rohumaade pind valdades ja määratud loomühikud.



## LKT toetusõiguslikest loomadest

(PRIA loomade register 2012.a. miinus  
PMA maharegistri maheloomad)

said 2012. a. LKT toetust

Veistest 42%

Lammastest 89%

Kitsedest 35%

Hobustest 41%

Keskmiselt karjatati **60%**

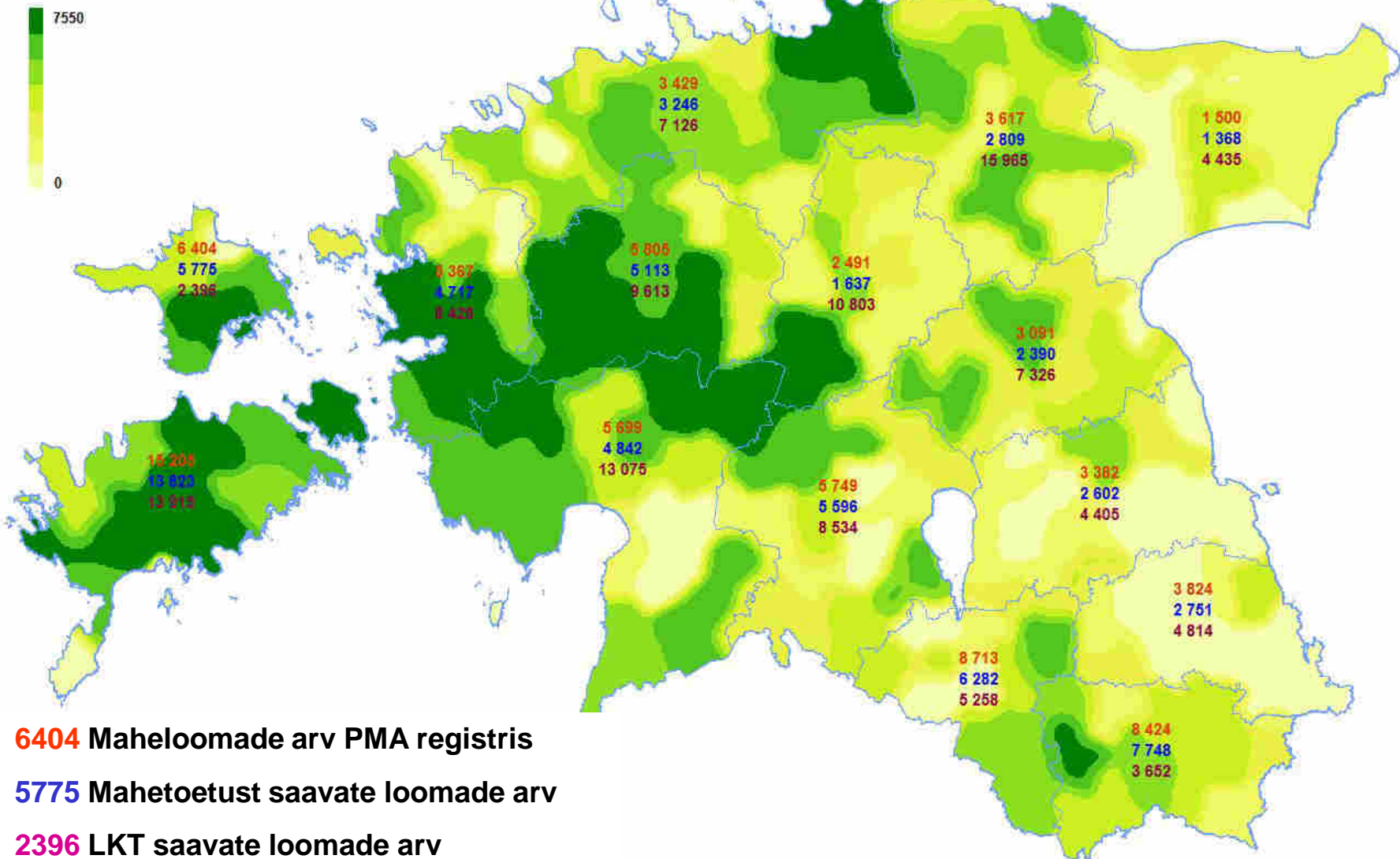
PRIA loomade registris  
olevatest loomadest 2012. aastal



Foto: Arne Ader

# Karjatatavate loomade arv ning rohumaade jagunemine maakonniti 2012. aastal

Rohumaade ja PLK pindade jagunemine valdade lõikes (ha)



**6404** Maheloomade arv PMA registris

**5775** Mahetoetust saavate loomade arv

**2396** LKT saavate loomade arv



## Kes on LKT saaja?

2011. aastal makstud (2010. a taotlusvoor)

81% FADN üldkogumis

Toetussummast: 65% piimatootjatele

20% loomakasvatajatele

12% segatootmisega ettevõtetele

Sissetulekust: 23% toetused (v.a invest.toetused)

62% loomakasvatustoodangu müük

10% taimekasvatustoodangu müük

5% muud sissetulekud

LKT moodustas LKT saajatel:

26% 2. telje toetustest

7% kõikidest saadud toetustest

2% kõikidest sissetulekustest



# Loomade karjatamise uuring

## Uuringu eesmärk:

Kohapealsete intervjuude käigus selgus kasutuses olevate rohumaade suurus, jaotus, kui suurel osal neist ja missuguse koormusega karjatatakse.

Andmed koguti ka loomapidamisviisi, karjatatavate loomagruppide ja nende suuruse kohta. Lisaks olid üldised küsimused karjatamise (probleemid, nõuded jm.), loomade tervise ja heaolu ning loomapidajate investeeringuvajaduste kohta.

**2011.a. veisekasvatajad**

**2012.a. lamba-, kitse- ja hobusekasvatajad**



## Uuringu valim

Piimakarjakasvatatajad Pärnu, Lääne-Viru ja Järva maakonnas, igas mk.-s 33 ettevõtet, kokku 99.

A – kuni 50 looma (34 ettevõtet)

B – 51–100 looma (21 ettevõtet)

C – 101-300 looma (20 ettevõtet)

D – üle 300 looma (24 ettevõtet)

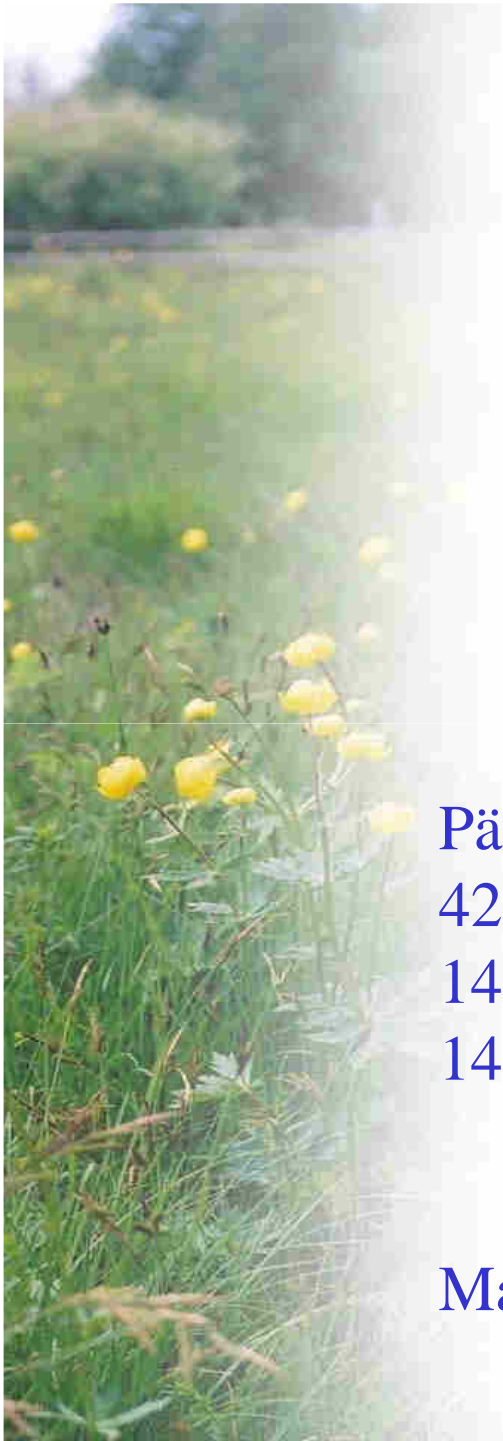
Pärnu- ja Lääne maakonnas kokku:

42 lambakasvatatajat (kuni 50; 51-100 ja üle 100 looma)

14 kitsekasvatatajat

14 hobusekasvatatajat

Mahepõllumajandusettevõtteid valimisse ei kaasatud.



## Uuringu tulemused piimaveisekasvatajad

- 68% rohumaadest lühiajalised rohumaad
- üle poole rohumaadest rendimaad
- 74% rohumaadest ainult niidetavad
- 17% ainult karjatatavad ja universaalseid 8%
- 98%-le kasutuses olevast maast oli taotletud ÜPT-d
- 60% uuringuvalimi ettevõtetest olid liitunud KSM-ga, kõige rohkem grupis D (24-st 23 ettevõtet)
- Karjatati veidi üle poolte kõikidest veistest (52%)
- LKT taotleti 2011. a. 44%-le uuringu valimi veistele
- Sagedamini karjatati lehmi ja mullikaid



# Uuringu tulemused

karjatamiskoormus piimaveisekasvatus ettevõtete  
valimis

**Karjatatud LÜ / karjatatud ha:**

**Kogu valim 1,38 LÜ/ha**

A - 1,05 LÜ/ha

J - 1,41 LÜ/ha

B - 1,87 LÜ/ha

L-V - 2,02 LÜ/ha

C - 1,43 LÜ/ha

P - 0,71 LÜ/ha

D - 1,42 LÜ/ha

**Karjatatud LÜ / kõik rohumaad ha:**

**Kogu valim 0,48 LÜ/ha**

A - 0,64 LÜ/ha

J - 0,57 LÜ/ha

B - 0,60 LÜ/ha

L-V - 0,63 LÜ/ha

C - 0,45 LÜ/ha

P - 0,25 LÜ/ha

D - 0,19 LÜ/ha



## Uuringu tulemused

### lamba-, kitse- ja hobusekasvatajad

- Pikaajalised rohumaad:  
kitse- ja hobusekasvatajatel 59%  
lambakasvatajatel 39%
- 84%-le kasutuses olevast maast oli taotletud ÜPT või PLK toetust
- Lambakasvatajatel: 47% ainult karjatatavad rohumaad  
18% universaalsed rohumaad
- Kitsekasvatajatel: 1/3 proportsionaalselt erineva kasutusega rohumaid
- Hobusekasvatajatel: 90% ainult karjatatavad rohumaad
- Kitse- ja lambakasvatajatel oli üle poole rendimaid, hobusekasvatajatel 42%.



## Uuringu tulemused

karjatamiskoormus lamba-, kitse- ja hobusekasvatus ettevõtete valimis

Foto: Arne Ader



Keskmine karjatamiskoormus:

- Hobusekasvatajatel 0,68 lü/ha
- Kitsekasvatajatel 1,05 lü/ha
- Lambakasvatajatel 0,7 lü/ha

Karjatati kõiki valimi loomapidajate hobuseid ja lambaid ning peaaegu kõiki kitsi. Kõik kitsed, lambad ja hobused olid vabapidamisel.

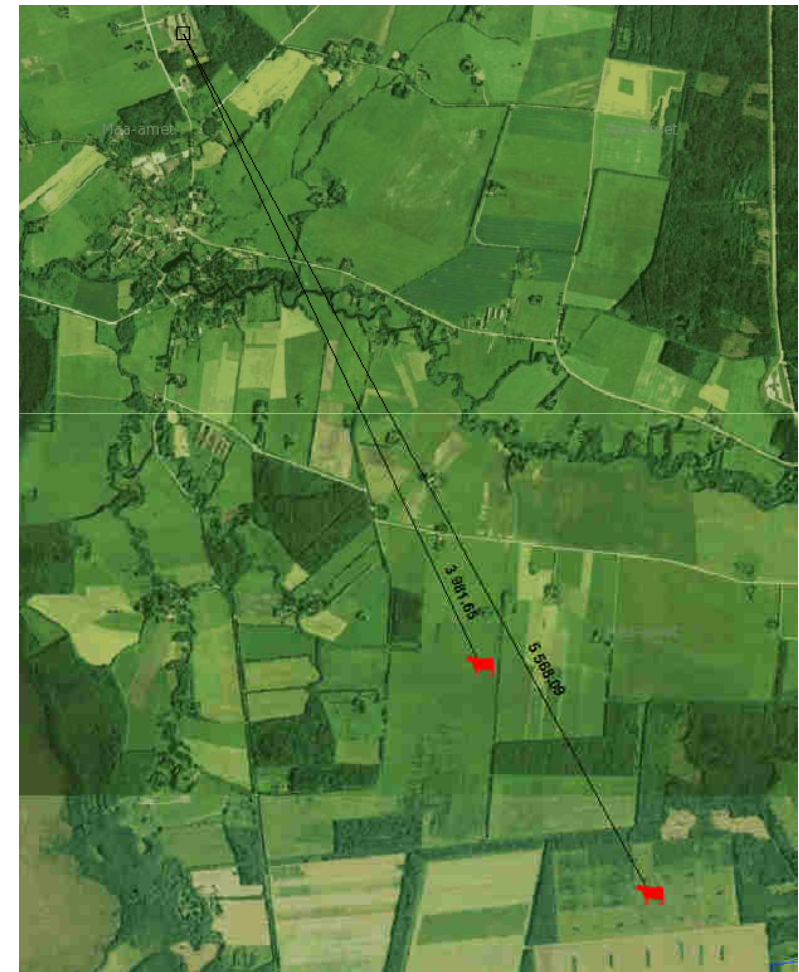


## Peamised probleemid karjatamisel

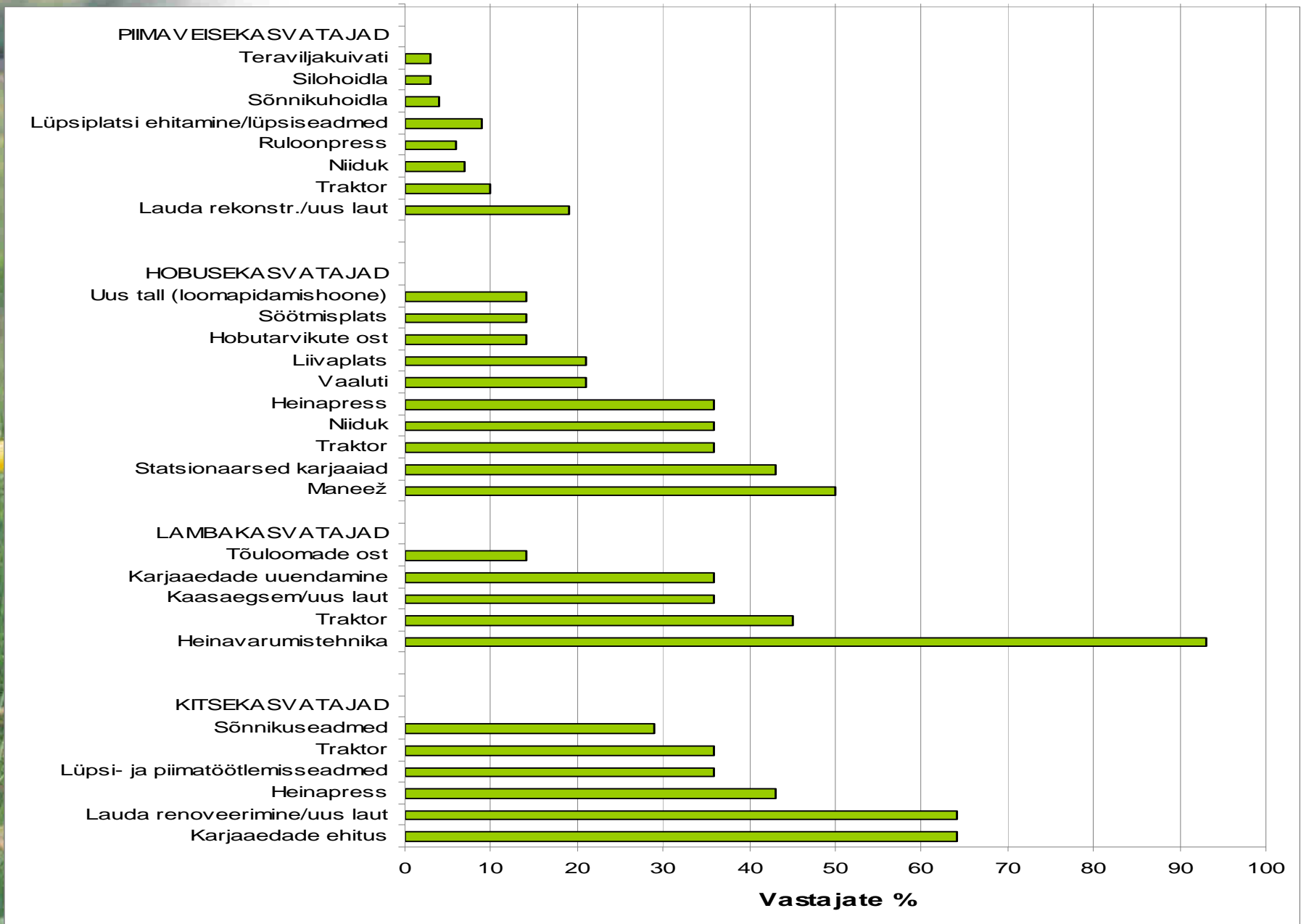
- **karjatamine on seotud suurte kulutustega** (44% veise-, 50% kitse-, 62% lambakasvatajatest) – karjaaia rajamise kulud; tootmistehnoloogia muutmine, kardetakse toodangu vähenemist; töömahukuse kasv, lisatööjõu vajadus
- **metsloomad** (pooltele lamba- ja veidi alla poole kitsekasvatajatele, osalt ka veisekasvatajatele)
- **rohumaad** (rohumaid vähe, loomapidamishoonest kaugel, rentimine keeruline, uute rajamine kulukas, rohumaad karjatamiseks ebasobivad)
- 10% veisepidajatest vastas, et karjatamisega kaasnevad suuremad kulutused **ravimitele**
- Kõige vähem tekitas karjatamine probleeme väiketootjatele (kuni 50 veist) ja hobusepidajatele



## Näited karjamaade asukohast



# Olulisemad investeeringuvajadused



## Missugused loomade heaoluga seotud tegevused või probleemid vajaksid riiklikku toetust?

- Piimaveisekasvatajad: veterinaaria valdkond (29%), tõuaretus (21%), karjateed rajamine (11%)
- Lambakasvatajad: karjateede rajamine (17%), veterinaarteenus (14%), spets. kiskjakindlate aedikute rajamine (7%), tõuaretus (5%)
- Kitsekasvatajad: veterinaarabi ja veterinaaralased koolitused loomapidajatele
- Hobusekasvatajad: varjualuste rajamine, koolitused loomapidajatele, loomade treeningtingimuste parandamine

## LKT hindamise kitsaskohad

- Puudub ruumiline ülevaade, millistes piirkondades ja mis ulatuses toimub karjatamine
- Puuduvad hobuste andmed maakonniti



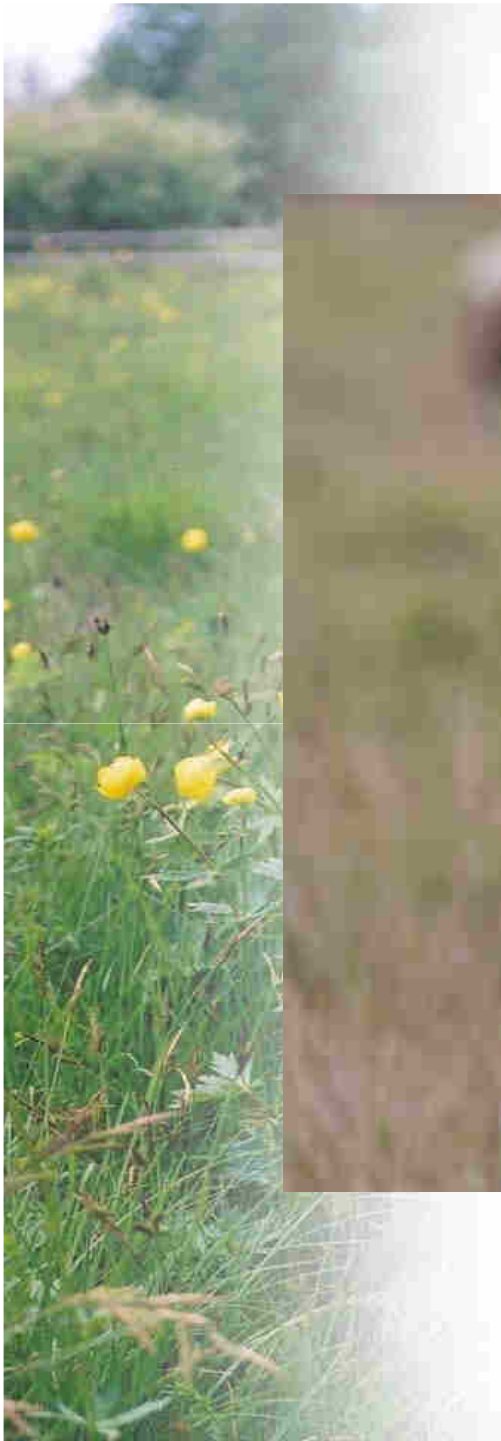


Foto: Margit Mõttus

**Täna tähelepanu eest!**