



# MAK 2014–2020 toetust saanud projektide abiga loodud töökohtade arv 2021. aastal



Euroopa Maaelu Arengu  
Põllumajandusfond:  
Euroopa investeeringud  
maapiirkondadesse

2022

Tellija: Maaeluministeerium

Projekti teostaja: Põllumajandusuuringute Keskuse maamajanduse analüüsi osakond

Töögrupi koosseis: Marju Aamisepp, Eduard Matveev

Tehniline tugi: Marek Kärner

Antud töö andmete kasutamisel või tsiteerimisel tuleb viidata allikale

LISAINFO JA KONTAKT

Põllumajandusuuringute Keskus  
Maamajanduse analüüsi osakond  
Jäneda, Tapa vald 73602, Lääne-Virumaa  
E-post: [marju.aamisepp@pmk.agri.ee](mailto:marju.aamisepp@pmk.agri.ee)

---

## SISUKORD

SISUKORD	3
JOONISTE LOETELU	4
TABELITE LOETELU	4
SISSEJUHATUS	5
1. METOODIKA	6
2. UURINGU TULEMUSED	8
2.1. Planeeritud töökohtade arv meetmete lõikes	8
2.2. Loodud töökohtade arv meetmete lõikes	9
2.3. Loodud töökohtade arv sihtvaldkondade lõikes	10
KOKKUVÕTE	13
LISAD	15
Lisa 1. Ankeetküsitlus	15

## JOONISTE LOETELU

<b>Joonis 1.</b> Loodud töökohtade struktuur soo järgi, lõpetatud projektid 2021_____	9
<b>Joonis 2.</b> Taotlemisel planeeritud ja loodud töökohtade arv, lõpetatud projektid 2021_____	10
<b>Joonis 3.</b> Taotlemisel planeeritud ja loodud töökohtade arv, 2016–2021 _____	11

## TABELITE LOETELU

<b>Tabel 1.</b> Lõpetatud projektide üldisloomustus, 2021 _____	6
<b>Tabel 2.</b> Lõpetatud projektide arv investeeringu maksumuse järgi, 2021_____	7
<b>Tabel 3.</b> Küsitluse üldkogum ja valim, 2021_____	7
<b>Tabel 4.</b> Uute töökohtade planeerimine taotlemise hetkel, 2021 _____	8
<b>Tabel 5.</b> Taotlemisel planeeritud töökohtade arv, lõpetatud projektid 2021 _____	8
<b>Tabel 6.</b> Taotlemisel planeeritud töökohtade arv, 2016–2021 _____	9
<b>Tabel 7.</b> Loodud töökohtade arv, lõpetatud projektid 2021 _____	9
<b>Tabel 8.</b> Loodud töökohtade arv taotlemise järgi, lõpetatud projektid 2021_____	10
<b>Tabel 9.</b> Meetme 4.2 raames loodud töökohtade arv sihtvaldkondade lõikes, 2021_____	11
<b>Tabel 10.</b> Loodud töökohtade arv, 2016–2021 _____	12

## SISSEJUHATUS

Põllumajandusuuringute Keskus teostab Maaeluministeeriumi tellimusel Eesti maaelu arengukava (MAK) 2014–2020 kaudu saavutatud tulemuste ja mõjude hindamist. Mitmed meetmed toetavad kohaliku majanduse edendamist jätkusuutlike töökohtade loomise, kohalike ressursside kasutamise, sotsiaalse ühtekuuluvuse tugevdamise, võrgustikutöö, koostöö ja innovatsiooni kaudu<sup>1</sup>. Toetust saanud projektide tulemusena loodud töökohtade arvu kogumine ning esitamine Euroopa Komisjonile on igale liikmesriigile kohustuslik sisend iga-aastasessse seirearuandesse.

MAK 2014–2020 meetmete 4.2 „Investeeringud põllumajandustoodete töötlemiseks ja turustamiseks“ ja 6.4 „Investeeringud majandustegevuse mitmekesistamiseks maapiirkonnas mittepõllumajandusliku tegevuse suunas“ ning LEADER-meetmete 19.2 „Kohaliku arengu strateegiate rakendamine“ ja 19.3 „Kohaliku tegevusgrupi koostöömeetmete ettevalmistamine ja rakendamine“ üheks eesmärgiks on kaasa aidata töökohtade loomisele.

Nende eesmärkide täitmise hindamiseks on kasutusel eesmärkindikaatorid T20 (toetatud projektide puhul loodud töökohad) ja T23 (toetatud LEADER-meetme projektide puhul loodud töökohad) ning tulemusindikaatorid R21 ja R24, mis on määratletud kui investeeringu tulemusena loodud töökohtade arv taandatuna täistööajale (täistööaja ekvivalentides<sup>2</sup>). Vastavad näitajad ei hõlma säilitatud töökohti. Näitajad tuuakse välja soolise jaotuse lõikes.

Tulemusindikaator R21/T20 näitab MAKi meetmete 4.2 (osaliselt) ja 6.4 raames toetatud projektide abil loodud töökohtade arvu, mis panustavad 6. prioriteedi sihtvaldkonda 6A (tegevusvaldkondade mitmekesistamise, väikeettevõtjate loomise ja arendamise ning töökohtade loomise hõlbustamine).

Tulemusindikaator R24/T23 näitab meetmete 19.2 ja 19.3 raames toetatud projektide abil loodud töökohtade arvu, mis panustavad sihtvaldkonda 6B (maapiirkondade arengu soodustamine).

Lisaks Euroopa Komisjonile edastatavatele kohustuslikele andmetele on siseriiklikult MAK 2014–2020 tulemuste ja mõjude hindamise raames analüüsitakse ka meetme 16.4 „Lühikesed tarneahelad ja kohalike turgude arendamine“ abil uute töökohtade loomist.

---

<sup>1</sup> EUROOPA KOMISJON – põllumajanduse ja maaelu arengu peadirektoraat – üksus C.4 (2017): Suunised. LEADER/CLLD hindamine. Brüssel.

<sup>2</sup> Üks täistööaja ekvivalent võrdub ühe täistööajaga töötava töötajaga. Näiteks, kui töötaja töötab 6 kuud aastas, siis on tema töökoormus 0,5 ning 9 kuud aastas – töökoormus 0,75.

## 1. METOODIKA

Käesoleva uuringu peamiseks eesmärgiks oli välja selgitada, kui palju täistööajaga töökohti 2021. aastal lõpetatud projektide abil loodi. 2021. aastal lõpetatud projektide abil loodud töökohtade arvu ei valideerita enam järgmiste aastate töökohtade arvu arvutamisel, st tulemusindikaatorite R21/T20 ja R24/T23 väärtused arvutatakse kumulatiivselt (indikaatorite väärtuse leidmiseks loendatakse igal aastal lõpetatud projektide abil loodud töökohtade arv ning seejärel need summeritakse).

Käesoleva uuringu sihtgruppi kuulusid järgmised MAK 2014–2020 meetmed:

- Meede 4.2. Investeeringud põllumajandustoodete töötlemiseks ja turustamiseks
- Meede 6.4. Investeeringud majandustegevuse mitmekesistamiseks maapiirkonnas mittepõllumajandusliku tegevuse suunas
- Meede 19.2. Kohaliku arengu strateegiate rakendamine
- Meede 19.3. Kohaliku tegevusgrupi koostöömeetmete ettevalmistamine ja rakendamine

Lisaks analüüsiti uuringu raames ka investeeringu tulemusel loodud uute töökohtade arvu meetmes 16.4 „Lühikesed tarneahelad ja kohalike turgude arendamine“. Need andmed on vajalikud siseriiklikuks kasutamiseks MAK 2014–2020 tulemuste ja mõjude hindamisel.

Investeeringu tulemusena loodud uute töökohtade arvu väljaselgitamiseks korraldati veebiküsitlus. MAK 2014–2020 meetmete 4.2, 6.4, 19.2, 19.3 ja 16.4 veebiküsitluse sihtgruppi kuulusid kõik vastavate meetmete toetuse saajad, kellel viimase toetusosa väljamaksmine toimus ajavahemikul 01.01.2021–31.12.2021 ning PRIA on projekti rakendamise seisu kohta teinud märke „lõpetatud“.

Tabelis 1 on välja toodud 2021. aastal lõpetatud projektide arv, investeeringute abikõlblik maksumus, makstud toetuse summa ning makstud toetuse summa keskmiselt taotluse kohta. Selgus, et 2021. aastal oli lõpetatud projekte kõige rohkem meetmes 19.2 ning kõige vähem meetmes 16.4 (vastavalt 503 ja kolm). Makstud toetuse summa keskmiselt ühe taotluse kohta oli kõige suurem meetmes 16.4 ning kõige väiksem meetmes 19.2 (vastavalt 133 899 eurot ja 16 731 eurot).

Kõik uuringus kasutatud andmed lõpetatud projektide, makstud toetuste ning investeeringute abikõlbliku maksumuse kohta pärinevad PRIA andmebaasist ning hõlmavad perioodi 01.01.2021–31.12.2021 (PRIA andmepäring seisuga 31.01.2021).

**Tabel 1.** Lõpetatud projektide üldiseloomustus, 2021

	Lõpetatud projektide arv	Projekti investeeringu summa	Makstud toetuse summa	Keskmine makstud toetuse summa taotluse kohta
Meede 4.2	74	7 220 233	2 657 560	35 913
Meede 6.4	68	10 305 251	4 354 671	64 039
Meede 19.2	503	13 974 124	8 415 766	16 731
Meede 19.3	25	797 974	710 789	28 432
Meede 16.4	3	748 691	401 698	133 899
<b>KOKKU</b>	<b>673</b>	<b>33 046 274</b>	<b>16 540 484</b>	<b>279 014</b>

*Algandmed: PRIA. Autorite arvutused.*

PRIA andmetel on lõpetatud projektid grupeeritud investeeringu maksumuse järgi 12 gruppi (tabel 2). Meetmes 4.2 jäid üle kahe kolmandiku (70%) 2021. aastal lõpetatud projektidest vahemikku investeeringu maksumusega 4000 kuni 50 000 eurot ning 15% lõpetatud projektide puhul oli investeeringu maksumus rohkem kui 250 000 eurot.

Kõigi meetmete 6.4, 19.2 ja 19.3 raames lõpetatud projektide maksumus oli väiksem kui 500 000 eurot. 64% meetme 6.4 projektidest jäid vahemikku investeeringu maksumusega 50 000 kuni 500 000 eurot ning meetmes 19.2 jäi 77% projektidest vahemikku 4000 kuni 50 000 eurot.

**Tabel 2.** Lõpetatud projektide arv investeeringu maksumuse järgi, 2021

Investeeringu summa	Meede 4.2		Meede 6.4		Meede 19.2		Meede 19.3	
	arv	%	arv	%	arv	%	arv	%
1 Kuni 2 000 eurot	1	1,4%			10	2,0%		
2 2 000 kuni 4 000 eurot	5	6,8%	1	1,5%	31	6,2%		
3 4 000 kuni 8 000 eurot	18	24,3%	3	4,4%	77	15,3%		
4 8 000 kuni 15 000 eurot	16	21,6%	7	10,3%	119	23,7%	6	24,0%
5 15 000 kuni 25 000 eurot	4	5,4%	5	7,4%	95	18,9%	3	12,0%
6 25 000 kuni 50 000 eurot	14	18,9%	8	11,8%	98	19,5%	12	48,0%
7 50 000 kuni 100 000 eurot	3	4,1%	10	14,7%	54	10,7%	3	12,0%
8 100 000 kuni 250 000 eurot	2	2,7%	13	19,1%	18	3,6%	1	4,0%
9 250 000 kuni 500 000 eurot	6	8,1%	21	30,9%	1	0,2%		
10 500 000 kuni 750 000 eurot	4	5,4%						
11 750 000 kuni 1 000 000 eurot								
12 1 000 000 kuni 1 500 000 eurot	1	1,4%						
<b>KOKKU</b>	<b>74</b>	<b>100,0%</b>	<b>68</b>	<b>100,0%</b>	<b>503</b>	<b>100,0%</b>	<b>25</b>	<b>100,0%</b>

*Algandmed: PRIA. Autorite arvutused.*

Uute töökohtade loomise küsitluse kutsed saadeti välja kõigile toetuse saajatele, kes lõpetasid projekti 2021. aastal ning kellele viimane toetusosa maksti välja ajavahemikul 01.01.2021 kuni 31.12.2021 (projekti staatus: lõpetatud), sealhulgas ka neile, kes olid toetustaotlusel märkinud, et nad ei planeeri investeeringu tulemusena uusi töökohti luua.

Küsitlus toimus ajavahemikul 24.03.2022–31.03.2022. Kokku saadeti e-kirja teel välja 673 kutset, mis sisaldasid linki küsitlusankeedile (tabel 3). Ankeedi vorm on toodud lisas 1. Täielikult vastas küsitlusele 418 toetuse saajat, seega oli vastamismäär keskmiselt 62% (2020. aastal 61%).

**Tabel 3.** Küsitluse üldkogum ja valim, 2021

	Lõpetatud projektide arv 2021. a	Valimi suurus	Vastanute arv	Vastamismäär
Meede 4.2	74	74	43	58,1%
Meede 6.4	68	68	38	55,9%
Meede 19.2	503	503	315	62,6%
Meede 19.3	25	25	19	76,0%
Meede 16.4	3	3	3	100,0%
<b>KOKKU</b>	<b>673</b>	<b>673</b>	<b>418</b>	<b>62,1%</b>

*Algandmed: PRIA, küsitlus. Autorite arvutused.*

Küsitluse tulemusena saadud andmete laiendamine viidi läbi eraldi iga meetme lõikes. Andmete laiendamise aluseks oli 2021. aastal lõpetatud projektide üldkogumi struktuur investeringu maksu-  
muse gruppide lõikes (tabel 2). Lisaks olid vastava meetme projektid jagatud kahte gruppi – ühes  
grupis olid need toetuse saajad, kes planeerisid ning teises grupis need, kes ei planeerinud investee-  
ringu tulemusena uusi töökohti luua.

## 2. UURINGU TULEMUSED

### 2.1. Planeeritud töökohtade arv meetmete lõikes

Meetmest 4.2, 6.4, 19.2 ja 19.3 toetuse taotlemisel pidid taotlejad märkima toetuse abil loodavate  
uute töökohtade arvu. Tabelis 4 toodud andmetel planeerisid 34% toetuse saajatest investeringu  
tulemusena uusi töökohti luua.

**Tabel 4.** Uute töökohtade planeerimine taotlemise hetkel, 2021

	Taotlemisel planeerisid	Taotlemisel ei planeerinud	KOKKU
Alameede 4.2	4	70	74
Alameede 6.4		68	68
Alameede 19.2	223	280	503
Alameede 19.3		25	25
<b>KOKKU</b>	<b>227</b>	<b>443</b>	<b>670</b>

*Algandmed: PRIA. Autorite arvutused.*

Toetuse taotlemisel planeeriti investeringu tulemusena luua 385,7 täistööajaga töökohta. Kõige roh-  
kem uusi (kokku 366,7) töökohti planeeriti investeringu tulemusena luua meetmes 19.2. Meetme  
4.2 projektide puhul kavatseti luua 19 uut täistööajaga töökohta (tabel 5). Meetme 4.2 projektide pu-  
hul kavatseti toetuse taotlemise ajal luua keskmiselt 0,3 uut töökohta toetuse saaja kohta ning  
meetme 19.2 projektide puhul keskmiselt 0,7 uut töökohta.

**Tabel 5.** Taotlemisel planeeritud töökohtade arv, lõpetatud projektid 2021

	Lõpetatud projektide arv	Planeeritud töökohtade arv	Planeeritud töökohtade arv taotleja kohta
Meede 4.2	74	19,0	0,3
Meede 6.4	68		
Meede 19.2	503	366,7	0,7
Meede 19.3	25		
Meede 16.4	3		
<b>KOKKU</b>	<b>673</b>	<b>385,7</b>	<b>0,6</b>

*Algandmed: PRIA, küsitlus. Autorite arvutused.*

Aastatel 2016–2021 lõpetatud projektide puhul (mis panustavad sihtvaldkonna 6A eesmärki) pla-  
neeriti taotlemise ajal luua juurde 458,5 uut töökohta. Sihtvaldkonda 6A panustavad meetme 4.2 pro-  
jektid osaliselt ning meetme 6.4 projektid tervikuna. Sihtvaldkonna 6B eesmärki (meetmete 19.2 ja  
19.3 projektid) panustavate projektide puhul kavatseti toetuse taotlemise ajal luua juurde 2211,7  
töökohta (tabel 6).



**Tabel 6.** Taotlemisel planeeritud töökohtade arv, 2016–2021

	2016	2017	2018	2019	2020	2021	KOKKU
Sihtvaldkond 6A	73,5	220,0	74,0	57,5	24,5	9,0	458,5
Sihtvaldkond 6B	18,0	271,7	555,9	554,6	444,8	366,7	2 211,7

Algandmed: PRIA. Autorite arvutused.

## 2.2. Loodud töökohtade arv meetmete lõikes

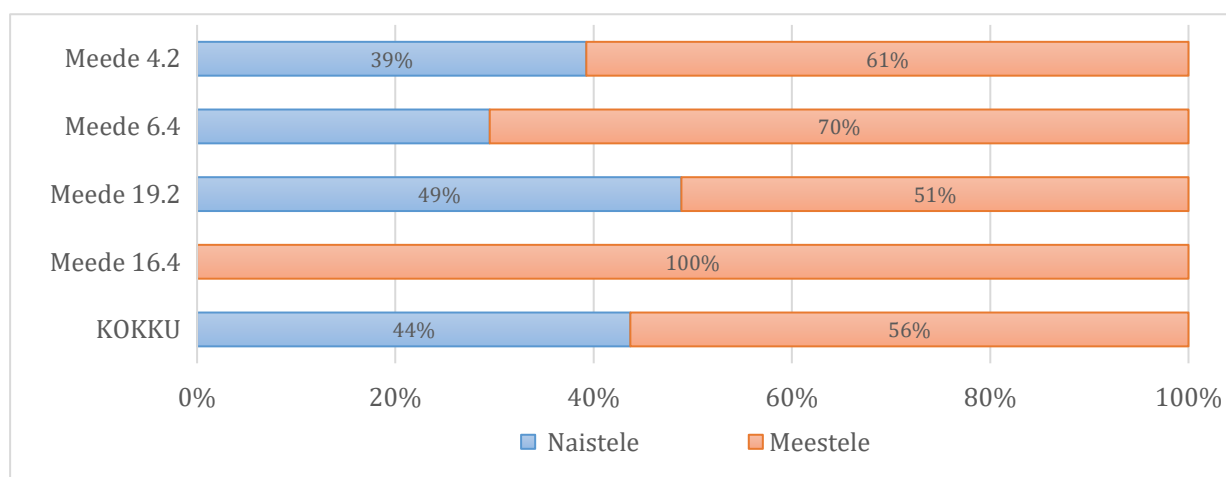
Kõikide 2021. aastal lõpetatud projektide puhul (meetmed 4.2, 6.4, 16.4, 19.2 ja 19.3) loodi investeeringu tulemusena 327,5 täistööajaga töökohta (tabel 7). Meetme 19.2 projektide puhul loodi kokku 224,1 uut töökohta, sh 109,5 töökohta naistele ja 114,6 töökohta meestele (joonis 1). Meetme 6.4 projektide puhul loodi kokku 71,7 uut töökohta, sh 21,2 töökohta naistele ja 50,6 töökohta meestele. Meetme 4.2 projektide puhul loodi kokku 30,7 uut töökohta, sh 12,1 töökohta naistele ja 18,7 töökohta meestele. Meetme 19.3 projektide puhul 2021. aastal uusi töökohti ei loodud.

2021. aastal oli meetmes 16.4 ainult kolm lõpetatud projekti, mille puhul loodi kokku üks uus töökoht meestele (kaupade logistika korraldaja ametikoht). Meetme 16.4 raames on seisuga 31.12.2021 ainult seitse lõpetatud projekti ning nende abil on loodud kokku viis uut töökohta. Seega võib järeldada, et senine meetme 16.4 raames toetatud projektide panus maapiirkonnas tööhõive parandamisse on olnud suhteliselt tagasihoidlik, sest lõpetatud projektide arv on väga väike. Kõigi meetme 16.4 projektide puhul loodud uute töökohtade arv selgub alles pärast kõikide toetatud projektide lõplikku elluviimist ning andmete valideerimist.

**Tabel 7.** Loodud töökohtade arv, lõpetatud projektid 2021

	Naistele	Meestele	KOKKU
Meede 4.2	12,1	18,7	30,7
Meede 6.4	21,2	50,6	71,7
Meede 19.2	109,5	114,6	224,1
Meede 19.3			
Meede 16.4		1,0	1,0
<b>KOKKU</b>	<b>142,7</b>	<b>184,8</b>	<b>327,5</b>

Algandmed: Küsitlus. Autorite arvutused.



Algandmed: Küsitlus. Autorite arvutused.

## Joonis 1.

Loodud töökohtade struktuur soo järgi, lõpetatud projektid 2021

Kõikidest 2021. aastal loodud töökohtadest loodi 219,8 uut töökohta nende toetuse saajate poolt, kes olid taotlusel märkinud, et nad planeerivad investeeringu tulemusena luua uusi töökohti (tabel 8).

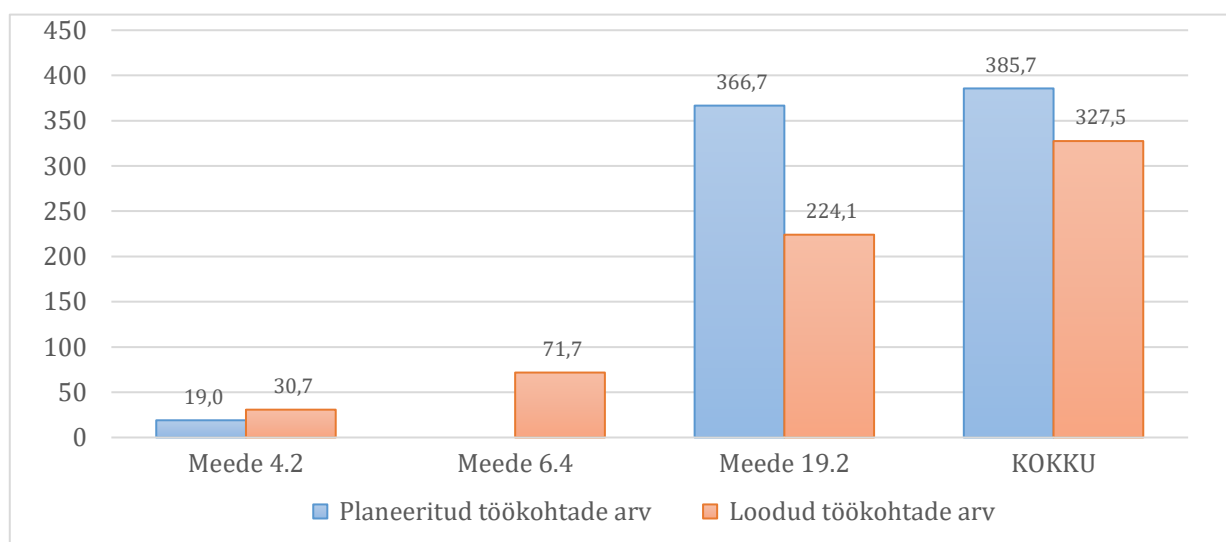
Nende toetuse saajate poolt, kes ei planeerinud investeringu tulemusena uusi töökohti luua, loodi siiski 107,8 uut töökohta.

**Tabel 8.** Loodud töökohtade arv taotlemise järgi, lõpetatud projektid 2021

	Taotlemisel planeerinud	Taotlemisel ei ole planeerinud	KOKKU
Meede 4.2	12,0	18,7	30,7
Meede 6.4		71,7	71,7
Meede 19.2	207,8	16,3	224,1
Meede 19.3			
Meede 16.4		1,0	1,0
<b>KOKKU</b>	<b>219,8</b>	<b>107,8</b>	<b>327,5</b>

Algandmed: Küsitlus. Autorite arvutused.

Meetme 19.2 raames 2021. aastal lõpetatud projektide puhul planeeriti toetuse taotlemise ajal luua juurde 366,7 uut töökohta, töökohti on loodud 224,1 (61% planeeritust) (joonis 2). Meetme 4.2 projektide puhul planeeriti toetuse taotlemise ajal luua juurde 19 uut töökohta, töökohti on loodud 30,7. Meetme 6.4 projektide puhul ei planeeritud toetuse taotlemise ajal luua juurde uusi töökohti, töökohti on loodud 71,7.



Algandmed: Küsitlus. Autorite arvutused.

**Joonis 2.** Taotlemisel planeeritud ja loodud töökohtade arv, lõpetatud projektid 2021

### 2.3. Loodud töökohtade arv sihtvaldkondade lõikes

Meetmes 4.2 oli 2021. aastal lõpetatud projekte 74, mis panustasid peamiselt sihtvaldkonda 6A (tabel 9). Sihtvaldkonda 6A panustanud projektid puhul loodi kokku 22,4 uut töökohta, sh 10,4 töökohta naistele ja 12 töökohta meestele. Sihtvaldkonda 3A panustanud projektid puhul loodi kokku üks uus töökoht (meestele). Sihtvaldkonda 5B panustanud projektid puhul loodi kokku 8,3 uut töökohta, sh 1,7 töökohta naistele ja 6,7 töökohta meestele.

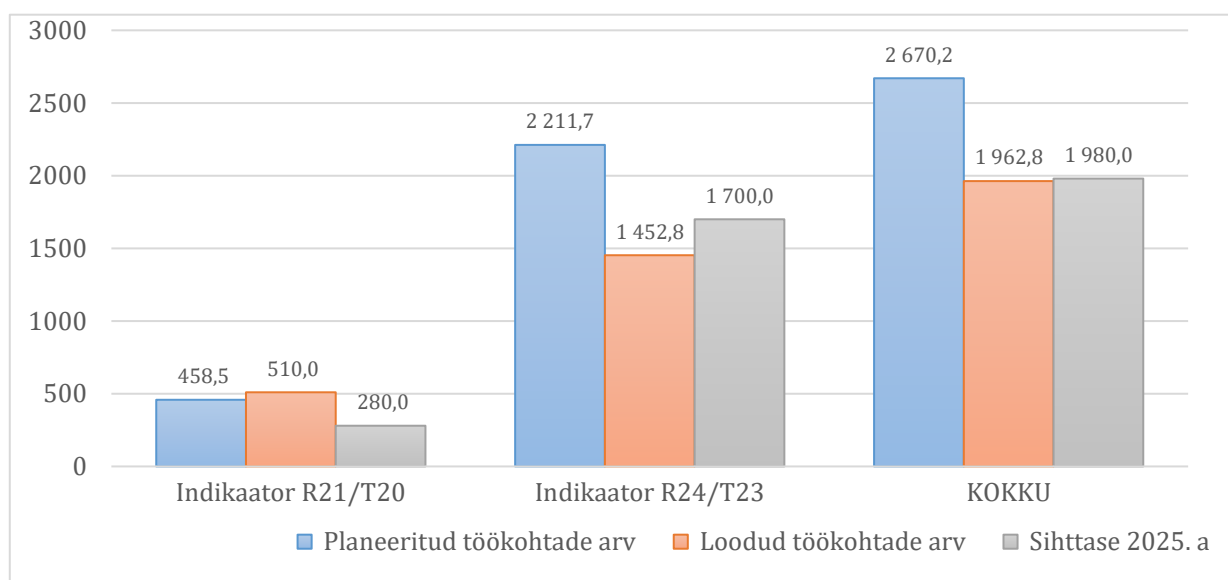
**Tabel 9.** Meetme 4.2 raames loodud töökohtade arv sihtvaldkondade lõikes, 2021

	Sihtvaldkonnad			Kokku
	3A	5B	6A	
Projektide arv	4	6	67	77
Töökohtade arv kokku	1,0	8,3	22,4	31,7
sh naistele		1,7	10,4	12,1
sh meestele	1,0	6,7	12,0	19,7

Algandmed: Küsitlus. Autorite arvutused.

Sihtvaldkonna 6A eesmärki panustavate projektide puhul (meetme 4.2 projektid osaliselt ning meetme 6.4 projektid tervikuna) planeeriti aastatel 2016–2021 lõpetatud projektide puhul toetuse taotlemise ajal luua juurde 458,5 uut töökohta. Seisuga 31.12.2021 on töökohti loodud 510 ehk 111% planeeritust (joonis 3).

Sihtvaldkonna 6B eesmärki panustavate projektide puhul (meetmed 19.2 ja 19.3) planeeriti aastatel 2016–2021 lõpetatud projektide puhul toetuse taotlemise ajal luua juurde 2211,7 uut töökohta. Seisuga 31.12.2021 on töökohti loodud 1452,8 ehk 66% planeeritust.



Algandmed: PMK, küsitlus. Autorite arvutused.

### Joonis 3. Taotlemisel planeeritud ja loodud töökohtade arv, 2016–2021

Aastatel 2016–2021 lõpetatud projektide puhul, mis panustavad sihtvaldkonna 6A eesmärki (meetme 4.2 projektid osaliselt ning meetme 6.4 projektid tervikuna), on loodud kokku 510 uut töökohta. See moodustab 2025. aastaks sihttasemeks seatud 280 töökohast 182,1% (tabel 9). Kõikidest loodud töökohtadest on 166,8 töökohta (33%) loodud naistele ning 343,2 töökohta (67%) meestele.

2021. aastal meestele loodud töökohtade hulgas olid näiteks tehnoloogi, liinioperaatori, tislari, keevitaja, automaatpingi operaatori, tehniku, mehhanisaatori, lukksepa, päikeseelektrijaama operaatori, puutöömasina- ja lintsaeraami operaatori, tootmistöölise, lintsaeraami operaatori ja projektijuhhi ametikohad. Naistele loodud töökohtade hulgas olid esindatud müügiesindaja, klienditeenindaja, liinitöötaja, tootmisassistendi, raamatupidaja, laotöötaja, administraatori, ratsatreeneri, juhiabi ja pesula operaatori ametikohad. Nii naistele kui ka meestele loodud ametite hulgas oli palju ka kõrgemat kvalifikatsiooni ja kogemust nõudvaid töökohti.

Sihtvaldkonna 6B eesmärgi panustavate projektide puhul on perioodil 2016–2021 loodud kokku 1452,8 uut töökohta, mis moodustas 2025. aastaks sihttasemeks seatud 1700 töökohast 85,5%. Kõikidest loodud töökohtadest on 741,8 töökohta (51%) loodud naistele ning 711 töökohta (49%) meestele.

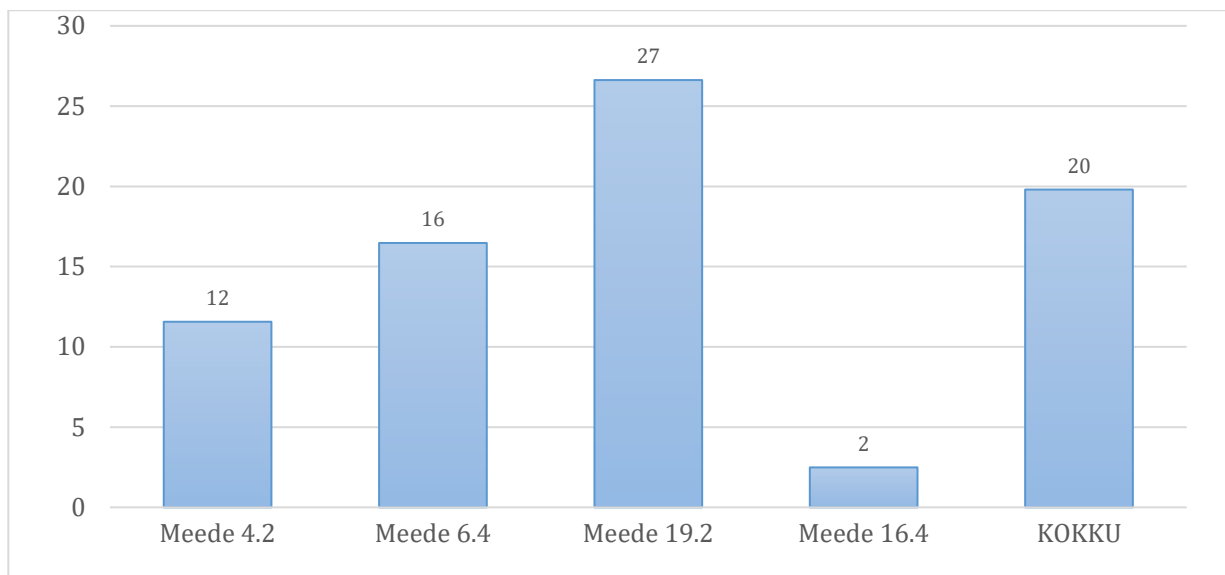
2021. aastal meestele loodud töökohtades hulgas olid näiteks tegevjuhi, kinnisvarahalduri, administraatori, koka, hooldustehniku, masinoperaatori, autojuhi, treeneri, automehhaaniku, mesiniku, traktoristi, giidi, lukksepa, üldehitaja, keevitaja, turundusjuhi, metallitöötaja, varustaja, puusepa, luusepa ja tootmistöölise ametikohad. Naistele loodud töökohtade hulgas olid esindatud turundusjuhi, administraatori, giidi, koka, abikoka, klienditeenindaja, arendusjuhi, juhi, turustaja, teenindaja, müüja, juustumeistri, projektijuhi, juhiabi, puhastusteenindaja, sekretäri, õmbleja, klienditeenindaja, turundusspetsialisti, hooldaja ja koka ametikohad. Nii naistele kui ka meestele loodud ametite hulgas oli väga palju ka kõrgemat kvalifikatsiooni ja kogemust nõudvaid töökohti.

**Tabel 10.** Loodud töökohtade arv, 2016–2021

	2016	2017	2018	2019	2020	2021	KOKKU	Sihttase 2025. a	Saavutus- määr
<b>Indikaator R21/T20 (sihtvaldkond 6A)</b>									
Töökohtade arv kokku	39,4	153,4	64,8	70,7	87,6	94,1	510,0	280	182,1%
sh naistele	13,9	53,6	22,2	20,0	25,5	31,6	166,8		
sh meestele	25,5	99,8	42,6	50,7	62,1	62,6	343,2		
<b>Indikaator R24/T23 (sihtvaldkond 6B)</b>									
Töökohtade arv kokku	6,0	194,8	391,7	321,1	315,2	224,1	1 452,8	1 700	85,5%
sh naistele	2,0	67,5	214,3	161,6	187,0	109,5	741,8		
sh meestele	4,0	127,3	177,4	159,5	128,2	114,6	711,0		

*Algandmed: EMÜ (2016), PMK, küsitlus. Autorite arvutused.*

Võrreldes 2021. aastal lõpetatud projektide abiga loodud töökohtade arvu vastavate projektide elluviimiseks makstud toetuse kogusummaga, siis meetme 19.2 puhul loodi 27 ning meetme 6.4 puhul 16 uut töökohta iga miljoni euro kohta (joonis 4). Meetme 4.2 puhul oli see näitaja 12 uut töökohta, mis on eeskätt tingitud vastavate meetmete sihtgruppide ja toetatavate tegevuste eripärast. Näiteks, meetme 4.2 peamiseks eesmärgiks on põllumajandustoodete töötlemiseks ja turustamiseks suunatud investeeringute toetamine (sh energiatõhususe suurendamine), et aidata kaasa jaekaubandusele suunatud kõrgema lisandväärtusega toodete töötlemise osakaalu suurendamisele. Uuendatud tehnoloogia puhul võetakse enamasti kasutusele automatiseeritud seadmed ja puudub vajadus uute töökohtade loomiseks.



Algandmed: Küsitlus. Autorite arvutused.

**Joonis 4.** Loodud töökohtade arv makstud toetuse ühe miljoni euro kohta, 2021

## KOKKUVÕTE

Käesoleva uuringu peamiseks eesmärgiks oli välja selgitada, kui palju täistööajaga töökohti 2021. aastal lõpetatud projektide abil loodi. 2021. aastal lõpetatud projektide abil loodud töökohtade arvu ei valideerita enam järgmiste aastate töökohtade arvu arvutamisel, st tulemusindikaatorite R21/T20 ja R24/T23 väärtused arvutatakse kumulatiivselt (indikaatorite väärtuse leidmiseks loendatakse igal aastal lõpetatud projektide abil loodud töökohtade arv ning seejärel need summeritakse).

Uute töökohtade loomist uuriti toetuse saajatelt veebiküsitluse vormis, milles küsiti investeringu tulemusena loodud töökohtade arvu, soolist jaotust ja ametikohtade nimetusi.

Uute töökohtade loomise küsitluse kutsed saadeti välja kõigile toetuse saajatele, kes lõpetasid projekti 2021. aastal ning kellele viimane toetusosa maksti välja ajavahemikul 01.01.2021 kuni 31.12.2021 (projekti staatus: lõpetatud), sealhulgas ka neile, kes olid toetustaotlusel märkinud, et nad ei planeeri investeringu tulemusena uusi töökohti luua.

Kõikide 2021. aastal lõpetatud projektide puhul (meetmed 4.2, 6.4, 16.4, 19.2 ja 19.3) loodi investeringu tulemusena 327,5 täistööajaga töökohta. Meetme 19.2 projektide puhul loodi kokku 224,1 uut töökohta, sh 109,5 töökohta naistele ja 114,6 töökohta meestele. Meetme 6.4 projektide puhul loodi kokku 71,7 uut töökohta, sh 21,2 töökohta naistele ja 50,6 töökohta meestele. Meetme 4.2 projektide puhul loodi kokku 30,7 uut töökohta, sh 12,1 töökohta naistele ja 18,7 töökohta meestele. Meetme 19.3 projektide puhul 2021. aastal uusi töökohti ei loodud.

2021. aastal oli meetmes 16.4 ainult kolm lõpetatud projekti, mille puhul loodi kokku üks uus töökoht meestele (kaupade logistika korraldaja ametikoht). Meetme 16.4 raames on seisuga 31.12.2021 ainult seitse lõpetatud projekti ning nende abil on loodud kokku viis uut töökohta. Seega võib järeldada, et senine meetme 16.4 raames toetatud projektide panus maapiirkonnas tööhõive parandamisse on olnud suhteliselt tagasihoidlik, sest lõpetatud projektide arv on väga väike. Kõigi meetme 16.4 projektide puhul loodud uute töökohtade arv selgub alles pärast kõikide toetatud projektide lõplikku elluviimist ning andmete valideerimist.

Kõikidest 2021. aastal loodud töökohtadest loodi 219,8 uut töökohta nende toetuse saajate poolt, kes olid taotlusele märkinud, et nad planeerivad investeeringu tulemusena luua uusi töökohti. Nende toetuse saajate poolt, kes ei planeerinud investeeringu tulemusena uusi töökohti luua, loodi siiski 107,8 uut töökohta.

Aastatel 2016–2021 lõpetatud projektide puhul, mis panustavad sihtvaldkonna 6A eesmärki (meetme 4.2 projektid osaliselt ning meetme 6.4 projektid tervikuna), on loodud kokku 510 uut töökohta. See moodustab 2025. aastaks sihttasemeks seatud 280 töökohast 182,1%. Kõikidest loodud töökohtadest on 166,8 töökohta (33%) loodud naistele ning 343,2 töökohta (67%) meestele.

2021. aastal meestele loodud töökohtade hulgas olid näiteks tehnoloogi, liinioperaatori, tislari, keevitaja, automaatpingi operaatori, tehniku, mehhanisaatori, lukksepa, päikeseelektrijaama operaatori, puutöömasina- ja lintsaeraami operaatori, tootmistöölise, lintsaeraami operaatori ja projektijuhil ametikohad. Naistele loodud töökohtade hulgas olid esindatud müügiesindaja, klienditeenindaja, liinitöötaja, tootmisassistendi, raamatupidaja, laotöötaja, administraatori, ratsatreeneri, juhiabi ja pesula operaatori ametikohad. Nii naistele kui ka meestele loodud ametite hulgas oli palju ka kõrgemat kvalifikatsiooni ja kogemust nõudvaid töökohti.

Sihtvaldkonna 6B eesmärki panustavate projektide puhul on perioodil 2016–2021 loodud kokku 1452,8 uut töökohta, mis moodustas 2025. aastaks sihttasemeks seatud 1700 töökohast 85,5%. Kõikidest loodud töökohtadest on 741,8 töökohta (51%) loodud naistele ning 711 töökohta (49%) meestele.

2021. aastal meestele loodud töökohtades hulgas olid näiteks tegevjuhi, kinnisvarahalduri, administraatori, koka, hooldustehniku, masinoperaatori, autojuhi, treeneri, automehhaaniku, mesiniku, traktoristi, giidi, lukksepa, üldehitaja, keevitaja, turundusjuhi, metallitöötaja, varustaja, puusepa, luusepa ja tootmistöölise ametikohad. Naistele loodud töökohtade hulgas olid esindatud turundusjuhi, administraatori, giidi, koka, abikoka, klienditeenindaja, arendusjuhi, juhi, turustaja, teenindaja, müüja, juustumeistri, projektijuhil, juhiabi, puhastusteenindaja, sekretäri, õmbleja, klienditeenindaja, turundusspetsialisti, hooldaja ja koka ametikohad. Nii naistele kui ka meestele loodud ametite hulgas oli väga palju ka kõrgemat kvalifikatsiooni ja kogemust nõudvaid töökohti.

Võrreldes 2021. aastal lõpetatud projektide abiga loodud töökohtade arvu vastavate projektide elluviimiseks makstud toetuse kogusummaga, siis meetme 19.2 puhul loodi 27 ning meetme 6.4 puhul 16 uut töökohta iga miljoni euro kohta. Meetme 4.2 puhul oli see näitaja 12 uut töökohta, mis on eeskätt tingitud vastavate meetmete sihtgruppide ja toetatavate tegevuste eripärast. Näiteks, meetme 4.2 peamiseks eesmärgiks on põllumajandustoodete töötlemiseks ja turustamiseks suunatud investeeringute toetamine (sh energiatõhususe suurendamine), et aidata kaasa jaekaubandusele suunatud kõrgema lisandväärtusega toodete töötlemise osakaalu suurendamisele. Uuendatud tehnoloogia puhul võetakse enamasti kasutusele automatiseeritud seadmed ja puudub vajadus uute töökohtade loomiseks.

## LISAD

### Lisa 1. Ankeetküsitlus

Kutse MAK 2014–2020 uute töökohtade loomise küsitlusele

#### Lugupeetud {NIMI} esindaja!

Põllumajandusuuringute Keskus teostab Maaeluministeeriumi tellimusel Eesti maaelu arengukava (MAK) 2014–2020 kaudu saavutatud tulemuste ja mõjude hindamist.

{Taotlesite toetust MAK 2014–2020 meetmest 4.2 „Investeeringud põllumajandustoodete töötlemiseks ja turustamiseks“, mille üheks eesmärgiks on tõsta toiduainetööstuse ettevõtjate rahvusvahelist konkurentsivõimet ja aidata kaasa töökohtade loomisele.}

{Taotlesite toetust MAK 2014–2020 meetmest 6.4 „Investeeringud majandustegevuse mitmekesistamiseks maapiirkonnas mittepõllumajandusliku tegevuse suunas“, mille üheks eesmärgiks oli tegevusvaldkondade mitmekesistamine, väikeettevõtete loomise ja arendamise ning töökohtade loomise hõlbustamine.}

{Taotlesite toetust MAK 2014–2020 meetmest 19.2 „Kohaliku arengu strateegiate rakendamine“ 19.3 „Kohaliku tegevusgrupi koostöömeetmete ettevalmistamine ja rakendamine“ (ehk LEADER – meede), mille üheks eesmärgiks oli kohaliku majanduse edendamine kohalike ressursside kasutamise, koostöö ja innovatsiooni ning jätkusuutlike töökohtade loomise kaudu.}

{Taotlesite toetust MAK 2014–2020 meetmest 16.4 „Lühikesed tarneahelad ja kohalike turgude arendamine“, mille üheks eesmärgiks on muuhulgas ka uute töökohtade loomise hõlbustamine.}

Käesoleva uuringu eesmärgiks on välja selgitada, kui palju töökohti 2021. aastal lõpetatud projektide abil loodi.

Küsimustiku täitmine on veebipõhine, palume Teid see ära täita hiljemalt 31. märtsiks 2022. a. Küsimustiku leiate aadressilt: {LINK}

Kui küsitluse täitmisel tekivad tehnilised probleemid, siis saatke selle kohta teade e-posti aadressile [uuringud@pmk.agri.ee](mailto:uuringud@pmk.agri.ee)

Põllumajandusuuringute Keskus tagab kogutud andmete kaitse nende kogumisel, kontrollimisel, töötlemisel, kasutamisel ja säilitamisel. Kogutud andmeid ei avaldada isikustatud kujul ning kasutatakse üksnes üldistatuna.

Meeldivale koostööle lootma jäädes

Põllumajandusuuringute Keskus

#### LISAINFO JA KONTAKT

Põllumajandusuuringute Keskus  
Maamajanduse analüüsi osakond  
Jäned, Tapa vald 73602, Lääne-Virumaa  
E-post: [uuringud@pmk.agri.ee](mailto:uuringud@pmk.agri.ee)

### 1. Kas investeeringu tulemusena loodi uusi töökohti?

Valige üks järgnevatest vastustest

- Jah
- Ei

*Kui on valitud vastus 'Ei' siis küsitlus on lõppenud*

*Kui on valitud vastus 'Jah' siis kuvatakse veel kaks küsimust vastamiseks*

### 2. Investeeringu tulemusena loodud töökohtade arv (taandatuna täistööajale)

*Näiteks, kui loodi kaks 0,5 koormusega töökohta, siis arvestatakse see üheks täistööajaga töökohaks.*

*Kui töötaja töötab 3 kuud aastas, siis on tema töökoormus 0,25, 6 kuud aastas – töökoormus 0,5 ning 9 kuud aastas – töökoormus 0,75.*

#### Töökohtade arv täistööaja ekvivalendina

	Naistele	Meestele
Töökohtade arv		

### 3. Millised ametikohad investeeringu tulemusena loodi?

.....