



MAAELUMINISTEERIUM

MAK 2014–2020 toetust saanud projektide abiga loodud töökohtade arv 2020. aastal



Euroopa Maaelu Arengu
Põllumajandusfond:
Euroopa investeeringud
maapiirkondadesse

2021

Tellija: Maaeluministeerium

Projekti teostaja: Põllumajandusuuringute Keskuse maamajanduse analüüsi osakond

Töögrupi koosseis: Marju Aamisepp, Eduard Matveev

Tehniline tugi: Marek Kärner

Antud töö andmete kasutamisel või tsiteerimisel tuleb viidata allikale

LISAINFO JA KONTAKT

Põllumajandusuuringute Keskus
Maamajanduse analüüsi osakond
Jäneda, Tapa vald 73602, Lääne-Virumaa
E-post: marju.aamisepp@pmk.agri.ee

SISUKORD

SISUKORD	3
JOONISTE LOETELU	4
TABELITE LOETELU	4
SISSEJUHATUS	5
1. METOODIKA	6
2. UURINGU TULEMUSED	8
2.1. Planeeritud töökohtade arv meetmete lõikes	8
2.2. Loodud töökohtade arv meetmete lõikes	9
2.3. Loodud töökohtade arv sihtvaldkondade lõikes	10
KOKKUVÕTE	13
LISAD	15
Lisa 1. Ankeetküsitlus	15

JOONISTE LOETELU

Joonis 1. Loodud töökohtade struktuur soo järgi, lõpetatud projektid 2020 _____	9
Joonis 2. Taotlemisel planeeritud ja loodud töökohtade arv, lõpetatud projektid 2020 _____	10
Joonis 3. Taotlemisel planeeritud ja loodud töökohtade arv, 2016–2020 _____	11

TABELITE LOETELU

Tabel 1. Lõpetatud projektide üldisloomustus, 2020 _____	6
Tabel 2. Lõpetatud projektide arv investeeringu maksumuse järgi, 2020 _____	7
Tabel 3. Küsitluse üldkogum ja valim, 2020 _____	7
Tabel 4. Uute töökohtade planeerimine taotlemise hetkel, 2020 _____	8
Tabel 5. Taotlemisel planeeritud töökohtade arv, lõpetatud projektid 2020 _____	8
Tabel 6. Taotlemisel planeeritud töökohtade arv, 2016–2020 _____	9
Tabel 7. Loodud töökohtade arv, lõpetatud projektid 2020 _____	9
Tabel 8. Loodud töökohtade arv taotlemise järgi, lõpetatud projektid 2020 _____	10
Tabel 8. Meetme 4.2 raames loodud töökohtade arv sihtvaldkondade lõikes, 2020 _____	11
Tabel 9. Loodud töökohtade arv, 2016–2020 _____	12

SISSEJUHATUS

Põllumajandusuuringute Keskus teostab Maaeluministeeriumi tellimusel Eesti maaelu arengukava (MAK) 2014–2020 kaudu saavutatud tulemuste ja mõjude hindamist. Mitmed meetmed toetavad kohaliku majanduse edendamist jätkusuutlike töökohtade loomise, kohalike ressursside kasutamise, sotsiaalse ühtekuuluvuse tugevdamise, võrgustikutöö, koostöö ja innovatsiooni kaudu¹. Toetust saanud projektide tulemusena loodud töökohtade arvu kogumine ning esitamine Euroopa Komisjonile on igale liikmesriigile kohustuslik sisend iga-aastasessse seirearuandesse.

MAK 2014–2020 meetmete 4.2 „Investeeringud põllumajandustoodete töötlemiseks ja turustamiseks“ ja 6.4 „Investeeringud majandustegevuse mitmekesistamiseks maapiirkonnas mittepõllumajandusliku tegevuse suunas“ ning LEADER-meetmete 19.2 „Kohaliku arengu strateegiate rakendamine“ ja 19.3 „Kohaliku tegevusgrupi koostöömeetmete ettevalmistamine ja rakendamine“ üheks eesmärgiks on kaasa aidata töökohtade loomisele.

Nende eesmärkide täitmise hindamiseks on kasutusel eesmärkindikaatorid T20 (toetatud projektide puhul loodud töökohad) ja T23 (toetatud LEADER-meetme projektide puhul loodud töökohad) ning tulemusindikaatorid R21 ja R24, mis on määratletud kui investeeringu tulemusena loodud töökohtade arv taandatuna täistööajale (täistööaja ekvivalentides²). Vastavad näitajad ei hõlma säilitatud töökohti. Näitajad tuuakse välja soolise jaotuse lõikes.

Tulemusindikaator R21/T20 näitab MAKi meetmete 4.2 (osaliselt) ja 6.4 raames toetatud projektide abil loodud töökohtade arvu, mis panustavad 6. prioriteedi sihtvaldkonda 6A (tegevusvaldkondade mitmekesistamise, väikeettevõtjate loomise ja arendamise ning töökohtade loomise hõlbustamine).

Tulemusindikaator R24/T23 näitab meetmete 19.2 ja 19.3 raames toetatud projektide abil loodud töökohtade arvu, mis panustavad sihtvaldkonda 6B (maapiirkondade arengu soodustamine).

Lisaks Euroopa Komisjonile edastatavatele kohustuslikele andmetele on siseriiklikult MAK 2014–2020 tulemuste ja mõjude hindamise raames analüüsitakse ka meetme 16.4 „Lühikesed tarneahelad ja kohalike turgude arendamine“ abil uute töökohtade loomist.

¹ EUROOPA KOMISJON – põllumajanduse ja maaelu arengu peadirektoraat – üksus C.4 (2017): Suunised. LEADER/CLLD hindamine. Brüssel.

² Üks täistööaja ekvivalent võrdub ühe täistööajaga töötava töötajaga. Näiteks, kui töötaja töötab 6 kuud aastas, siis on tema töökoormus 0,5 ning 9 kuud aastas – töökoormus 0,75.

1. METOODIKA

Käesoleva uuringu peamiseks eesmärgiks oli välja selgitada, kui palju täistööajaga töökohti 2020. aastal lõpetatud projektide abil loodi. 2020. aastal lõpetatud projektide abil loodud töökohtade arvu ei valideerita enam järgmiste aastate töökohtade arvu arvutamisel, st tulemusindikaatorite R21/T20 ja R24/T23 väärtused arvutatakse kumulatiivselt (indikaatorite väärtuse leidmiseks loendatakse igal aastal lõpetatud projektide abil loodud töökohtade arv ning seejärel need summeritakse).

Käesoleva uuringu sihtgruppi kuulusid järgmised MAK 2014–2020 meetmed:

- Meede 4.2. Investeeringud põllumajandustoodete töötlemiseks ja turustamiseks
- Meede 6.4. Investeeringud majandustegevuse mitmekesistamiseks maapiirkonnas mittepõllumajandusliku tegevuse suunas
- Meede 19.2. Kohaliku arengu strateegiate rakendamine
- Meede 19.3. Kohaliku tegevusgrupi koostöömeetmete ettevalmistamine ja rakendamine

Lisaks analüüsiti uuringu raames ka investeeringu tulemusel loodud uute töökohtade arvu meetmes 16.4 „Lühikesed tarneahelad ja kohalike turgude arendamine“. Need andmed on vajalikud siseriiklikuks kasutamiseks MAK 2014–2020 tulemuste ja mõjude hindamisel.

Investeeringu tulemusena loodud uute töökohtade arvu väljaselgitamiseks korraldati veebiküsitlus. MAK 2014–2020 meetmete 4.2, 6.4, 19.2, 19.3 ja 16.4 veebiküsitluse sihtgruppi kuulusid kõik vastavate meetmete toetuse saajad, kellel viimase toetusosa väljamaksmine toimus ajavahemikul 01.01.2020–31.12.2020 ning PRIA on projekti rakendamise seisu kohta teinud märke „lõpetatud“.

Tabelis 1 on välja toodud 2020. aastal lõpetatud projektide arv, investeeringute abikõlblik maksumus, makstud toetuse summa ning makstud toetuse summa keskmiselt taotluse kohta. Selgus, et 2020. aastal oli lõpetatud projekte kõige rohkem meetmes 19.2 ning kõige vähem meetmes 16.4 (vastavalt 657 ja üks). Makstud toetuse summa keskmiselt ühe taotluse kohta oli kõige suurem meetmes 4.2 ning kõige väiksem meetmes 19.2 (vastavalt 204 056 eurot ja 19 577 eurot).

Kõik uuringus kasutatud andmed lõpetatud projektide, makstud toetuste ning investeeringute abikõlbliku maksumuse kohta pärinevad PRIA andmebaasist ning hõlmavad perioodi 01.01.2020–31.12.2020 (PRIA andmepäring seisuga 31.01.2021).

Tabel 1. Lõpetatud projektide üldiseloostus, 2020

	Lõpetatud projektide arv	Projekti investeeringu summa	Makstud toetuse summa	Makstud toetuse summa taotluse kohta
Meede 4.2	19	10 756 059	3 877 063	204 056
Meede 6.4	75	10 233 327	4 230 967	56 413
Meede 19.2	657	21 322 341	12 861 795	19 577
Meede 19.3	13	330 025	293 384	22 568
Meede 16.4	1	240 571	136 327	136 327
KOKKU	765	42 882 323	21 399 535	438 940

Algandmed: PRIA. Autorite arvutused.

PRIA andmetel on lõpetatud projektid grupeeritud investeeringu maksumuse järgi 13 gruppi (tabel 2). Meetmes 4.2 jäid üle poole (53%) 2020. aastal lõpetatud projektidest vahemikku investeeringu

maksumusega 250 000 kuni 1 000 000 eurot ning 16% lõpetatud projektide puhul oli investeringu maksumus rohkem kui üks miljon eurot.

Kõigi meetmete 19.2 ja 19.3 raames lõpetatud projektide maksumus oli väiksem kui 750 000 eurot. 61% meetme 6.4 projektidest jäid vahemikku investeringu maksumusega 50 000 kuni 500 000 eurot ning meetmes 19.2 jäi 76% projektidest vahemikku 4000 kuni 50 000 eurot.

Tabel 2. Lõpetatud projektide arv investeringu maksumuse järgi, 2020

Investeeringu summa	Meede 4.2		Meede 6.4		Meede 19.2		Meede 19.3	
	arv	%	arv	%	arv	%	arv	%
1 Kuni 2 000 eurot					8	1,2%		
2 2 000 kuni 4 000 eurot	1	5,3%	2	2,7%	28	4,3%		
3 4 000 kuni 8 000 eurot			3	4,0%	96	14,6%		
4 8 000 kuni 15 000 eurot			11	14,7%	154	23,4%	1	7,7%
5 15 000 kuni 25 000 eurot	1	5,3%	6	8,0%	114	17,4%	6	46,2%
6 25 000 kuni 50 000 eurot	2	10,5%	7	9,3%	133	20,2%	6	46,2%
7 50 000 kuni 100 000 eurot	1	5,3%	9	12,0%	91	13,9%		
8 100 000 kuni 250 000 eurot	1	5,3%	20	26,7%	26	4,0%		
9 250 000 kuni 500 000 eurot	6	31,6%	17	22,7%	6	0,9%		
10 500 000 kuni 750 000 eurot	2	10,5%			1	0,2%		
11 750 000 kuni 1 000 000 eurot	2	10,5%						
12 1 000 000 kuni 1 500 000 eurot	1	5,3%						
13 1 500 000 kuni 3 000 000 eurot	2	10,5%						
KOKKU	19	100,0%	75	100,0%	657	100,0%	13	100,0%

Algandmed: PRIA. Autorite arvutused.

Kutsed uute töökohtade loomise küsitlusele saadeti välja kõigile 2020. aastal lõpetatud projektide toetuse saajatele, kellel viimase toetusosa väljamaksmine toimus ajavahemikul 01.01.2020 kuni 31.12.2020, sealhulgas ka neile, kes olid toetustaotlusel märkinud, et nad ei planeeri investeringu tulemusena uusi töökohti luua.

Küsitlus toimus ajavahemikul 03.03.2021–10.03.2021. Toetuse saajatele saadeti välja kokku 765 e-kirja, mis sisaldasid linki ankeedile (tabel 3). Ankeedi vorm on toodud lisas 1. Kokkuvõttes vastas täielikult küsitlusele 469 toetuse saajat. Seega oli vastamismäär keskmiselt 61% (2020. aastal oli vastav näitaja 57%).

Tabel 3. Küsitluse üldkogum ja valim, 2020

	Lõpetatud projektide arv 2020. a	Valimi suurus	Vastanute arv	Vastamismäär
Meede 4.2	19	19	7	36,8%
Meede 6.4	75	75	47	62,7%
Meede 19.2	657	657	405	61,6%
Meede 19.3	13	13	9	69,2%
Meede 16.4	1	1	1	100,0%
KOKKU	765	765	469	61,3%

Algandmed: PRIA, küsitlus. Autorite arvutused.

Küsitluse tulemusena saadud andmete laiendamine viidi läbi eraldi iga meetme lõikes. Andmete laiendamise aluseks oli 2020. aastal lõpetatud projektide üldkogumi struktuur investeringu maksu-
muse gruppide lõikes (tabel 2). Lisaks olid vastava meetme projektid jagatud kahte gruppi – ühes
grupis olid need toetuse saajad, kes planeerisid ning teises grupis need, kes ei planeerinud investee-
ringu tulemusena uusi töökohti luua.

2. UURINGU TULEMUSED

2.1. Planeeritud töökohtade arv meetmete lõikes

Meetmist 4.2, 6.4, 19.2 ja 19.3 toetuse taotlemisel pidid taotlejad märkima toetuse abil loodavate
uute töökohtade arvu. Tabelis 4 toodud andmetel planeerisid 35% toetuse saajatest investeringu
tulemusena uusi töökohti luua.

Tabel 4. Uute töökohtade planeerimine taotlemise hetkel, 2020

	Taotlemisel planeerinud	Taotlemisel ei ole planeerinud	KOKKU
Alameede 4.2	3	16	19
Alameede 6.4	2	73	75
Alameede 19.2	259	398	657
Alameede 19.3		13	13
KOKKU	264	500	764

Algandmed: PRIA. Autorite arvutused.

Toetuse taotlemisel planeeriti investeringu tulemusena luua 461,8 täistööajaga töökohta. Kõige roh-
kem uusi (kokku 444,8) töökohti planeeriti investeringu tulemusena luua meetmes 19.2. Meetme
6.4 projektide puhul kavatseti toetuse taotlemise ajal luua kuus ning meetme 4.2 projektide puhul 11
uut täistööajaga töökohta (tabel 5). Meetme 6.4 projektide puhul kavatseti toetuse taotlemise ajal
luua keskmiselt 0,1 uut töökohta toetuse saaja kohta, meetme 4.2 projektide puhul oli see näitaja 0,6
ning meetme 19.2 projektide puhul planeeriti luua keskmiselt 0,7 uut töökohta.

Tabel 5. Taotlemisel planeeritud töökohtade arv, lõpetatud projektid 2020

	Lõpetatud projektide arv	Planeeritud töökohtade arv	Planeeritud töökohtade arv taotleja kohta
Meede 4.2	19	11,0	0,6
Meede 6.4	75	6,0	0,1
Meede 19.2	657	444,8	0,7
Meede 19.3	13		
Meede 16.4	1		
KOKKU	765	461,8	0,6

Algandmed: PRIA, küsitlus. Autorite arvutused.

Aastatel 2016–2020 lõpetatud projektide puhul (mis panustavad sihtvaldkonna 6A eesmärki) pla-
neeriti taotlemise ajal luua juurde 449,5 uut töökohta. Sihtvaldkonda 6A panustavad meetme 4.2 pro-
jektid osaliselt ning meetme 6.4 projektid tervikuna. Sihtvaldkonna 6B eesmärki (meetmete 19.2 ja
19.3 projektid) panustavate projektide puhul kavatseti toetuse taotlemise ajal luua juurde 1845 töö-
kohta (tabel 6).

Tabel 6. Taotlemisel planeeritud töökohtade arv, 2016–2020

	2016	2017	2018	2019	2020	KOKKU
Sihtvaldkond 6A	73,5	220,0	74,0	57,5	24,5	449,5
Sihtvaldkond 6B	18,0	271,7	555,9	554,6	444,8	1 845,0

Algandmed: PRIA. Autorite arvutused.

2.2. Loodud töökohtade arv meetmete lõikes

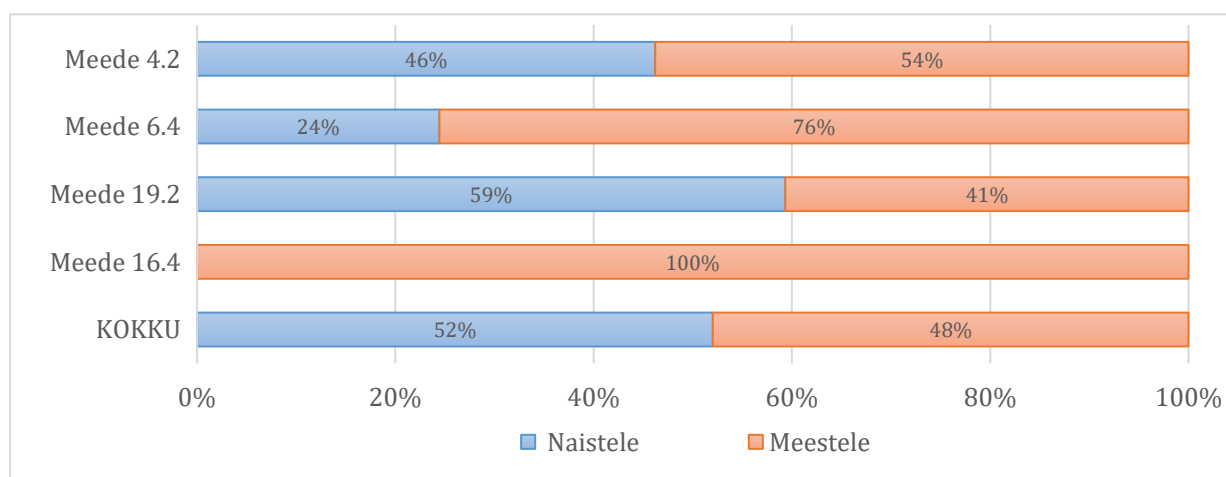
Kõikide 2020. aastal lõpetatud projektide puhul (meetmed 4.2, 6.4, 16.4, 19.2 ja 19.3) loodi investeringu tulemusena 419,1 täistööajaga töökohta (tabel 7). Meetme 19.2 projektide puhul loodi kokku 315,2 uut töökohta, sh 187 töökohta naistele ja 128,2 töökohta meestele (joonis 1). Meetme 6.4 projektide puhul loodi kokku 78,9 uut töökohta, sh 19,3 töökohta naistele ja 59,6 töökohta meestele. Meetme 4.2 projektide puhul loodi kokku 22 uut töökohta, sh 10,2 töökohta naistele ja 11,8 töökohta meestele. Meetme 19.3 projektide puhul 2020. aastal uusi töökohti ei loodud.

2020. aastal oli meetmes 16.4 ainult üks lõpetatud projekt, mille puhul loodi kokku kolm uut töökohta meestele, sh koka ja lihuniku ametikohad. Meetme 16.4 raames on seisuga 31.12.2020 ainult kolm lõpetatud projekti ning nende abil on loodud kokku neli uut töökohta. Seega võib järeldada, et senine meetme 16.4 raames toetatud projektide panus maapiirkonnas tööhõive parandamisse on olnud suhteliselt tagasihoidlik, sest lõpetatud projektide arv on väga väike. Kõigi meetme 16.4 projektide puhul loodud uute töökohtade arv selgub alles pärast kõikide toetatud projektide lõplikku elluviimist ning andmete valideerimist.

Tabel 7. Loodud töökohtade arv, lõpetatud projektid 2020

	Naistele	Meestele	KOKKU
Meede 4.2	10,2	11,8	22,0
Meede 6.4	19,3	59,6	78,9
Meede 19.2	187,0	128,2	315,2
Meede 19.3	0,0	0,0	0,0
Meede 16.4	0,0	3,0	3,0
KOKKU	216,5	202,6	419,1

Algandmed: Küsitlus. Autorite arvutused.



Algandmed: Küsitlus. Autorite arvutused.

Joonis 1. Loodud töökohtade struktuur soo järgi, lõpetatud projektid 2020

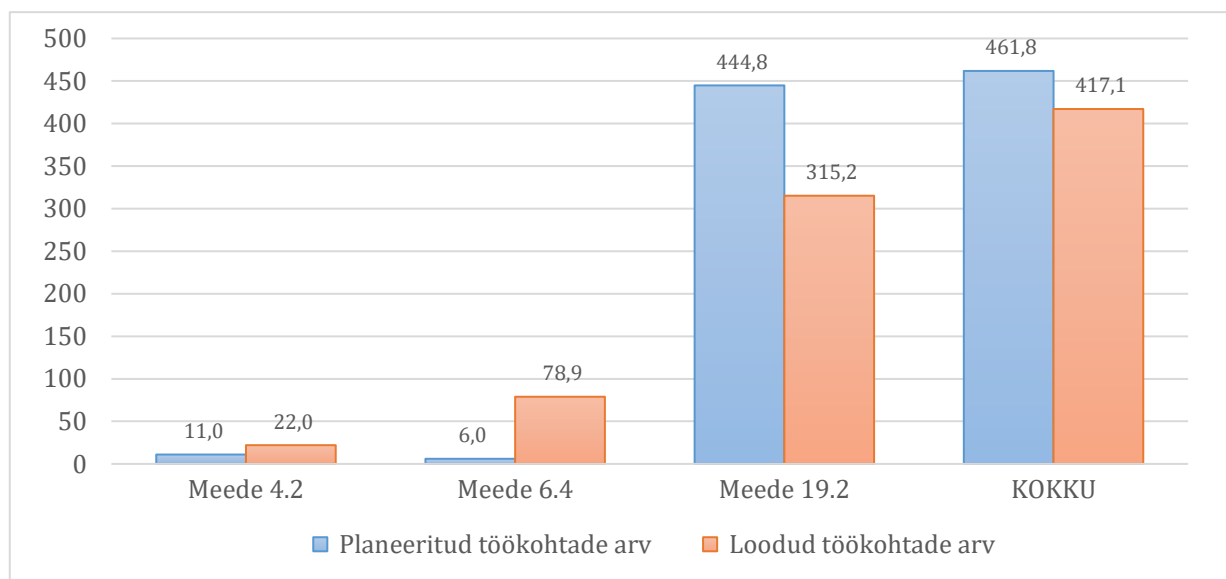
Kõikidest 2020. aastal loodud töökohtadest loodi 292 uut töökohta nende toetuse saajate poolt, kes olid toetustaotluse avaldusel märkinud, et nad planeerivad investeringu tulemusena luua uusi töökohti (tabel 8). Nende toetuse saajate poolt, kes ei planeerinud investeringu tulemusena uusi töökohti luua, loodi siiski 127,1 uut töökohta.

Tabel 8. Loodud töökohtade arv taotlemise järgi, lõpetatud projektid 2020

	Taotlemisel planeerinud	Taotlemisel ei ole planeerinud	KOKKU
Meede 4.2	11,0	11,0	22,0
Meede 6.4	5,0	73,9	78,9
Meede 19.2	276,0	39,2	315,2
Meede 19.3	0,0	0,0	0,0
Meede 16.4	0,0	3,0	3,0
KOKKU	292,0	127,1	419,1

Algandmed: Küsitlus. Autorite arvutused.

Meetme 19.2 raames 2020. aastal lõpetatud projektide puhul planeeriti toetuse taotlemise ajal luua juurde 444,8 uut töökohta, seisuga 31.12.2020 on töökohti loodud 315,2 (71% planeeritust) (joonis 2). Meetme 4.2 projektide puhul planeeriti toetuse taotlemise ajal luua juurde 11 uut töökohta, seisuga 31.12.2020 on töökohti loodud 22. Meetme 6.4 projektide puhul planeeriti toetuse taotlemise ajal luua juurde kuus uut töökohta, seisuga 31.12.2020 on töökohti loodud 78,9.



Algandmed: Küsitlus. Autorite arvutused.

Joonis 2. Taotlemisel planeeritud ja loodud töökohtade arv, lõpetatud projektid 2020

2.3. Loodud töökohtade arv sihtvaldkondade lõikes

Meetmes 4.2 oli 2020. aastal lõpetatud projekte 19, mis panustasid peamiselt sihtvaldkonda 6A (tabel 9). Sihtvaldkonda 6A panustanud projektid puhul loodi kokku 8,7 uut töökohta, sh 6,2 töökohta naistele ja 2,5 töökohta meestele. Sihtvaldkonda 3A panustanud projektid puhul loodi kokku 3,3 uut töökohta ning seda kõik ainult meestele. Sihtvaldkonda 5B panustanud projektid puhul loodi kokku 10 uut töökohta, sh neli töökohta naistele ja kuus töökohta meestele.

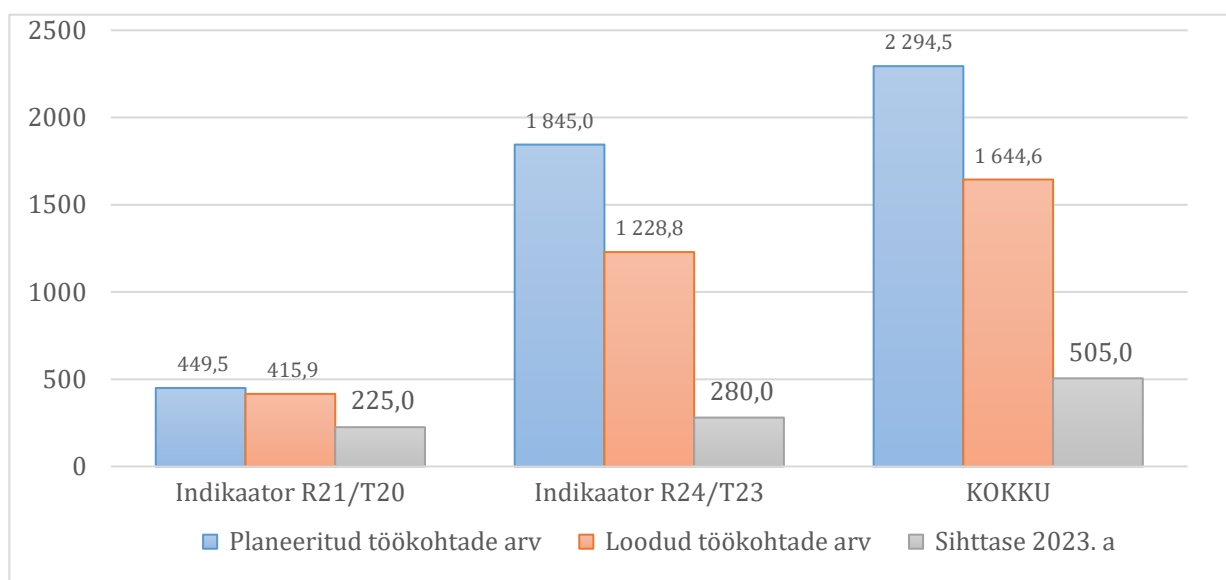
Tabel 9. Meetme 4.2 raames loodud töökohtade arv sihtvaldkondade lõikes, 2020

	Sihtvaldkonnad			Kokku
	3A	5B	6A	
Projektide arv	3	6	10	19
Töökohtade arv kokku	3,3	10,0	8,7	22,0
sh naistele	0,0	4,0	6,2	10,2
sh meestele	3,3	6,0	2,5	11,8

Algandmed: Küsitlus. Autorite arvutused.

Sihtvaldkonna 6A eesmärki panustavate projektide puhul (meetme 4.2 projektid osaliselt ning meetme 6.4 projektid tervikuna) planeeriti aastatel 2016–2020 lõpetatud projektide puhul toetuse taotlemise ajal luua juurde 449,5 uut töökohta. Seisuga 31.12.2020 on töökohti loodud 415,9 ehk 93% planeeritust (joonis 3).

Sihtvaldkonna 6B eesmärki panustavate projektide puhul (meetmed 19.2 ja 19.3) planeeriti aastatel 2016–2020 lõpetatud projektide puhul toetuse taotlemise ajal luua juurde 1845 uut töökohta. Seisuga 31.12.2020 on töökohti loodud 1228,8 ehk 67% planeeritust.



Algandmed: PMK, küsitlus. Autorite arvutused.

Joonis 3. Taotlemisel planeeritud ja loodud töökohtade arv, 2016–2020

Aastatel 2016–2020 lõpetatud projektide puhul, mis panustavad sihtvaldkonna 6A eesmärki (meetme 4.2 projektid osaliselt ning meetme 6.4 projektid tervikuna), on loodud kokku 415,9 uut töökohta. See moodustab 2023. aastaks sihttasemeks seatud 225 töökohast 185% (tabel 9). Kõikidest loodud töökohtadest on 135,2 töökohta (33%) loodud naistele ning 280,7 töökohta (67%) meestele.

2020. aastal meestele loodud töökohtade hulgas olid näiteks müügi- ja turundusjuhi, tootmisjuhi, projektijuhi, masinaoperaatori, lihameistri, keevitaja, tisleri, liinitöötaja, mehhaaniku, mesiniku, juustu- ja kohupiimameistri ametikohad. Naistele loodud töökohtade hulgas olid esindatud toidutehnoloogi, müügijuhi, tegevjuhi, arendusjuhi, koka, müüja, klienditeenindaja, müüja, liinitöötaja, juustu- ja kohupiimameistri ametikohad. Nii naistele kui ka meestele loodud ametite hulgas oli palju ka kõrgemat kvalifikatsiooni ja kogemust nõudvaid töökohti.

Sihtvaldkonna 6B eesmärgi panustavate projektide puhul on perioodil 2016–2020 loodud kokku 1228,8 uut töökohta, mis moodustas 2023. aastaks sihttasemeks seatud 280 töökohast 439%. Kõikidest loodud töökohtadest on 632,4 töökohta (51%) loodud naistele ning 596,4 töökohta (49%) meestele.

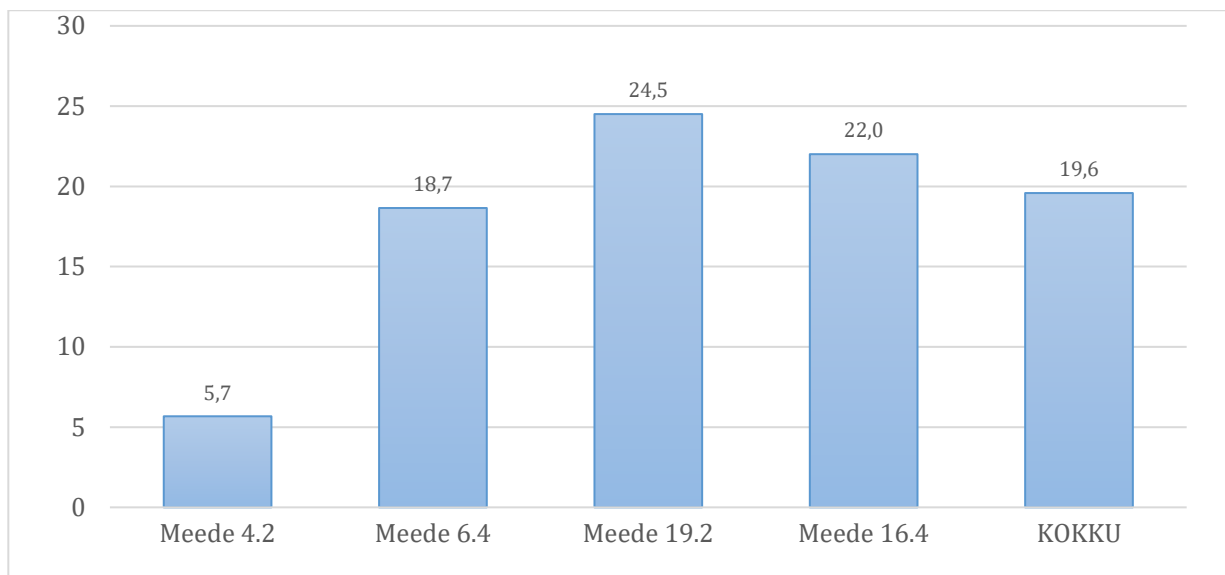
2020. aastal meestele loodud töökohtades hulgas olid näiteks tegevjuhi, tootmisinseneri, projektijuhi, keevitaja, masinaoperaatori, autoremondilukksepa, koka, treeneri, freesia, autotehnika, traktoristi, ehitaja, autojuhi, loomaarsti, elektrikuga, abitöölise, põllumajanduse oskustöölise ja 3D visualiseerija ametikohad. Naistele loodud töökohtade hulgas olid esindatud administraatori, turundusjuhi, müügijuhataja, treeneri, projektijuhi, juhiabi, puhastusteenindaja, sekretäri, õmbleja, klienditeenindaja, noorsootöötaja, kondiitri, raamatupidaja, tootmistöölise, hooldaja ja koka ametikohad. Nii naistele kui ka meestele loodud ametite hulgas oli väga palju ka kõrgemat kvalifikatsiooni ja kogemust nõudvaid töökohti.

Tabel 10. Loodud töökohtade arv, 2016–2020

	2016	2017	2018	2019	2020	KOKKU	Sihttase 2023. a	Saavutus- määr
Indikaator R21/T20 (sihtvaldkond 6A)								
Töökohtade arv kokku	39,4	153,4	64,8	70,7	87,6	415,9	225	184,8%
sh naistele	13,9	53,6	22,2	20,0	25,5	135,2		
sh meestele	25,5	99,8	42,6	50,7	62,1	280,7		
Indikaator R24/T23 (sihtvaldkond 6B)								
Töökohtade arv kokku	6,0	194,8	391,7	321,1	315,2	1 228,8	280	438,8%
sh naistele	2,0	67,5	214,3	161,6	187,0	632,4		
sh meestele	4,0	127,3	177,4	159,5	128,2	596,4		

Algandmed: EMÜ (2016), PMK, küsitlus. Autorite arvutused.

Võrreldes 2020. aastal lõpetatud projektide abiga loodud töökohtade arvu vastavate projektide elluviimiseks makstud toetuse kogusummaga, siis meetme 19.2 puhul loodi 25 ning meetme 6.4 puhul 19 uut töökohta iga miljoni euro kohta (joonis 4). Meetmete 4.2 puhul oli see näitaja aga ainult kuus uut töökohta, mis on eeskätt tingitud vastavate meetmete sihtgruppide ja toetatavate tegevuste eripärast. Näiteks, meetme 4.2 peamiseks eesmärgiks on põllumajandustoodete töötlemiseks ja turustamiseks suunatud investeeringute toetamine (sh energiatõhususe suurendamine), et aidata kaasa jaekaubandusele suunatud kõrgema lisandväärtusega toodete töötlemise osakaalu suurendamisele. Uuendatud tehnoloogia puhul võetakse enamasti kasutusele automatiseeritud seadmed ja puudub vajadus uute töökohtade loomiseks.



Algandmed: Küsitlus. Autorite arvutused.

Joonis 4. Loodud töökohtade arv makstud toetuse ühe miljoni euro kohta, 2020

KOKKUVÕTE

Käesoleva uuringu peamiseks eesmärgiks oli välja selgitada, kui palju täistööajaga töökohti 2020. aastal lõpetatud projektide abil loodi. 2020. aastal lõpetatud projektide abil loodud töökohtade arvu ei valideerita enam järgmiste aastate töökohtade arvu arvutamisel, st tulemusindikaatorite R21/T20 ja R24/T23 väärtused arvutatakse kumulatiivselt (indikaatorite väärtuse leidmiseks loendatakse igal aastal lõpetatud projektide abil loodud töökohtade arv ning seejärel need summeritakse).

Uute töökohtade loomist uuriti toetuse saajatelt veebiküsitluse vormis, milles küsiti investeringu tulemusena loodud töökohtade arvu, soolist jaotust ja ametikohtade nimetusi.

Kutsed uute töökohtade loomise küsitlusele saadeti välja kõigile 2020. aastal lõpetatud projektide toetuse saajatele, kellel viimase toetusosa väljamaksmine toimus ajavahemikul 01.01.2020–31.12.2020, sealhulgas ka neile, kes olid toetustaotluse avaldusel märkinud, et nad ei planeeri investeringu tulemusena uusi töökohti luua.

Kõikide 2020. aastal lõpetatud projektide puhul (meetmed 4.2, 6.4, 16.4, 19.2 ja 19.3) loodi investeringu tulemusena 419,1 täistööajaga töökohta. Meetme 19.2 projektide puhul loodi kokku 315,2 uut töökohta, sh 187 töökohta naistele ja 128,2 töökohta meestele. Meetme 6.4 projektide puhul loodi kokku 78,9 uut töökohta, sh 19,3 töökohta naistele ja 59,6 töökohta meestele. Meetme 4.2 projektide puhul loodi kokku 22 uut töökohta, sh 10,2 töökohta naistele ja 11,8 töökohta meestele. Meetme 19.3 projektide puhul 2020. aastal uusi töökohti ei loodud.

2020. aastal oli meetmes 16.4 ainult üks lõpetatud projekt ning nende selle projekti puhul loodi kokku kolm uut töökohta meestele. Nende hulgas olid koka ja lihuniku ametikohad. Seisuga 31.12.2020 on meetme 16.4 raames ainult kolm lõpetatud projekti ning selle tulemusena on loodud kokku neli uut töökohta. Seega on senine meetme 16.4 raames toetatud projektide panus maapiirkonnas tööhõive parandamisse olnud suhteliselt tagasihoidlik, kuna lõpetatud projekte on väga vähe.

Kõigi meetme 16.4 projektide puhul loodud uute töökohtade arv selgub alles pärast kõikide toetatud projektide lõplikku elluviimist ning andmete valideerimist.

Kõikidest 2020. aastal loodud töökohtadest loodi 292 uut töökohta nende toetuse saajate poolt, kes olid toetustaotluse avaldusel märkinud, et nad planeerivad investeeringu tulemusena luua uusi töökohti. Nende toetuse saajate poolt, kes ei planeerinud investeeringu tulemusena uusi töökohti luua, loodi siiski 127,1 uut töökohta.

Aastatel 2016–2020 lõpetatud projektide puhul (mis panustavad sihtvaldkonna 6A eesmärki) on seisuga 31.12.2020 loodud kokku 328,3 uut töökohta, mis moodustab 2023. aastaks sihttasemeks seatud 225 töökohast 146%. Kõikidest loodud töökohtadest on 109,7 töökohta (33%) loodud naistele ning 218,6 töökohta (67%) meestele.

2020. aastal meestele loodud töökohtade hulgas olid näiteks müügi- ja turundusjuhi, tootmisjuhi, tegevjuhi, viimistleja, tehnoloogi, mehhaaniku, logistiku, arhitekti, lukksepa, liinitöötaja, masinaoperaatori ja tislari ametikohad. Naistele loodud ametite hulgas olid esindatud näiteks tootearendaja, tegevjuhi, ekspordijuhi, müügidirektori, pagari, lilleseadja, liinitöötaja, hooldustöötaja ja klienditeenindaja ametikohad. Nii naistele kui ka meestele loodud ametite hulgas oli palju ka kõrgemat kvalifikatsiooni ja kogemust nõudvaid töökohti.

Sihtvaldkonna 6B eesmärki panustavate projektide puhul on perioodil 2016–2020 loodud kokku 913,6 uut töökohta, mis moodustas 2023. aastaks sihttasemeks seatud 280 töökohast 326%. Kõikidest loodud töökohtadest on 445,4 töökohta (49% loodud töökohtadest) loodud naistele ning 468,2 töökohta (51%) meestele.

2020. aastal meestele loodud töökohtade hulgas olid näiteks müügijuhi, projektijuhi, masinaoperaatori (sh puurpingi-, kivisae- ja painutuspingioperaator), tislari, treeneri, lukksepa, mehaaniku, instruktori, kinnisvarahooldaja, autojuhi ja keevitaja ametikohad. Naistele loodud töökohtade hulgas olid esindatud projektijuhi, turundusjuhi, koolitaja, loomaarsti, klienditeenindaja, aedniku, pagari, koka, raamatupidaja, puhastusteenindaja, kosmeetiku, treeneri, hambaarsti ja õmbleja ametikohad. Nii naistele kui ka meestele loodud ametite hulgas oli väga palju ka kõrgemat kvalifikatsiooni ja kogemust nõudvaid töökohti.

Võrreldes 2020. aastal lõpetatud projektide abiga loodud töökohtade arvu vastavate projektide elluviimiseks makstud toetuse kogusummaga, siis meetme 19.2 puhul loodi iga miljoni euro kohta 24 uut töökohta. Meetmete 4.2 ja 16.4 puhul oli vastav näitaja ainult kuus uut töökohta, mis on eeskätt tingitud vastavate meetmete sihtgruppide ja toetatavate tegevuste eripärast. Uuendatud tehnoloogia puhul võetakse enamasti kasutusele automatiseeritud seadmed ja puudub vajadus uute töökohtade loomiseks.

LISAD

Lisa 1. Ankeetküsitlus

Kutse MAK 2014–2020 uute töökohtade loomise küsitlusele

Lugupeetud {NIMI} esindaja!

Põllumajandusuuringute Keskus teostab Maaeluministeeriumi tellimusel Eesti maaelu arengukava (MAK) 2014–2020 kaudu saavutatud tulemuste ja mõjude hindamist.

{Taotlesite toetust MAK 2014–2020 meetmest 4.2 „Investeeringud põllumajandustoodete töötlemiseks ja turustamiseks“, mille üheks eesmärgiks on tõsta toiduainetööstuse ettevõtjate rahvusvahelist konkurentsivõimet ja aidata kaasa töökohtade loomisele.}

{Taotlesite toetust MAK 2014–2020 meetmest 6.4 „Investeeringud majandustegevuse mitmekesistamiseks maapiirkonnas mittepõllumajandusliku tegevuse suunas“, mille üheks eesmärgiks oli tegevusvaldkondade mitmekesistamine, väikeettevõtete loomise ja arendamise ning töökohtade loomise hõlbustamine.}

{Taotlesite toetust MAK 2014–2020 meetmest 19.2 „Kohaliku arengu strateegiate rakendamine“ 19.3 „Kohaliku tegevusgrupi koostöömeetmete ettevalmistamine ja rakendamine“ (ehk LEADER – meede), mille üheks eesmärgiks oli kohaliku majanduse edendamine kohalike ressursside kasutamise, koostöö ja innovatsiooni ning jätkusuutlike töökohtade loomise kaudu.}

{Taotlesite toetust MAK 2014–2020 meetmest 16.4 „Lühikesed tarneahelad ja kohalike turgude arendamine“, mille üheks eesmärgiks on muuhulgas ka uute töökohtade loomise hõlbustamine.}

Käesoleva uuringu eesmärgiks on välja selgitada, kui palju töökohti 2020. aastal lõpetatud projektide abil loodi.

Küsimustiku täitmine on veebipõhine, palume Teid see ära täita hiljemalt 10. märtsiks 2020. a. Küsimustiku leiate aadressilt: {LINK}

Kui küsitluse täitmisel tekivad tehnilised probleemid, siis saatke selle kohta teade e-posti aadressile uuringud@pmk.agri.ee

Põllumajandusuuringute Keskus tagab kogutud andmete kaitse nende kogumisel, kontrollimisel, töötlemisel, kasutamisel ja säilitamisel. Kogutud andmeid ei avaldada isikustatud kujul ning kasutatakse üksnes üldistatuna.

Meeldivale koostööle lootma jäädes

Põllumajandusuuringute Keskus

LISAINFO JA KONTAKT

Põllumajandusuuringute Keskus
Maamajanduse analüüsi osakond
Jäneda, Tapa vald 73602, Lääne-Virumaa
E-post: uuringud@pmk.agri.ee

1. Kas investeeringu tulemusena loodi uusi töökohti?

Valige üks järgnevatest vastustest

- Jah
- Ei

Kui on valitud vastus 'Ei' siis küsitlus on lõppenud

Kui on valitud vastus 'Jah' siis kuvatakse veel kaks küsimust vastamiseks

2. Investeeringu tulemusena loodud töökohtade arv (taandatuna täistööajale)

Näiteks, kui loodi kaks 0,5 koormusega töökohta, siis arvestatakse see üheks täistööajaga töökohaks.

Kui töötaja töötab 3 kuud aastas, siis on tema töökoormus 0,25, 6 kuud aastas – töökoormus 0,5 ning 9 kuud aastas – töökoormus 0,75.

Töökohtade arv täistööaja ekvivalendina

	Naistele	Meestele
Töökohtade arv		

3. Millised ametikohad investeeringu tulemusena loodi?

.....