

### Sisukord

---

Uuringu eesmärk.....	2
Tulemused ja arutelu.....	2
Kokkuvõte.....	5

### Jooniste loetelu

---

Joonis 1. Jätkusuutlike põllumajandustootjate osakaal tootjate koguarvust keskkonnameetmete, tavatootjate ja FADNi põllumajandustootjate üldkogumisse kuuluvate tootjate (Eesti keskmine) lõikes 2019.–2020. aastal .....	3
Joonis 2. Jätkusuutlike põllumajandustootjate osakaal suurusgrupiti tootjate koguarvust keskkonnameetmete (koos meetme toetusega), tavatootjate ja FADNi põllumajandustootjate üldkogumisse kuuluvate tootjate (Eesti keskmine) lõikes 2020. aastal...4	4

### Tabelite loetelu

---

Tabel 1. Meetme toetuse mõju tootjate jätkusuutlikkusele (väljendatuna jätkusuutlike tootjate osakaaluna, %) suurusgruppide lõikes 2020. aastal .....	5
---	---

### Lisade loetelu

---

Lisa 1. Üldkogumi esindatus meetmete lõikes, 2020

Lisa 2. Jätkusuutlike põllumajandustootjate osakaal tootjate koguarvust MAK 2007–2013 ja 2014–2020 keskkonnameetmete lõikes aastatel 2007–2020

### Kasutatud kirjanduse loetelu

---

FADN, 2021. Põllumajandusliku raamatupidamise andmebaas. Allikas: <https://pmk.agri.ee/et/FADN>

PMK, 2020c. MAK 2014–2020 põllumajanduse keskkonna- ja kliimameetmete hindamine sotsiaalmajanduse aspektist lähtudes 2019. aasta kohta. Saku.

PMK, 2021c. MAK 2014–2020 põllumajanduse keskkonna- ja kliimameetmete hindamine sotsiaalmajanduse aspektist lähtudes 2020. aasta kohta. Saku.



Euroopa Maaelu Arengu  
Põllumajandusfondi  
Euroopa investeeringud  
maapiirkondadesse

## Uuringu eesmärk

Indikaatori "ettevõtjatulu" ja teiste majandusnäitajate analüüsi peamiseks eesmärgiks oli välja selgitada, mil määral on MAK 2014–2020 keskkonnatoetused kokku ning iga toetus eraldi mõjutanud põllumajandustootjate tulutaset. Analüüsi ka toetuste mõju ulatust põllumajandustootjate jätkusuutlikkusele, hinnates jätkusuutlike tootjate osakaalu vastavat toetust saanud ettevõtete koguarvust. Põllumajandustootjate jätkusuutlikkust on hinnatud eraldi iga keskkonnameetme kohta, keskkonnatoetusi taotlenud tootjate kohta kokku ja lisaks ka keskkonnatoetusi mittetaotlenud tootjate ning põllumajandussektori kohta keskmiselt (FADNi põllumajandustootjate üldkogumisse kuuluvad tootjad) aastal 2020.

Töö teostaja on Põllumajandusuuringute Keskuse maamajanduse analüüsi osakond, kontaktisik Maris Kruise, maris.kruise@pmk.agri.ee, põllumajanduskeskkonna seire ja uuringute büroost.

## Tulemused ja arutelu

Analüüsiks on kasutatud FADNi andmeid 2020. aasta kohta (FADN, 2021). Ettevõtjatulu jt majandusnäitajate ning põllumajandustootjate jätkusuutlikkuse uuringu meetodika on esitatud [majandusnäitajate valdkonna uuringute meetodikate dokumendis](#). Üldkogumi esindatus on esitatud [Lisas 1](#). Eesti põllumajandustootja kasutuses oli 2020. aastal keskmiselt 127 ha põllumajanduslikku maad. Keskmiselt 35% kasutatavast põllumajanduslikust maast oli omandis ja 65% renditud või muudel tingimustel kasutusele võetud. Keskmiselt 39% põllumajandusmaast oli teravilja, 45% söödakultuuride ning 14% õli- ja muude põllukultuuride all. Tootmisest kõrvale jäetud maad oli keskmiselt 2% kogu põllumajanduslikust maakasutusest. Pool tootmisest kõrvale jäetud maast oli toetusõiguslik püsirohumaad, mida hoitakse heades põllumajandus- ja keskkonnatingimustes, kuid põllumajanduslikuks tootmiseks enam ei kasutata.

### Põllumajandustootjate jätkusuutlikkus

Põllumajandustootja jätkusuutlikkuse hindamise aluseks on antud analüüsis võetud jätkusuutlikku arengut tagav brutolisandväärtuse<sup>1</sup> (BLV) tase tööjõu aastaühiku<sup>2</sup> (TJÜ) kohta. Jätkusuutlikku arengut tagava BLV arvestamisel on eeldatud, et põllumajandusettevõtte BLV peab katma konkurentsivõimelise palgataseme töötajatele (k.a omaniku ja tema pereliikmete tasustamata tööjõule) ja 5% ettevõtte põhivarade keskmisest väärtusest (v.a maa), mis on vajalik normaalseks taastootmiseks. Palgataseme baasiks on võetud 80% maakonna kõigi tegevusalade keskmisest tööjõukulust töötaja kohta aastas. Jätkusuutlikkuse hindamiseks võrreldi iga ettevõtte tegeliku BLV taset TJÜ kohta arvestusliku jätkusuutlikkuse tasemega. Kui BLV tööjõu aastaühiku kohta on üle 80% jätkusuutlikkuse tasemest, siis on põllumajandusettevõtte jätkusuutlik. Kui aga BLV jääb alla 80% jätkusuutlikkuse tasemest, siis antud ettevõtte BLV tootmise tase TJÜ kohta ei taga jätkusuutlikku arengut. Analüüsi tulemuste kasutamisel tuleb kindlasti silmas pidada, et analüüsi on kaasatud ainult need põllumajandustootjad, kelle majanduslik suurus ehk standardkogutoodangu väärtus<sup>3</sup> (SKT) oli üle 4000 euro. Seega väga väiksed majapidamised on analüüsist välja jäetud, kuid samas on hõlmatud valdav osa põllumajanduslikust tootmisest ja makstud keskkonnatoetustest.

Jätkusuutlike tootjate osatähtsuse hindamisel on eeldatud, et põllumajandusettevõtte BLV peab katma konkurentsivõimelise palgataseme kõikidele töötajatele (k.a omanikule endale ja tema pereliikmetele), kuid tavaliselt omanik iseendale ega teistele pereliikmetele ametlikult palka ei maksa.

<sup>1</sup>Brutolisandväärtuse (BLV) arvutamiseks lisatakse kogutoodangu väärtusele toetuste (v.a investeeringutoetused) ja ettevõtlusega seotud maksude bilanss ning lahutatakse eri- ja üldkulud

<sup>2</sup>Tööjõu aastaühik (TJÜ) on ühe töötaja täistööaeg, mis võrdub arvestuslikult 2 200 töötunniga aastas

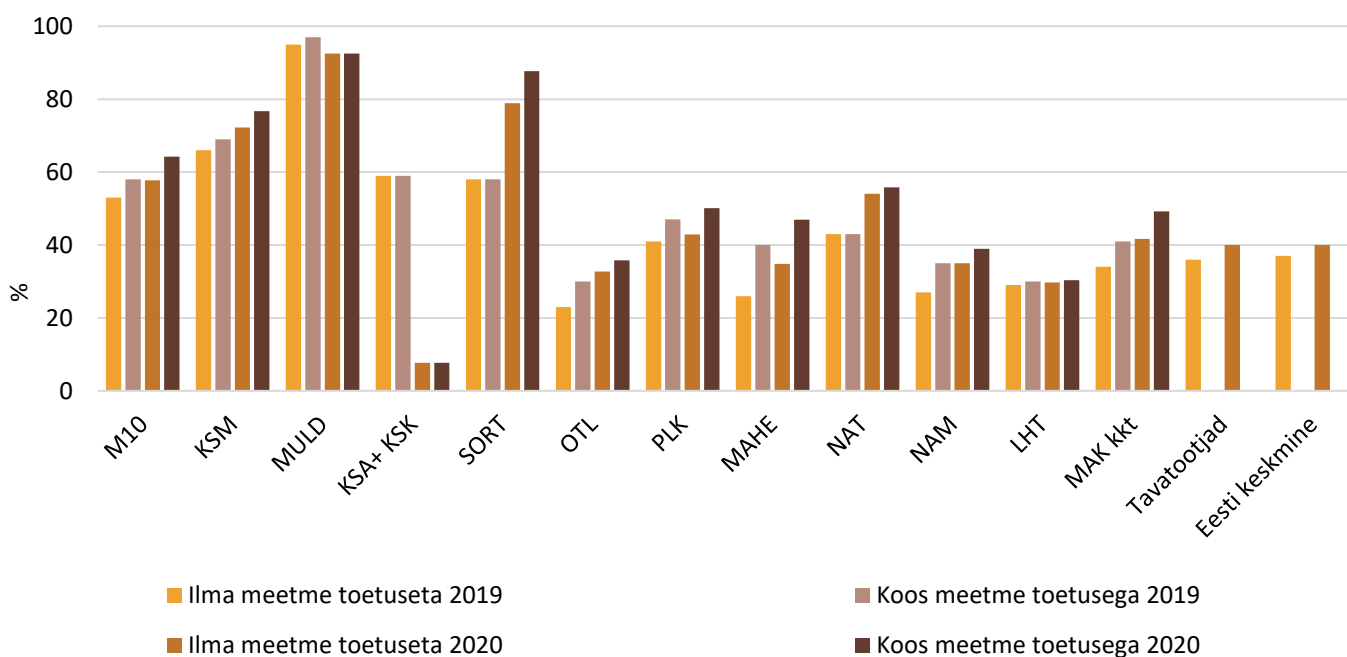
<sup>3</sup>Ettevõtte standardkogutoodang arvutatakse standardtoodangu koefitsientide alusel lähtudes kasvatatavate põllumajanduskultuuride kasvupinnast ja loomade keskmisest arvust aruandeaastal



## Keskkonnatoetuste saajate majanduslik jätkusuutlikkus meetmete lõikes

Eesti keskmine põllumajandustootja kasutas 2020. aastal keskmiselt 1,6 tööjõu aastaühikut ettevõtte kohta, millest 44% moodustas tasustamata tööjõud. Tasustatud tööjõu osatähtsus kogu tööjõukulus erines oluliselt MAK keskkonnatoetusi taotlenud tootjate gruppide lõikes. 2020. aastal oli jätkusuutlike tootjate osakaal võrreldes 2019. aastaga peaaegu kõigis meetmegruppides suurenenud (Joonis 1), vähenenud vaid KSA+KSK (59%lt kõigest 8%ni) ning veidi ka MULD tootjate hulgas. 2020. aastal oli jätkusuutlike tootjate osatähtsus kõige suurem MULD ja SORT tootjate hulgas (vastavalt 92% ja 88%) ning kõige väiksem (8% tootjate koguarvust) KSA+KSK tootjate hulgas. Põllumajanduslikke keskkonnatoetusi M10 taotlenud tootjate seas oli jätkusuutlike tootjate osakaal 64%, KSM 77% ja MAHE tootjatel 47%.

**M10 taotlenud tootjatest olid jätkusuutlikud 64% ja tavatootjatest 40%.**



Joonis 1. Jätkusuutlike põllumajandustootjate osakaal tootjate koguarvust keskkonnatoetuste, tavatootjate ja FADNi põllumajandustootjate üldkogumisse kuuluvate tootjate (Eesti keskmine) lõikes 2019.–2020. aastal (PMK, 2021c), (PMK, 2020c)

Võrreldes jätkusuutlike tootjate osakaalu tootjate koguarvust koos meetme toetusega ja ilma meetme toetuseta, siis 2020. aastal MULD ja KSA+KSK tootjatel meetme toetus mõju ei avaldanud. MAK kkt saanud jätkusuutlike tootjate

**Kõrgeimad jätkusuutlike tootjate osakaalud olid 2020. aastal MULD ja SORT tootjatel – vastavalt 92% ja 88% tootjate koguarvust.**

osakaal tootjate koguarvust oli meetmete toetustega 7,6% suurem kui ilma meetmete toetusteta (vastavalt 49% ja 42%). Tavatootjate (keskkonnatoetusi mittetaotlenud tootjad) hulgas oli jätkusuutlike tootjate osakaal 40% (2019. a. 36%; 2018. a. 32%). Jätkusuutlike tootjate osakaal tootjate koguarvust meetmeti on

aastate lõikes olnud varieeruv (Lisa 2). 2020. aastal avaldas meetme toetus jätkusuutlike tootjate osakaalule suuremat mõju MAHE (12%), SORT (9%) ja PLK (7%) tootjatel.



## Keskkonnatoetuste saajate majanduslik jätkusuutlikkus suurusgruppide lõikes

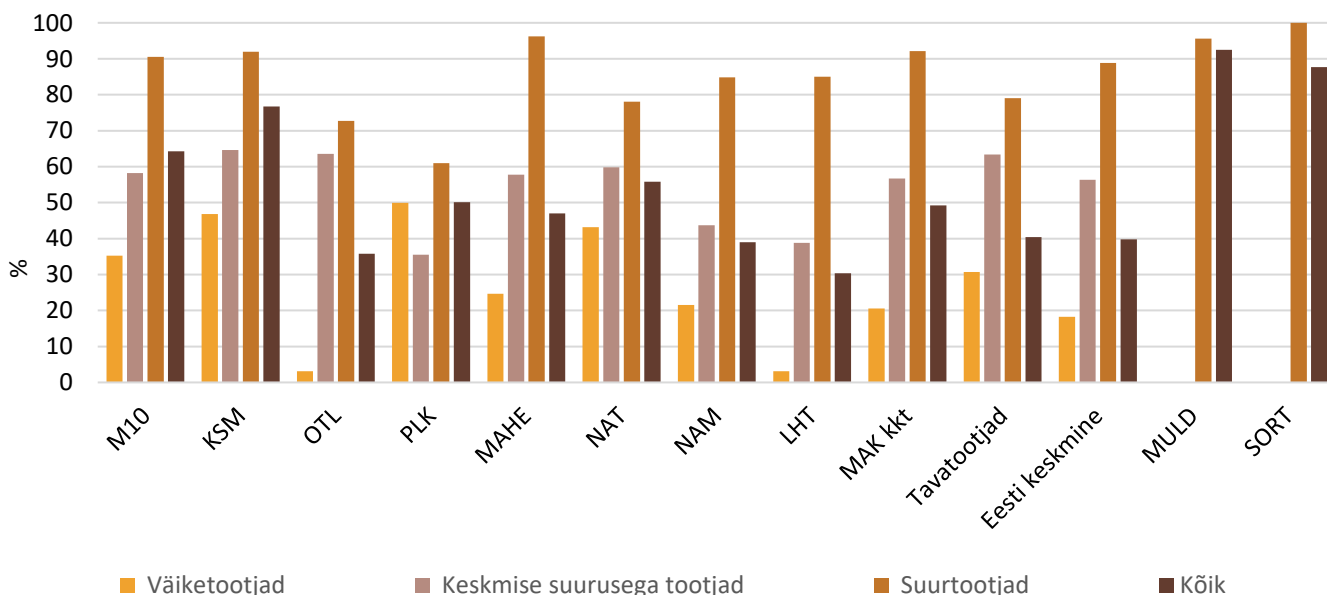
Põllumajandustootjad on nii tootmisstruktuuri kui ka suuruse poolest erinevad, seega võib eeldada, et nii jätkusuutlike tootjate osakaal kui ka meetme toetuse mõju ulatus tootjate jätkusuutlikkusele on suurusgrupiti erinev. Jätkusuutlike tootjate osakaalu hindamisel on MAK 2014–2020 keskkonnatoetusi taotlenud tootjad jagatud majandusliku suuruse alusel kolme gruppi:

- väiketootjad – SKT 4 000€ – 25 000€ (FADN majandusliku suuruse klassid 3–5);
- keskmise suurusega tootjad – SKT 25 000€ – 100 000€ (klassid 6–7);
- suurtootjad – SKT üle 100 000€ (klassid 8–14);

**Väiketootjatest olid jätkusuutlikud kuni 50%, suurtootjatest 61–100%. Jätkusuutlike tootjate osatähtsus kasvab koos ettevõtete suurenemisega.**

Kui grupis oli alla 5 ettevõtte, siis andmeid ei avalikustata (KSA+KSK kõik suurusgrupid; MULD ja SORT väike- ja keskmise suurusega tootjate grupid). Sarnaselt varasemate aastatega oli ka 2020. aastal jätkusuutlike tootjate osakaal kõige suurem (61–100%) suurtootjate hulgas, väiketootjate hulgas oli neid sõltuvalt meetmest 3–50% (Joonis 2). Väiketootjate hulgas oli jätkusuutlikke tootjaid kõige rohkem PLK (50%) ja KSM (47%) tootjate seas. Keskmise suurusega tootjate hulgas oli jätkusuutlikke tootjaid kõige rohkem KSM (65%) ja OTL (64%) tootjate hulgas. Suurtootjatest oli jätkusuutlikke tootjaid kõige enam SORT (100%), MAHE ja MULD (mõlemal 96%) tootjate hulgas.

Andmete analüüsimisel, lisaks keskmiste tulemuste väljatoomisele, on oluline tähele panna, et meetmega liitunute hulgas on tulemused suurusgrupiti oluliselt erinevad. Näiteks oli 2020. aastal MAHE toetust taotlenud tootjate hulgas jätkusuutlikke tootjaid 47% (ilma meetme toetuseta 35%), samas kui vaadata neid eraldi suurusgruppide lõikes, siis selgub, et suurtootjate hulgas oli neid 96%, keskmise suurusega tootjate hulgas – 58% ja väiketootjate hulgas – 25%. Sarnane tendents ilmneb ka teiste meetmete puhul, erandiks vaid PLK, kus väiketootjate seas oli jätkusuutlikke tootjaid rohkem kui keskmises suurusgrupis (vastavalt 50% vs 35%). Siiski on ilmne, et tootjate jätkusuutlikkus kasvab valdavalt koos ettevõtete suurenemisega.



Joonis 2. Jätkusuutlike põllumajandustootjate osakaal suurusgrupiti tootjate koguarvust keskkonnameetmete (koos meetme toetusega), tavatootjate ja FADNi põllumajandustootjate üldkogumisse kuuluvate tootjate (Eesti keskmine) lõikes 2020. aastal (PMK, 2021c)



Kui võrrelda jätkusuutlike tootjate osakaalu tootjate koguarvust koos meetme toetusega ja ilma meetme toetuseta, selgus, et meetme toetuse mõju erines oluliselt nii erinevate meetmete kui ka suurusgruppide lõikes. Meetme toetuse mõju tootjate jätkusuutlikkusele oli 2020. aastal kõige suurem MAHE (12%), SORT (9%) ning MAK kkt (8%) tootjate puhul, olematu aga MULD ja KSA+KSK tootjate osas (Tabel 1). Analüüsidest meetme toetuse mõju suurusgruppide lõikes, oli väiketootjate grupis tootjate jätkusuutlikkusele suurim PLK meetme mõju (16%), keskmise suurusega tootjate grupis MAHE (15%) ning suurtootjate grupis samuti MAHE (21%) meetme toetuse mõju.

Tabel 1. Meetme toetuse mõju tootjate jätkusuutlikkusele (väljendatuna jätkusuutlike tootjate osakaaluna, %) suurusgruppide lõikes 2020. aastal (PMK, 2021c)

Meede	Väiketootjad	Keskmise suurusega tootjad	Suurtootjad	Kõik
M10	7.5	10.0	2.8	6.5
KSM	0.0	9.9	2.4	4.5
MULD	*	*	0.0	0.0
KSA+KSK	*	*	*	0.0
SORT	*	*	0.0	8.8
OTL	0.0	6.6	4.4	3.1
PLK	16.2	4.7	0.0	7.2
MAHE	7.8	14.6	21.0	12.1
NAT	3.6	0.0	0.0	1.8
NAM	6.1	0.0	0.0	4.0
LHT	0.0	1.0	1.7	0.6
MAK kkt	4.6	12.9	6.8	7.6

\* - grupis on alla 5 ettevõtte, mistõttu andmeid ei avalikustata

### Kokkuvõte

- FADN andmetel oli Eesti keskmise põllumajandustootja kasutuses 2020. aastal keskmiselt 127 ha põllumajanduslikku maad, millest 35% oli omandis ja ja 65% renditud või muudel tingimustel kasutusele võetud.
- Põllumajandusliku keskkonnatoetuse (M10) tootjate seas oli jätkusuutlike tootjate osakaal 64%, KSM 77% ja MAHE tootjatel 47% tootjate koguarvust, mis oli võrreldes 2019. aastaga märgatavalt parem tulemus (2019. a. vastavalt 58%, 69% ja 40%).
- 2020. aastal avaldas meetme toetus tootjate jätkusuutlikkusele suuremat mõju MAHE (12%) ja SORT (9%) tootjatel. Sarnaselt varasemate aastatega oli ka 2020. aastal jätkusuutlike tootjate osakaal kõige suurem (61–100%) suurtootjate hulgas.

