

Mahetoodete turustamise ning mahetootjate poolt kasutatavate agrotehniliste võtete uuring



Maaelu Arengu Euroopa
Põllumajandusfond:
Euroopa investeeringud
maapiirkondadesse

Töö teostaja: Põllumajandusuuringute Keskus

Saku 2011



Sissejuhatus

1. Sissejuhatus	3
2. Metoodika	3
3. Mahetoodete mahedana müük, turustuskanalite kasutamine ja hinnang majanduslikule seisundile	4
4. Mahetootjate poolt kasutatud agrotehnilised võtted	10
5. Kokkuvõte.....	20



1. Sissejuhatus

2004-2009. aastani küsitleti uuringu „Mahetoodanguna müüdavate mahetoodete osa“ raames intervjueeritavate tootjatelt ka lisaküsimusi turustamise ning erinevate turustuskanalite kohta. 2010. aastal otsustati samade andmete kogumiseks e-küsitlus, mille käigus sel aastal koguti andmeid ka mahetootjate poolt kasutatavate peamiste agrotehniliste võtete kohta. Uuring viidi läbi 2011. aasta alguses.

Eesmärgid

Uuringu eesmärgiks on koguda ning analüüsida andmeid, mis aitavad paremini ning selgemalt indikaatori „Mahetoodanguna müüdavate mahetoodete osa“ uuringu tulemusi interpreteerida. Oluline on välja selgitada mahetootjate peamiste turustuskanalite eelistamine ning põhjuste välja selgitamine, miks nad oma toodangut mahedana müüa ei soovi või ei saa. Mahetootjate poolt kasutatavate peamiste agrotehniliste võtete küsimustega saadakse ülevaade mahetootjate seas enim levinud praktikatest ning analüüsitakse antud tulemusi läbi mõju mullaviljakusele. Saadud andmeid on samuti võimalik kasutada tava- ja maheviljeluse katse taustaandmeteks.

2. Metoodika

2010. aasta lõpus valmistati ette ja 2011. aasta alguses viidi läbi e-küsitlus mahetootjate seas. Küsitlus saadeti välja 825le 31.12.2009 seisuga Põllumajandusameti poolt peetavasse maheregistrisse kantud põllumajandustootjale, kelle kontaktandmetesse oli lisatud ka e-mail.

Kokku vastas e-küsitlusele 358 mahetootjat, mis moodustas 43% kõikidest, kellele küsitlus saadeti. Küsitlus koosnes 36st küsimusest, millest 4 küsimust olid üldküsimused, 13 küsimust puudutasid mahetoodete turustamist ja 19 erinevaid mahetootmises kasutatavaid agrotehnilisi võtteid.

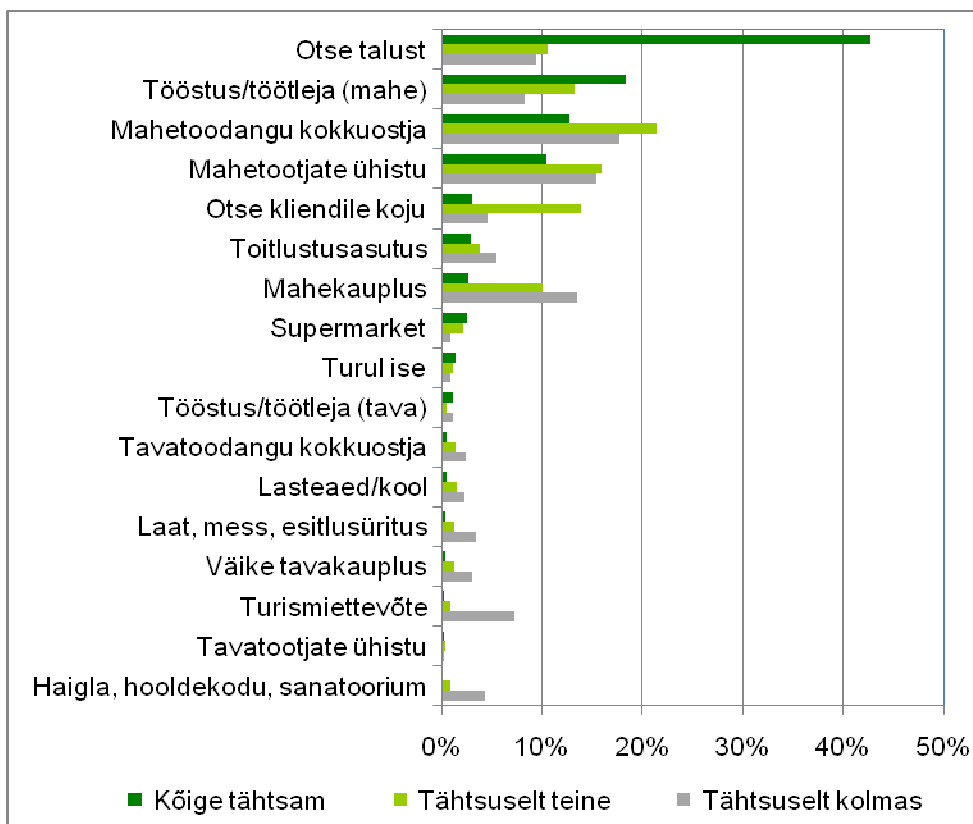
Kõiki tulemusi on laiendatud üldkogumile (PMA maheregister seis 31.12.2009) vastavalt suurusgrupile ja tootmistüübile.

Küsimustikule vastajate keskmine vanus oli 48,73 aastat. Mehi oli vastajate hulgas enamus (68%). Peaaegu pooled (44%) vastajatest omasid kõrgharidust, samuti oli pisut üle pooltel (52%) vastajatest põllumajandusalane haridus.

E-küsitlust plaanitakse korrata 2012. aasta jaanuaris.

3. Mahetoodete mahedana müük, turustuskanalite kasutamine ja hinnang majanduslikule seisundile

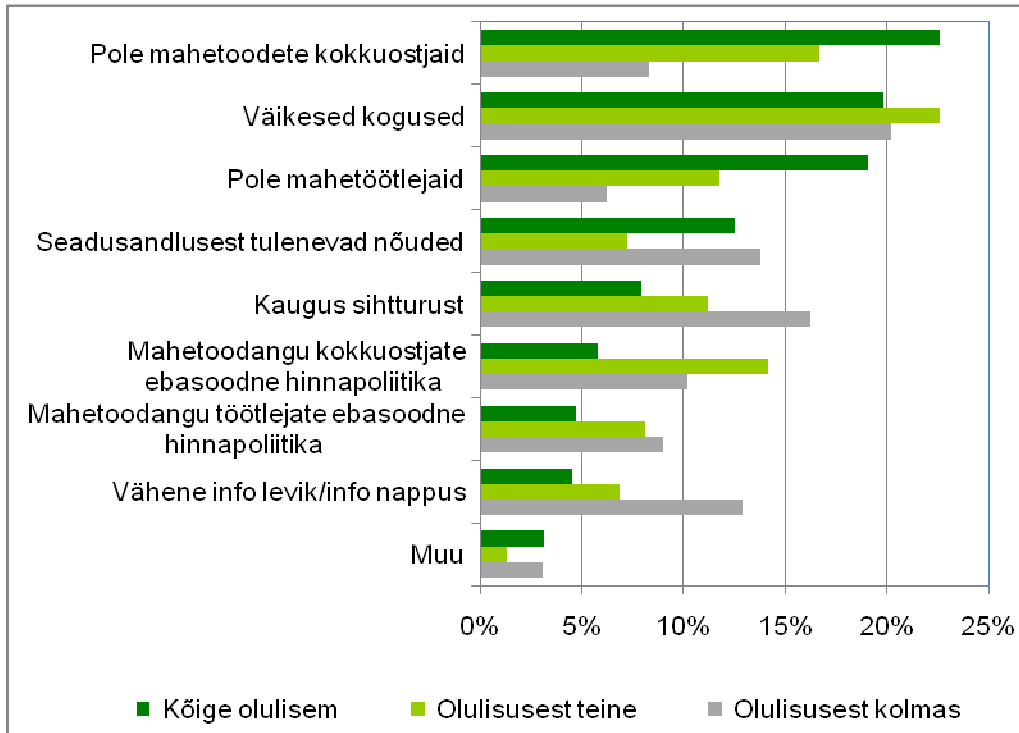
Tootjate poolt enim kasutada soovitud müügikanal on otse talust müük, mida peab kõige tähtsamaks müügikanaliks 43% vastanutest (joonis 1). Kokku sooviks sellist müügikanalit kasutada 55% tootjatest. Tähtsusest teiseks pidasid tootjad enim mahetoodangu kokkuostjale müümist. Tähtsusest kolmandana toodi kõige enam välja müüki mahetootjate ühistule.



Joonis 1. Mahetootjate poolt enim kasutada soovitud turustuskanalid, (% küsitletutest) 2011 (PMK 2011)

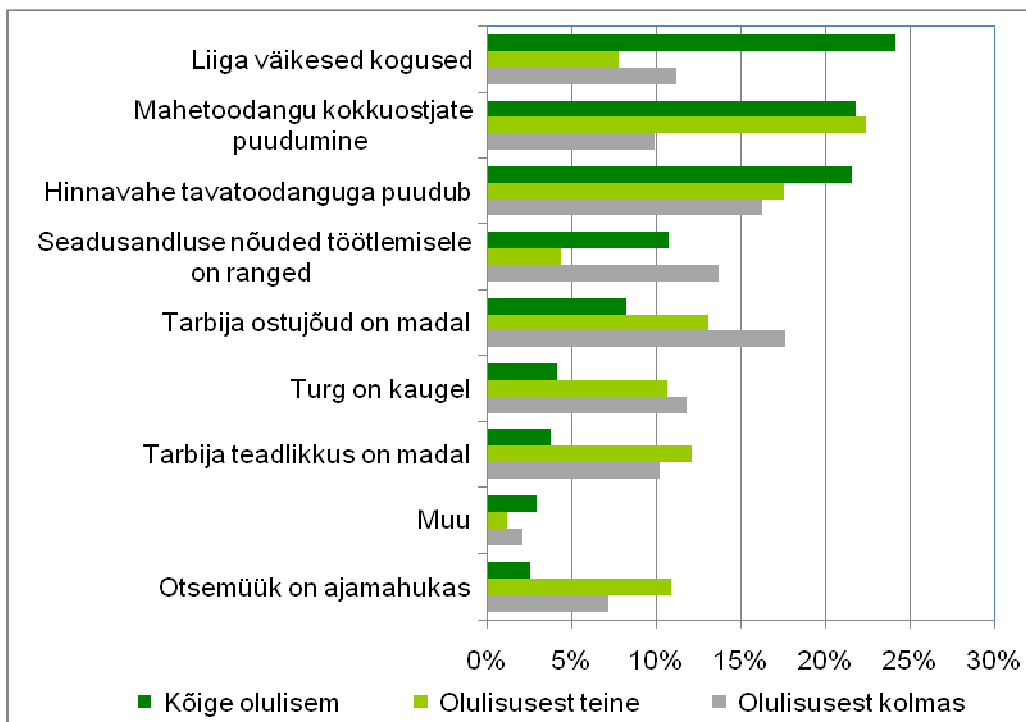
Kõige olulisemateks takistusteks soovitud turustuskanali kasutamisel peab 23% mahetootjatest mahetoodete kokkuostjate puudumist (joonis 2), väikesi toodangu koguseid peab kõige olulisemaks põhjuseks 20% mahetootjatest. 19% mahetootjate jaoks on peamiseks takistuseks mahetöötlejate puudumine. Olulisusest teisena toodi enim välja (23%) väiksed toodangu kogused. Kokku nimetatigi kõige rohkem takistusena toodangu väikeseid koguseid (63%). Ka 2009. aastal läbiviidud uuring, mis viidi läbi küll teises valimis ja teise meetodikaga näitas sarnast tendentsi.

EESTI MAAELU ARENGUKAVA 2007-2013 2. TELJE PÜSIHINDAMINE



Joonis 2. Olulisemad takistused soovitud turustuskanali kasutamisel. (% küsitletutest) 2011 (PMK 2011)

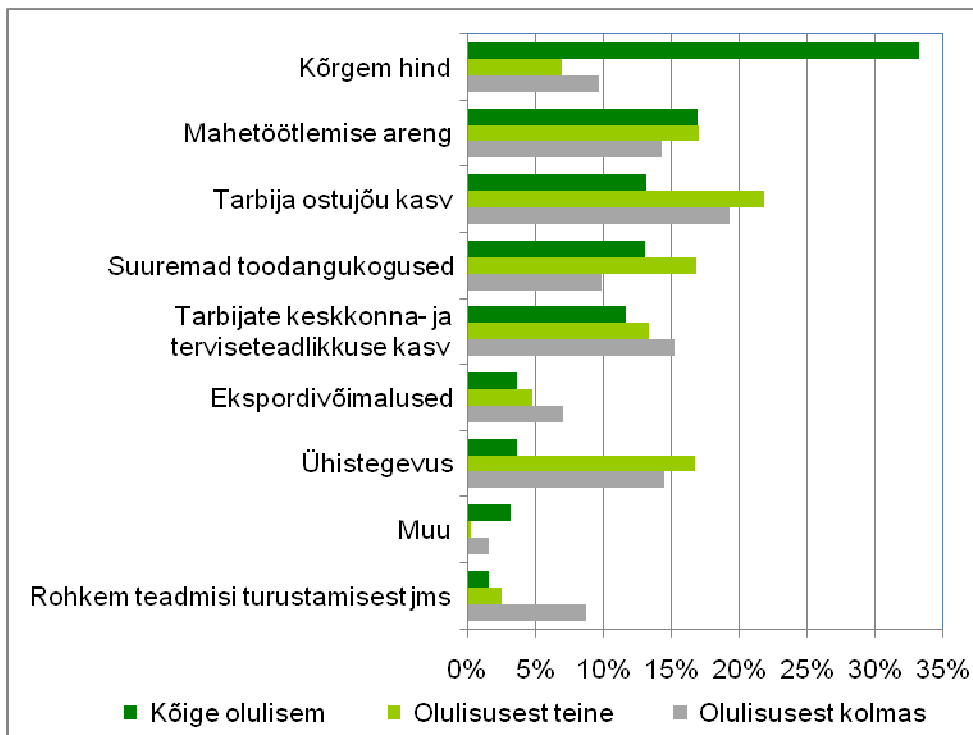
Mahetoodangu müümata jätmise põhjustena tõi 23% tootjatest peamise põhjusena välja liiga väikesed toodangu kogused. Järgmisena nimetati peamiste põhjustena ka hinnaavahe puudumist tavatoodanguga ja mahetoodangu kokkuostjate puudumise (joonis 3). Oluliselt teise põhjusena nimetati kõige enam mahetoodangu kokkuostjate puudumise ning olulisuselt kolmandaks peeti tarbija madalat ostujõudu.



Joonis 3. Mahetoodangu mahedana müümata jätmise põhjused. (% küsitletutest) 2011 (PMK 2011)



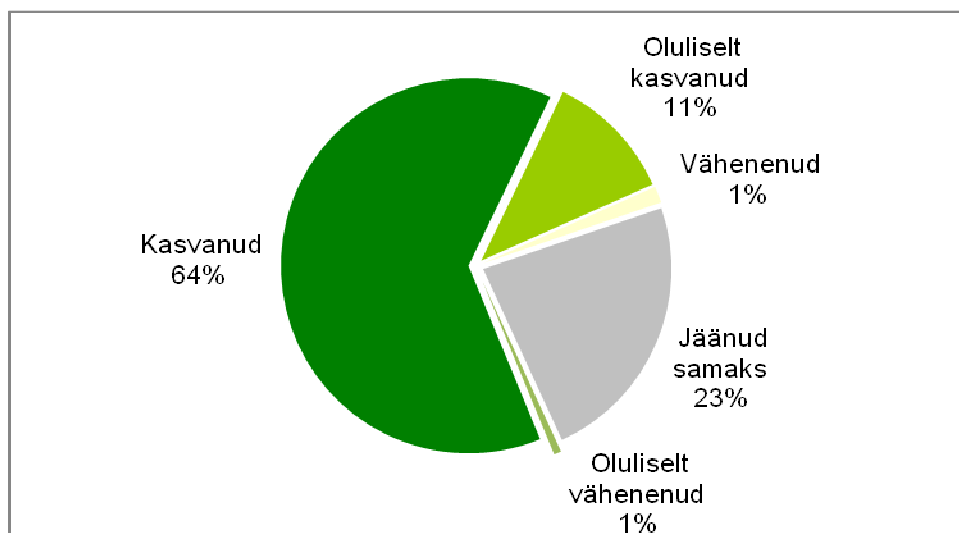
33% mahetootjatest peab peamiseks teguriks, mis soodustajaks mahetoodangu müüki maheda na - kõrgemat hinda (joonis 4). Veel nimetati oluliste teguritena ka mahetööstuse arengut, suuremaid toodangu koguseid ning ka tarbija ostujõu kasvu. Olulisuselt teisena nimetati enim just tarbija ostujõu kasvu. Kolmanda põhjusena toodi kõige enam välja tarbija madalat ostujõudu. Enim nimetati soodustavaks teguriks mahetoodete kõrgemat hinda.



Joonis 4. Mahetoodangu mahedana müüki soodustavad tegurid. (% küsitletutest) 2011 (PMK 2011)

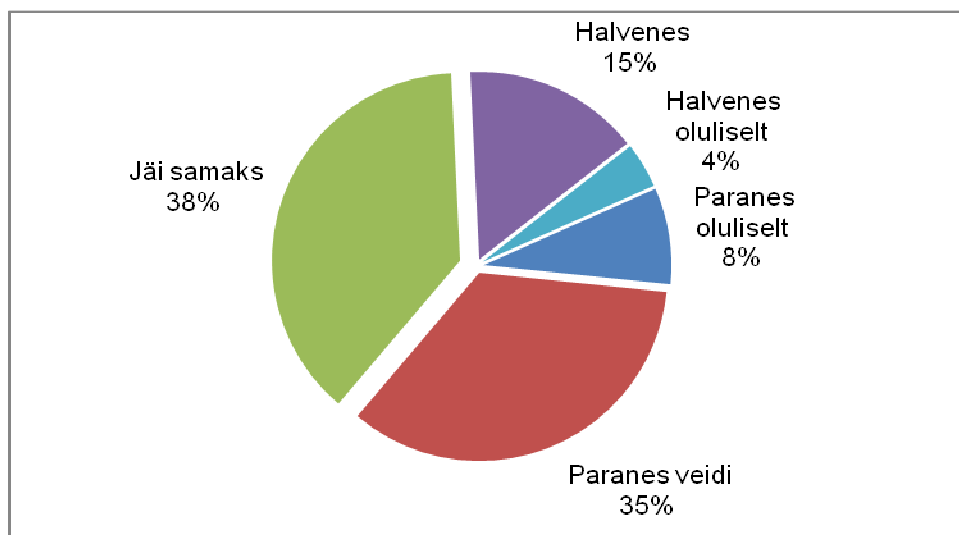
Lisaks mahetoodete turustuskanalite kasutamise ning kasutamata jätmise põhjustele uuriti ka mahetootjate arvamust tarbijate teadlikkusest.

64% vastanutest on veendunud, et tarbijate teadlikkus mahetoidu kasulikkusest on kasvanud. Olulist kasvu täheldas seejuures 11% mahetootjatest ja ainult 2% arvas, et see on kas vähenenud või oluliselt vähenenud (joonis 5).



Joonis 5. Tarbijate teadlikkuse muutus mahetoidu suhtes mahetootjate arvates. (% küsitluteest), 2011 (PMK 2011)

Palusime mahetootjatel hinnata ka oma majandusliku seisundi muutust 2010. aastal võrreldes 2009. aastaga. 38% mahetootjatest arvab, et nende majanduslik seisund on jäänud samaks. Positiivse märgina võib välja tuua, et 35% tootjate arvates on nende olukord pisut paranenud ja 8% arvates on see oluliselt paranenud. Oma ettevõtte majandusliku seisundi halvenemist on täheldanud kokku 19% mahetootjatest.

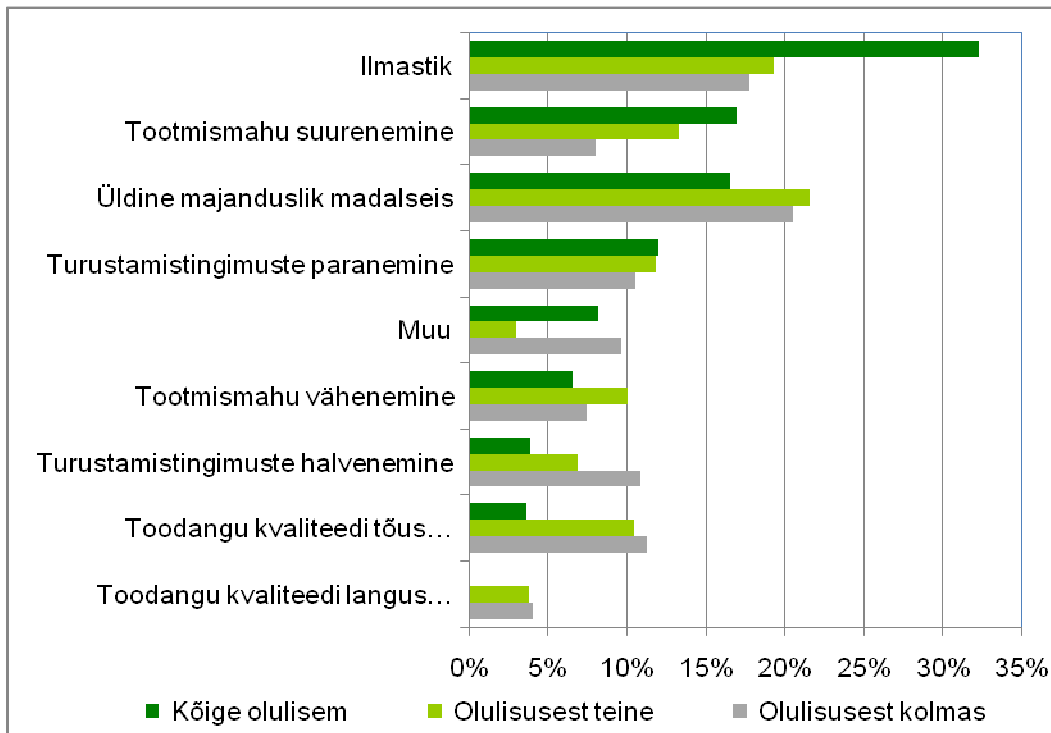


Joonis 6. Mahetootjate hinnang oma majandusliku seisundi muutusele 2010 aastal võrreldes 2009. aastaga. (% küsitluteest), 2011 (PMK 2011)

EESTI MAAELU ARENGUKAVA 2007-2013 2. TELJE PÜSIHINDAMINE

Palusime küsitletavatel hinnata oma majanduslikku seisundit enim mõjutanud tegureid. Peamise seesuguse tegurina nimetas 32% tootjatest ilmastikku, sellele järgnes tootmismahu suurenemine ning üldine majanduslik madalseis. Olulisuselt teise tegurina toodi enim välja

üldist majanduslikku madalseisu, mida nimetas 22% tootjatest (joonis 7). Olulisuselt kolmanda tegurina nimetati kõige rohkem üldist majanduslikku madalseisu.

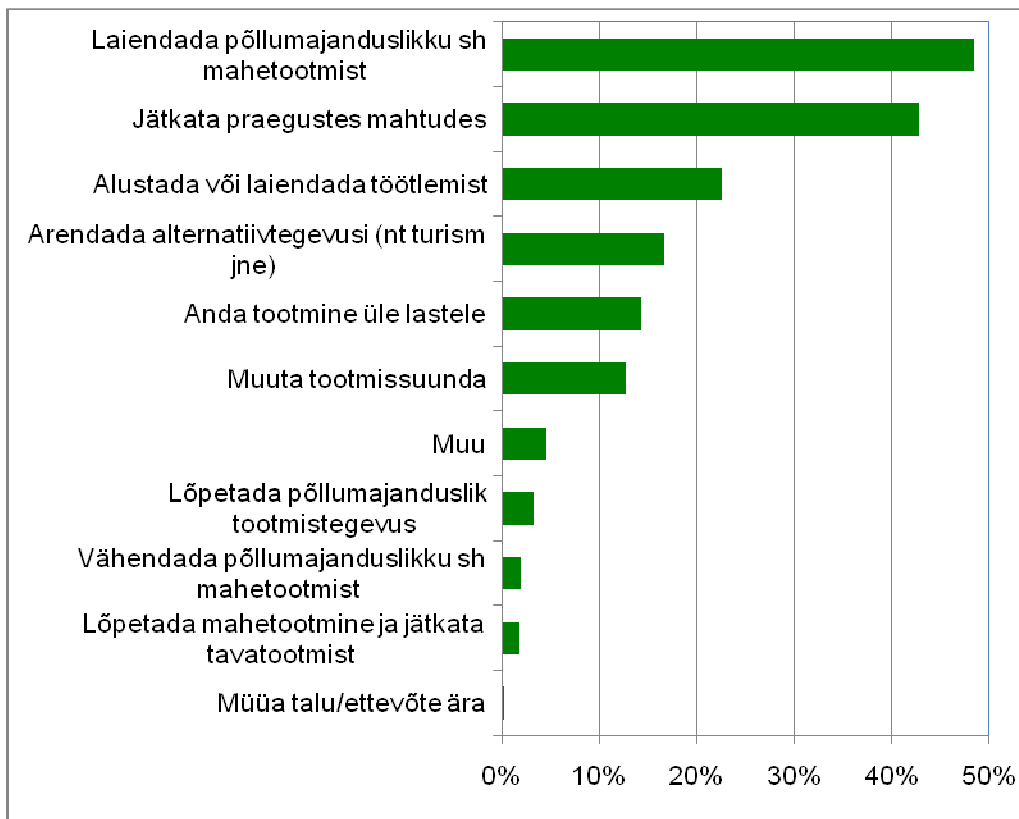


Joonis 7. Mahetootjate majanduslikku seisundit mõjutavad tegurid. (% vastanuist), 2011 (PMK 2011)

Mahetootjate tulevikuplaanid on üldiselt positiivsed (joonis 8). Pooled (48%) mahetootjatest plaanivad oma põllumajandustootmist sh mahetootmist laiendada. 43% arvavad, et jätkavad oma tootmist vähemalt samas mahu. 23% mahetootjatest aga plaanib kas laiendada või alustada mahetoodete töötlemisega.



EESTI MAAELU ARENGUKAVA 2007-2013 2. TELJE PÜSIHINDAMINE



Joonis 8. Mahetootjate lähiaastate tulevikuplaanid. (% vastanuid), 2011 (PMK 2011)



4. Mahetootjate poolt kasutatud agrotehnilised võtted

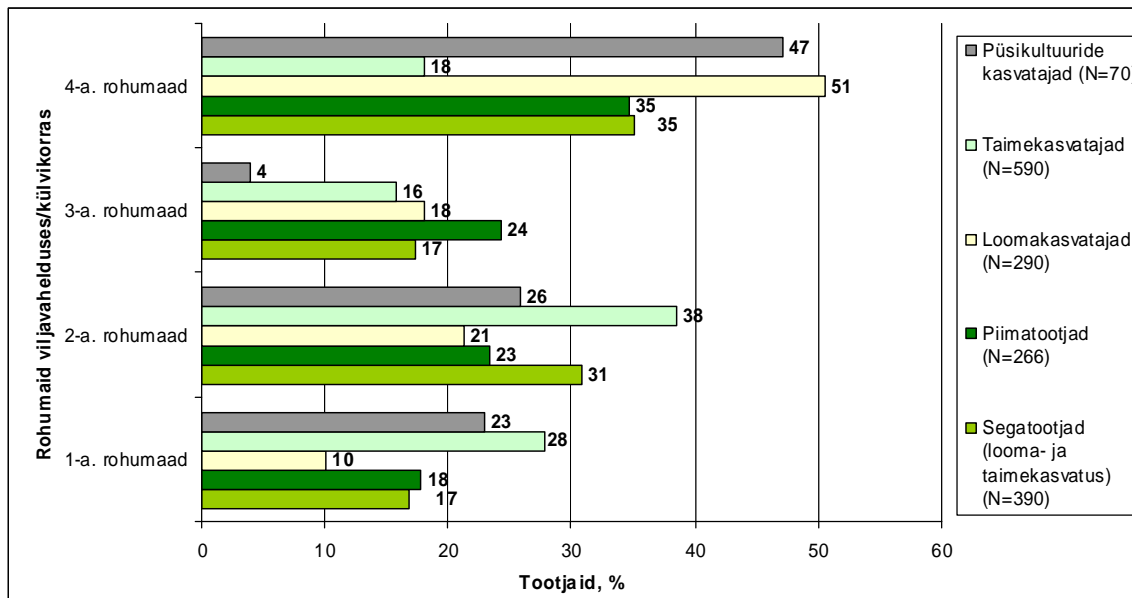
Rohumaade osatähtsus viljavahelduses/külvikorras

Lühiajaliste rohumaade (1-4 aastased) osatähtsust viljavahelduses/külvikorras küsiti selleks, et hinnata nende osa mulla orgaanilise aine sisalduse säilitamises ja tõstmises ning mullaerosiooni tõkestamisel. 1-aastastel rohumaadel on nende lühikese kestuse tõttu oluliselt väiksem mõju mulla orgaanilise aine sisalduse säilitamisele või tõstmisele külvikorras ja mullastruktuuri parandamisse. Kui kasvuaasta juhtub olema tugevalt põuane, jääb üheaastaste heintaimede produktsioon tagasihoidlikuks ja mulda lisandub vähe orgaanilist ainet mullaviljakuse säilitamiseks või tõstmiseks. Seega ei tohiks nende osakaal mahetootmisel külvikorras olla väga domineeriv.

Selgus, et peamise osa lühiajalistest rohumaadest loomakasvatuse, piimatootmise, segatootmise ja püsiluhtude kasvatusega tegelevate mahetootjate külvikorras moodustavad 4-aastased rohumaad (35-51% olenevalt tootmistüübist) (joonis 9). Nende rohumaade puuduseks mahetootmisel tuleb lugeda seda, et niidetega eemaldatakse mullast suur kogus K ja P, mis on tunduvalt suurem kui näiteks 1-aastastel terakultuuridel. Kui selle koguse tagastamiseks pole piisavalt sõnnikut, komposte või väetussaineid, võib 3-4 aastaste rohumaade domineerimisel külvikorras mulla PK sisaldus väheneda kiiremini kui 1-2 aastaste rohumaade domineerimisel.

Taimikasvatajate tootmistüübis oli 4-aastaseid rohumaid suhteliselt vähe (18%) ja domineerisid 1-2 aastase kestusega rohumaad. Seda võib ühelt poolt seletada sellega, et taimikasvatajatel jääb rohumaadelt saadava toodangu müügiväärtus või -võimalus sageli tunduvalt väiksemaks, kui näiteks tera- ja õlikultuuridel ja neil pole huvi rohumaa pinna suurendamise vastu. Teiselt poolt makstakse MAK 2007-2013 MAHE toetust 2 kõrgema määra järgi (119,20 €/ha) vaid kahe või kolmeaastasele rohumaa olenevalt rajamisviisist. Karjatavate loomade puudusel (näiteks taimikasvatajate tootmistüübist) mahetootjad vanemale rohumaa toetust ei saa ja selle tõttu võib huvi rohumaa kestuse pikendamise vastu külvikorras väheneda. Karjatavate loomade olemasolul (0,2 lü/ha) makstaks 3-4 aastastele külvikorras olevatele rohumaadele väiksemat toetust - 76,69 €/ha.

Mahetootjate külvikordades peaks rohumaade suure osakaalu tõttu mullas orgaanilise aine sisaldus kasvama ja mullastruktuur paranema. Kuna enamus neist rohumaadest on ilmselt liblikõieliste rikkad või nende puhaskülvid, lisandub mulda ka märkimisväärne kogus lämmastikku.

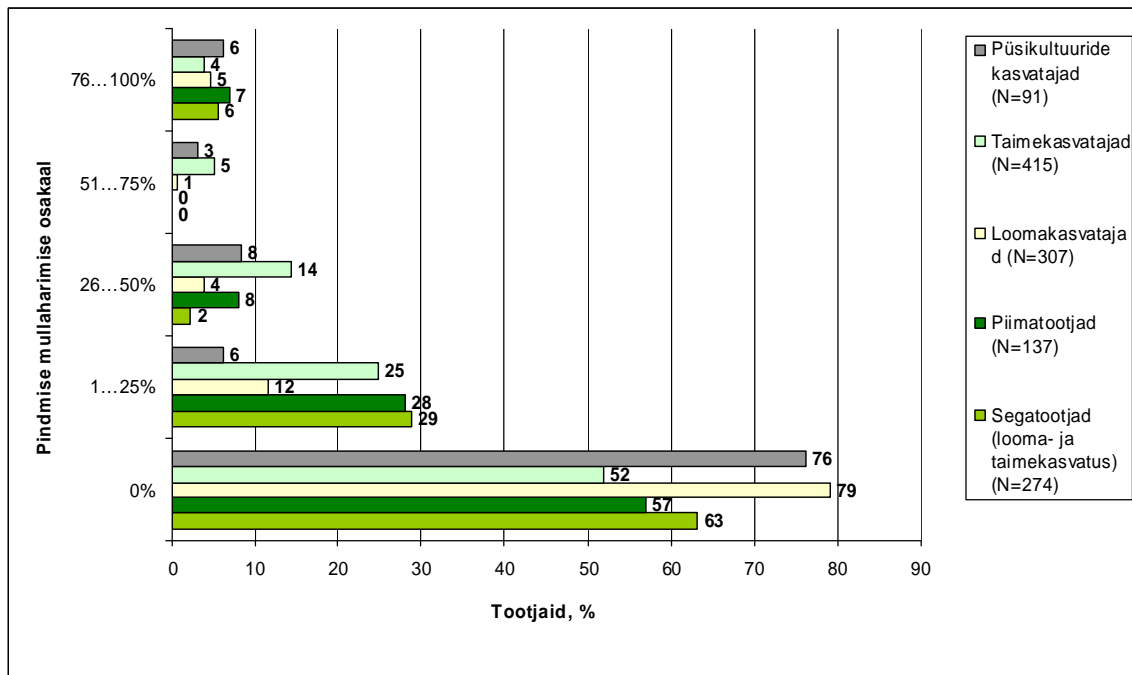


Joonis 9. Lühiajaliste rohumaade osakaal mahetootjatel viljavahelduses/külvikorras (% vastajatest), 2011 (PMK 2011)

Mullaharimise viisid

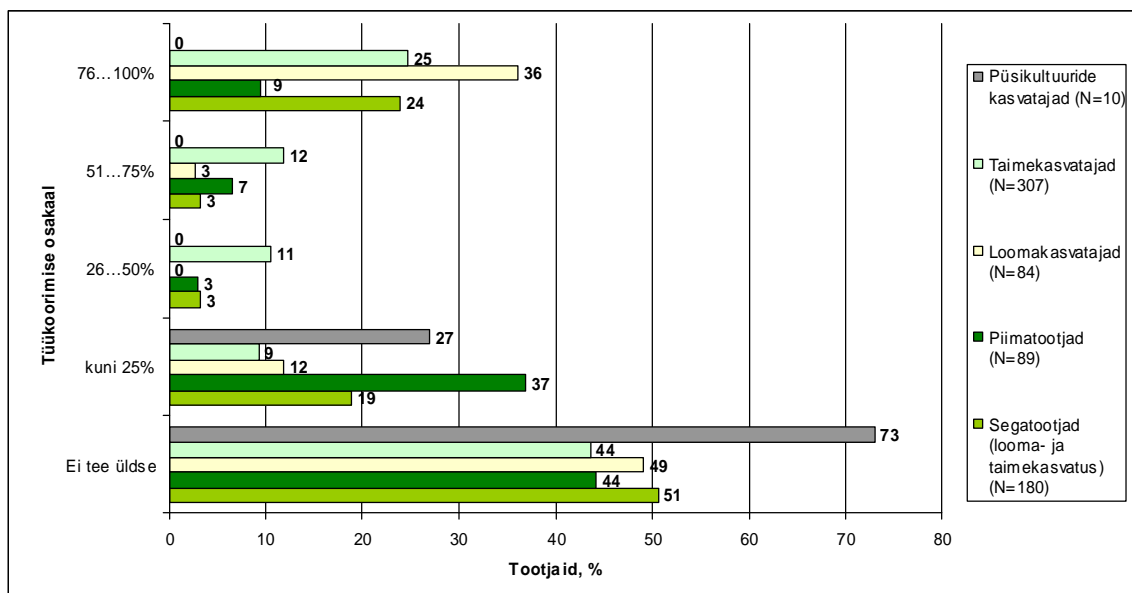
Mahetootjate hulgas on kündmine kõige enam levinud põhimullaharimise viis. Küsitluse tulemus näitab, et mahetootjate hulgas on suhteliselt palju neid, kes viljavahelduses/külvikorras olevat maad siiski ei künda. 78% püsikultuuride ja 53% loomakasvatajatest ja 14-17% ülejäänud tootmistüüpide tootjatest ei kündnud seda maad üldse. Püsikultuuride kasvatajatel on puu- ja marjaistanduste tõttu muidugi küntava maa osatähtsus iseenesest väike.

Pindmist mullaharimist kasutab suhteliselt väike osa (joonis 10) ja otsekülvi väga väike osa mahetootjatest. 25-29% sega- ja piimatootjaid ning taimekasvatajaid harib pindmiselt siiski kuni 25% viljavahelduses/külvikorras olevast põllumaast. 14% taimekasvatustootjatest harib pindmiselt 26-50% külvikorras olevat maad. Pindmise mullaharimise osatähtsust tõstab taimekasvatajate hulgas arvatavasti ka väiksem rohumaade osakaal võrreldes teiste tootmistüüpidega ja suurem huvi harida põldu märgatavamalt odavamalt ja suurema jõudlusega võrreldes kündmisega.



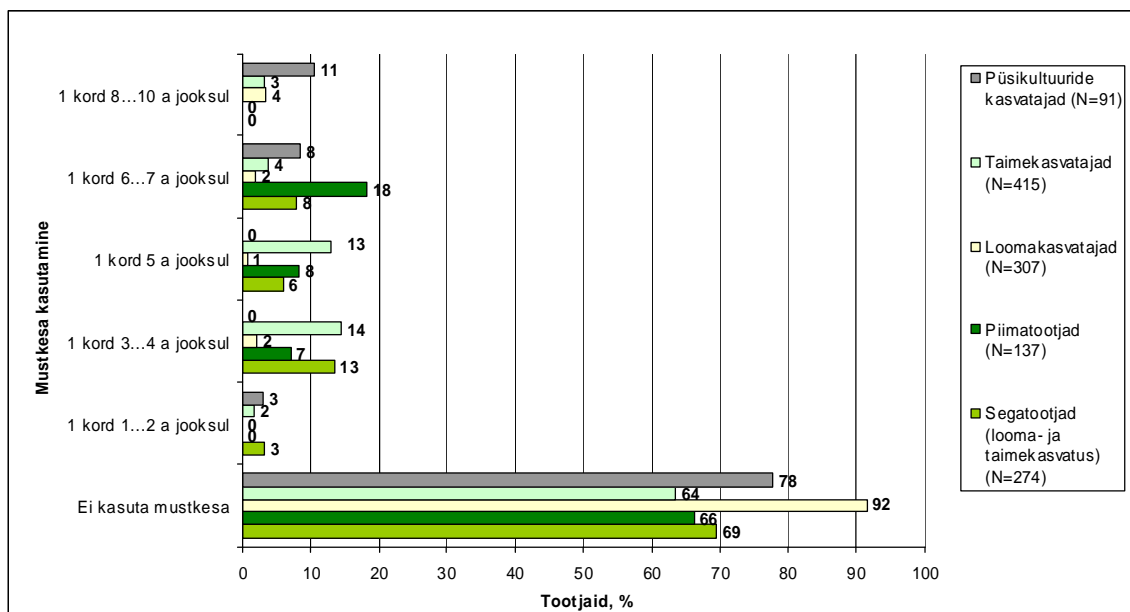
Joonis 10. Pindmise (ilma künnita) mullaharimise osakaal mahetootjatel viljavahelduses/külvikorras (% vastajatest), 2011 (PMK 2011)

Küsitluses ilmnis, et teravilja, õlikultuuride ja kaunvilja põldudest ei tee tüükoorimist 44-73% mahetootjatest (joonis 11). Juhul, kui terakultuure kasvatatakse külvikorras mitu aastat järjest ilma põldheina vahelduseta, võivad nende mahetootjate põllud olla tugevasti umbrohtunud. Umbrohtumuse leviku vältimine on aga mahetoetuse saajatele üheks baastingimuseks.



Joonis 11. Tüükoorimise osakaal mahetootjatel teravilja, õlikultuuride ja kaunvilja põldudest (% vastajatest), 2011 (PMK 2011)

Joonisel 12 on näha, et õnneks ei kasuta valdav enamus mahetootjaid (64-92%) mustkesa või teeb seda suhteliselt harva (üks kord 6-10 aasta tagant). Mustkesa kasutamise vajadust vähendab kindlasti ka 2-4 aastaste rohumaade suur osatähtsus külvikorras. Rohumaad on tugevad umbrohtude allasurujad. Samuti vähendab mustkesa kasutamise vajadust tüükoorimise kasutamine koos künniga paljude tootjate põldudel. Kindlasti tuleks jälgida, et mustkesa alune pind tulevikus mahetootmisel oluliselt ei suureneks. Selle kasutamise kahjulikust tuleks käsitleda tootjate koolitustel ja tutvustada alternatiivseid agrotehnoloogiaid, mille rakendamisel saab umbrohte edukalt tõrjuda, kuid mis mullakeskkonda vähem kahjustavad.

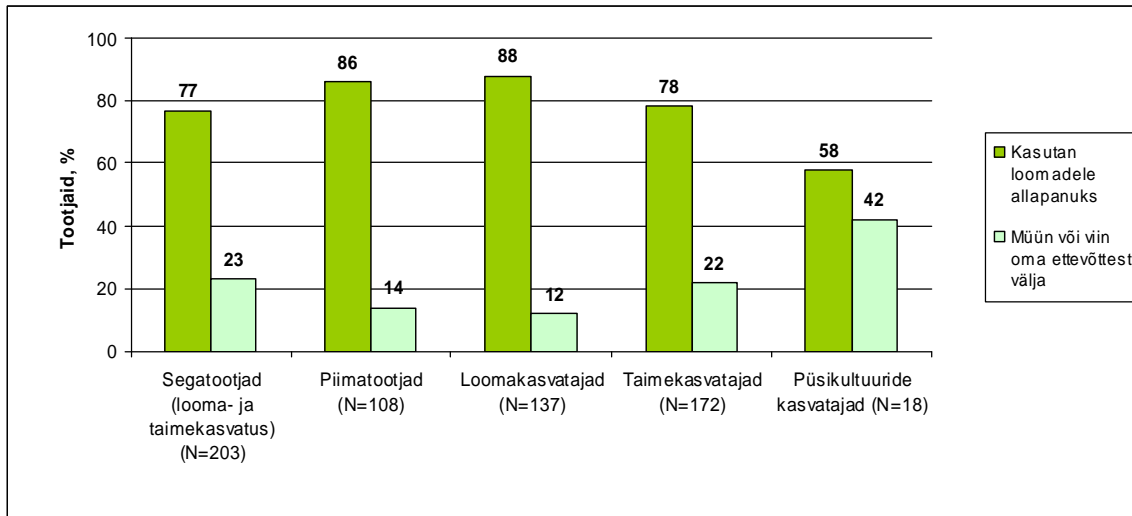


Joonis 12. Mustkesa kasutamise sagedus mahetootjatel viljavahelduses/külvikorras oleva ühe põllu kohta (% vastajatest), 2011 (PMK 2011)

Põhu kasutamine

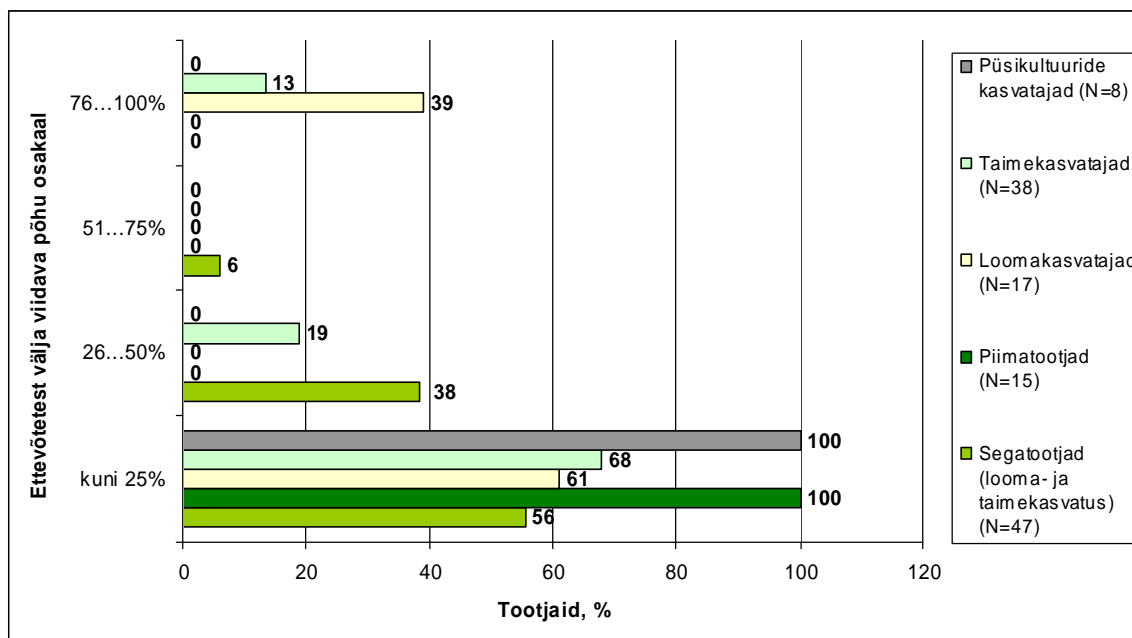
17% mahetootjatest ei teki põhku, kuna nad ei kasvata teravilja. Enamus neist tootjatest, kellel põhku tekib ja selle põllult eemaldavad, kasutavad põhku loomadele allapanuks (joonis 13). Suurim on see piimatootmise ja loomakasvatuse puhul (vastavalt 86 ja 88%). Samas müüb või viib neist põhku ettevõttest välja vastavalt 14 ja 12% tootjatest. Rohkem on põhu ettevõttest välja viijaid taimekasvatajate (22%) ja segatootjate (23%) hulgas. Püsilikultuuride kasvatajatest, kes põhku põllult eemaldavad, müüb või viib ettevõttest põhku välja koguni 42% tootjatest. Võib öelda, et neid mahetootjaid, kes põhku ettevõttest välja viivad või müüvad, pole mahetootjate hulgas siiski väga palju. Arvatavasti tagastatakse allapanuks kasutatav põhk üldiselt sõnniku kaudu põldudele tagasi.

EESTI MAAELU ARENGUKAVA 2007-2013 2. TELJE PÜSIHINDAMINE



Joonis 13. Mida teevad mahetootjad põldudelt eemaldatud põhuga (% vastajatest), 2011 (PMK 2011)

Joonisel 14 on toodud ainult need mahetootjad, kes põhku ettevõttest välja viivad ja näidatakse, kui suure koguse nad toodetavast põhust ettevõttest välja viivad (kaasarvatud sõnniku ja kompostiga). Kõik piimatootjad ja püsikultuuride kasvatajad viivad ettevõttest välja kuni 25% põhku. 13% protsenti taimekasvatuse ja 39% loomakasvatuse tootjatest viib ettevõttest välja enamuse toodetavast põhust (76-100%).



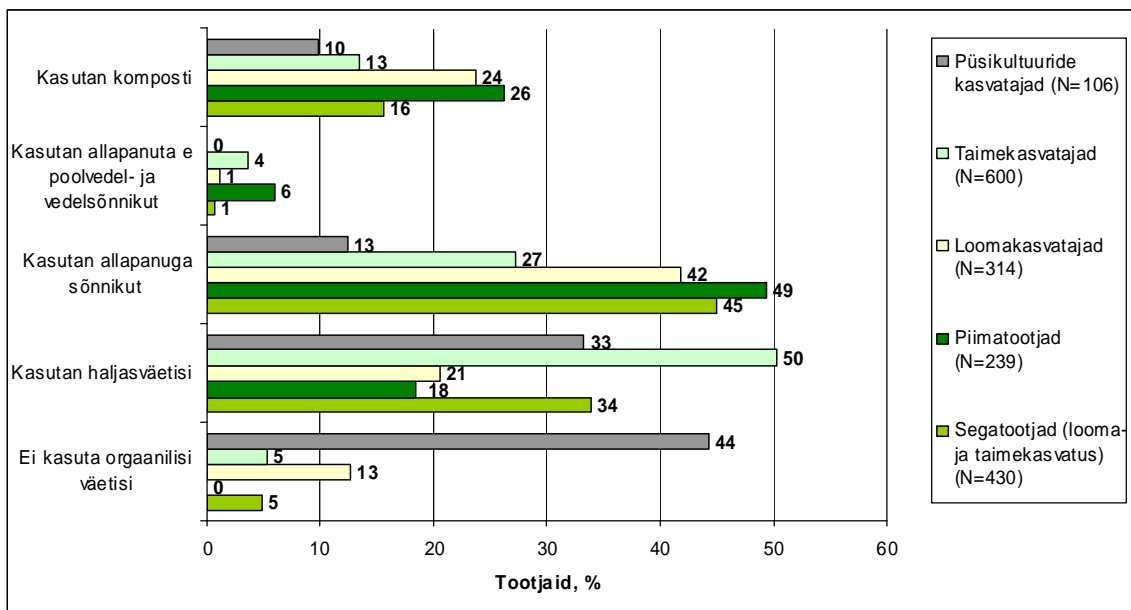
Joonis 14. Ettevõttest väljaviidava või müüdava põhu (kaasarvatud sõnniku ja kompostina) osakaal mahetootjatel, kes põhku ettevõttest välja viivad (% vastajatest), 2011 (PMK 2011)

Küsitluse järgi viib 16% mahetootjatest, kes põhku toodavad seda ettevõttest vähemal või suuremal määral välja. Kõigist mahetootjatest moodustavad nad ligikaudu 9%. See on siiski märkimisväärne osa tootjatest ja väljaviidava põhu osa arvelt võib mullaviljakus nende tootjate põldudel väheneda.

Orgaaniliste väetiste kasutamine

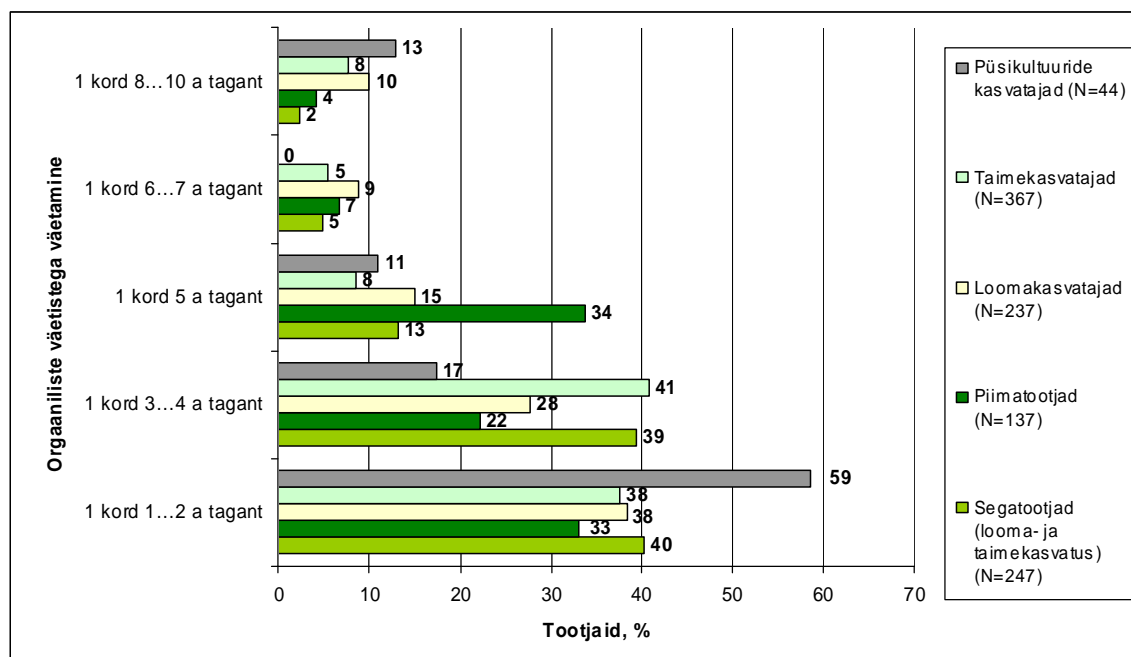
Tootjate küsitlus orgaaniliste väetiste kasutamise kohta viljavahelduses/külvikorras aitab analüüsida otseselt põldude väetamise olukorda mahetootmisel.

Küsitlusest näeme, et vaid suhteliselt väike osa mahetootjatest ei kasuta orgaanilisi väetisi viljavahelduses/külvikorras (joonis 15). 45% sega- ja 49% piimatootjatest ning 42% loomakasvatajatest kasutavad orgaanilistest väetistest viljavahelduses/külvikorras allapanuga sõnnikut. See on nende hulgas enim kasutatav orgaaniline väetis. Loomapidamise suure osakaalu nendes tootmistüüpides on see loomulik. Allapanuta ja poolvedela sõnniku kasutajaid on vähe. Suur osa segatootjatest (34%) kasutab haljasväetisi. Piimatootjatest ja loomakasvatajatest kasutab märkimisväärne osa ka komposti (vastavalt 26 ja 24%). Seda, et loomakasvatajate hulgas on suur osakaal (13%) orgaaniliste väetiste mittekasutamisel, tuleneb osaliselt sellest, et loomade vabapidamise tõttu (lamba ja lihaveiste kasvatajad) tekib sõnnikut liiga vähe või on neil ainult püsirohumaad. Haljasväetiste kasutajaid on kõige rohkem taimekasvatajate hulgas (50%). Samas, ei too haljasväetised mulda juurde P ja K. Kõige rohkem ei kasuta orgaanilisi väetisi üldse püsirohumaid kasvatajad (44%). Väike osa segatootjaid ja taimekasvatajaid ei kasuta samuti orgaanilisi väetisi viljavahelduses/külvikorras olevatel põldudel. Nende tootjate põldudel, kes orgaanilist väetist ei kasuta, võib mullaviljakus oluliselt langeda.



Joonis 15. Orgaaniliste väetiste kasutamine mahetootjatel viljavahelduses/külvikorras (% vastajatest), 2011 (PMK 2011)

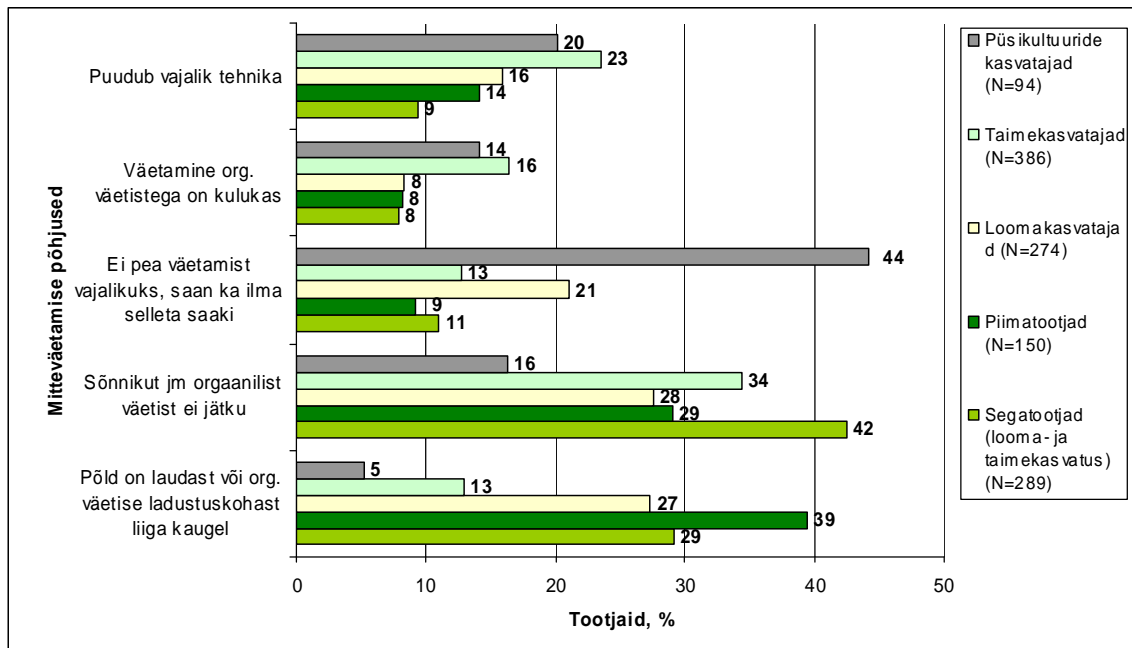
Põldude sagedasem väetamine orgaaniliste väetistega on mullaviljakuse säilitamiseks oluline. Orgaanilisi väetisi kasutavatest mahetootjatest väetab enamus üht viljavahelduses/külvikorras olevat põldu sageli (üks kord 1-4 aasta tagant) kõigis tootmistüüpides (joonis 16). Pikema aja tagant (üks kord 6-10 aasta tagant) väetab olenevalt tootmistüübist (7-19%) tootjatest. Mullaviljakuse säilitamise seisukohalt võiks sellist olukorda tervikuna lugeda rahuldavaks, kuigi oleks vaja teada ka kasutatavaid orgaaniliste väetiste koguseid.



Joonis 16. Orgaaniliste väetistega väetamise sagedus viljavahelduses/külvikorras oleva ühe põllu kohta mahetootjatel, kes kasutavad orgaanilisi väetisi (% vastajatest), 2011 (PMK 2011)

Samas on paljude orgaanilisi väetisi kasutavate mahetootjate viljavahelduses/külvikorras suuremal või vähemal määral põlde, kus orgaanilisi väetisi siiski ei kasutata. Keskmiselt oli viljavahelduses/külvikorras põllupinda, mida need tootjad ei väeta, segatootmisel 20%, piimatootmisel 27%, loomakasvatuses 28%, taimekasvatuses 21% ja püskikultuuride kasvatuses 29%.

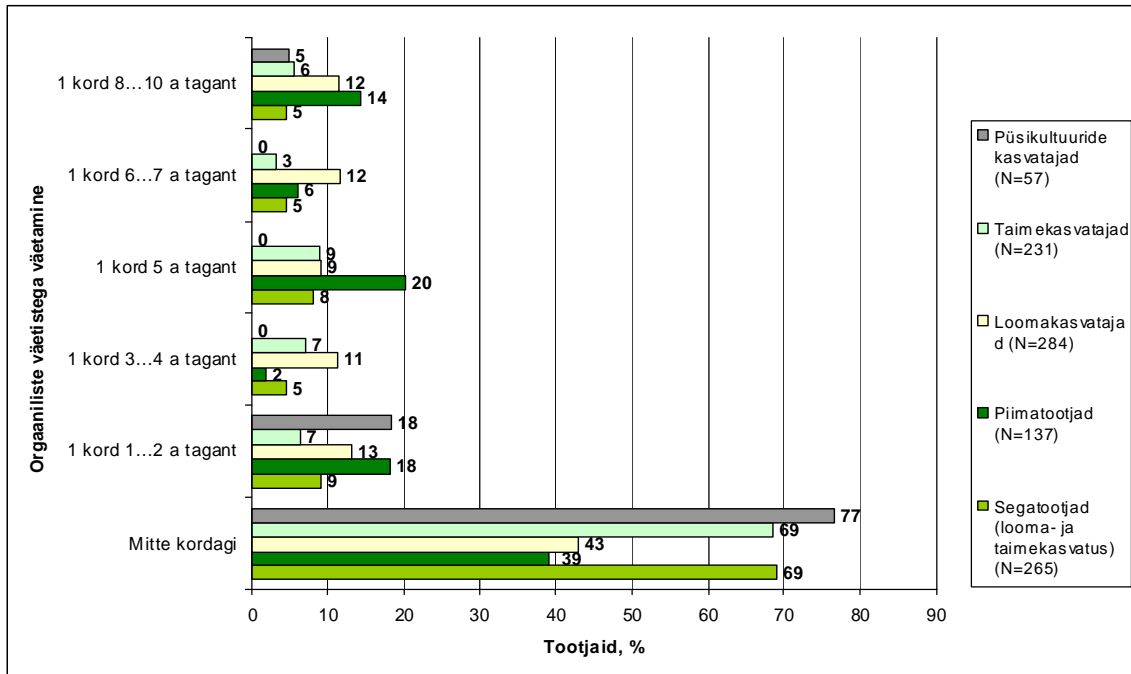
Põhjused, miks osa või kõiki viljavahelduses/külvikorras olevatest põldudest ei väetata, on erinevad ja toodud joonisel 17. Segaja- ja piimatootjate ning loomakasvatajate puhul domineerivad orgaaniliste väetiste mittekasutamise põhjustena, et põld on laudast liiga kaugel või sõnnikut ei jätku piisavalt. Taimekasvatajatel (34%) on peamiseks põhjuseks sõnniku jm orgaanilist aine puudus, kuid olulised olid siin ka vastava tehnika puudus (23%) ja see, et väetamine orgaaniliste väetistega on kulukas (16%). Püskikultuuride kasvatajate hulgas oli selgelt peamiseks põhjuseks (44%) väetamise mittevajalikuks pidamine, kuna saadakse ka ilma saaki. Üldiselt oli viimane põhjus mõneti murettekitavalt oluline suhteliselt märkimisväärse osa tootjate hulgas ka ülejäänud tootmistüüpides (9-21%).



Joonis 17. Põhjuste osakaal mahetootjatel, miks orgaanilist väetist osale või kõigile viljavahelduses/külvikorras olevatele põldudele ei anta (% vastajatest), 2011 (PMK 2011)

Mahetoetuse taotlejatel moodustavad (PRIA andmete põhjal) püsirohumaad pisut vähem kui poole kogu põllukultuuride alusest pinnast. Nii suure osakaalu tõttu toetusaluse põllumaa struktuuris tuleks nende väetamist ja mulla taimetoitainesisaldust ka jälgida, et anda selgemat hinnangut mullaviljakusele maheviljeluses.

Selgus, et püsirohumaad omavatest tootjatest enamus ei väeta neid orgaaniliste väetistega (joonis 18). 69% segatootjatest ja taimekasvatajatest ning 77% püsikultuuride kasvatajatest ei väeta neid üldse. Piimatootjatest ja loomakasvatajatest ei väeta püsirohumaad vastavalt 39 ja 43%. Piimatootjatel ja loomakasvatajatel on väetamiseks ilmselt rohkem sõnnikut kasutada. Väiksem osa segatootjatest, piimakasvatajatest ja püsikultuuride kasvatajatest väetab oma püsirohumaad siiski sageli (vastavalt 20, 24 ja 18%).



Joonis 18. Püsirohumaade väetamise sagedus orgaaniliste väetistega mahetootjatel (% vastajatest), 2011 (PMK 2011)

Need mahetootjad, kes oma püsirohumaid orgaaniliste väetistega väetavad, ei väeta siiski kõiki püsirohumaid. Keskmiselt oli sellist püsirohumaad pinda kogu püsirohumaad pinnast, mida ei väetata, segatootjatel 33%, piimatootjatel 15%, loomakasvatajatel 35%, taimekasvatajatel 26% ja püsikultuuride kasvatajatel 17%.

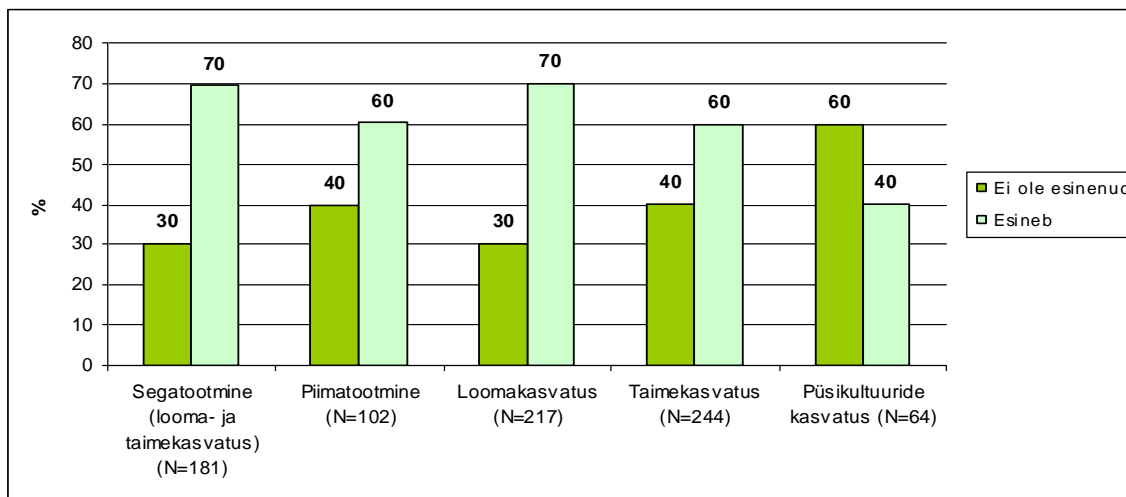
Küstiti ka põhjuseid, miks osa või kõiki püsirohumaid ei väetata orgaaniliste väetistega. Segaja ja piimatootmises oli põhiliseks põhjuseks, et sõnnikut ei jätku (40 ja 39% tootjatel vastavalt). See põhjus oli üks olulisemaid ka loomakasvatuse ja taimekasvatuse tootjate hulgas. Murettekitavalt umbes sama osakaaluga oli arvamus, et püsirohumaid ei pea väetama, kuna saaki saab ka ilma selleta. See arvamus domineeris selgelt püsikultuuride kasvatajate seas (42%), aga ka taime- ja loomakasvatajate seas. Suhteliselt suureks väetamise takistuseks oli püsikultuuride kasvatajate, taimekasvatajate ja loomakasvatajate puhul ka vastava tehnika puudumine.

Tootjatel on sageli ka mingi osa püsirohumaadest, mida söodatootmiseks erinevatel põhjustel ei kasutata. Keskmiselt oli sellist püsirohumaad pinda kogu püsirohumaad pinnast, mida söodatootmiseks ei kasutata, segatootmises 13%, piimatootmises 4%, loomakasvatuses 8%, taimekasvatuses 16% ja püsikultuuride kasvatuses 49%.

Mahetootjate poollooduslike koosluste kahjustamine metssigade poolt

Eestis on metssigade osakaal kõrge ja nad on muutunud põldude ja rohumaade tõsiseks kahjustajaks. PKT toetuse üheks osaks on ka väärtuslike taimeliikidega poollooduslike koosluste toetamine nende säilitamiseks. Kahjuks teevad neile kooslustele tõsist kahju just metssead, kes poollooduslike rohumaid üles tuhnivad ja nõnda liikide kasvupaiku ilmselt kahjustavad.

Selgus, et mahetootjatest, kellel on poollooduslike kooslusi, esineb üldiselt enamusel (60-70%) metssigade kahjustusi, vaid püsikultuuride kasvatajatel oli kahjustusi mõnevõrra vähem (40%) (joonis 19).



Joonis 19. Metssigade kahjustuse osakaal poollooduslikel kooslustel mahetootjatel (% vastajatest), 2011 (PMK 2010)

Neist mahetootjatest, kellel esines poollooduslikel kooslustel metssigade kahjustusi, oli keskmine kahjustatud pind poollooduslike koosluste kogupinnast segatootjatel 23%, piimatootjatel 24%, loomakasvatajatel 19%, taimekasvatajatel 21% ja püsikultuuride kasvatajatel 11%. 17% mahetootjatel, kellel esines kahjustusi, oli kahjustatud poollooduslike koosluste pind 50% või enam. Võib öelda, et metssigade kahjustused takistavad tõsiselt suure osa mahetootjate poollooduslike koosluste väärtuse säilimist. Arvatavasti peaks metssigade kahjustuse mõju poollooduslike koosluste taimeliikidele jm täpsemalt uurima.



5. Kokkuvõte

Mahetoodete mahedana müük, turustuskanalite kasutamine ja hinnang majanduslikule seisundile

- Mahetootjate poolt kõige enam kasutada soovitud müügikanal on müük otse talust, mis on tootjale kõige mugavam ning ei vaja suurt aja- ja rahakulu.
- Suurimaks takistuseks soovitud müügikanali kasutamisel peetakse aga hoopis mahetoodete kokkuostjate puudumise.
- Mahetoodangu müümata jätmise põhjustena nimetati enim väikesi toodangu koguseid, kuid suurimaks müügi soodustajaks peetakse aga hoopis kõrgemat hinda.
- 64% mahetootjatest on veendunud, et tarbijate teadlikkus mahetoidu kohta on kasvanud.
- Pooled mahetootjatest plaanivad lähiajal oma põllumajandustootmist sh mahetootmist laiendada.
- Mahetootjate turundusalane e-küsitlus viidi PMK poolt läbi esmakordselt. Vastajate suur arv ning positiivne tagasiside näitas, et selline küsitlervisviis on tootjatele vastuvõetav ja ka kõige efektiivsem andmekogumisviis.

Mahetootjate poolt kasutatud agrotehnilised võtted

- Viljavahelduses/külvikorras olevatel põldudel kasutab enamus mahetootjaid orgaanilisi väetisi suhteliselt sageli (1 kord 1-4 aasta jooksul). Orgaanilisi väetisi viljavahelduses/külvikorras mittekasutavaid mahetootjaid on suhteliselt vähe. Enam kasutatavateks väetisteks on allapanuga sõnnik ja haljasväetised. Viljavahelduses/külvikorras kasutatakse peamiselt 2-4 aastaseid rohumaad, kusjuures domineerivad 4 aastased rohumaad. Selle alusel võib öelda, et mulla orgaanilise aine säilitamiseks on valdaval osal mahetootjate viljavahelduses/külvikorras olevatel põldudel eeldused olemas. 3-4 aastaste rohumaade suure ülekaalu tõttu viljavahelduses/külvikorras võib söödaks eemaldatava rohumassi suure osakaalu tõttu neis muldades siiski väheneda K ja P sisaldus.
- Olulisel hulgal mahetootjad (9-44% olenevalt tootmistüübist) on arvamusel, et viljavahelduses/külvikorras olevaid põlde pole vaja väetada, kuna saadakse ka ilma väetamata saaki.
- Püsirohumaad (üle viieaastase kestusega) enamus mahetootjaid ei väeta üldse (39-77% tootjatest olenevalt tootmistüübist). Mitteväetatavate püsirohumaade puhul võib mullas K ja P sisaldus kiiresti väheneda. Orgaanilise aine sisaldus mullas üldiselt püsib või kasvab. NPK vähese kättesaadavuse tõttu mitteväetamisel võivad paljud mahetootjate püsirohumaad olla



EESTI MAAELU ARENGUKAVA 2007-2013 2. TELJE PÜSIHINDAMINE

vähesaagikad. Arvamus, et püsirohumaid ei pea väetama, kuna saadakse ka muidu saaki, oli domineerivamaid (23-42% mahetootjaid olenevalt tootmistüübist). Teiseks peapõhjuseks oli sõnniku puudus.

- 12-42% põhust, mis põllult eemaldatakse, viiakse ettevõttest müümise vm põhjusel välja. Kuna põhk on oluline orgaanilise aine allikas ja sisaldab olulisel määral K, siis selle põllumuldadesse mittetagastamise korral väheneb ka ettevõttes mullaviljakus.
- Teravilja, õlikultuuride ja kaunvilja põldudel ei tee tüükoorimist 44-73% mahetootjatest. Juhul, kui terakultuure kasvatatakse külvikorras mitu aastat järjest ilma põldheina vahelduseta, võivad nende põllud maheviljeluses tugevasti umbrohtuda.
- Mustkesa kasutamine mahetootjate põldudel on vähe levinud. 64-92% mahetootjatest olenevalt tootmistüübist ei kasuta mustkesa üldse. Mustkesa kasutamisel toimub kiire orgaanilise aine mineraliseerumine, lõhutakse mulla struktuur, hävitatakse suur osa vihmausse, muudetakse muld erosioonile vastuvõtlikumaks ja suurendatakse toiteelementide leostumist. Võiks mõelda, kas mustkesa alusele põllumajandusmaa pinnale on mõistlik põllumajandusliku keskkonnatoetust maksta, kuna see pole mullakeskkonnast lähtuvalt keskkonnasõbralik tegevus.
- Metssead kahjustavad enamuse mahetootjate poollooduslike kooslusi olulisel määral. Kahjustatud kooslustes on väärtuslike taimeliikide säilimine ohustatud.