

4. Vald kond majanduslikud näitajad ja muu



Fotod : Ere Ploomipuu

Sisukord

4.2. MAK 2007-2013 ja MAK 2014-2020 keskkonnatoetuste saajate majanduslik jätkusuutlikkus.....	2
4.2.1. Keskkonnatoetuste saajate majanduslik jätkusuutlikkus meetmete lõikes	2
4.2.2. Keskkonnatoetuste saajate majanduslik jätkusuutlikkus suurusgruppide lõikes	3
4.2.3. Kokkuvõte	4

Jooniste loetelu

Joonis 1. Jätkusuutlike põllumajandustootjate osakaal tootjate koguarvust keskkonnameetmete lõikes 2016. - 2017. aastal	3
Joonis 2. Jätkusuutlike põllumajandustootjate osakaal suurusgrupiti tootjate koguarvust keskkonnameetmete lõikes (koos meetme toetusega) 2017. aastal	4

Lisade loetelu

Lisa 1. Jätkusuutlike põllumajandustootjate osakaal tootjate koguarvust MAK 2007-2013 ja 2014-2020 keskkonnameetmete lõikes aastatel 2007-2017

Kasutatud kirjanduse loetelu

PMK, 2018c. *MAK 2014–2020 põllumajanduse keskkonna- ja kliimameetmete hindamine sotsiaalmajanduse aspektist lähtudes 2017. aasta kohta*. Saku.

PMK, 2018u. *Eesti maaelu arengukava 2014-2020 4. ja 5. prioriteedi püsihindamiseks 2017. aastal läbiviidud uuringute aruanne*. 238 lk. Allikas: http://pmk.agri.ee/mak/wp-content/uploads/sites/2/2018/05/PMK_uuringud_kokku_2017-kohta_09.05.2018.pdf

4.2. MAK 2007-2013 ja MAK 2014-2020 keskkonnatoetuste saajate majanduslik jätkusuutlikkus

4.2.1. Keskkonnatoetuste saajate majanduslik jätkusuutlikkus meetmete lõikes

Analüüsi peamiseks eesmärgiks on eelkõige hinnata toetuste mõju ulatust põllumajandustootjate jätkusuutlikkusele, hinnates jätkusuutlike tootjate osakaalu vastavat toetust saanud ettevõtete koguarvust. Põllumajandustootjate jätkusuutlikkust on hinnatud eraldi iga meetme kohta ja lisaks ka keskkonnatoetusi taotlenud tootjate kohta kokku ning põllumajandussektori kohta keskmiselt aastal 2017.

Põllumajandustootja jätkusuutlikkuse hindamise aluseks on antud analüüsis võetud jätkusuutlikku arengut tagava brutolisandväärtuse¹ (BLV) tase töötaja aastaühiku² (TJÜ) kohta. Jätkusuutlikkuse hindamiseks võrreldi iga ettevõtte tegelikku BLV taset TJÜ kohta arvestusliku jätkusuutlikkuse tasemega. Kui BLV töötaja aastaühiku kohta on üle 80% jätkusuutlikkuse tasemest, siis on põllumajandusettevõtte jätkusuutlik. Kui aga BLV jääb alla 80% jätkusuutlikkuse tasemest, siis antud ettevõtte BLV tootmise tase TJÜ kohta ei taga jätkusuutlikku arengut. Ettevõtted, kelle BLV tootmise tase TJÜ kohta ei taga jätkusuutlikku arengut, võivad ka olla jätkusuutlikud vähemalt lühiajalises perspektiivis kui nad ei maksa endale ega teiste pereliikmetele töötasu ning kasutavad teisi allikaid oma põllumajandusliku tegevuse finantseerimiseks. Analüüsi tulemuste kasutamisel tuleb kindlasti silmas pidada, et analüüsi on kaasatud ainult need põllumajandustootjad, kelle majanduslik suurus ehk standardkogutoodangu väärtus³ (SKT) oli üle 4000 euro. Seega väga väikesed majapidamised on analüüsist välja jäetud, kuid samas on hõlmatud valdav osa põllumajanduslikust tootmisest ja makstud keskkonnatoetustest.

Jätkusuutlike tootjate osakaal erines meetmete lõikes 2016. ja 2017. aastal (Joonis 1). 2017. aastal oli jätkusuutlike tootjate osakaal kõige suurem (100% tootjate koguarvust) MULD tootjate hulgas ning kõige väiksem (12% tootjate koguarvust) KSA+KSK tootjate hulgas. Põllumajandusliku keskkonnatoetuse (PKT(M10)) tootjate seas on jätkusuutlike tootjate osakaal võrreldes 2016. aastaga 16% suurenenud (58% 2017 a.; 42% 2016 a.)

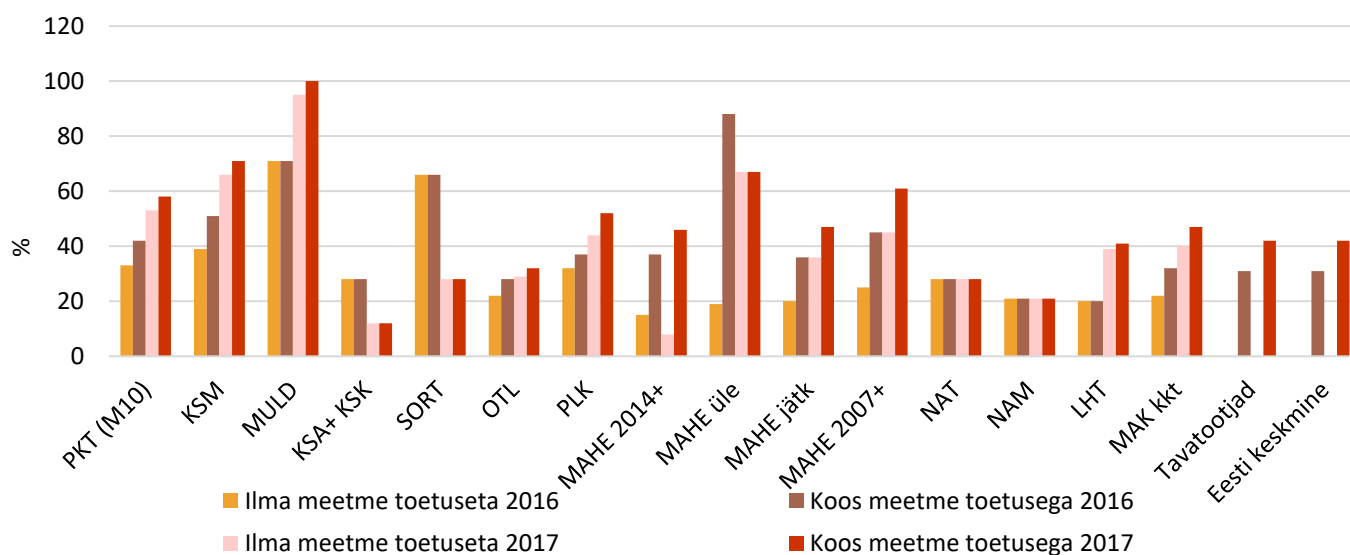
Kõige suurem oli meetme toetuse mõju (38%) jätkusuutlike tootjate osakaalule mahepõllumajandustootjate seas.

1 Brutolisandväärtuse (BLV) arvutamiseks lisatakse kogutoodangu väärtusele toetuste (v.a investeeringutoetused) ja ettevõtlusega seotud maksude bilanss ning lahutatakse eri- ja üldkulud.

2 Töötaja aastaühik (TJÜ) on ühe töötaja täistööaeg, mis võrdub arvestuslikult 2 200 töötunniga aastas.

3 Ettevõtte standardkogutoodang arvutatakse standardtoodangu koefitsientide alusel lähtudes kasvatatavate põllumajanduskultuuride kasvupinnast ja loomade keskmisest arvust aruandeaastal.





Joonis 1. Jätksuutlike põllumajandustootjate osakaal tootjate koguarvust keskkonnameetmete lõikes 2016. - 2017. aastal (PMK, 2018u); (PMK, 2018c)

Võrreldes jätkusuutlike tootjate osakaalu tootjate koguarvust koos meetme toetusega ja ilma meetme toetuseta, selgus et meetme toetuse mõju jätkusuutlike tootjate osakaalule oli 2017. a kõige suurem MAHE 2014+ (38%), MAHE 2007+ (16%) ja MAHE jätk (11%) tootjatel, teistel tootjatel alla 10%. Jätksuutlike tootjate osakaal tootjate koguarvust meetmeti on aastate lõikes olnud üsna erinev (Lisa 1). KSM, PKT (M10) ja LHT tootjate hulgas on jätkusuutlike tootjate osakaal võrreldes 2016. aastaga tõusnud 16-21%, vastupidiselt on lüüdnud aga jätkusuutlike tootjate osakaaluga KSA+KSK ja SORT meetme puhul (vähenemine vastavalt -16% ja -38%).

4.2.2. Keskkonnatoetuste saajate majanduslik jätkusuutlikkus suurusgruppide lõikes

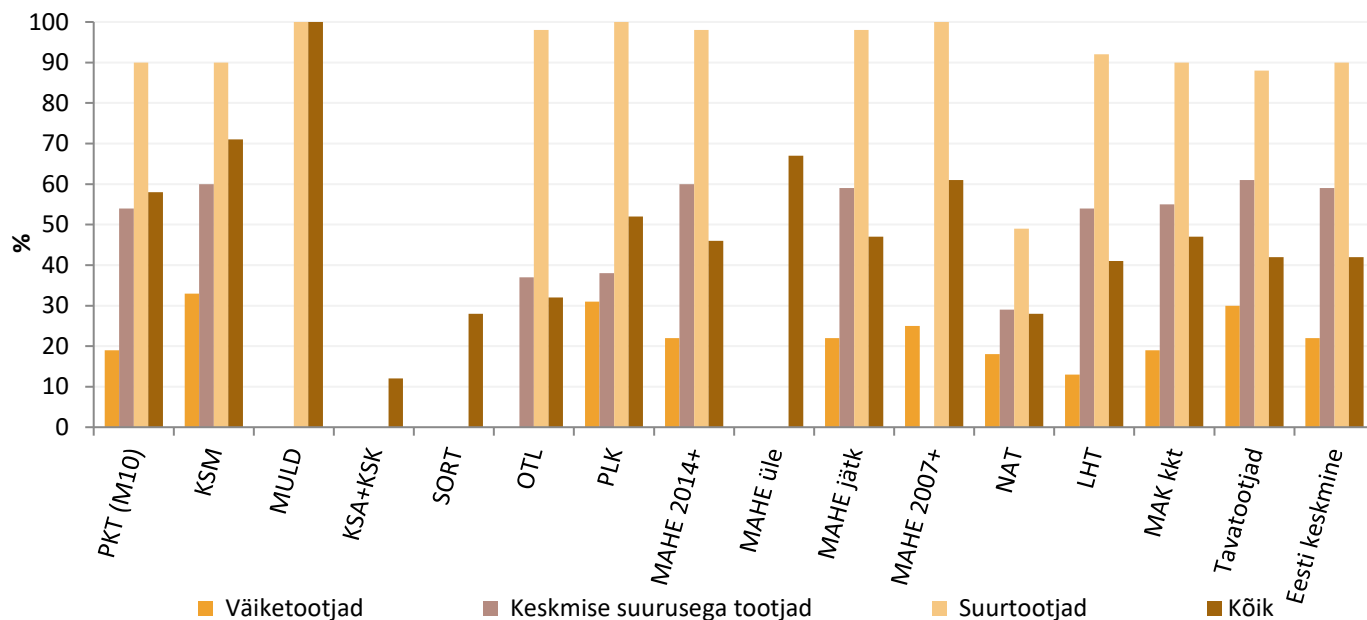
Põllumajandustootjad on nii tootmisstruktuuri kui ka suuruse poolest väga erinevad, seega võib eeldada, et nii jätkusuutlike tootjate osakaal kui ka meetme toetuse mõju ulatus tootjate jätkusuutlikkusele on suurusgrupiti erinev. Jätksuutlike tootjate osakaalu hindamisel on MAK 2014–2020 keskkonnatoetusi taotlenud tootjad jagatud majandusliku suuruse alusel kolme gruppi (Uuringute meetodikad):

- väiketootjad – SKT 4 000€ - 25 000€ (klassid 3-5);
- keskmise suurusega tootjad – SKT 25 000€-100 000€ (klassid 6-7);
- suurtootjad – SKT üle 100 000€ (8-14);

Väiketootjatest on jätkusuutlikud kuni 33%, suurtootjatest 49-94%.

Sarnaselt 2016. aastaga oli ka 2017. aastal jätkusuutlike tootjate osakaal kõige suurem (49-94%) suurtootjate hulgas (Joonis 2), samas väiketootjate hulgas oli neid sõltuvalt meetmest vaid 0-33%. Jooniselt puuduvad mõnede meetmete juures kõik suurusgrupid põhjusel, et kas ei ole andmeid saadud või on need avaldamiseks ebakindlad. Väiketootjate hulgas oli jätkusuutlikke tootjaid kõige rohkem KSM ja PLK tootjate hulgas. Keskmise suurusega tootjate hulgas oli jätkusuutlikke tootjaid kõige rohkem KSM ja MAHE 2014+ tootjate hulgas. Jätksuutlike tootjate osakaal kasvab koos ettevõtete suurenemisega. Tulemused erinevad oluliselt meetme raames suurusgruppide lõikes. Näiteks oli 2017. aastal KSM toetust taotlenud tootjate hulgas jätkusuutlikke tootjaid 71%, samas kui vaadata neid eraldi suurusgruppide lõikes, siis selgub, et suurtootjate hulgas oli neid 90%, keskmise suurusega tootjate hulgas 60% ja väiketootjate hulgas 33%.





Joonis 2. Jätkusuutlike põllumajandustootjate osakaal suurusgrupiti tootjate koguarvust keskkonnameetmete lõikes (koos meetme toetusega) 2017. aastal (PMK, 2018c)

4.2.3. Kokkuvõte

Kõige suurem (38%) oli meetme toetuse mõju jätkusuutlike tootjate osakaalule mahepõllumajandustootjate (MAHE 2014+) seas.

2017. aastal oli jätkusuutlike tootjate osakaal kõige suurem MULD tootjate hulgas – 100% põllumajandustootjate koguarvust. Põllumajandusliku keskkonnatoetuse (PKT(M10)) tootjate seas oli jätkusuutlike tootjate osakaal võrreldes 2016. aastaga 16% suurenenud (42%-lt 58%-le). KSA+KSK tootjate hulgas oli jätkusuutlikke põllumajandustootjaid vaid 12% koguarvust.

Majandusliku suuruse alusel oli jätkuvalt kõige enam jätkusuutlikke tootjaid suurtootjate hulgas – 49-94%.



LISA 1. JÄTKUSUUTLIKE PÕLLUMAJANDUSTOOTJATE OSAKAAL TOOTJATE KOGUARVUST MAK 2007-2013 JA 2014-2020 KESKKONNAMEETMETE LÖIKES AASTATEL 2007-2017 (FADN, 2018; PMK 2017a)

Jätkusuutlike põllumajandustootjate osakaal tootjate koguarvust keskkonnameetmete löikes (ilma meetme toetuseta), %											
Meede	MAK 2007 - 2013									MAK 2014-2020	
	2007	2008	2009	2010	2011	2012	2013	2014	2015	2016	2017
Ebasoodsamate piirkondade toetus (2.1)	38	36	31	43	42	39	34	29			
NATURA 2000 toetus põllumajandusmaale (NAT)	35	43	42	57	50	35	48	35	41	28	28
Keskkonnasõbraliku majandamise toetus (KSM)	39	31	25	64	65	67	54	50	61	39	66
Mahepõllumajandusliku tootmise toetus (MAHE 2007+)	12	27	24	31	33	32	24	24	24	25	45
Ohustatud tüugu looma pidamise toetus (OTL)	32	26	32	40	31	30	34	29	31	22	29
Poolloodusliku koosluse hooldamise toetus (PLK)	31	36	36	37	33	33	37	21	27	32	44
Loomade karjatamise toetus LKT (2.4)				34	29	32	30	24	23		
Kiviaia taastamise toetus KIA (2.5.1)							34				
NATURA 2000 toetus erametsamaale (NAM)	52	51	42	47	60	35	54	25	34	21	21
MAK 2007-2013 2. telje tootjad	28	22	19	36	36	36	29	28	30		
MAK 2007-2013 ja 2014-2020 keskkonnatoetused (MAK kkt)										22	40
Põllumajanduse keskkonna- ja kliimatoetus (M10; PKT)										33	53
Piirkondliku mullakaitse toetus (MULD)										71	95
Keskkonnasõbraliku aianduse toetus (KSA+KSK)										28	12
Klohalikku sorti taimede kasvatamise toetus (SORT)										66	28
Mahepõllumajandusele ülemineku ja mahepõllumajandusega jätkamise toetus (MAHE 2014+)										20	8
Mahepõllumajandusele ülemineku toetus (M11.1; MAHE üle)										19	67
Mahepõllumajandusega jätkamise toetus (M11.2; MAHE jätk)										20	36
Loomade heaolu toetus (LHT)										20	39

Jätkusuutlike põllumajandustootjate osakaal tootjate koguarvust keskkonnameetmete löikes (koos meetme toetusega), %											
Meede	MAK 2007 - 2013									MAK 2014-2020	
	2007	2008	2009	2010	2011	2012	2013	2014	2015	2016	2017
Ebasoodsamate piirkondade toetus (2.1)	41	38	33	47	43	40	39	33			
NATURA 2000 toetus põllumajandusmaale (NAT)	39	47	42	58	50	39	54	37	43	28	28
Keskkonnasõbraliku majandamise toetus (KSM)	45	35	29	68	69	70	59	59	64	51	71
Mahepõllumajandusliku tootmise toetus (MAHE 2007+)	35	33	29	42	45	41	33	36	34	45	61
Ohustatud tüugu looma pidamise toetus (OTL)	33	40	33	41	31	30	34	29	33	28	32
Poolloodusliku koosluse hooldamise toetus (PLK)	51	58	49	50	46	39	51	29	37	37	52
Loomade karjatamise toetus LKT (2.4)				35	33	33	33	26	24		
Kiviaia taastamise toetus KIA (2.5.1)							63				
NATURA 2000 toetus erametsamaale (NAM)	52	51	43	50	60	42	54	27	34	21	21
MAK 2007-2013 2. telje tootjad	39	36	30	45	43	44	38	37	36		
MAK 2007-2013 ja 2014-2020 keskkonnatoetused (MAK kkt)										32	47
Põllumajanduse keskkonna- ja kliimatoetus (M10; PKT)										42	58
Piirkondliku mullakaitse toetus (MULD)										71	100
Keskkonnasõbraliku aianduse toetus (KSA+KSK)										28	12
Klohalikku sorti taimede kasvatamise toetus (SORT)										66	28
Mahepõllumajandusele ülemineku ja mahepõllumajandusega jätkamise toetus (MAHE 2014+)										37	46
Mahepõllumajandusele ülemineku toetus (M11.1; MAHE üle)										88	67
Mahepõllumajandusega jätkamise toetus (M11.2; MAHE jätk)										36	47
Loomade heaolu toetus (LHT)										20	41
Tavatootjad	32	24	27	33	28	32	37	28	37	31	42
Eesti keskmine	39	31	29	36	37	36	35	32	32	31	42