



MAK 2007-2013 perioodi 2. telje ja MAK 2014-2020 keskkonnatoetuste saajate majanduslik jätkusuutlikkus 2016. a. andmetel.

Töö teostaja: Agrinet OÜ Põllumajandusuuringute Keskuse põllumajanduskeskkonna seire ja uuringute büroo tellimisel, kontaktisik Ere Ploomipuu, ere.ploomipuu@pmk.agri.ee

Põllumajandustootja jätkusuutlikkuse hindamise aluseks on võetud jätkusuutlikku arengut tagava arvestusliku brutolisandväärtuse¹ (BLV) tase tööjõu aastaühiku² (TJÜ) kohta. Jätkusuutlikku arengut tagava BLV arvestamisel on eeldatud, et põllumajandusettevõtte BLV peab katma konkurentsivõimelise palgataseme töötajatele (k.a omaniku ja tema pereliikmete tasustamata tööjõule) ja 5% ettevõtte põhivarade keskmisest väärtusest (v.a maa), mis on vajalik normaalseks taastootmiseks. Palgataseme baasiks on võetud 80% maakonna kõigi tegevusalade keskmisest tööjõukulust töötaja kohta aastas.

Jätkusuutlikkuse hindamiseks võrreldi iga ettevõtte tegelikku BLV taset TJÜ kohta arvestusliku jätkusuutlikkuse tasemega. Jätkusuutlikku arengut tagava BLV TJÜ hindamiskriteeriumid olid järgmised:

- kui BLV tööjõu aastaühiku kohta üle 80% jätkusuutlikkuse tasemest, siis on põllumajandusettevõtte jätkusuutlik;
- kui BLV jääb alla 80% jätkusuutlikkuse tasemest, siis antud ettevõtte BLV tootmise tase TJÜ kohta ei taga jätkusuutlikku arengut.

Selguse huvides peab mainima, et need ettevõtted, kelle BLV tootmise tase TJÜ kohta ei taga jätkusuutlikku arengut, võivad ka olla jätkusuutlikud vähemalt lühiajalises perspektiivis kui nad ei maksa endale ega teiste pereliikmetele töötasu ning kasutavad teisi allikaid oma põllumajandusliku tegevuse finantseerimiseks. Arvestada tuleb, et analüüsi on kaasatud ainult FADN üldkogumisse kuuluvad põllumajandustootjad, kelle majandusliku suuruse alampiiriks on standardkogutoodangu (SKT)³ väärtus 4000 eurot. FADNi valimi suurus oli 2016. aastal 661 ettevõtet.

Indikaatori „Jätkusuutlikkus“ analüüsimiseks on 2016. aastal MAK 2007-2013 ja MAK 2014-2020 keskkonnatoetust saanud ettevõtetest eraldi analüüsitud:

- põllumajanduse keskkonna- ja kliimatoetust saanud tootjad (meede 10; edaspidi **PKT**);
- keskkonnasõbraliku majandamise toetust saanud tootjad (meede 10.1.1; edaspidi **KSM**);
- piirkondliku mullakaitse toetust saanud tootjad (meede 10.1.3; edaspidi **MULD**);
- keskkonnasõbraliku aianduse toetust saanud tootjad (meede 10.1.4; edaspidi **KSA+KSK**);
- kohalikku sorti taimede kasvatamise toetust saanud tootjad (meede 10.1.5; edaspidi **SORT**);
- ohustatud tõugu looma pidamise toetust saanud tootjad (meede 10.1.6; edaspidi **OTL**);
- poolloodusliku koosluse hooldamise toetust saanud tootjad (meede 10.1.7; edaspidi **PLK**);

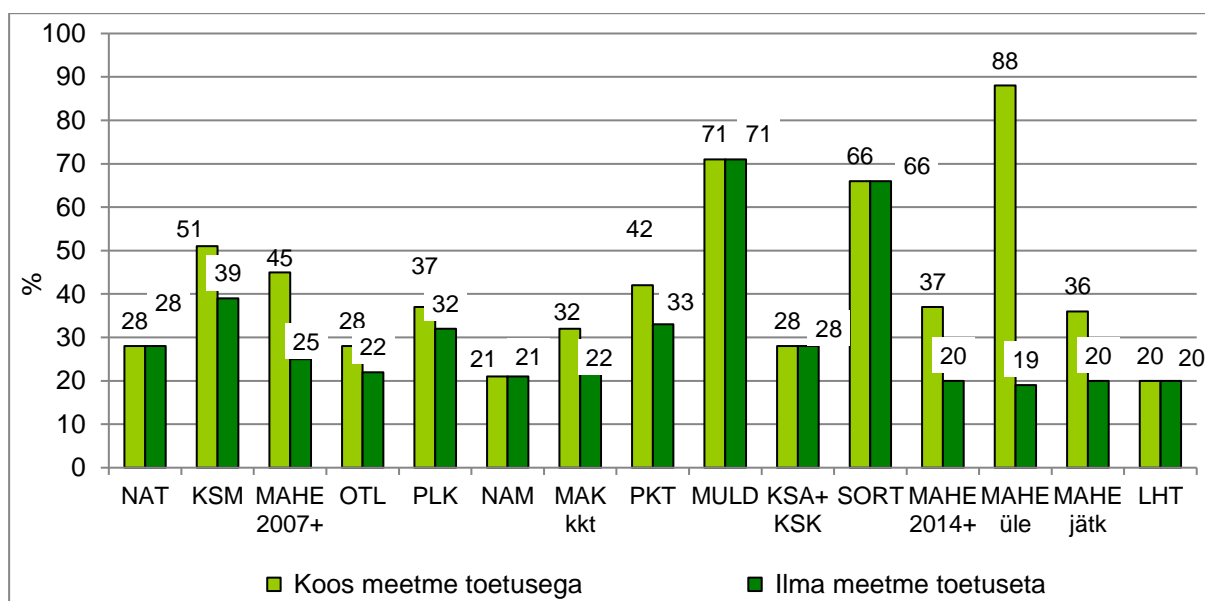
¹ Brutolisandväärtuse (BLV) arvutamiseks lisatakse kogutoodangu väärtusele toetuste (v.a investeeringutoetused) ja ettevõtlusega seotud maksude bilanss ning lahutatakse eri- ja üldkulud

² Tööjõu aastaühik (TJÜ) on ühe töötaja täistööaeg, mis võrdub arvestuslikult 2 200 töötunniga aastas

³ Ettevõtte standardkogutoodang (SKT) arvutatakse standardtoodangu (ST) koefitsientide alusel lähtudes kasvatatavate põllumajanduskultuuride kasvupinnast ja loomade keskmisest arvust aruandeaastal

- mahepõllumajandusele ülemineku ja mahepõllumajandusega jätkamise toetust saanud tootjad (meede 11; edaspidi **MAHE 2014+**);
- mahepõllumajandusele ülemineku toetust saanud tootjad (meede 11.1; edaspidi **MAHEüle**);
- mahepõllumajandusega jätkamise toetust saanud tootjad (meede 11.2; edaspidi **MAHEjätk**);
- mahepõllumajandusliku tootmise toetust saanud tootjad (MAK 2007-2013 meede 2.3.2; edaspidi **MAHE 2007+**);
- Natura 2000 alal asuva põllumajandusmaa kohta antavat toetust saanud tootjad (meede 12.1; edaspidi **NAT**);
- Natura 2000 alal asuva erametsamaa kohta antavat toetust saanud tootjad (meede 12.2; edaspidi **NAM**);
- loomade heaolu toetust saanud tootjad (meede 14.1; edaspidi **LHT**);
- keskkonnatoetusi saanud tootjad (edaspidi **MAK kkt**);
- keskkonnatoetusi mittetaotlenud tootjad (edaspidi **tavatootjad**);
- FADNi põllumajandustootjate üldkogumisse kuuluvad tootjad (edaspidi **Eesti keskmine**).

2016. aastal oli jätkusuutlike tootjate osakaal keskkonnameetmete lõikes kõige suurem MAHE üle, MULD ja SORT taotlejate puhul (vastavalt 88%, 71%, 66%), kõige väiksem (20% tootjate koguarvust) LHT tootjate hulgas (Joonis 1).

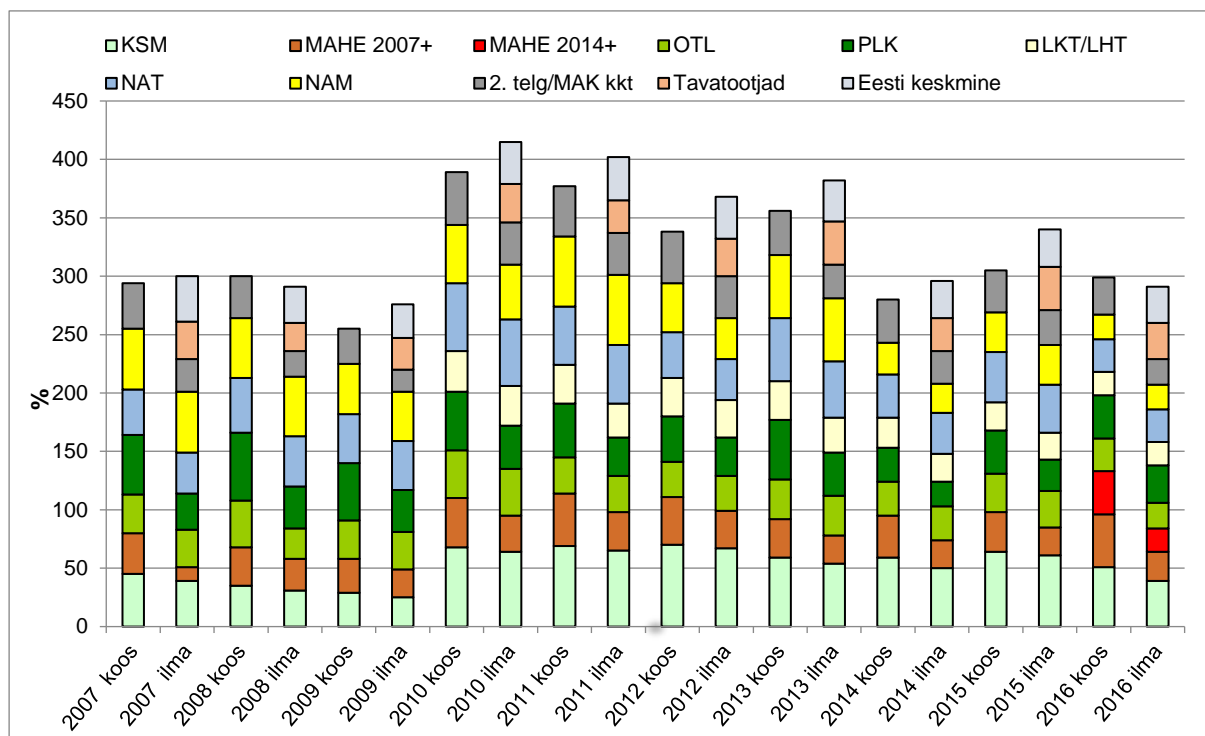


Joonis 1. Jätkusuutlike tootjate osakaal tootjate koguarvust keskkonnameetmete lõikes 2016. aastal (FADN, 2017)

Kui võrrelda jätkusuutlike tootjate osakaalu tootjate koguarvust koos meetme toetusega ja ilma meetme toetuseta, selgus et toetuse mõju erines oluliselt MAK erinevate meetmete lõikes (Lisa 1). Meetme toetuse mõju jätkusuutlike tootjate osakaalule oli 2016. a kõige suurem MAHE üle, MULD ja SORT taotlejate puhul. Näiteks, tänu mahepõllumajandusega jätkamise toetusele oli 2016. a jätkusuutlikke tootjaid MAHE jätk taotlejate hulgas 16% rohkem.

Jätkusuutlike tootjate osakaal meetmeti tootjate koguarvust on aastate lõikes olnud üsna erinev (Joonis 2). Kõige enam on see kõikunud KSM (29-70%), PLK (29-58%) ja NAM (21-60%)

tootjate hulgas. Üsna stabiilne on jätkusuutlike tootjate osakaal olnud OTL meetmes (28-40%) ja MAK 2007-2013 ja 2014-2020 keskkonnatoetuste saajatel kokku (2.telg/MAK kkt; 30-45%).

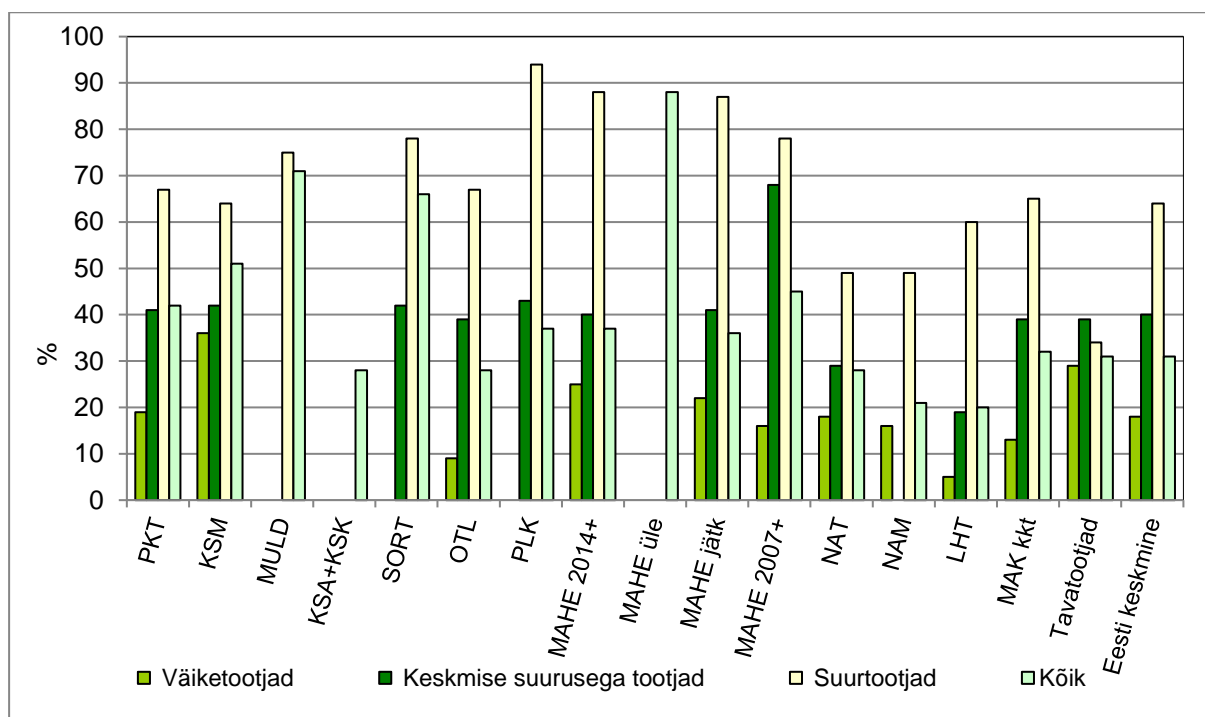


Joonis 2. Jätkusuutlike tootjate osakaal tootjate koguarvust meetmeti (koos meetme toetusega ja ilma meetme toetuseta) aastatel 2007-2016 (FADN, 2017)

Põllumajandustootjad on väga erinevad, nii tootmisstruktuuri kui ka majandusliku suuruse poolest, mistõttu on jätkusuutlike tootjate osatähtsus ja keskkonnatoetuste mõju ulatus tootjate jätkusuutlikkusele suurusgrupiti erinev. Tootjad jagati majandusliku suuruse alusel kolme gruppi:

- väiketootjad – SKT 4000 - 25 000€
- keskmise suurusega tootjad – SKT 25 000 - 100 000€
- suurtootjad – SKT üle 100 000€

2016. aastal oli jätkusuutlike tootjate osakaal kõige suurem (49-94%) suurtootjate hulgas, samas väiketootjate hulgas oli neid sõltuvalt meetmest vaid kuni 36% (Joonis 3). Jooniselt puuduvad mõnede meetmete juures kõik suurusgrupid põhjusel, et kas ei ole andmeid saadud või on need avaldamiseks ebakindlad.



Joonis 3. Jätkusuutlike põllumajandustootjate osakaal suurusgrupiti tootjate koguarvust keskkonnameetmete lõikes (koos meetme toetusega) 2016. aastal (FADN, 2017)

Väiketootjate hulgas oli jätkusuutlikke tootjaid kõige rohkem KSM ja MAHE 2014+ hulgas. Keskmise suurusega tootjate hulgas oli jätkusuutlikke tootjaid kõige rohkem MAHE 2007+, KSM ja PLK tootjate hulgas. Kokkuvõtvalt võib järeldada, et jätkusuutlikke tootjate osakaal kasvab koos ettevõtete suurenemisega. Teiseks oluliseks järelduseks on see, et andmete analüüsimisel ei piisa vaid keskmiste tulemuste väljatoomisest, sest nagu selgus, tulemused erinevad oluliselt suurusgruppide lõikes. Näiteks oli 2016. aastal KSM toetust taotlenud tootjate hulgas jätkusuutlikke tootjaid 51%, samas kui vaadata neid eraldi suurusgruppide lõikes, siis selgub, et suurtootjate hulgas oli neid 64%, keskmise suurusega tootjate hulgas 42% ja väiketootjate hulgas 36%.

Kasutatud andmeallikad

FADN, 2017. *Põllumajandusliku raamatupidamise andmebaas.*

MMIK, 2017. *Põllumajandustootjate majandusnäitajad 2016.*

Allikas: <http://maainfo.ee/data/trykis/aastaraamat/FADN2016.pdf>

PMK, 2017c. *MAK 2014–2020 põllumajanduse keskkonna- ja kliimameetmete hindamine sotsiaalmajanduse aspektist lähtudes 2016. aasta kohta. Saku.*

PRIA, 31.01.2017 andmetel 2016. aasta maksete koond kliendi kaupa.



Jätksuutlike põllumajandustootjate osakaal tootjate koguarvust keskkonnameetmete lõikes (koos meetme toetusega), %

Meede	MAK 2007 - 2013									MAK 2014-2020
	2007	2008	2009	2010	2011	2012	2013	2014	2015	2016
Ebasoodsamate piirkondade toetus (2.1)	41	38	33	47	43	40	39	33		
NATURA 2000 toetus põllumajandusmaale (NAT)	39	47	42	58	50	39	54	37	43	28
Keskkonnasõbraliku majandamise toetus (KSM)	45	35	29	68	69	70	59	59	64	51
Mahepõllumajandusliku tootmise toetus (MAHE 2007+)	35	33	29	42	45	41	33	36	34	45
Ohustatud tõugu looma pidamise toetus (OTL)	33	40	33	41	31	30	34	29	33	28
Poolloodusliku koosluse hooldamise toetus (PLK)	51	58	49	50	46	39	51	29	37	37
Loomade karjatamise toetus LKT (2.4)				35	33	33	33	26	24	
Kiviaia taastamise toetus KIA (2.5.1)							63			
NATURA 2000 toetus erametsamaale (NAM)	52	51	43	50	60	42	54	27	34	21
MAK 2007-2013 2. telje tootjad	39	36	30	45	43	44	38	37	36	
MAK 2007-2013 ja 2014-2020 keskkonnatoetused (MAK kkt)										32
Põllumajanduse keskkonna- ja kliimatoetus (M10; PKT)										42
Piirkondliku mullakaitse toetus (MULD)										71
Keskkonnasõbraliku aianduse toetus (KSA+KSK)										28
Klohalikku sorti taimede kasvatamise toetus (SORT)										66
Mahepõllumajandusele ülemineku ja mahepõllumajandusega jätkamise toetus (MAHE 2014+)										37
Mahepõllumajandusele ülemineku toetus (M11.1; MAHE üle)										88
Mahepõllumajandusega jätkamise toetus (M11.2; MAHE jätk)										36
Loomade heaolu toetus (LHT)										20
Tavatootjad	32	24	27	33	28	32	37	28	37	31
Eesti keskmine	39	31	29	36	37	36	35	32	32	31