



## MAK 2007-2013 perioodi 2. telje toetuste saajate majanduslik jätkusuutlikkus 2014. a. andmetel.

Töö teostaja: Agrinet OÜ

Kontaktisik: Jana Adari, jana.adari@pmk.agri.ee; PMK põllumajanduskeskkonna seire büroo

Põllumajandustootja jätkusuutlikkuse analüüsi peamiseks eesmärgiks on hinnata 2. telje toetuste mõju ulatust põllumajandustootjate jätkusuutlikkusele, hinnates jätkusuutlike tootjate osakaalu vastavat toetust saanud ettevõtete hulgas. Hindamise aluseks on võetud jätkusuutlikku arengut tagava arvestusliku brutolisandväärtuse<sup>1</sup> (BLV) tase tööjõu aastaühiku<sup>2</sup> (TJÜ) kohta.

Jätkusuutlikku arengut tagava BLV arvestamisel on eeldatud, et põllumajandusettevõtte BLV peab katma konkurentsivõimelise palgaseme töötajatele (k.a omaniku ja tema pereliikmete tasustamata tööjõule) ja 5% ettevõtte põhivarade keskmisest väärtusest (v.a maa), mis on vajalik normaalseks taastootmiseks. Palgaseme baasiks on võetud töötleva tööstuse keskmine kogu tööjõukulu<sup>3</sup> töötaja kohta aastas. MAK 2007 – 2013 2. telje meetmetest toetust taotlenud tootjate keskmiste põhivarade väärtuste arvestamisel on kasutatud FADN andmeid. Seega sõltub jätkusuutlikuks arenguks vajalik BLV TJÜ kohta ettevõtete põhivarade suurusest ning seetõttu on meemete lõikes erinev. Põllumajandustootjate jätkusuutlikkust on hinnatud MAK 2007 – 2013 2. telje meetmete lõikes, võrdluseks on lisatud 2. telje toetusi taotlenud põllumajandustootjate keskmine ning Eesti keskmine põllumajandustootja (FADN üldkogumisse kuuluvad põllumajandustootjad). Lisas 1 on ära toodud brutolisandväärtuse muutus 2. telje meetmete lõikes nii analüüsiaastale eelneva aasta kui ka perioodi algusaasta (2007. a) võrdlusena.

Jätkusuutlike tootjate osakaalu hindamisel on eeldatud, et põllumajandusettevõtte BLV peab katma konkurentsivõimelise palgaseme kõikidele töötajatele, kuid sageli omanik iseendale ega teistele pereliikmetele ametlikult palka ei maksa. 2014. aastal moodustas põllumajandustootmises kasutatavast tööjõust keskmiselt 46% tasustamata tööjõud. Tasustatud tööjõu osatähtsus kogu tööjõukulus erines oluliselt MAK 2. telje toetusi taotlenud tootjate lõikes. MAHE ja tavatootjate grupis oli üle 65% kogu tööjõukulust tasustamata, samas KSM tootjate grupis ainult 20%

Selguse huvides peab mainima, et need ettevõtted, kelle BLV tootmise tase TJÜ kohta ei taga jätkusuutlikku arengut, võivad ka olla jätkusuutlikud vähemalt lühiajalises perspektiivis kui nad ei maksa endale ega teiste pereliikmetele töötasu ning kasutavad teisi allikaid oma põllumajandusliku tegevuse finantseerimiseks. Jätkusuutlikkuse hindamiseks võrreldi iga ettevõtte tegelikku (tootja andmetel põhinev) BLV taset TJÜ kohta arvestusliku (töötleva

<sup>1</sup> Brutolisandväärtuse (BLV) arvutamiseks lisatakse kogutoodangu väärtusele toetuste (v.a investeeringutoetused) ja ettevõtlusega seotud maksude bilanss ning lahutatakse eri- ja üldkulud

<sup>2</sup> Tööjõu aastaühik (TJÜ) on ühe töötaja täistööaeg, mis võrdub arvestuslikult 2 200 töötunniga aastas

<sup>3</sup> Statistikaameti andmetel oli 2007. aastal töötlevas tööstuses kogu tööjõukulu (koos sotsiaal- ja ravikindlustusmaksu ning töötuskindlustusmaksuga) töötaja kohta aastas 10 980 €, 2009. aastal 12 395 €, 2009. aastal 11 805 €, 2010. aastal 12 307 €, 2011. aastal 12 996 € ning 2012. aastal 14 052 €



tööstuse keskmine) jätkusuutlikkuse tasemega. Jätkusuutlikku arengut tagava BLV TJÜ hindamiskriteeriumid olid järgmised:

- kui BLV tööjõu aastaühiku kohta jääb üle 80% jätkusuutlikkuse tasemest, siis on põllumajandusettevõtte jätkusuutlik;
- kui BLV jääb alla 80% jätkusuutlikkuse tasemest, siis antud ettevõtte BLV tootmise tase TJÜ kohta ei taga jätkusuutlikku arengut.

Indikaatori “jätkusuutlikkus” analüüsimiseks on MAK 2007–2013 2. telje toetust saanud<sup>4</sup> ettevõtetest eraldi analüüsitud:

- mahepõllumajandusliku tootmise toetust saanud tootjad (edaspidi **MAHE tootjad**);
- keskkonnasõbraliku majandamise toetust saanud tootjad (edaspidi **KSM tootjad**);
- ebasoodsamate piirkondade toetust saanud tootjad (edaspidi **ESA tootjad**);
- poolloodusliku koosluse hooldamise toetust saanud tootjad (edaspidi **PLK tootjad**);
- ohustatud tõugu looma pidamise toetust saanud tootjad (edaspidi **OTL tootjad**);
- loomade karjatamise toetust saanud tootjad (edaspidi **LKT tootjad**);
- Natura 2000 alal asuva põllumajandusmaa kohta antavat toetust saanud tootjad (edaspidi **NAT tootjad**);
- Natura 2000 alal asuva erametsamaa kohta antavat toetust saanud tootjad (edaspidi **NAM tootjad**);
- 2. telje toetusi saanud tootjad (edaspidi **2. telje tootjad**);
- 2. telje toetusi mittetaotlenud tootjad (edaspidi **tavatootjad**);
- FADNi põllumajandustootjate üldkogumisse kuuluvad tootjad (edaspidi **Eesti keskmine põllumajandustootja**).

Andmete konfidentsiaalsuse tagamiseks on FADN andmete kasutamisel minimaalne grupi suurus andmete avalikustamiseks vähemalt viis ettevõtet. Kuna 2014. aastal oli kohalikku sorti taimede kasvatamise (edaspidi SRT) ning kiviaia taastamise (edaspidi KIV) toetust saanud ettevõtteid valimis vähem kui viis, ei olnud võimalik nende majandustulemusi eraldi analüüsida.

Jätkusuutlike tootjate osakaal aastatel 2007-2013 erinevate 2. telje toetuste taotlejate hulgas erineb oluliselt. Kindlasti tuleb siinkohal arvestada, et analüüsi on kaasatud ainult FADN üldkogumisse kuuluvad põllumajandustootjad, kelle majandusliku suuruse alampiiriks on standardkogutoodangu (SKT)<sup>5</sup> väärtus 4000 eurot. 2014. aastal oli FADNi valimis 660 ettevõtet.

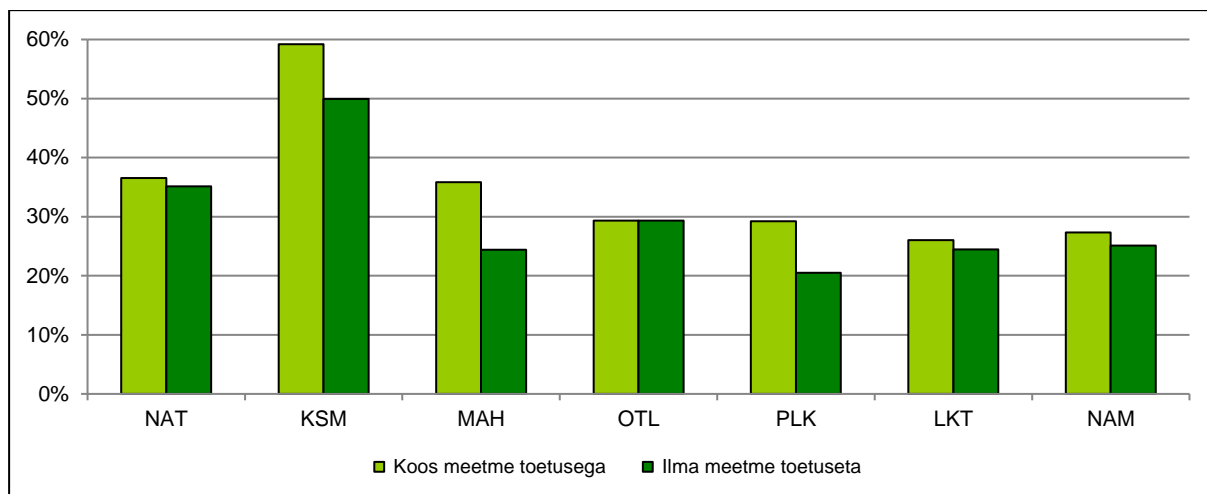
Kui võrrelda jätkusuutlike tootjate osakaalu tootjate koguarvust koos meetme toetusega ja ilma meetme toetuseta, selgus et meetme toetuse mõju erines oluliselt 2. telje erinevate meetmete lõikes. 2014. aastal oli jätkusuutlike tootjate osakaal kõige suurem (59% tootjate koguarvust; **Error! Reference source not found.**) KSM tootjate hulgas ning kõige väiksem LKT ja NAM tootjate hulgas (vastavalt 26% ja 27% tootjate koguarvust).

<sup>4</sup> 2014. aastal tehti toetuste määramisotsused 2013. aastal vastuvõetud taotlustele

<sup>5</sup> Ettevõtte standardkogutoodang (SKT) arvutatakse standardtoodangu (ST) koefitsientide alusel lähtudes kasvatatavate põllumajanduskultuuride kasvupinnast ja loomade keskmisest arvust aruandeaastal



Meetme toetuse mõju jätkusuutlike tootjate osakaalule oli kõige suurem PLK, KSM ja MAHE tootjate puhul. Nimelt, PLK toetuseta oleks olnud jätkusuutlikke tootjaid PLK tootjate hulgas 8% võrra vähem ning MAHE toetuseta jätkusuutlikke tootjaid 12% vähem.

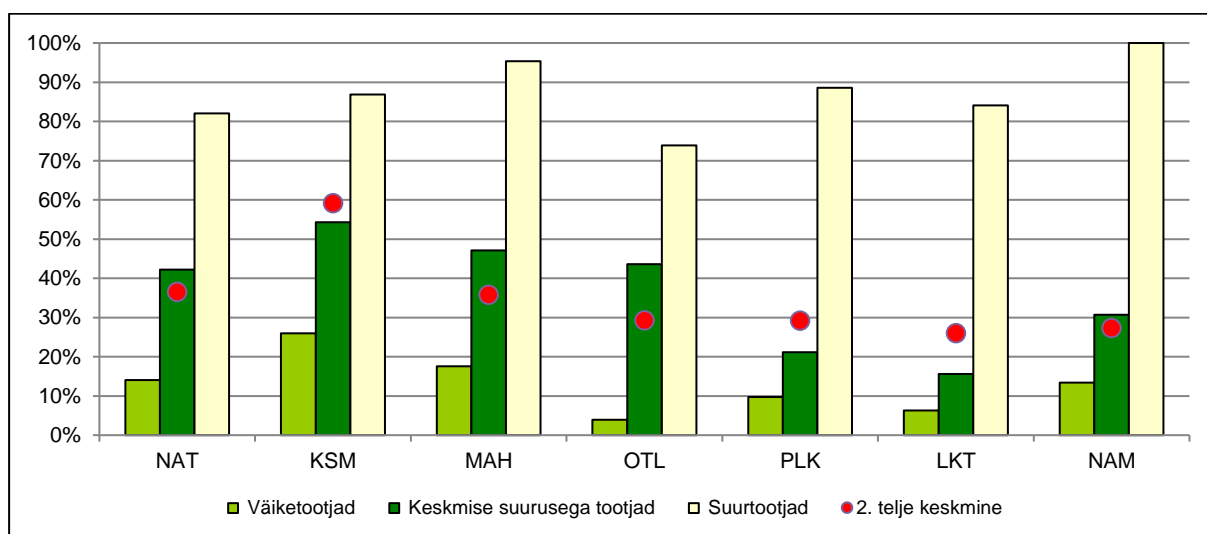


Joonis 1. Jätkusuutlike põllumajandustootjate osakaal tootjate koguarvust MAK 2007-2013 2. telje meetmete lõikes (koos ja ilma meetme toetuseta) 2014. aastal (PRIA, 31.01.2015 andmetel) (FADN, 2015b)

Põllumajandustootjad on väga erinevad, nii tootmisstruktuuri kui ka majandusliku suuruse poolest, mistõttu on jätkusuutlike tootjate osatähtsus ja 2. telje toetuste mõju ulatus tootjate jätkusuutlikkusele suurusgrupiti erinev. MAK 2. telje raames makstud toetuste mõju hindamiseks põllumajandustootjate peamistele majandustulemustele ning jätkusuutlike tootjate osakaalu hindamiseks on tootjad jagatud majandusliku suuruse alusel kolme gruppi:

- väiketootjad – SKT 4000€ - 25 000€
- keskmise suurusega tootjad – SKT 25 000€ - 100 000€
- suurtootjad – SKT üle 100 000€

Jätkusuutlike tootjate osakaal erines oluliselt suurusgruppide lõikes (Joonis 2). Analüüsist selgus, et 2014. aastal oli jätkusuutlikke tootjate osakaal kõige suurem (74%-100%) suurtootjate hulgas, samas väiketootjate hulgas oli neid sõltuvalt meetmest vaid 4%-26%.



Joonis 2. Jätkusuutlike tootjate osakaal tootjate koguarvust MAK 2007-2013 2. telje meetmete lõikes, 2014. aastal (PRIA, 31.01.2015 andmetel) (FADN, 2015b)



Kokkuvõtvalt võib eelnevast järeldada, et jätkusuutlike tootjate osakaal kasvab koos ettevõtete suurenemisega. Teiseks oluliseks järelduseks on see, et andmete analüüsimisel ei piisa vaid keskmiste tulemuste väljatoomisest, sest nagu selgus, tulemused erinevad oluliselt suurusgruppide lõikes. Nii oli KSM toetust taotlenud tootjate hulgas jätkusuutlikke tootjaid 59%, samas kui vaadata neid eraldi suurusgruppide lõikes, siis selgub, et suurtootjate hulgas oli jätkusuutlikke tootjaid 87%, keskmise suurusega tootjate hulgas – 54% ja väiketootjate hulgas – 26%.

### **Kasutatud andmeallikad**

FADN, 2015b. *Põllumajandusliku raamatupidamise andmebaas.*

MMIK, 2015. *Põllumajandustootjate majandusnäitajad 2014.*

Allikas: <http://maainfo.ee/data/trykis/aastaraamat/FADN2014.pdf>

PMK, 2015c. *MAK 2007-2013 2. telje meetmete hindamine sotsiaalmajanduse aspektist lähtudes.* Saku.

PRIA, 31.01.2015 andmetel 2014. aasta maksete koond kliendi kaupa.

EESTI MAELU ARENGUKAVA 2007-2013 2. TELJE HINDAMINE



Lisa 1. Brutolisandväärtuse muutus meetmete lõikes aastatel 2007 – 2014.

Meede	2007	2008		2009			2010								
		2008	2007-2008	2009	2008-2009	2007-2009	2010	2009-2010	2007-2010						
2.1 Ebasoodsamate piirkondade toetus	16 887	14 792	-2 095	-12%	13 436	-1 356	-9%	-3 451	-9%	22 183	8 747	65%	7 391	50%	
2.2 Natura 2000 toetus põllumajandusmaale	19 850	19 610	-240	-1%	16 441	-3 169	-16%	-3 409	-16%	28 096	11 655	71%	8 486	43%	
2.3.1 Keskkonnasõbraliku majandamise toetus	20 397	16 645	-3 752	-18%	13 420	-3 225	-19%	-6 978	-19%	28 910	15 490	115%	12 265	74%	
2.3.2 Mahepõllumajanduse tootmise toetus	10 820	11 474	654	6%	10 291	-1 183	-10%	-528	-10%	20 056	9 765	95%	8 582	75%	
2.3.3 Ohustatud tõugu looma pidamise toetus	10 304	11 617	1 313	13%	14 075	2 458	21%	3 771	21%	18 121	4 046	29%	6 504	56%	
2.3.5 Poolloodusliku koosluse hooldamise toetus	16 060	18 310	2 250	14%	16 241	-2 069	-11%	181	-11%	23 146	6 906	43%	4 836	26%	
2.4 Loomade karjatamise toetus										20 137					
2.5.1 Vähetootlikud investeeringud															
2.7 Natura 2000 toetus erametsamaale	12 758	14 770	2 011	16%	14 359	-411	-3%	1 601	-3%	28 490	14 131	98%	13 720	93%	
Eesti keskmine	16 600	14 769	-1 831	-11%	13 047	-1 723	-12%	-3 553	-12%	18 476	5 429	42%	3 706	25%	
Meede	2011				2012			2013							
	2011	2010-2011	2007-2011	2012	2011-2012	2007-2012	2013	2012-2013	2007-2013						
2.1 Ebasoodsamate piirkondade toetus	22 938	756	3%	8 146	55%	27 111	4 172	18%	12 319	83%	24 214	-2 897	-11%	9 422	64%
2.2 Natura 2000 toetus põllumajandusmaale	29 630	1 535	5%	10 021	51%	30 134	504	2%	10 525	54%	27 305	-2 830	-9%	7 695	39%
2.3.1 Keskkonnasõbraliku majandamise toetus	32 293	3 383	12%	15 648	94%	37 090	4 797	15%	20 445	123%	31 269	-5 821	-16%	14 624	88%
2.3.2 Mahepõllumajanduse tootmise toetus	21 722	1 666	8%	10 248	89%	27 407	5 685	26%	15 933	139%	21 072	-6 336	-23%	9 598	84%
2.3.3 Ohustatud tõugu looma pidamise toetus	18 088	-33	0%	6 471	56%	18 585	496	3%	6 968	60%	19 656	1 071	6%	8 039	69%
2.3.5 Poolloodusliku koosluse hooldamise toetus	23 976	830	4%	5 666	31%	28 921	4 945	21%	10 611	58%	27 340	-1 582	-5%	9 030	49%
2.4 Loomade karjatamise toetus	21 941	1 804	9%			24 334	2 393	11%			23 589	-746	-3%		
2.5.1 Vähetootlikud investeeringud											24 343				
2.7 Natura 2000 toetus erametsamaale	32 050	3 560	12%	17 281	117%	32 560	510	2%	17 791	120%	35 991	3 431	11%	21 222	144%
Eesti keskmine	22 462	3 986	22%	7 692	52%	25 575	3 114	14%	10 806	73%	22 730	-2 845	-11%	7 960	54%
Meede	2014														
	2014	2013-2014	2007-2014												
2.1 Ebasoodsamate piirkondade toetus	21 045	-3 169	-13%	6 253	42%										
2.2 Natura 2000 toetus põllumajandusmaale	27 941	636	2%	8 331	42%										
2.3.1 Keskkonnasõbraliku majandamise toetus	29 886	-1 384	-4%	13 240	80%										
2.3.2 Mahepõllumajanduse tootmise toetus	31 231	10 159	48%	19 757	172%										
2.3.3 Ohustatud tõugu looma pidamise toetus	20 022	366	2%	8 405	72%										
2.3.5 Poolloodusliku koosluse hooldamise toetus	23 857	-3 483	-13%	5 547	30%										
2.4 Loomade karjatamise toetus	26 947	3 359	14%												
2.5.1 Vähetootlikud investeeringud															
2.7 Natura 2000 toetus erametsamaale	22 887	-13 105	-36%	8 117	55%										
Eesti keskmine	20 916	-1 814	-8%	6 146	42%										