



MAK 2007-2013 perioodi 2. telje toetuste saajate majanduslik jätkusuutlikkus 2013. a. andmetel.

Töö teostaja FIE Eduard Matveev Põllumajandusuuringute Keskuse põllumajanduskeskkonna seire büroo tellimusel

Põllumajandustootja jätkusuutlikkuse analüüsi peamiseks eesmärgiks on hinnata 2. telje toetuste mõju ulatust põllumajandustootjate jätkusuutlikkusele, hinnates jätkusuutlike tootjate osakaalu vastavat toetust saanud ettevõtete hulgas. Hindamise aluseks on võetud jätkusuutlikku arengut tagava arvestusliku brutolisandväärtuse¹ (BLV) tase tööjõu aastaühiku² (TJÜ) kohta.

Põllumajandustootja jätkusuutlikkuse hindamise aluseks on antud analüüsis võetud jätkusuutlikku arengut tagav brutolisandväärtus³ (BLV) tase tööjõu aastaühiku⁴ (TJÜ) kohta. Jätkusuutlikku arengut tagava BLV arvestamisel on eeldatud, et põllumajandusettevõtte BLV peab katma konkurentsivõimelise palgataseme töötajatele (k.a omaniku ja tema pereliikmete tasustamata tööjõule) ja 5% ettevõtte põhivarade keskmisest väärtusest (v.a maa), mis on vajalik normaalseks taastootmiseks. Palgataseme baasiks on võetud töötleva tööstuse keskmine kogu tööjõukulu⁵ töötaja kohta aastas. MAK 2007 – 2013 2. telje meetmetest toetust taotlenud tootjate keskmiste põhivarade väärtuste arvestamisel on kasutatud FADNi andmeid. Seega sõltub jätkusuutlikuks arenguks vajalik BLV TJÜ kohta ettevõtete põhivarade suurusest ning seetõttu on meemete lõikes erinev.

Põllumajandustootjate jätkusuutlikkust on hinnatud järgmiste MAK 2007 – 2013 2. telje meetmete lõikes:

- Meede 2.1: ebasoodsamate piirkondade toetust taotlenud tootjad (edaspidi ESA tootjad);
- Meede 2.2: NATURA 2000 toetust põllumajandusmaale taotlenud tootjad (edaspidi NAT tootjad);
- Meede 2.3.1: keskkonnasõbraliku majandamise toetust taotlenud tootjad (edaspidi KSM tootjad);
- Meede 2.3.2: mahepõllumajandusliku tootmise toetust taotlenud tootjad (edaspidi MAHE tootjad);
- Meede 2.3.3: ohustatud tõugu looma pidamise toetust taotlenud tootjad (edaspidi OTL tootjad);
- Meede 2.3.5: poolloodusliku koosluse hooldamise toetust taotlenud tootjad (edaspidi PLK tootjad);
- Meede 2.4: loomade karjatamise toetust taotlenud tootjad (edaspidi LKT tootjad);
- Meede 2.5: kiviaia taastamise toetust taotlenud tootjad (edaspidi KIA tootjad);
- Meede 2.7: NATURA 2000 toetust erametsamaale taotlenud tootjad (edaspidi NAM tootjad);
- II telje toetusi taotlenud tootjad (edaspidi 2. telje tootjad);
- II telje toetusi mittetaotlenud tootjad (edaspidi tavatootjad);

¹ Brutolisandväärtuse (BLV) arvutamiseks lisatakse kogutoodangu väärtusele toetuste (v.a investeeringutoetused) ja ettevõtlusega seotud maksude bilanss ning lahutatakse eri- ja üldkulud

² Tööjõu aastaühik (TJÜ) on ühe töötaja täistööaeg, mis võrdub arvestuslikult 2 200 töötunniga aastas

³ Brutolisandväärtuse (BLV) arvutamiseks lisatakse kogutoodangu väärtusele toetuste (v.a investeeringutoetused) ja ettevõtlusega seotud maksude bilanss ning lahutatakse eri- ja üldkulud.

⁴ Tööjõu aastaühik (TJÜ) on ühe töötaja täistööaeg, mis võrdub arvestuslikult 2 200 töötunniga aastas.

⁵ Statistikaameti andmetel oli 2007. aastal töötlevas tööstuses kogu tööjõukulu (koos sotsiaal- ja ravikindlustusmaksu ning töötuskindlustusmaksuga) töötaja kohta aastas 10 980 €, 2009. aastal 12 395 €, 2009. aastal 11 805 €, 2010. aastal 12 307 €, 2011. aastal 12 996 €, 2012. aastal 14 052 € ning 2013. aastal 15 036 €.



- FADNi põllumajandustootjate üldkogumi kuuluvad tootjad (edaspidi Eesti keskmine tootja).

Tabel 1. Jätkusuutlike tootjate osakaal tootjate koguarvust 2. telje meetmete lõikes aastatel 2007 - 2013

Meede		2007	2008	2009	2010	2011	2012	2013
2.1	Ebasoodsamate piirkondade toetus	41%	38%	33%	47%	43%	40%	39%
2.2	NATURA 2000 toetus põllumajandusmaale	39%	47%	42%	58%	50%	39%	54%
2.3.1	Keskkonnasõbraliku majandamise toetus	45%	35%	29%	68%	69%	70%	59%
2.3.2	Mahepõllumajandusliku tootmise toetus	35%	33%	29%	42%	45%	41%	33%
2.3.3	Ohustatud tõugu looma pidamise toetus	33%	40%	33%	41%	31%	30%	34%
2.3.5	Poolloodusliku koosluse hooldamise toetus	51%	58%	49%	50%	46%	39%	51%
2.4	Loomade karjatamise toetus				35%	33%	33%	33%
2.5.1	Kiviaia taastamise toetus							63%
2.7	NATURA 2000 toetus erametsamaale	52%	51%	43%	50%	60%	42%	54%
	II telje tootjad	39%	36%	30%	45%	43%	44%	38%
	Tavatootjad	32%	24%	27%	33%	28%	32%	37%
	Eesti keskmine	39%	31%	29%	36%	37%	36%	35%

Jätkusuutlike tootjate osakaalu hindamisel on eeldatud, et põllumajandusettevõtte BLV peab katma konkurentsivõimelise palgataseme kõikidele töötajatele (k.a omanikule endale ja tema pereliikmetele), siis tavaliselt omanik iseendale ega teistele pereliikmetele ametlikult palka ei maksa. 2013. aastal moodustas põllumajandustootmises kasutatavast tööjõust keskmiselt 46% tasustamata tööjõud. Tasustatud tööjõu osatähtsus kogu tööjõukulus erines oluliselt MAK 2. telje toetusi taotlenud tootjate gruppide lõikes. Tasustatud tööjõu osatähtsus kogu tööjõukulus erines oluliselt MAK 2. telje toetusi taotlenud tootjate gruppide lõikes. KIA, tava- ja mahetootjate grupis oli üle 70% kogu tööjõukulust tasustamata, samas KSM tootjate grupis ainult 24%.

Selguse huvides peab mainima, et need ettevõtted, kelle BLV tootmise tase TJÜ kohta ei taga jätkusuutlikku arengut, võivad ka olla jätkusuutlikud kui nad ei maksa endale ega teiste pereliikmetele töötasu ning kasutavad teisi allikaid oma põllumajandusliku tegevuse finantseerimiseks.

Tabel 2. Jätkusuutlike tootjate osakaal tootjate koguarvust 2. telje meetmete lõikes (ilma meetme toetuseta) aastatel 2007 - 2013

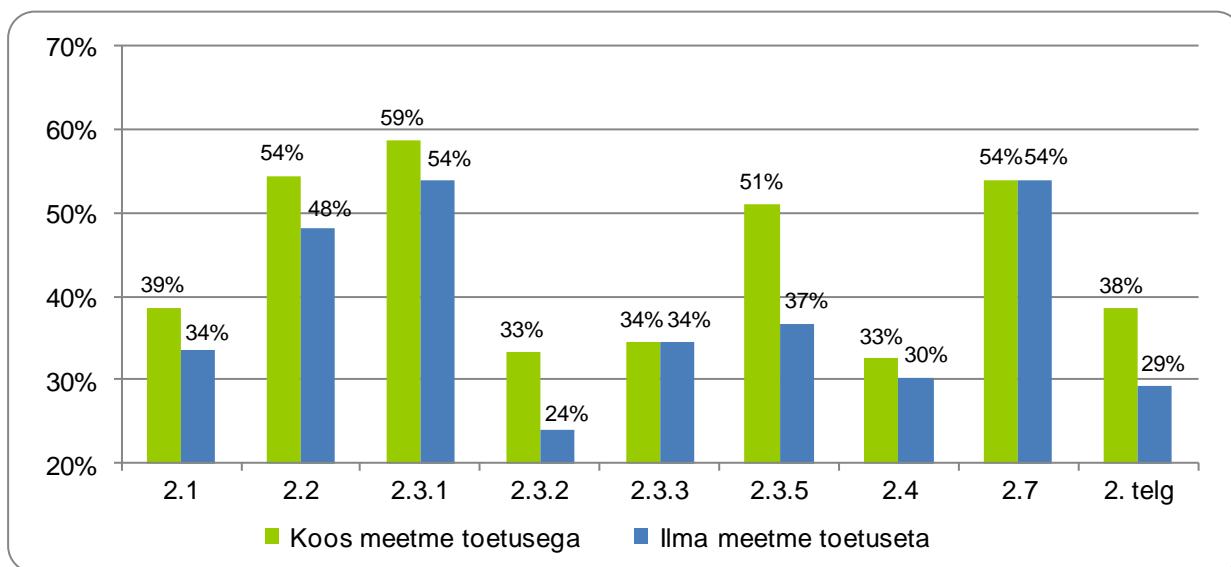
Meede		2007	2008	2009	2010	2011	2012	2013
2.1	Ebasoodsamate piirkondade toetus	38%	36%	31%	43%	42%	39%	34%
2.2	NATURA 2000 toetus põllumajandusmaale	35%	43%	42%	57%	50%	35%	48%
2.3.1	Keskkonnasõbraliku majandamise toetus	39%	31%	25%	64%	65%	67%	54%
2.3.2	Mahepõllumajandusliku tootmise toetus	12%	27%	24%	31%	33%	32%	24%
2.3.3	Ohustatud tõugu looma pidamise toetus	32%	26%	32%	40%	31%	30%	34%
2.3.5	Poolloodusliku koosluse hooldamise toetus	31%	36%	36%	37%	33%	33%	37%
2.4	Loomade karjatamise toetus				34%	29%	32%	30%
2.5.1	Kiviaia taastamise toetus							34%
2.7	NATURA 2000 toetus erametsamaale	52%	51%	42%	47%	60%	35%	54%
	II telje tootjad	28%	22%	19%	36%	36%	36%	29%



Tabel 3. Meetme toetuse mõju jätkusuutlike tootjate osatähtsusele 2. telje meetmete lõikes aastatel 2007 - 2013

Meede		2007	2008	2009	2010	2011	2012	2013
2.1	Ebasoodsamate piirkondade toetus	-3%	-2%	-2%	-4%	-2%	-2%	-5%
2.2	NATURA 2000 toetus põllumajandusmaale	-4%	-4%	0%	-1%		-3%	-6%
2.3.1	Keskkonnasõbraliku majandamise toetus	-7%	-4%	-4%	-4%	-4%	-3%	-5%
2.3.2	Mahepõllumajandusliku tootmise toetus	-23%	-6%	-5%	-12%	-11%	-10%	-9%
2.3.3	Ohustatud tõugu looma pidamise toetus	-1%	-14%	-1%	-1%			
2.3.5	Poolloodusliku koosluse hooldamise toetus	-19%	-22%	-13%	-14%	-13%	-6%	-14%
2.4	Loomade karjatamise toetus				-2%	-4%	-1%	-2%
2.5.1	Kiviaia taastamise toetus							-29%
2.7	NATURA 2000 toetus erametsamaale	0%	0%	-1%	-3%		-7%	
	II telje tootjad	-11%	-14%	-12%	-10%	-7%	-7%	-9%

Joonisel 1 on välja toodud jätkusuutlike tootjate osakaal tootjate koguarvust 2. telje meetmete lõikes 2013. aastal. Jätkusuutlike tootjate osakaal erines oluliselt meetmete lõikes. Selgus, et 2013. aastal oli jätkusuutlike tootjate osakaal kõige suurem (59% tootjate koguarvust) KSM tootjate hulgas ning kõige väiksem LKT ja mahetootjate hulgas (kummalgi grupil 33% tootjate koguarvust).



Joonis 1. Jätkusuutlike tootjate osakaal tootjate koguarvust 2. telje meetmete lõikes, 2013.a. andmetel

Arvestades, et põllumajandustootjad on nii tootmisstruktuuri kui ka suuruse poolest väga erinevad, võib eeldada, et nii jätkusuutlike tootjate osakaal kui ka 2. telje toetuste mõju ulatus tootjate jätkusuutlikkusele on suurusgrupiti erinev. Seetõttu on oluline hinnata 2. telje toetusi taotlenud põllumajandustootjate jätkusuutlikkust suurusgruppide lõikes, et tuua välja 2. telje toetuste mõju erinevusi tootjate jätkusuutlikkusele sõltuvalt majandusliku suuruse grupist.

Kasutades standardtoodangu koefitsiente ning andmeid maakasutuse ja loomade arvu kohta (PRIA loomade ja põldude registri andmeid) määrati igale taotlejale standardkogutoodangu väärtus⁶ (SKT)

⁶ Ettevõtte standardkogutoodang arvutatakse standardtoodangu koefitsientide alusel lähtudes kasvatatavate põllumajanduskultuuride kasvupinnast ja loomade keskmisest arvust aruandeaastal.



eurodes ehk majanduslik suurus. Majanduslik suuruse järgi jagatakse FADNi metoodika kohaselt põllumajandusettevõtteid 14 majandusliku suuruse klassi (tabel 4).

Tabel 4. Majandusliku suuruse klassid

Klass	Miimum (€), >=	Maksimum (€), <
1		2 000
2	2 000	4 000
3	4 000	8 000
4	8 000	15 000
5	15 000	25 000
6	25 000	50 000
7	50 000	100 000
8	100 000	250 000
9	250 000	500 000
10	500 000	750 000
11	750 000	1 000 000
12	1 000 000	1 500 000
13	1 500 000	3 000 000
14	3 000 000	

Analüüsi tulemuste kirjeldamise lihtsustamiseks on suurusklassid kokku pandud. Jätksuutlike tootjate osakaalu hindamisel on MAK 2007–2013 3. telje toetusi taotlenud tootjad jagatud majandusliku suuruse alusel kolme gruppi:

- väiketootjad – SKT 4 000€ - 25 000€ (klassid 3-5)
- keskmise suurusega tootjad – SKT 25 000€-100 000€ (klassid 6-7)
- suurtootjad – SKT üle 100 000€ (klassid 8-14)

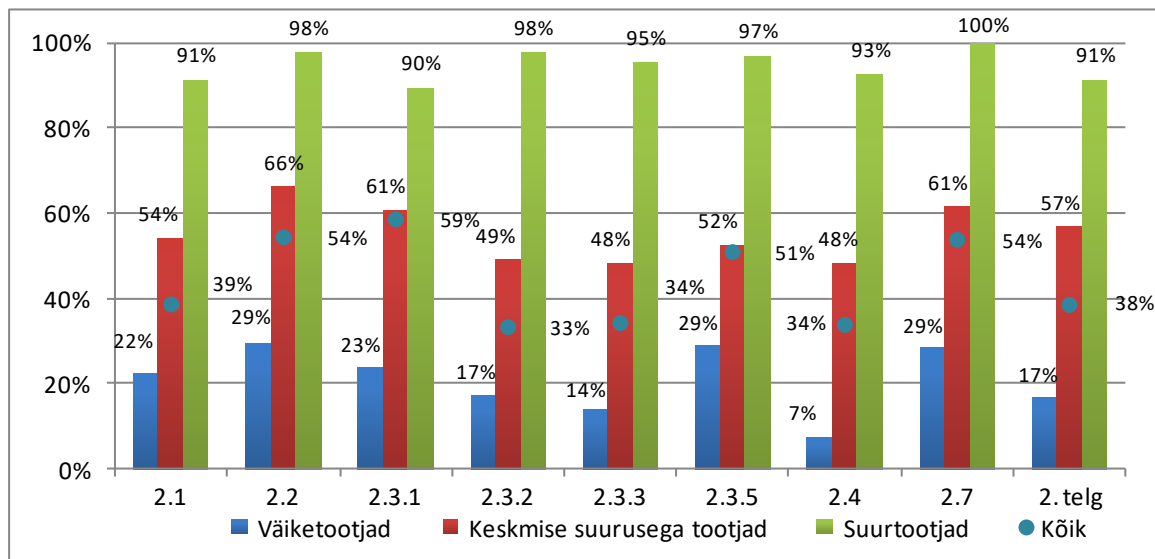
Analüüsi tulemuste kasutamisel tuleb kindlasti silmas pidada, et analüüsi on kaasatud ainult need põllumajandustootjad, kelle majanduslik suurus ehk standardkogutoodangu väärtus oli üle 4000 euro. Seega väga väikesed majapidamised on analüüsist välja jäetud, kuid samas on hõlmatud valdav osa põllumajanduslikust tootmisest ja makstud 2. telje toetustest.

Jätksuutlikku arengut tagava BLV tase TJÜ kohta hindamisel ei ole arvestatud tootjate majandusliku suurusega, seetõttu ei erine see konkreetse meetme lõikes ning erineb vaid 2. telje meetmete ja aastate lõikes.

Joonisel 2 ja tabelis 5 on välja toodud jätkusuutlikke tootjate osakaal tootjate koguarvust suurusgruppide lõikes aastatel 2007–2013. Jätksuutlike tootjate osakaal erines oluliselt suurusgruppide lõikes. Selgus, et 2013. aastal oli jätkusuutlikke tootjate osakaal kõige suurem (üle 90%) suurtootjate hulgas, samas väiketootjate hulgas oli neid sõltuvalt meetmest vaid 7%-29%. Väiketootjate hulgas oli jätkusuutlikke tootjaid kõige rohkem NAP, NAM ja PLK tootjate hulgas. Keskmise suurusega tootjate hulgas oli jätkusuutlikke tootjaid kõige rohkem NAP, NAM ja KSM tootjate hulgas. Kokkuvõtvalt võib järeldada, et jätkusuutlikke tootjate osakaal kasvab koos ettevõtete suurenemisega. Teiseks oluliseks asjaoluks on see, et andmete analüüsimisel ei piisa vaid keskmiste tulemuste väljatoomisest, sest nagu selgus, tulemused erinevad oluliselt suurusgruppide lõikes. Näiteks oli 2013. aastal KSM toetust taotlenud



tootjate hulgas jätkusuutlikke tootjaid 59%, samas kui vaadata neid eraldi suurusgruppide lõikes, siis selgub, et suurtootjate hulgas oli neid 90%, keskmise suurusega tootjate hulgas – 61% ja väiketootjate hulgas – 23%.



Joonis 2. Jätkusuutlike tootjate osakaal tootjate koguarvust 2. telje meetmete lõikes, 2013.a. andmetel (koos meetme toetusega)

Tabel 5. Jätkusuutlike tootjate osakaal tootjate koguarvust 2. telje meetmete lõikes, 2013.a. andmetel (koos meetme toetusega)

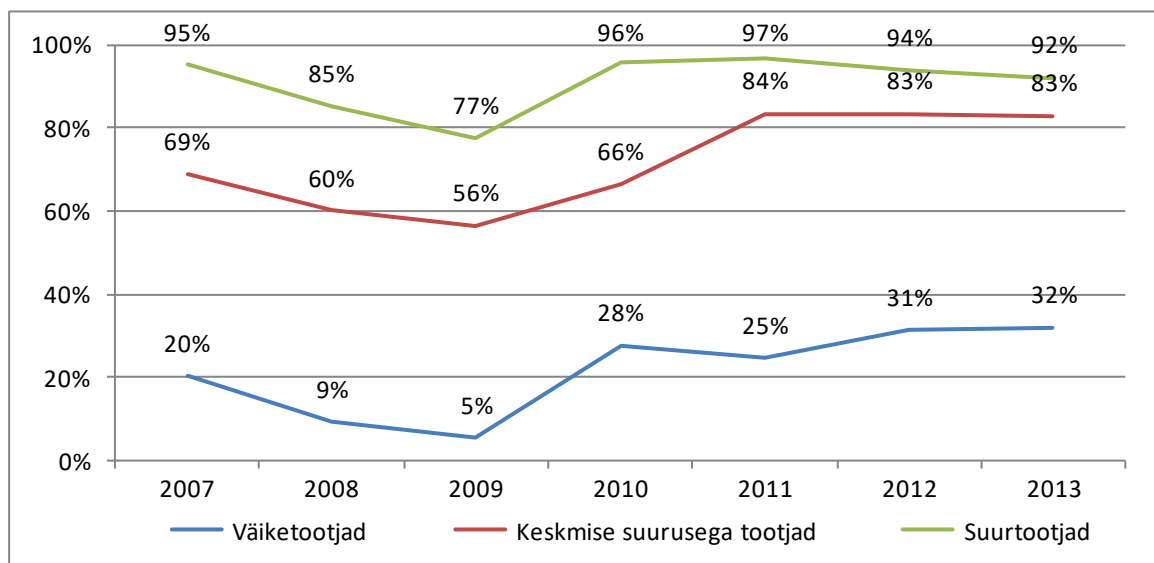
Meede		Väike- tootjad	Keskmise suurusega tootjad	Suur- tootjad	Kõik
2.1	Ebasoodsamate piirkondade toetus	22%	54%	91%	39%
2.2	NATURA 2000 toetus põllumajandusmaale	29%	66%	98%	54%
2.3.1	Keskkonnasõbraliku majandamise toetus	23%	61%	90%	59%
2.3.2	Mahepõllumajandusliku tootmise toetus	17%	49%	98%	33%
2.3.3	Ohustatud tõugu looma pidamise toetus	14%	48%	95%	34%
2.3.5	Poolloodusliku koosluse hooldamise toetus	29%	52%	97%	51%
2.4	Loomade karjatamise toetus	7%	48%	93%	34%
2.7	NATURA 2000 toetus erametsamaale	29%	61%	100%	54%
	II telje tootjad	17%	57%	91%	38%
	Tavatootjad	30%	61%	72%	37%
	Eesti keskmine	20%	57%	90%	35%



Tabel 6. Jätksuutlike tootjate osakaal tootjate koguarvust 2. telje meetmete lõikes, 2013.a. andmetel (ilma meetme toetuseta)

Meede		Väike- tootjad	Keskmise suurusega tootjad	Suur- tootjad	Kõik
2.1	Ebasoodsamate piirkondade toetus	18%	46%	91%	34%
2.2	NATURA 2000 toetus põllumajandusmaale	24%	55%	98%	48%
2.3.1	Keskkonnasõbraliku majandamise toetus	23%	51%	87%	54%
2.3.2	Mahepõllumajandusliku tootmise toetus	10%	36%	80%	24%
2.3.3	Ohustatud tõugu looma pidamise toetus	14%	48%	95%	34%
2.3.5	Poolloodusliku koosluse hooldamise toetus	4%	46%	97%	37%
2.4	Loomade karjatamise toetus	5%	41%	93%	31%
2.7	NATURA 2000 toetus erametsamaale	29%	61%	100%	54%
	II telje tootjad	10%	41%	84%	29%

Võrreldes muutusi aastatel 2007-2013 võib täheldada jätkusuutlike tootjate osakaalu kasvu KSM tootjate hulgas ning seda eriti viimastel aastatel. Näiteks kasvas jätkusuutlike tootjate osakaal väiketootjate hulgas 20%-lt 2007. aastal kuni 32%-ni 2013. aastal (keskmise suurusega tootjatel vastavalt 69%-lt 83%-ni). Suurtootjate puhul on jätkusuutlike tootjate osakaal on jäänud enam-vähem samale tasemele.



Joonis 3. Jätksuutlike tootjate osakaal KSM tootjatel suurusegruppide lõikes, 2007–2013