

## Indikaatori „Ettevõtjatulu“ analüüs 2012. a andmetel, aruande lühikokkuvõte 2013

Tellija: Põllumajandusuuringute Keskus, kontaktisik Jana Adari, jana.adari@pmk.agri.ee

Töö teostaja: OÜ AgriNet

Jäned, 2013

### Uuringu eesmärgid

Indikaatori „Ettevõtjatulu“ pikaajalise uuringu eesmärgiks on välja selgitada, mil määral on MAK 2. telje toetused aidanud säilitada ja suurendada maaelanikkonna tulutaset.

### Metoodika

Indikaatori „Ettevõtjatulu“ peamiseks analüüsiobjektideks on netolisandväärtus<sup>1</sup>, ettevõtjatulu<sup>2</sup> ning arvestuslik netokasum<sup>3</sup>, mis on arvutatud keskmiselt põllumajandustootja kohta iga MAK 2007–2013 2. telje meetme lõikes.

Võttes arvesse, et põllumajandustootjad on nii tootmise struktuuri kui ka suuruse (nii põllumajandusmaa pindala kui ka loomade arvu) poolest väga erinevad, on eelpool nimetatud näitajaid analüüsitud väljendatuna ettevõttes hõivatud tööjõu aastaühiku<sup>4</sup> (TJÜ) ning põllumajandusmaa hektari kohta. Lisaks on analüüsitud ka põllumajandustootjate maakasutust, kogutoodangu- ja sissetulekute struktuuri ning investeeringute taset.

Analüüsiks on kasutatud FADN<sup>5</sup> andmeid 2012. aasta kohta. Eestis on alates 2010. aastast kehtestatud FADN üldkogumisse kuuluva põllumajandustootja majandusliku suuruse alampiiriks standardkogutoodangu<sup>6</sup> (SKT) väärtus 4000 eurot. See tähendab, et FADN üldkogumisse<sup>7</sup> kuuluva põllumajandusettevõtte SKT väärtus aruandeaastal peab olema suurem kui 4000 eurot. Ettevõtte SKT tehakse kindlaks standardtoodangu (ST) koefitsientide<sup>8</sup> baasil, mis arvutatakse viie aasta keskmisena vastavalt saagikus- ja produktiivsuse näitajatele ning hindadele vaatlusalustel aastatel. Seega ei kajasta SKT väärtus seda, kui kõrge oli antud ettevõttes põllukultuuride saagikus,

---

<sup>1</sup> Netolisandväärtus (*Net Value Added*) näitab ettevõttes loodud lisandväärtust, mis arvutatakse kogutoodangust vahetarbimise ja kulumi mahaarvamisel ning toetuste (va investeeringutoetused) ja maksude lisamisel. Netolisandväärtus on summa, mis jääb tootmistegurite kasutamise kulude katmiseks (nt palk, rent, intressid, omanikutulu)

<sup>2</sup> Ettevõtjatulu (*Family Farm Income*) erineb netolisandväärtusest selle poolest, et arvesse võetakse ka kulutused tööjõu-, rendi- ja finantskulude maksmiseks ning sissetulekud investeeringutoetustest. Ettevõtjatuluks nimetataksegi summat, millest on maha arvatud kulud tööjõule, intressidele, rendile jne

<sup>3</sup> Arvestuslik netokasum (*Conditional Profit*) võtab arvesse ka tasustamata tööjõudu (palgata töötavad omanikud ja nende pereliikmed), mille väljatoomisel lahutatakse ettevõtjatulust tasustamata tööjõukulu

<sup>4</sup> Tööjõu aastaühik (TJÜ) võrdub arvestuslikult 2 200 töötunniga aastas

<sup>5</sup> FADN (*Farm Accountancy Data Network*) põllumajanduslik raamatupidamise andmebaas

<sup>6</sup> Ettevõtte standardkogutoodang (SKT) arvutatakse standardtoodangu (ST) koefitsientide alusel lähtudes kasvatatavate põllumajanduskultuuride kasvupinnast ja loomade keskmisest arvust aruandeaastal

<sup>7</sup> Statistikaameti poolt 2010. aastal läbiviidud põllumajandusloenduse andmetel oli Eestis 19 613 põllumajanduslikku majapidamist. Majandusliku suuruse alampiiri 4000 eurot ületas neist 8074 põllumajandustootjat ja nemad moodustavadki üldkogumi FADN mõistes

<sup>8</sup> Standardkogutoodangu (ST) koefitsiendid arvutatakse viie aasta keskmisena vastavalt keskmistele saagikus- ja produktiivsuse näitajatele ning hindadele. Otsetoetused standardtoodangu koefitsientides ei kajastu. Standardtoodangu koefitsientide korrigeeritakse teatud perioodi järel. „ST 2007“ on arvutatud aastate 2005-2009 keskmisena.

loomade produktiivsus, müügitulu või kui palju saadi toetusi aruandeaastal, vaid ettevõtte teoreetilist suurust arvatuna ST koefitsientidest ning kasvatatavate põllukultuuride hektaritest ja loomade arvust lähtuvalt. Piltlikult öeldes peaks majandusliku suuruse alampiiri ületamiseks majapidamises kasvatama vähemalt 15 ha nisu või vähemalt 3 piimalehma.

Kõik indikaatori “Ettevõtjatulu” näitajad on arvatud kaalutud keskmistena. Andmed kaaluti eraldi iga MAK 2007–2013 2. telje toetuse lõikes, kasutades PRIA loomade ja põldude registri andmeid 2012. aasta kohta ning standardtoodangu koefitsiente “ST 2007”. Iga PRIA loomade ja/või põldude registris olevale tootjale<sup>9</sup> määrati tootmistüüp ja majanduslik suurus vastavalt Euroopa Liidu FADN tüpoloogiale<sup>10</sup>.

- Indikaatori “ettevõtjatulu” analüüsimiseks on 2012. aastal MAK 2007–2013 2. telje toetust taotlenud ettevõtetest eraldi analüüsitud:
- mahepõllumajandusliku tootmise toetust taotlenud tootjad (edaspidi **MAHE tootjad**);
- keskkonnasõbraliku majandamise toetust ning keskkonnasõbraliku tootmise toetust taotlenud tootjad (edaspidi **KSM tootjad**);
- ebasoodsamate piirkondade toetust taotlenud tootjad (edaspidi **ESA tootjad**);
- poollooduslike koosluste hooldamise toetust taotlenud tootjad (edaspidi **PLK tootjad**);
- ohustatud tõugu looma pidamise toetust taotlenud tootjad (edaspidi **OTL tootjad**);
- loomade karjatamise toetust saanud tootjad (edaspidi **LKT tootjad**);
- Natura 2000 alal asuva põllumajandusmaa kohta antavat toetust taotlenud tootjad (edaspidi **NAT tootjad**);
- Natura 2000 alal asuva erametsamaa kohta antavat toetust taotlenud tootjad (edaspidi **NAM tootjad**);
- 2. telje toetusi taotlenud tootjad (edaspidi **2. telje tootjad**);
- 2. telje toetusi mittetaotlenud tootjad (edaspidi **tavatootjad**);
- FADNi põllumajandustootjate üldkogumi kuuluvad tootjad<sup>11</sup> (edaspidi **Eesti keskmine põllumajandustootja**).

Tabelis 1 on välja toodud MAK 2007–2013 2. telje toetusi taotlenud tootjate esindatus meetmete lõikes 2012. aastal. FADN metoodika järgi peetakse professionaalseteks põllumajandustootjateks neid tootjaid kelle standardkogutoodang ületab 4 000 eurot. Selle põhjal saab väita, et KSM toetust taotlejad peamiselt suuremad ja tootmisele orienteeritud ettevõtted kuna 96% KSM toetuse taotlejatest mahub selle määratluse alla. NAM tootjaid (ehk metsaomanikke) on üldkogumist 8%, kuna nende peamine tegevusala ei ole põllumajandus. Kõik sotsiaalmajanduse valdkonnas tehtud uuringud, mis põhinevad FADN metoodikal käsitlevad ainult professionaalsete põllumajandustootjate majandusnäitajaid.

Tabel 1. MAK 2. telje toetusi taotlenud tootjate esindatus meetmete lõikes 2012. aastal (PMK 2013b andmetel)

<sup>9</sup> Tootja kellel oli maad ja/või põllumajandusloomi 2012. a seisuga

<sup>10</sup> Eestis enamlevinud tootmistüüpideks on taimekasvatus, piimatootmine, loomakasvatus ja segatootmine

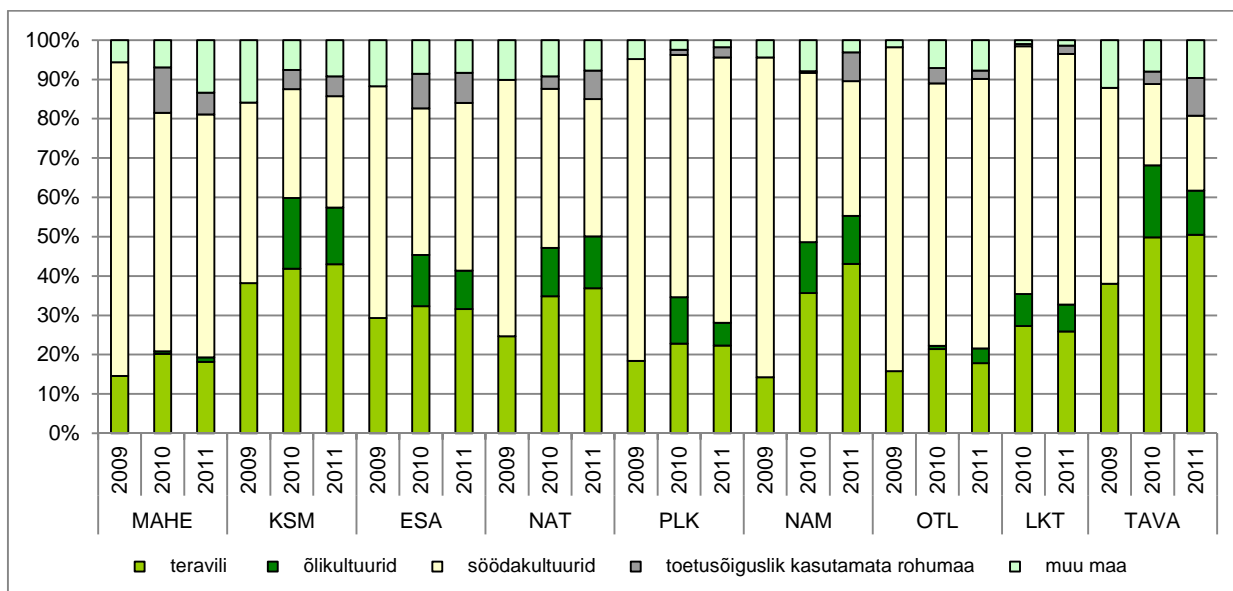
<sup>11</sup> SA poolt 2010. aastal läbiviidud põllumajandusloenduse andmetel oli Eestis 19 613 põllumajanduslikku majapidamist. Majandusliku suuruse alampiiri 4000 eurot ületas neist 8074 põllumajandustootjat, kes moodustavadki üldkogumi FADN mõistes

Näitajad	MAHE	KSM	ESA	PLK	OTL	LKT	NAT	NAM	2. telg
Makstud summa, mln €	10,1	22,8	8,8	4,1	0,5	5,2	0,7	3,1	56,1
Toetust saanud ettevõtete arv	1 162	1 907	8 281	872	616	2 425	1 400	3 452	13 665
sh SKT < 4 000 €	160	48	4 774	483	325	459	796	3 066	8 253
sh SKT >= 4 000 € (üldkogum)	1 002	1 859	3 507	389	291	1 966	604	386	5 412
Ettevõtete arv valimis	133	318	319	43	43	244	62	40	564
Toetust saanud ettevõtete maakasutus, ha	112 914	543 767	456 253	70 400	70 400	330 123	116 721	55 521	819 540
sh SKT < 4 000 €	1 588	471	36 915	5 302	5 302	4 434	6 833	5 943	45 188
sh SKT >= 4 000 € (üldkogum)	111 326	543 296	419 338	65 099	65 099	325 689	109 889	49 578	774 351
Üldkogumi esindatus									
Toetust saanud ettevõtete koguarvust	86%	97%	42%	45%	47%	81%	43%	11%	40%
Maakasutusest	99%	100%	92%	92%	92%	99%	94%	89%	94%

## Tulemused

Maakasutuse poolest olid kõige suuremad KSM, PLK ja NAT tootjad, kelle kasutada oli vastavalt 310,8 ha, 198,5 ha ja 194,10 ha (2011. a vastavalt 294,8 ha, 198,2 ha ja 241,4 ha). MAHE tootjal oli 2012. aastal kasutada keskmiselt 128,8 ha (2011. a 103,7 ha) põllumajanduslikku maad. Maakasutuse poolest kõige väiksemad olid tavatootjad, kellel oli keskmiselt 59,9 ha põllumajanduslikku maad ettevõtte kohta. Seega võib järeldada, et KSM, PLK ja NAT kohustusega on liitunud just maakasutuse poolest suurimad põllumajandustootjad.

Tootjate gruppide lõikes oli kõige suurem erinevus söödakultuuride osas (Joonis 1): PLK, OTL ja LKT tootjatel oli üle 60% maast söödakultuuride all, seega on nende toetusmeetmetega liitunud enamasti loomakasvatusega tegelevad tootjad. Samas KSM ja tavatootjatel oli teravilja ja õlikultuuride all üle 59% maast (2011. aastal 57%, 2010. aastal 60%), seega nendes tootjate gruppides on enamuses taimekasvatusega tegelevad tootjad.

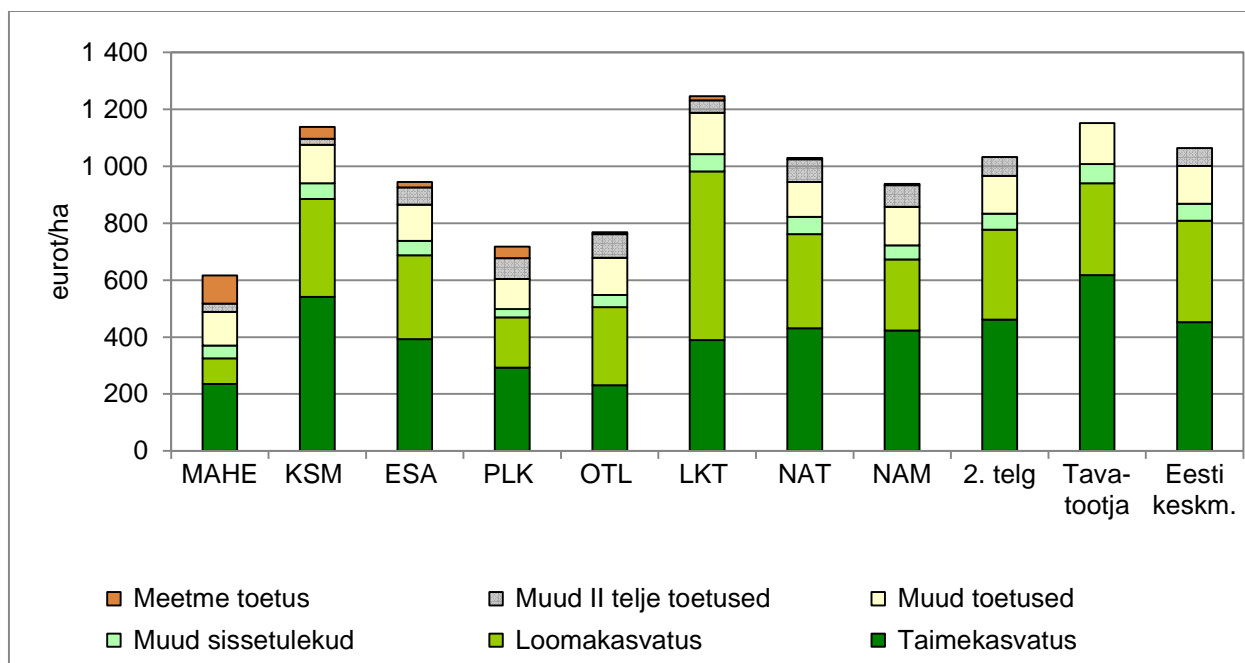


Joonis 1. Maakasutus (%) perioodil 2010-2012<sup>12</sup> (PMK 2013b andmetel)

<sup>12</sup> Toetusõigusliku kasutamata rohumaa all mõistetakse siin põllumajandustootmises mittekasutatavat maad, mida säilitatakse heades põllumajandus- ja keskkonningimustes

Kogutoodangu<sup>13</sup> väärtus (k.a toetused, v.a investeeringutoetused) ulatus 2012. aastal 123 816 euronit keskmiselt ettevõtte kohta. Võrreldes 2011. aastaga on kogutoodangu väärtus (k.a toetused, v.a investeeringutoetused) suurenenud 13%, sealhulgas kogutoodangu väärtus suurenes 16% ja toetused jäid praktiliselt samale tasemele. Kogutoodangu väärtuse kasvule aitas kaasa eelkõige peamiste taimekasvatussaaduste realiseerimishindade märgatav tõus võrreldes 2011. aastaga. Nii näiteks tõusis teravilja realiseerimishind keskmiselt 18%, sh nisu ja oder 16%, rukis 22%, kaer 29%. Õlikultuuride realiseerimishind tõusis 9%. Seevastu piima ja sealiha realiseerimishinnad on võrreldes 2011. aastaga mõnevõrra vähenenud.

Kogutoodangu väärtus koos toetustega ulatus 2012. aastal 1 065 euronit keskmiselt põllumajandusmaa hektari kohta (2011. aastal 949 eurot). Võrreldes tavatootjate keskmisega oli 2012. aastal kogutoodang koos toetustega arvestatuna põllumajandusmaa hektari kohta suurem vaid LKT tootjatel (Joonis 2). Kogutoodangu väärtus koos toetustega oli 2012. aastal põllumajandusmaa hektari kohta arvestatuna kõige väiksem mahe- ja PLK tootjatel (vastavalt 617 eurot/ha ja 717 eurot/ha).



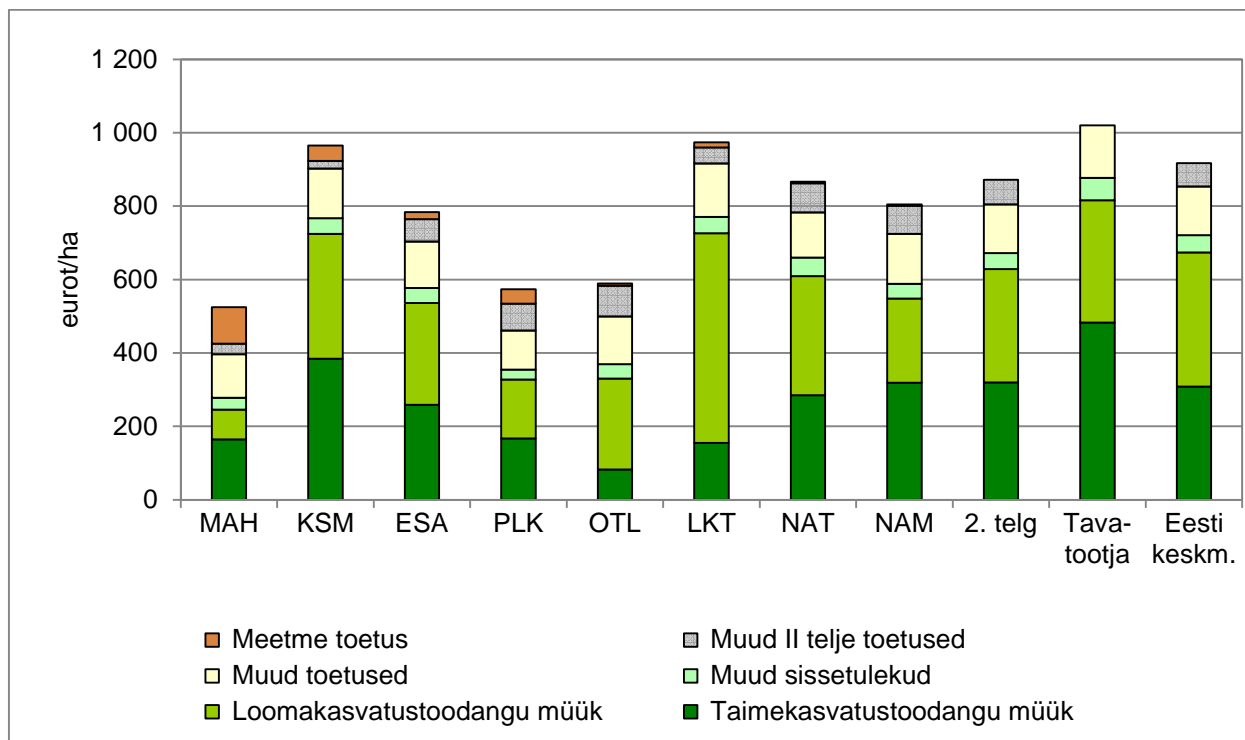
Joonis 2. Kogutoodangu väärtus (k.a toetused) põllumajandusmaa hektari kohta, 2012 (PMK 2013b andmetel)

Toetuste struktuuris on kõige suurema osatähtsusega olnud ühtne pindalatoetus (ÜPT), viimaste aastate võrdluses on ÜPT osakaal toetuste kogusumas kasvanud 29%lt 2006. aastal 48 %ni 2012. aastal. Tootmisega seotud otsetoetused moodustasid 2012. aastal 2%, tootmisest lahtiseotud otsetoetused 14% ja maaelu arengukava toetused 35% toetuste kogusummast (2011. a vastavalt 2%, 20% ja 35%)

<sup>13</sup> Kogutoodangu moodustavad ettevõttes toodetud taime- ja loomakasvatustoodang ning muud sissetulekud (näiteks tulu lepingulistest töödest, taluturism, puidu müük jne). Kogutoodangu väärtuse ja struktuuri analüüsimisel lisatakse kogutoodangule ka toetused (v.a investeeringutoetused)

Eesti keskmine põllumajandustootja<sup>14</sup> sai 2012. aastal sissetulekuid<sup>15</sup> (k.a toetused) 917 eurot põllumajandusmaa hektari kohta (2011. a 816 eurot ja 2010. a 713 eurot).

Põllumajandusmaa hektari kohta arvestatuna said KSM ja LKT tootjad 2012. aastal 5%–6% võrra rohkem sissetulekuid Eesti keskmisega võrreldes (Joonis 3). MAHE, PLK ja OTL tootjad said sissetulekuid hektari kohta teiste gruppide ning Eesti keskmisega võrreldes oluliselt vähem.



Joonis 3. Sissetulekud (k.a toetused) põllumajandusmaa hektari kohta 2012. aastal (PMK 2013b andmetel)

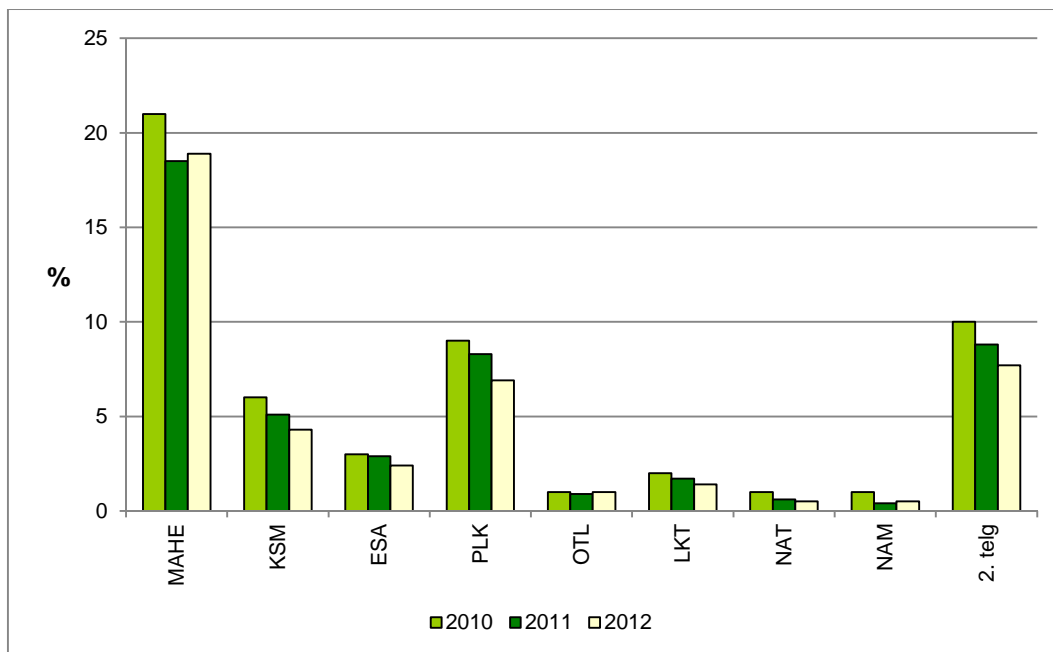
Arvestades, kui suure osatähtsuse põllumajandustootjate sissetulekute moodustavad toetused, saab hinnata, milline on nende sõltuvus toetustest. Eesti keskmisel põllumajandustootjal moodustasid toetused 2012. aastal sissetulekute struktuurist 21% (2011. a 24%, 2010. a 27%). Toetuste osatähtsus sissetulekutes oli kõige suurem PLK, OTL ja mahetootjatel, moodustades üle 37% sissetulekute struktuurist. KSM tootjatel moodustasid toetused 20% sissetulekute struktuurist. Erinevaid 2. telje toetusi taotlenud ettevõtetel on sõltuvus toetustest väga erinev ning toetuste osatähtsus sissetulekutes varieerub vahemikus 21% – 47%.

MAK 2. telje meetmete toetuse osatähtsus sissetulekutes erineb oluliselt MAK 2. telje toetusi taotlenud tootjate gruppide lõikes – näiteks NAM tootjatel moodustas toetus vaid 0,5%, samas MAHE tootjatel moodustas mahetoetus 18,9% sissetulekute struktuurist (Joonis 4). NAM toetuse taotlejate

<sup>14</sup> Eesti keskmine põllumajandustootja – kaalutud keskmine näitaja, mis on saadud FADNi valimis olnud ettevõtete tulemuste üldistamisel põllumajandustootjate üldkogumile. Andmete laiendamiseks on kasutatud Statistikaameti poolt läbiviidud struktuuriuuringu andmeid põllumajanduslike majapidamiste arvu ja nende liigituse kohta majandusliku suuruse ja tootmistüüpide lõikes. FADN meetodika järgi peetakse professionaalseteks põllumajandustootjateks neid tootjaid kelle standardkogutoodangu väärtus ületab 4000 eurot

<sup>15</sup> Sissetulekute struktuur näitab seda, kui suure osa sissetulekute moodustas taime- ja loomakasvatustoodangu realiseerimine, sissetulek muudest tegevustest ning toetused (va investeeringutoetused), kuna toodang võib olla toodetud nii müügiks, ettevõtte siseseks tarbimiseks (nt loomadele söödaks jne) kui ka jääda varudeks

puhul on üldjuhul tegemist vaid metsaomanikega, kelle sissetulekud tulevad muudest tegevustest ning seetõttu on meetme toetuse mõju sissetulekutele väike.



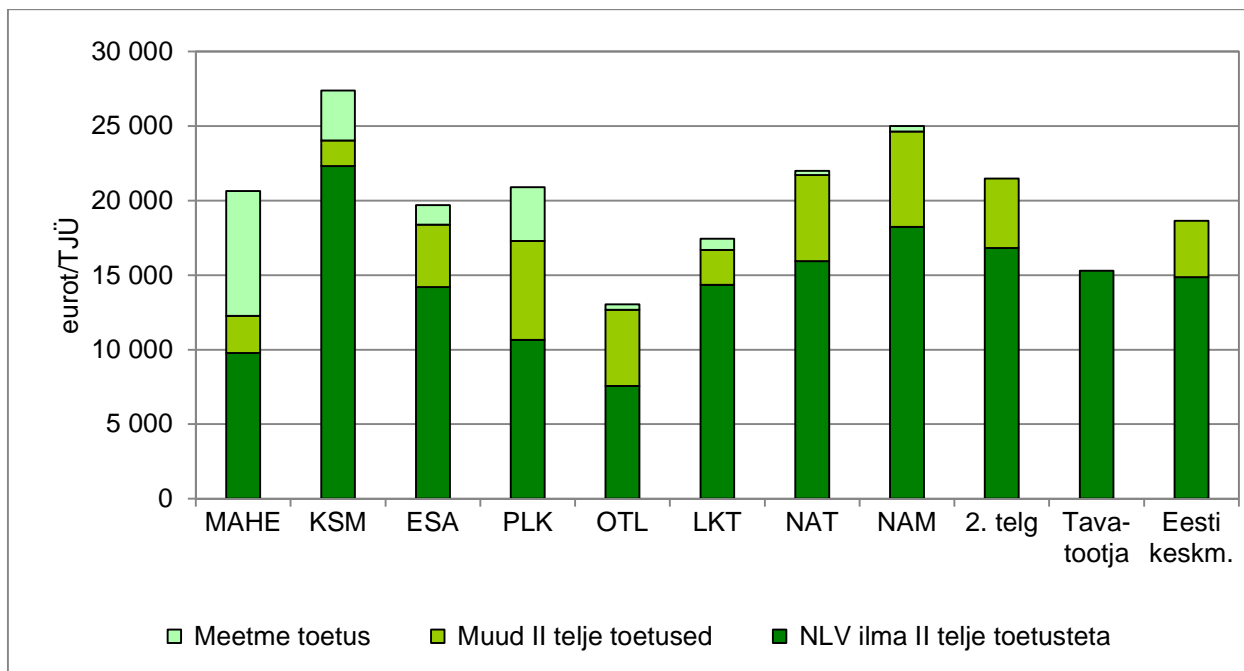
Joonis 4. 2. telje meetme toetuse osatähtsus tootjate sissetulekute struktuuris, 2010-2012 (PMK 2013b andmetel)

Üheks põllumajandustootjate tulukuse hindamise näitajaks on netolisandväärtus<sup>16</sup> (NLV). Mida suurem on NLV, seda rohkem jääb ettevõttele vahendeid töötasude maksmiseks, investeeringute tegemiseks ja omanikutuluks.

FADNi andmetel tootis Eesti keskmine põllumajandustootja 2012. aastal 18 648 eurot NLV tööjõu aastaühiku kohta (Joonis 5). Toetuste osatähtsus NLV-s oli 63% (2011. a 70% ja 2010. a 79%). Võrreldes 2011. aastaga on NLV tööjõu aastaühiku kohta kasvanud 14%.

NLV tööjõu aastaühiku kohta tootsid 2012. aastal kõige rohkem KSM, NAT ja NAM tootjad (üle 25 000 euro/TJÜ) ja kõige vähem OTL ja LKT tootjad (alla 18 000 euro/TJÜ).

<sup>16</sup> Netolisandväärtuse (NLV) leidmiseks lisatakse kogutoodangu väärtusele toetused (v.a investeeringutoetused) ja lahutatakse eri- ja üldkulud ning põhivara kulum



Joonis 5. Netolisandväärtus eurodes tööjõu aastaühiku kohta 2012. aastal (PMK 2013b andmetel)

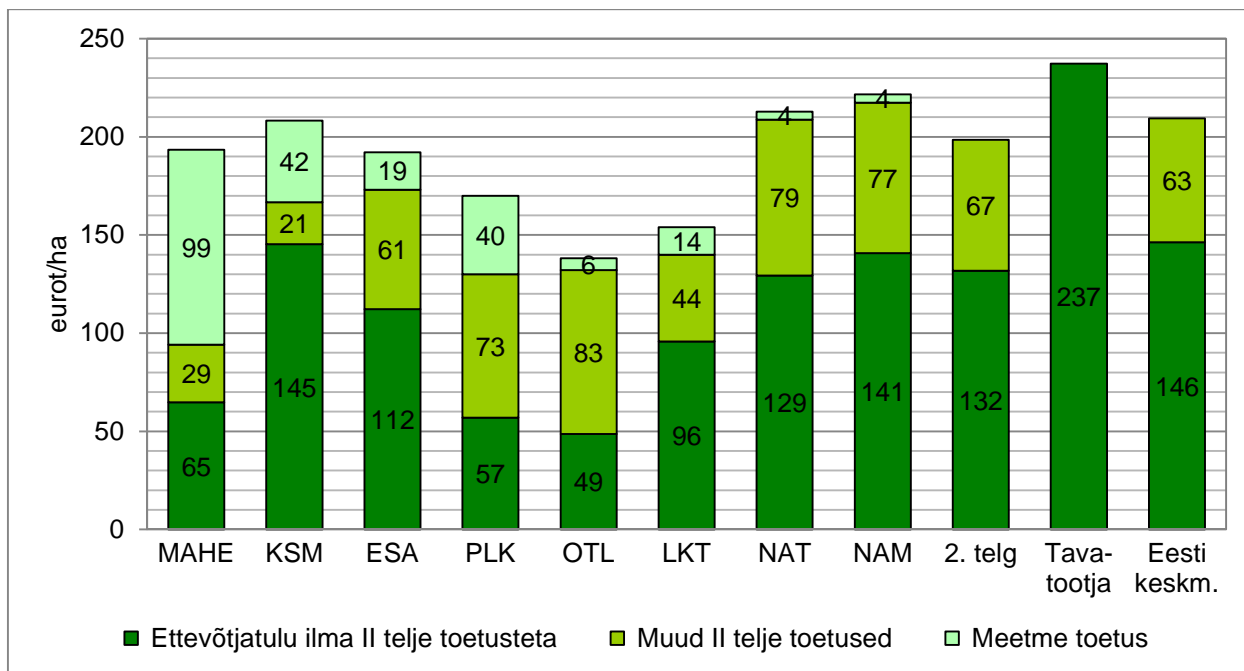
Erinevad uuringud näitavad, et netolisandväärtus on väga madal eelkõige mikropõllumajandusettevõtete puhul, kuna nende investeerimisvõimekus masinatesse, seadmetesse ja ehitistesse on olnud suhteliselt kesisem võrreldes suurettevõtetega. Kuigi antud näitaja on hinnatundlik, reageerides hinnamuutustele põllumajandussaaduste turul ja ilmastikutingimustele vegetatsiooniperioodil, on ta siiski hetkel sobivaim, iseloomustamaks põllumajandusettevõtete konkurentsivõimelisust.

Peale netolisandväärtuse on oluliseks majandustulemuste hindamise näitajaks on ettevõtjatulu<sup>17</sup>, mis näitab ettevõtte kasumlikkust ja jätkusuutlikkust.

FADN andmetel moodustas Eesti keskmisel põllumajandustootjal ettevõtjatulu koos toetustega 2012. aastal 12 531 eurot/TJÜ (2011. a 10 900 eurot/TJÜ ja 2010. a 8 398 eurot/TJÜ). Tööjõu aastaühiku kohta arvestatuna tootsid 2012. aastal kõige rohkem ettevõtjatulu NAM ja KSM tootjad (vastavalt 18 532 eurot ja 16 804 eurot) ning kõige vähem OTL ja LKT (vastavalt 8 458 eurot ja 8 150 eurot). KSM ja ESA tootjad tootsid ettevõtjatulu tööjõu aastaühiku kohta arvestatuna keskmiselt vastavalt – 16 804 ja 13 268 eurot.

Ettevõtjatulu arvestatuna põllumajandusmaa hektari kohta moodustas Eesti keskmisel põllumajandustootjal koos toetustega 2012. aastal 209 eurot /ha (2011. a 189 eurot/ha, 2010. a 154 eurot /ha) (Joonis 6). Põllumajandusmaa hektari kohta arvestatuna tootsid 2012. aastal kõige rohkem ettevõtjatulu NAM, NAT ja KSM tootjad ning kõige vähem OTL ja LKT tootjad.

<sup>17</sup> Ettevõtjatulu saadakse lahutades netolisandväärtusest tööjõu-, rendi- ja intressikulu ning lisades investeeringutoetuste ja maksude bilanss



Joonis 6. Ettevõtjatulu eurodes põllumajandusmaa hektari kohta 2012. aastal (PMK 2013b andmetel)

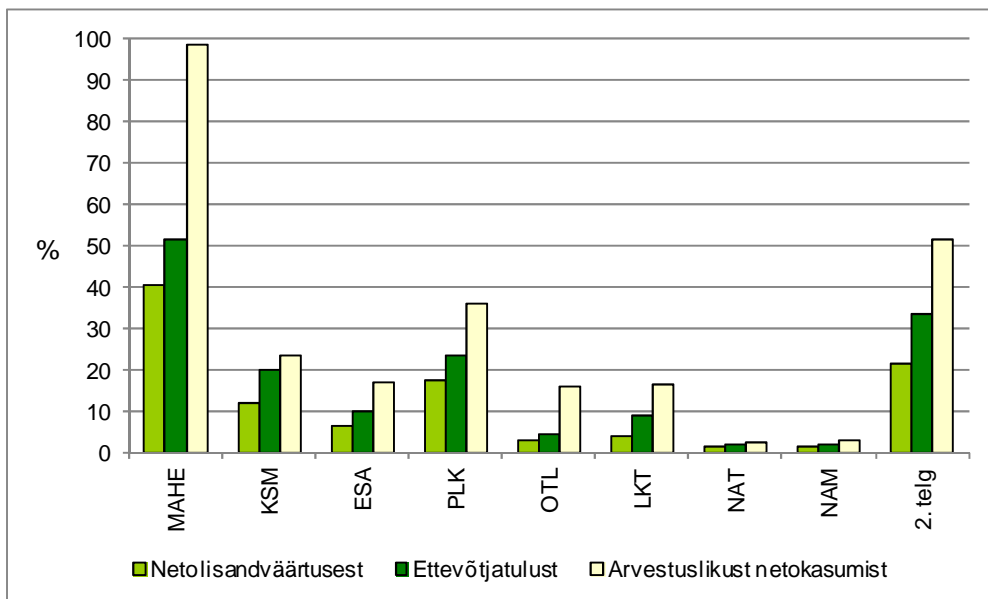
FADN andmetel kasutati 2012. aastal tööjõudu keskmiselt 1,94 aastaühikut ettevõtte kohta, millest 47% (2011. a 49% ja 2010. a 48%) moodustas tasustamata tööjõud. Tasustatud tööjõu osatähtsus kogu tööjõukulus erines oluliselt MAK 2. telje toetusi taotlenud tootjate gruppide lõikes –MAHE tootjate grupis oli üle 60% kogu tööjõukulust tasustamata (2011. a 70%), samas KSM tootjate grupis ainult 22% (2011. a 25%). Seetõttu on analüüsitud ka arvestuslikku netokasumit (ANK), kus ettevõtjatulust lahutatakse tasustamata tööjõukulu tasustatud tööjõu palgatasemel. Arvestuslik netokasum on eriti oluline just väiketootjate majandustulemuste hindamisel, et väärtustada ka palgata töötavate omanike ja pereliikmete tööaega, mille eest tasu ei makstud.

Eesti keskmine põllumajandustootja tootis 2012. aastal arvestuslikku netokasumit 6 818 eurot tööjõu aastaühiku kohta. Tööjõu aastaühiku kohta arvestatuna tootsid 2012. aastal kõige rohkem arvestuslikku netokasumit KSM ja NAM tootjad (vastavalt 14 122 eurot/TJÜ ja 12 058 eurot/TJÜ) ning kõige vähem OTL ja LKT tootjad (vastavalt 2 356 eurot/TJÜ ja 4 475 eurot/TJÜ). ESA ja MAHE tootjad tootsid arvestuslikku netokasumit tööjõu aastaühiku kohta vastavalt 7 740 ja 8 500 eurot.

Põllumajandusmaa hektari kohta tootis Eesti keskmine põllumajandustootja 2012. aastal keskmiselt 114 eurot arvestuslikku netokasumit (2011. a 95 eurot ja 2010. a 58 eurot). Põllumajandusmaa hektari kohta arvestatuna tootsid 2012. aastal kõige rohkem arvestuslikku netokasumit KSM ja NAM tootjad (vastavalt 175 eurot/ha ja 158 eurot/ha). ESA ja MAHE tootjatel oli arvestuslik netokasum vastavalt 112 ja 101 eurot/ha.

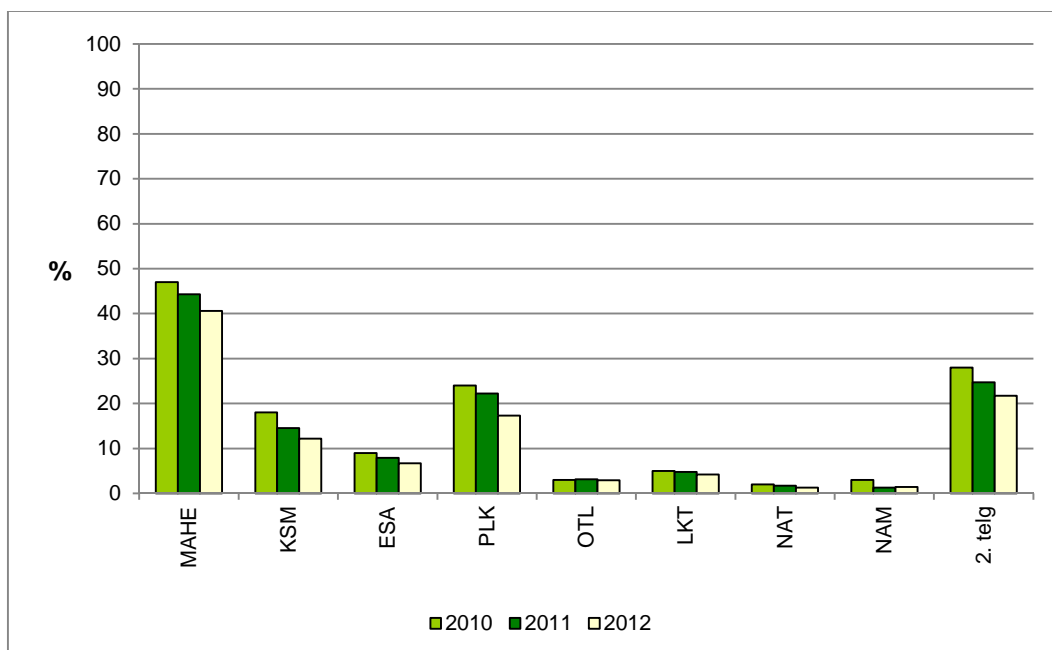
Toetuste mõju hindamisel on oluline jälgida ka toetuste osa erinevates majandusnäitajates (Joonis 7).





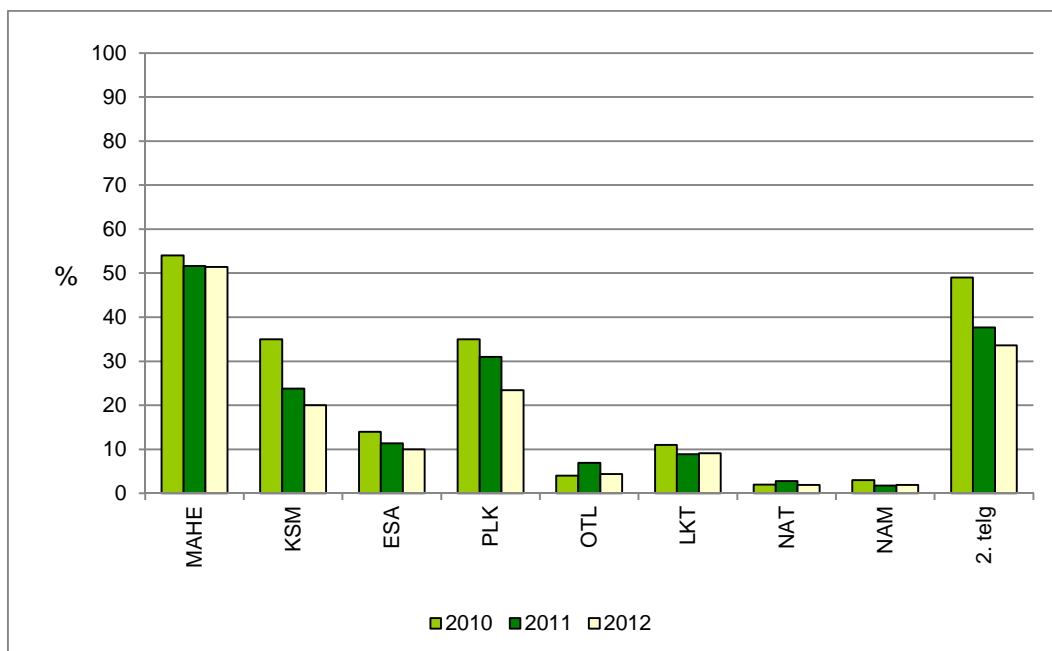
Joonis 7. MAK 2. telje meetme toetuse osatähtsus (%) tootjate netolisandväärtuse, ettevõtjatulu ja arvestusliku netokasumi struktuuris 2012 aastal (PMK 2013b andmetel)

2012. aastal vähenes toetuste osa netolisandväärtuse struktuuris enamikul 2. telje toetuste taotlejatel (Joonis 8). Suurim toetuste osa vähenemine netolisandväärtuse struktuuris oli PLK tootjatel (4,9%) ja MAHE tootjatel (3,7%). Toetuste osatähtsuse vähenemine viitab kogutoodangu väärtuse suurenemisele, mis on tingitud nii peamiste taime- ja loomakasvatussaaduste realiseerimishindade tõusust kui ka põllukultuuride kõrgematest saagikuse näitajatest võrreldes eelmiste aastatega.



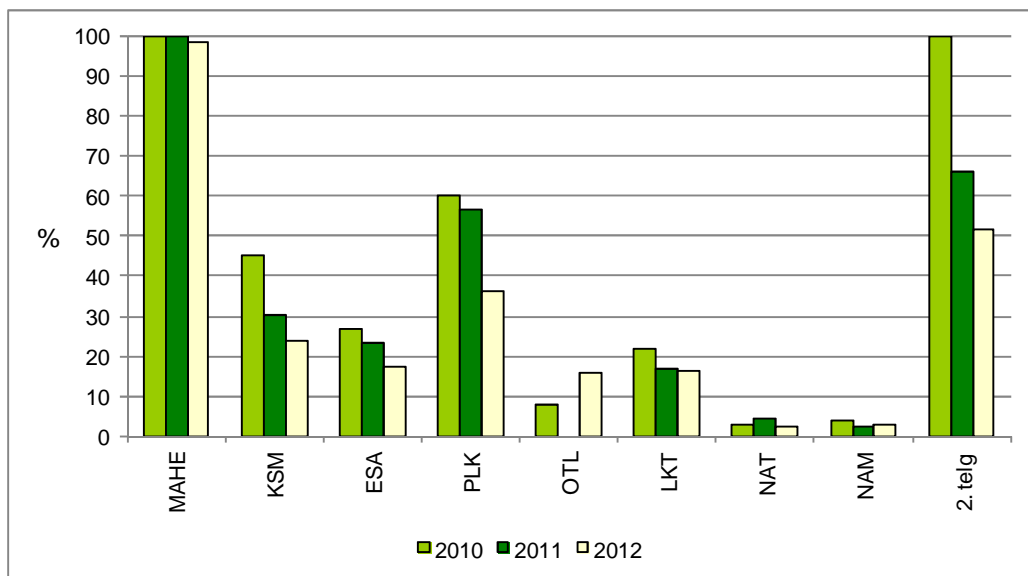
Joonis 8. MAK 2. telje meetme toetuse osatähtsus (%) tootjate netolisandväärtuse struktuuris perioodil 2010-2012 (PMK 2013b andmetel)

Sarnaselt netolisandväärtusele on ka meetme toetuse osa enamikel juhtudel ettevõtjatulu struktuuris 2012. aastal võrreldes eelmise aastaga vähenenud (Joonis 9). Erandiks on LKT tootjad, kellel on LKT toetuse osa ettevõtjatulus 2012. aastal pisut (0,2%) suurenenud.



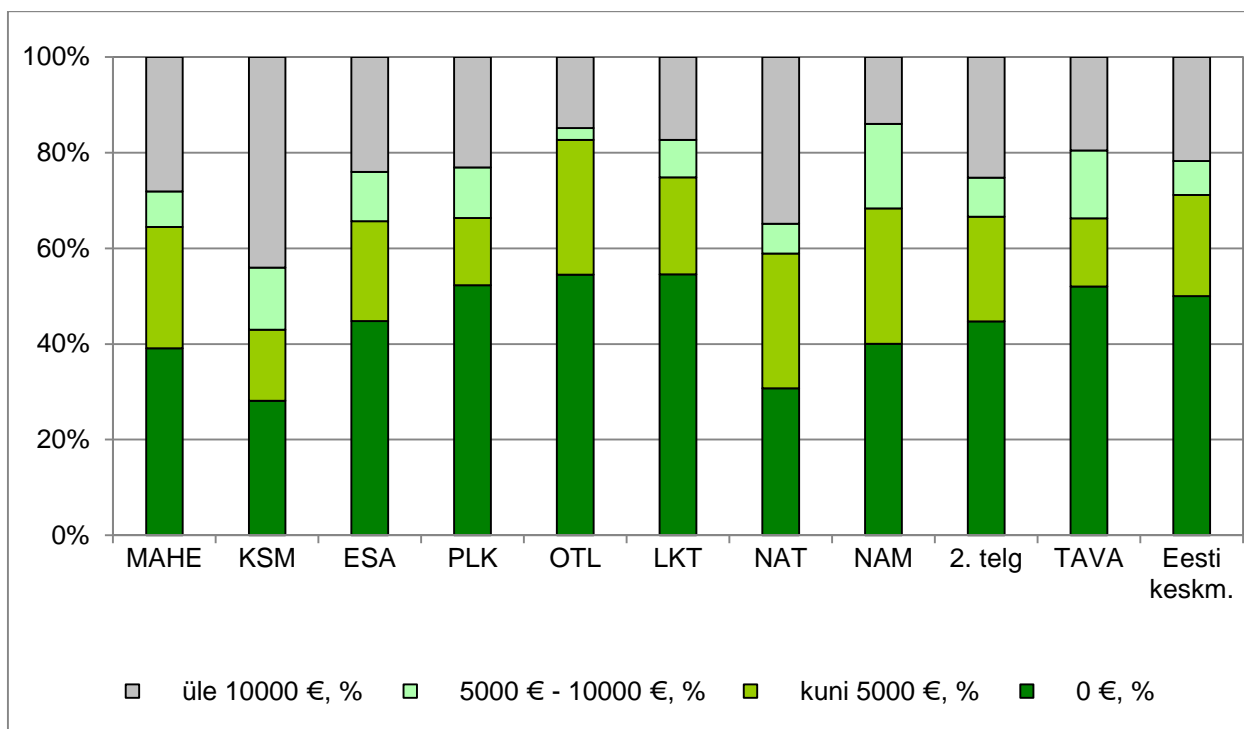
Joonis 9. MAK 2. telje meetme toetuse osatähtsus (%) tootjate ettevõtjatulu struktuuris perioodil 2010-2012 (PMK 2013b andmetel)

Toetuste osa arvestuslikus netokasumis on üldjuhul MAK 2. telje meetmete puhul vähenenud, erandiks OTL tootjate arvestuslik netokasum, mis 2011. aastal oli nii koos kui ka ilma OTL toetuseta miinuses (25 eurot/ha ilma toetuseta), kuid 2012. aastal moodustas OTL toetuse osa 8 % arvestuslikust netokasumist (Joonis 10). MAHE tootjate puhul on märgata esmakordselt viimaste aastate jooksul toetuse osa väikest vähenemist, mis viitab 2012. aasta soodsatest tingimustest suurenenud sissetulekule, kuid on siiski liiga väike, et vähendada MAHE tootjate sõltuvust toetusest.



Joonis 10. MAK 2. telje meetme toetuse osatähtsus (%) tootjate arvestusliku netokasumi struktuuris perioodil 2010-2012 (PMK 2013b andmetel)

Tootmise jätkusuutlikkuse säilitamise ja arendamise seisukohalt on investeeringud üheks määravamaks teguriks. Joonisel 11 on välja toodud põllumajandustootjad grupeerituna 2012. aastal tehtud investeeringute suuruse järgi väljendatuna TJÜ kohta. Investeeringud on jagatud nelja gruppi – üle 10 000 euro/TJÜ, 5 000 – 10 000 eurot/TJÜ, kuni 5 000 eurot/TJÜ ja 0 eurot/TJÜ, mis tähendab et 2012. aastal ei ole ühtegi senti kulutanud investeeringutele kulutatud. FADN andmetel kulutas 2012. aastal Eesti põllumajandustootja investeeringuteks 28 152 eurot keskmiselt ettevõtte kohta (2011. a 25 145 eurot). Analüüsi tulemustest selgus, et 53% Eesti põllumajandustootjatest ei ole 2012. aastal investeeringuid teinud. Kõige rohkem (üle 50%) mitteinvesteerinud ettevõtteid oli 2012. aastal PLK, OTL, LKT ja tavatootjate hulgas (Joonis 11) ning kõige vähem (alla 31%) KSM ja NAT tootjate hulgas.



Joonis 11. Tootjate jagunemine investeeringu suuruse järgi TJÜ kohta 2012. aastal. (PMK 2013b andmetel)

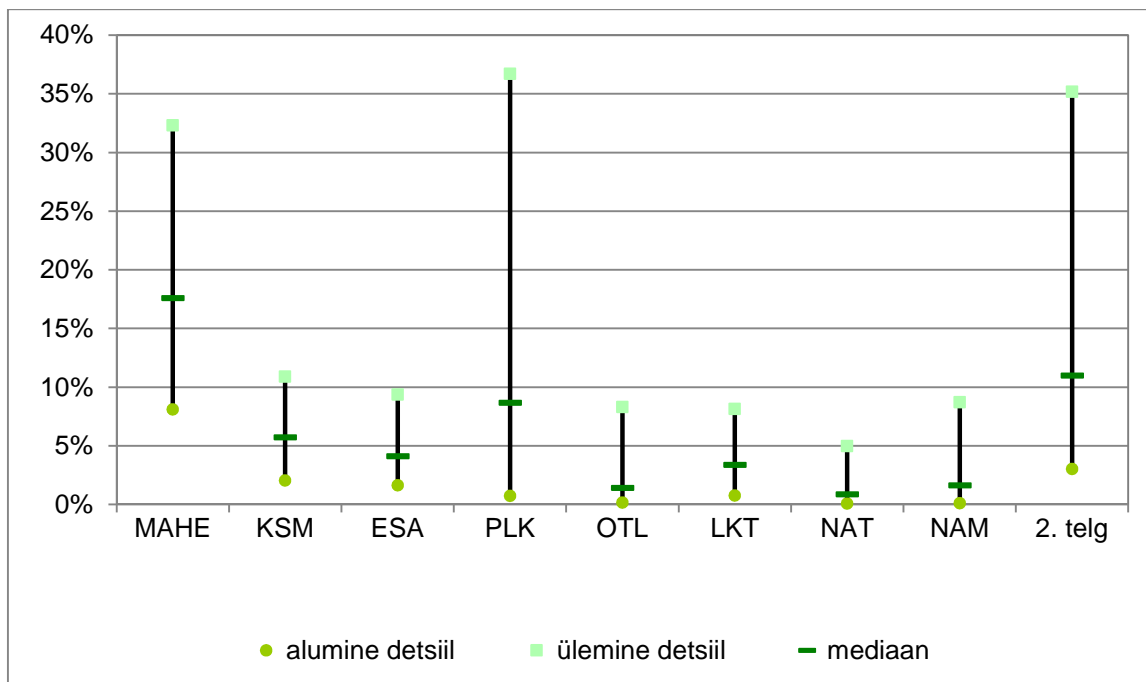
Alljärgnevalt on analüüsitud, milline on meetme toetuse osakaal sissetulekutes erinevaid toetusi saanud tootjate gruppide lõikes. Meetme toetuse osakaalu erinevuste hindamiseks on iga tootjate grupi juures kasutatud kolme indikaatorit: mediaan<sup>18</sup>, alumine detsiil<sup>19</sup> ja ülemine detsiil<sup>20</sup> (Joonis 12). Selgus, et kõige suurem erinevus meetme toetuse osakaalu osas oli PLK ja MAHE tootjatel. Näiteks, 10% PLK tootjatel moodustas PLK toetus sissetulekute vaid 1%, samas 10% ulatus see üle 37%.

Kõige väiksem erinevus meetme toetuse osakaalu osas oli ESA, LKT, NAM ja NAT tootjate hulgas. Näiteks, 10% ESA tootjatel moodustas ESA toetus 2% ning 10% ulatus see üle 9% sissetulekute.

<sup>18</sup> Mediaan jagab vastava grupi tootjad täpselt pooleks, millest suuremaid ja väiksemaid on ligikaudu võrdselt, kusjuures tootjad on järjestatud meetme toetuse osakaalu järgi sissetulekute kõrgemast madalamani

<sup>19</sup> Alumine detsiil kajastab konkreetse meetme osakaalu, millest väiksema osakaaluga tootjaid on 10%

<sup>20</sup> Ülemine detsiil on näitaja, millest suurema osakaaluga tootjaid on 10%



Joonis 12. MAK 2.telje meetme toetuse osakaalu (%) varieeruvus sissetulekutes 2012. aastal (PMK 2013b andmetel)

### Kokkuvõte

- Maakasutuse poolest olid kõige suuremad KSM, PLK ja NAM tootjad, kelle kasutada oli vastavalt 310,8; 198,5 ja 194,1 hektarit põllumajanduslikku maad. MAHE tootjal oli 2012. aastal kasutada keskmiselt 128,8 ha põllumajanduslikku maad. Seega võib järeldada, et KSM, PLK ja NAM kohustusega on liitunud just maakasutuse poolest suurimad põllumajandustootjad. Kui PLK, OTL ja LKT tootjatel oli üle 60% maast söodakultuuride all ning toetusmeetmetega on liitunud enamasti loomakasvatusega tegelevad tootjad, siis KSM tootjate puhul on tegemist enamuses taimekasvatusega tegelevate tootjatega (teravilja ja õlikultuuride all üle 59% maast).
- Eesti keskmisel põllumajandustootjal moodustasid toetused 21% sissetulekute struktuuris (2011. aastal 24%, 2010. aastal 27%). Erinevaid 2. telje toetusi taotlenud ettevõtetel on sõltuvus toetustest väga erinev ning toetuste osatähtsus sissetulekutes varieerub vahemikus 21%–47%.
- Tööjõuühiku kohta tootis Eesti keskmine põllumajandustootja 2012. aastal 14% suuremat netolisandväärtust kui 2011. aastal. Toetuste osatähtsus netolisandväärtuses oli 63% (2011. aastal 70%, 2010. aastal 79%). Suurim toetuse osatähtsuse vähenemine võrreldes 2011. aastaga oli PLK tootjatel – 4,9%.
- Eesti keskmisel põllumajandustootjal moodustas ettevõtjatulu koos toetustega 2012. aastal 12 531 eurot/TJÜ (2011. aastal 10 900 €/TJÜ, 2010.aastal 8398 €/TJÜ). Tööjõu aastauhiku kohta arvestatuna tootsid 2012. aastal kõige rohkem ettevõtjatulu NAM ja KSM tootjad (vastavalt 18 532 € ja 16 804 €) ning kõige vähem OTL ja LKT (vastavalt 8458 € ja 8150 €).
- Eesti keskmisel põllumajandustootjal moodustas ettevõtjatulu koos toetustega 2012. aastal 209 eurot/ha (2011. aastal 189 €/ha). Põllumajandusmaa hektari kohta arvestatuna tootsid



2012. aastal kõige rohkem ettevõtjatulu (k.a toetused) NAM, NAT ja KSM tootjad ning kõige vähem OTL ja LKT tootjad.

- Arvestuslikku netokasumit tootis põllumajandustootja 2012. aastal 6818 eurot tööjõu aastaühiku ja 114 € arvestuslikku netokasumit põllumajandusmaa hektari kohta. Tööjõu aastaühiku kohta arvestatuna tootsid 2012. aastal kõige rohkem arvestuslikku netokasumit KSM ja NAM tootjad (vastavalt 14 122 €/TJÜ ja 12 058 €/TJÜ) ning kõige vähem OTL ja LKT tootjad (vastavalt 2356 €/TJÜ ja 4475 €/TJÜ). Põllumajandusmaa hektari kohta arvestatuna tootsid 2012. aastal kõige rohkem ettevõtjatulu KSM ja NAT tootjad (vastavalt 175 €/ha ja 158 €/ha). ESA ja MAHE tootjatel oli arvestuslik netokasum vastavalt 112 ja 101 eurot/ha.
- Toetuste osa arvestuslikus netokasumis on üldjuhul MAK 2. telje meetmete puhul vähenenud.
- 2012.aastal kulutas Eesti põllumajandustootja investeeringuteks 28 152 eurot keskmiselt ettevõtte kohta (2011. aastal 25 145 €). 53% Eesti põllumajandustootjatest ei ole 2012. aastal investeeringuid teinud. Kõige rohkem (üle 50%) mitteinvesteerinud ettevõtteid oli 2012. aastal PLK, OTL ja LKT tootjate hulgas ning kõige vähem (alla 31%) KSM ja NAT tootjate hulgas.