



## **Euroopa Liidu ühise põllumajanduspoliitika (ÜPP) raames välja makstud toetuste jaotumine 2013. a. andmetel.**

Töö teostaja: Põllumajandusuuringute Keskus, Põllumajanduskeskkonna seire büroo, FIE Eduard Matveev

### **ÜPP TOETUSTE JAOTUMINE MAAKONNITI**

MAK 2. telje meetmetoetuste üldisesse põllumajandustoetuste konteksti paigutamiseks ning laiema tausta saamiseks toetuste võimalikust mõjust maakonnas, on vaadeldud ÜPP I ja II samba toetuste jagunemist maakondade vahel perioodil 2007-2013.

Toetuste maakondlikul jaotamisel võeti aluseks 2007.-2013. aastal PRIA poolt välja makstud toetused. Arvesse võeti kõik ÜPP I samba ja II samba ehk MAK kolme telje ja LEADER telje toetused.

I samba toetuste analüüsimisel võeti arvesse:

- otsetoetused:
  - ammlehma kasvatamise täiendav otsetoetus,
  - piimasektori eritoetus,
  - ute täiendav otsetoetus,
  - piima täiendav otsetoetus,
  - põllumajanduskultuuri täiendav otsetoetus,
  - heinaseemne täiendav otsetoetus,
  - ute kasvatamise täiendav otsetoetus,
  - veise täiendav otsetoetus,
  - ühtne pindalatoetus.
- põllumajanduse turukorralduse toetused:
  - eksporditoetus,
  - teavitamis -ja müügiesendustoetus,
  - eraladustamise toetus,
  - köögiviljasektori erakorraline abi,
  - mesinduse eritoetus EAGF,
  - toiduabi,
  - koolipiima toetus,
  - koolipuuvilja toetus.
- riiklikud toetused:
  - praktikatoetus,
  - põllumajanduskindlustustoetus,
  - põllumajandusloomade aretustoetus,
  - põllumajandustootjate asendamise toetus,
  - turuarendustoetus.

II samba ehk MAK 2007-2013 meetmetoetustest võeti analüüsimisel arvesse perioodil 2007-2013 väljamaksmisele kuulunud 1., 2., 3. telje ja LEADER meetme toetused.

- 1. telje toetused:
  - koolitus- ja teavitustegevuse toetus,
  - noorte põllumajandustootjate tegevuse alustamise toetus,
  - põllumajandustootjatele ja metsavaldajatele nõuandeteenuse võimaldamise toetus,



- nõuetele vastavuse ning töötervishoiu ja tööohutuse alase nõuandeteenuse võimaldamise toetus,
- investeeringud mikropõllumajandusettevõtete arendamisse,
- investeeringud loomakasvatusehitistesse,
- investeeringud bioenergia tootmisse,
- metsade majandusliku väärtuse parandamise toetus,
- metsandussaadustele lisandväärtuse andmise (arendusprojekti elluviimine) toetus,
- kahjustatud metsa taastamine ja metsatulekahju ennetamise toetus,
- metsandussaadustele lisandväärtuse andmise toetus,
- põllumajandustoodete ja mittepuiduliste metsandussaaduste töötlemise toetus,
- põllu- ja metsamajanduse infrastruktuuri toetus,
- tootjarühmade alustamise toetus,
- elatuspõllumajandusettevõtete toetus.
- 2. telje toetused:
  - ebasoodsamate alade toetus (ESA),
  - Natura 2000 toetus põllumajandusmaale (NAT),
  - keskkonnasõbraliku majandamise toetus (KSM),
  - mahepõllumajandusliku tootmise toetus (MAHE),
  - ohustatud tõugu looma pidamise toetus (OTL),
  - poolloodusliku koosluse hooldamise toetus (PLK),
  - loomade heaolu: loomade karjatamise toetus (LKT),
  - vähetootlikud investeeringud, kiviaia taastamise toetus (KIA),
  - Natura 2000 toetus erametsamaale (NAM).
- 3. telje toetused:
  - mittepõllumajandusliku tegevuse suunas mitmekesistamise toetus,
  - külade uuendamise ja arendamise toetus,
  - mikroettevõtete arendamise, külade uuendamise ja arendamise toetus,
  - Eesti lairiba internetivõrgu katvuse tõstmise toetus.
- LEADER meede:
  - LEADER projektide toetus,
  - LEADER tegevusgruppide toetus.

Toetuste jaotamisel maakonniti (Lisa 1) on aluseks võetud PRIA kliendiregistris olev toetuse saaja postiaadress, kuna toetuste sidumine konkreetse tegevusmaakonnaga on keeruline. Postiaadress näitab tavajuhtudel seda põllumajandustootja kontori asukohta või elukohta, mille ta ise on esitanud PRIA kliendiregistrisse ning mida uuendatakse juhul, kui PRIA-sse on põllumajandustootja poolt sellekohane avaldus esitatud. Põllumajandustootjate maad võivad paikneda mitmes maakonnas ja seetõttu tuleb arvestada, et antud maakondlik jaotus ei pruugi näidata tegelikke toetuste kasutamise piirkondi. 2007.-2009. aasta kohta käivate andmete analüüsil on kasutatud PRIA andmepäringut 02.03.2015 seisuga, 2010. aasta kohta 26.09.2011 seisuga, 2011. aasta kohta 15.02.2012 seisuga, 2012. aasta kohta 10.01.2013 seisuga ja 2013. aasta kohta 15.04.2014 seisuga.

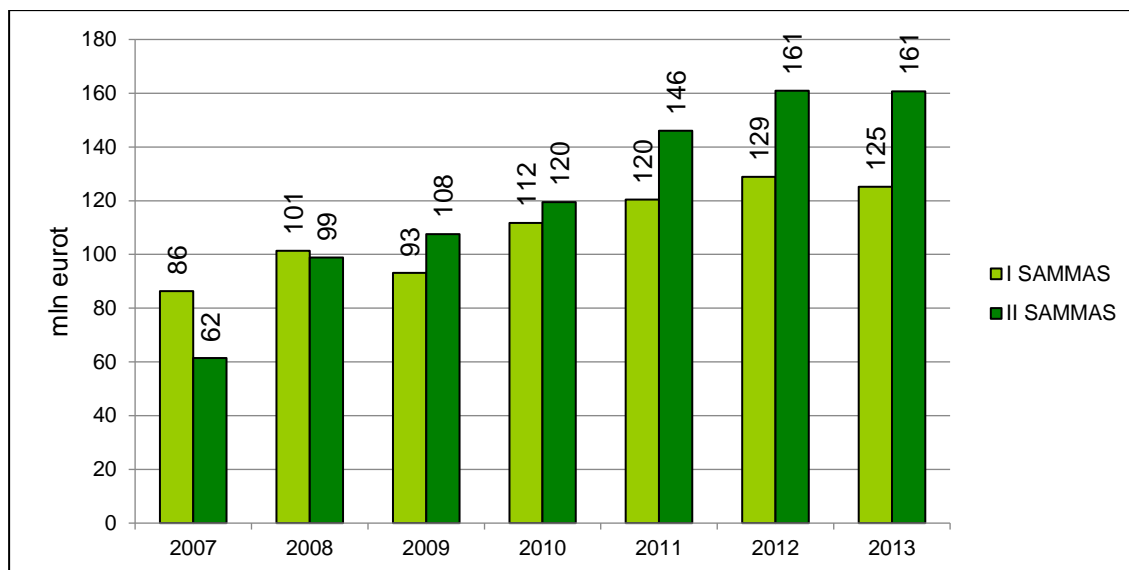
### ÜPP I ja II samba toetuste jaotumine

Sarnaselt 2012. aastale rakendati ka 2013. aastal Eestis toetuste ümbersuunamist ehk teisisõnu taotlejale makstavate otsetoetuste kogusumma vähendamist<sup>1</sup>. Nimetatud vähendamisi

<sup>1</sup> Vähenduste aluseks on nõukogu määruse (EÜ) nr 73/2009 artikkel 7 lõige 1 punkt d ja lõige 2 ning artikkel 132 lõige 2 punkt b



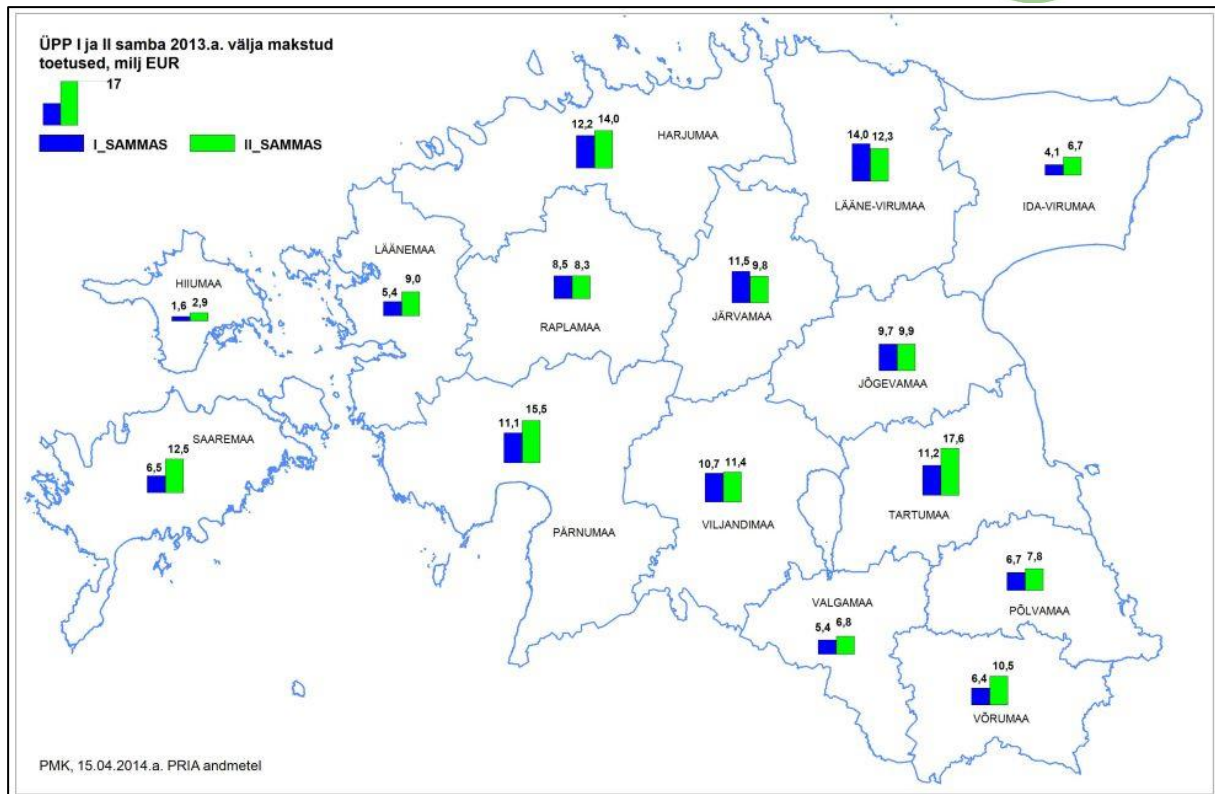
rakendatakse taotlejatele, kelle otsetoetuste kogusumma on üle 5000 euro. Lisaks rakendus 2013. aastal Eestis finantsdistsipliin<sup>2</sup>, mis puudutab EL eelarvest rahastatavate toetuste vähendamist ehk ÜPT-d ja piimasektori eritoetust. (PM, 2014a) 2013. aastal maksti nii I kui ka II samba toetusi välja vähem kui 2012. aastal. I samba raames väljamakstud toetuste summa oli 125,2 mln eurot, mis on 3,7 mln eurot vähem kui eelneval aastal ja II samba raames vastavalt 160,6 ja 0,3 mln eurot (Joonis 1).



Joonis 1. ÜPP I ja II samba väljamakstud toetused aastatel 2007-2013 (PMK, 2014a); (PRIA, 15.04.2014 ja 02.03.2015 andmetel)

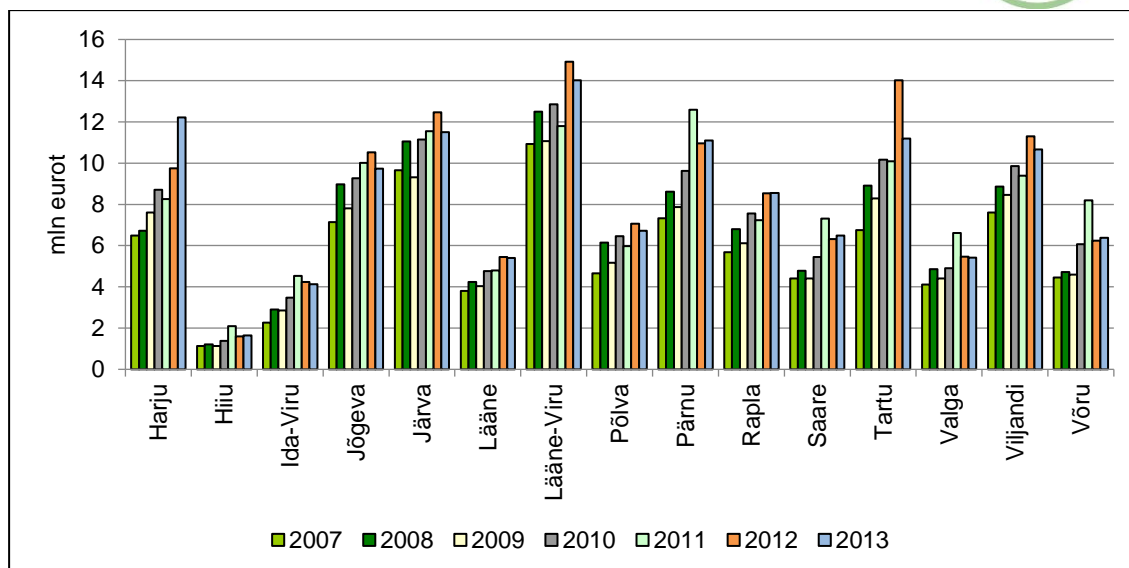
2013. aastal said põllumajandustootjad enamustes Eesti maakondades II samba toetusi enam kui I samba toetusi, v.a Järvamaa, Lääne- Virumaa ja Raplamaa põllumajandustootjad, kus I samba toetusi maksti välja vastavalt 11,5; 14 ja 8,5 mln eurot ning II samba toetusi vastavalt 9,8; 12,3 ja 8,3 mln eurot (Joonis 2).

<sup>2</sup> Euroopa Nõukogu on finantsdistsipliini (otsetoetuste summa vähendamine) rakendamiseks vastu võtnud määruse (EÜ) nr 1181/2013, milles käsitletakse määruses (EÜ) nr 73/2009 sätestatud otsetoetuste kohandamise määra kehtestamist 2013. kalendriaastaks. Määruse (EÜ) nr 1181/2013 kohaselt on otsetoetuste kohandamise määr üle 2 000 euro suurustele otsetoetuste summadele 2,5%.



Joonis 2. ÜPP I ja II samba välja makstud toetuste jagunemine maakonniti 2013. aastal (PMK, 2014a); (PRIA, 15.04.2014 andmetel)

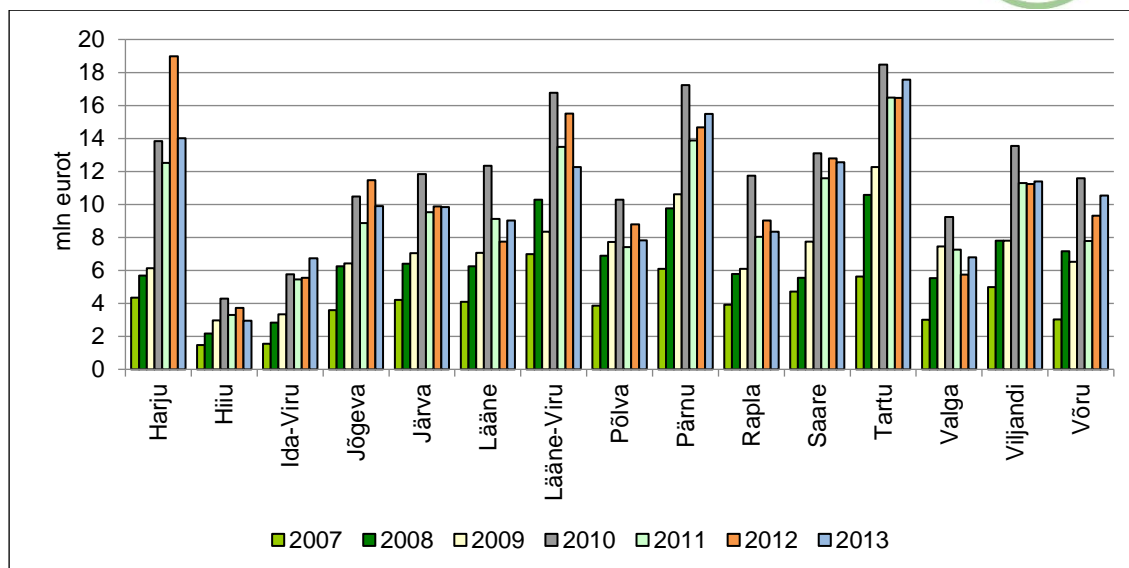
Lääne-Virumaa põllumajandustootjad said sarnaselt eelnevatele aastatele ka 2013. aastal kõige enam I samba toetusi (14,0 mln eurot) (Joonis 3). Järgnesid Harjumaa (12,2 mln eurot) ja Järvamaa (11,5 mln eurot). Kuigi 2013. aastal enamikes maakondades võrreldes 2012. aastaga toetused kas vähenesid või jäid samale tasemele, on võrreldes 2007. aastaga I samba toetuste kogusumma suurenenud, seda eriti Harjumaal, Tartumaal ja Pärnumaal (vastavalt 5,7; 4,4 ja 3,8 mln eurot). Kogusumma suurenemise põhjuseks võib olla nii suurenenud toetuse saajate arv maakonnas kui ka rahaliste vahendite maht, näiteks on suurenenud ÜPT ühikumäär 48,56 eurot/ha 2007. aastal 109,20 euroni/ha 2013. aastal (PRIA, 2014a).



Joonis 3. ÜPP I samba toetuste kogusumma maakondade lõikes aastatel 2007-2013 (PMK, 2014a); (PRIA, 15.04.2014 ja 02.03.2015 andmetel)

II samba toetuste 2013. aasta kogusumma oli kõige kõrgem Tartumaal (18 mln eurot), järgnesid Pärnumaa (16 mln eurot) ja Harjumaa (14 mln eurot) (Joonis 4). Võrreldes 2012. aastaga on toetuste kogusumma kõige enam kasvanud Läänemaal (1,3 mln eurot) ja kõige enam vähenenud Harjumaa (5 mln eurot). Üheks vähenemise põhjuseks võib olla 2. telje meetmete kohustusperioodide lõppemine 5243 taotlejal 2013. aastal (PM, 2014c).

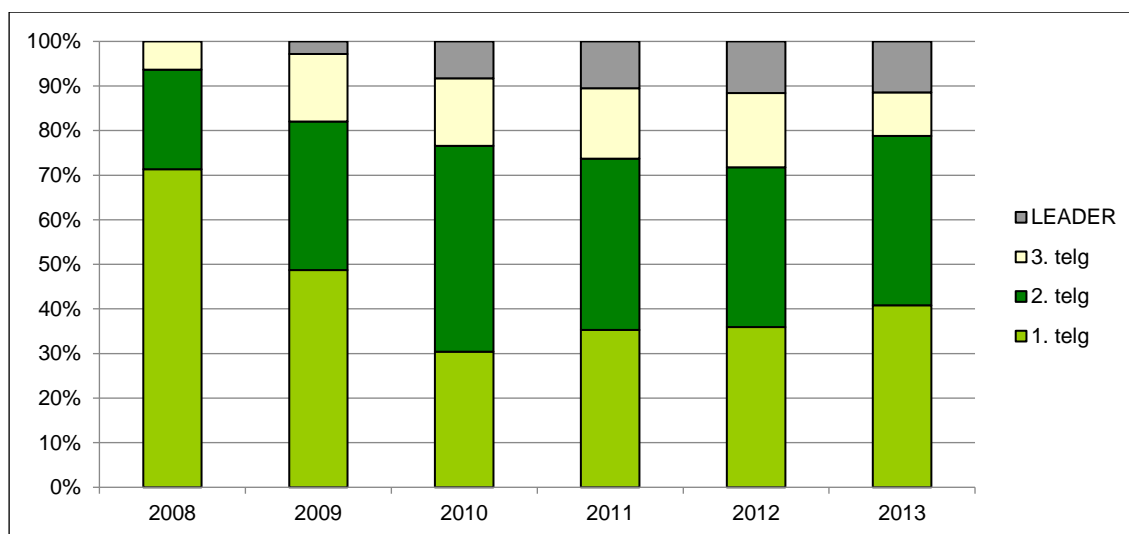
Võrreldes 2007. aastaga on II samba toetuste kogusumma enim kasvanud Tartumaal, Harjumaa ja Pärnumaal (vastavalt 11,9; 9,7 ja 9,4 mln eurot). Kogusumma suurenemine aastate võrdluses tuleneb nii MAK 2007-2013 rakendamise lisandunud meetmetest, suurenenud toetuse saajate arvust kui ka rahaliste vahendite kasvust. Näiteks on alates 2009. aastast igal aastal lisandunud üle 400 esmakordselt investeeringutoetust saanud ettevõtja. Kaks või enam korda toetust saanud ettevõtjate arv on 1121 ehk 38% (EMÜ, 2013). 2007. aastal esitati MAK 2007-2013 2. telje meetmete kohta kokku 2953 taotlust (MAK 2004-2006 kohta 9873 taotlust) (PM, 2008b), 2013. aastal aga võeti 2. telje raames vastu 23 042 taotlust. Arvuliselt kõige enam, 9331 taotlust, esitati ESA toetuse raames ning need moodustasid taotluste koguarvust 40%. Kõige vähem, 44 taotlust, võeti vastu SRT meetme raames. (PM, 2014c).



Joonis 4. ÜPP II samba toetuste kogusumma maakondade lõikes aastatel 2007-2013 (PMK, 2014a); (PRIA, 15.04.2014 ja 02.03.2015 andmetel)

### ÜPP II samba toetuste jaotumine

MAK 2007-2013 programmdokumendis on nii 1. kui ka 2. telje jaoks MAK eelarvest planeeritud suhteliselt võrdne osa (vastavalt 36% ja 38%). Meetmete lõikes täpsemad summad määrati põllumajandusministri käskkirjaga igaks eelarveaastaks. MAK 2007-2013 raames väljamakstud toetustest moodustasid 2013. aastal kõige suurema osa 1. telg (41%) ja 2. telg (38%), järgnesid LEADER (11%) ning 3. telg (10%) (Joonis 5). Perioodi võrdlusest selgub, et MAK 2007-2013 raames väljamakstud toetuste osakaalud on telgede lõikes aastate jooksul muutunud. Kui 2008. aastal oli väljamakstud toetuste kogusummas suurim osakaal 1. telje toetustel (71%), siis aastate jooksul on 1. telje osakaal vähenenud, jäädes 30-49% piirsesse. 2. telje osakaal on perioodi lõikes olnud 22-46%, 3. telje osakaal 6-17% ja LEADER 3-12% väljamakstud toetuste kogusummast.



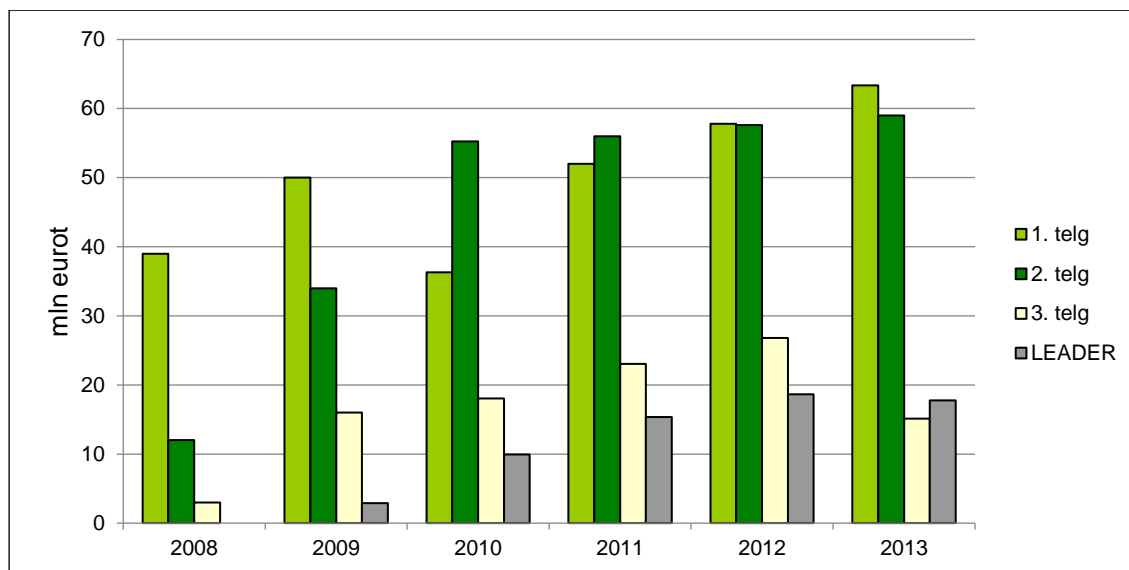
Joonis 5. MAK 2007-2013 raames väljamakstud toetuste osatähtsus telgede lõikes aastatel 2008-2013 (PMK, 2014a); (PRIA, 15.04.2014 ja 02.03.2015 andmetel)

2013. aastal kasvas sarnaselt eelnevatele aastatele väljamaksete kogusumma esimese ja teise telje lõikes (Joonis 6). 2013. aastal maksti 1. telje toetusi 6 mln eurot ja 2. telje toetusi 1 mln



eurot enam kui 2012. aastal. Kolmanda telje ja Leaderi väljamaksete kogusumma vähenes võrreldes 2012. aastaga vastavalt 12 ja 1 mln eurot.

Väljamaksete kogusumma muutused on seletatavad sellega, et kui 2007. aastal toimus peamiselt MAK 2007-2013 meetmetoetuste taotlemistingimuste väljatöötamine ja 2008. aastal tehti algust toetuste määramise ja väljamaksmisega taotlejatele, siis aastatel 2009-2012 on toimunud enamuse (20) MAK 2007-2013 meetme rakendamine – nii taotlusvoorude avanemine, toetussummade määramine kui ka väljamaksmine (PM, 2013b). 2013. aastal võeti taotlusi vastu 13 meetme raames ning ülejäänud meetmete raames toimusid määramised ja maksmised (PM, 2014c).



Joonis 6. MAK 2007-2013 toetuste väljamaksmine telgede kaupa aastatel 2008-2013 (PMK, 2014a); (PRIA, 15.04.2014 ja 02.03.2015 andmetel)

MAK 2007-2013 1. telg on suunatud põllumajanduse ja metsanduse konkurentsivõime ja põllumajandusvaldkonna inimpotentsiaali arendamisele, mille meetmete raames maksti 2013. aastal välja enim toetusi Tartumaa põllumajandustootjatele – 9,5 mln eurot (2012. a 7,8 mln eurot), järgnesid Pärnumaa ja Jõgevamaa vastavalt 7,1 ja 5,3 mln eurot (2012. a vastavalt 5,9 ja 5,4 mln eurot) (Joonis 7). 1. telje tulemusi mõjutab 2013. aastal peamiselt meetme 1.2 (noorte põllumajandustootjate tegevuse alustamise toetus) rahastamiseks tehtavad maksed, vastava toetuse mõju kajastab põhjalikumalt Eesti Maailikool<sup>3</sup>.

2. telje raames rakendatavad põllumajanduse tootmisviisid peaksid tagama hea keskkonnaseisundi ning põllumajanduslik maakasutus peab säilima ka piirkondades, kus see on oluline traditsiooniliste maastike kujunduses ning kõrge loodusväärtusega alade säilimisel, mistõttu on vastavate alade suurema osakaaluga maakondades väljamakstud toetuste kogusumma suurem. 2. telje toetusi maksti 2013. aastal välja enim Pärnumaa põllumajandustootjatele - 5,8 mln eurot (2012. a 5,8 mln eurot), järgnesid Saaremaa ja Tartumaa vastavalt 5,5 ja 5,1 mln eurot (2012. a vastavalt 5,3 ja 5,0 mln eurot).

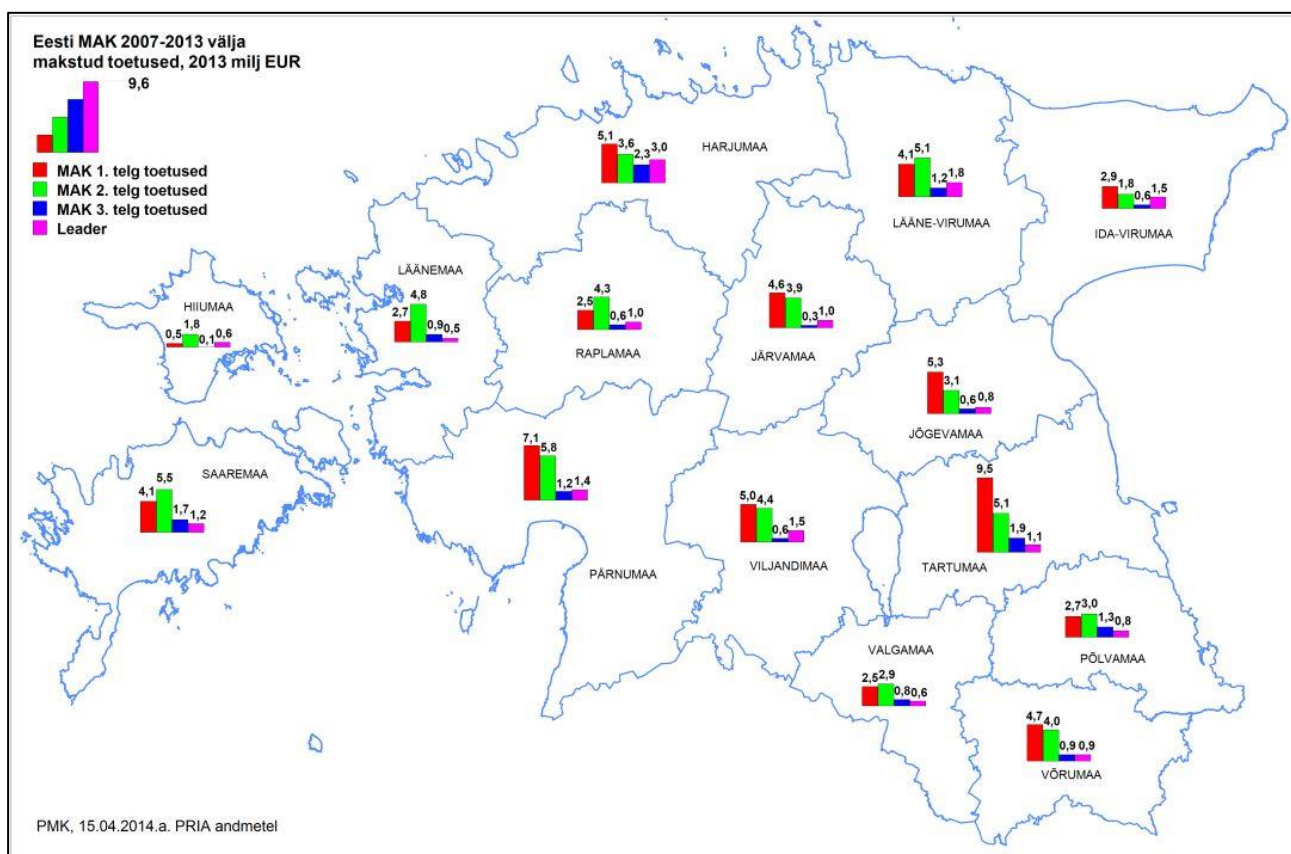
3. telg on suunatud maapiirkondade elukvaliteedi parandamisele ja majandustegevuse mitmekesistamise soodustamisele, selleks toetatakse külade uuendamist ja arendamist ning

<sup>3</sup> Eesti Maaülikool, Majandus- ja sotsiaalinstituut, maamajanduse uuringud ja analüüs <http://ms.emu.ee/uuringud>

maapiirkonna majandustegevuse mitmekesistamist. 2013. aastal oli avatud uutele taotlestele ainult meetme 3.1 (maapiirkonnas majandustegevuse mitmekesistamine) alameede 3.1.3 (bioenergia tootmise edendamise investeeringutoetus), muude alameetmete osas toimus pooleliolevate taotlusprotsesside menetlemine (PM, 2014c). Toetust maksti välja enim Harjumaa taotlejatele 8,4 mln eurot (2012. a 8,4 mln eurot), järgnesid Tartumaa ja Saaremaa vastavalt 1,9 ja 1,7 mln eurot (2012. a vastavalt 2,3 ja 2,8 mln eurot).

Leader-meetme rakendamine koosneb piirkondlike arengustrateegiate koostamisest, kohalike tegevusgruppide arendamisest ja kohalike tegevusgruppide strateegiate elluviimisest. Alates 2010. aastast, mil käivitusid Leader-projektid, on nende maht kasvanud. Suurim väljamakstud toetuse kogusumma oli 2013. aastal Harjumaal, kus toetuse kogusumma on kasvanud aasta-aastalt -2010. a 0,7 mln eurot 2013. aastal 3,0 mln euron. Lääne Virumaal on olnud aastate 2010-2013 lõikes aktiivseimad taotlejad, toetuse kogusumma vastavalt 1;1,7; 1,7 ja 1,8 mln eurot.

Erinevate toetuste lõikes (I, II samm ja riiklikud toetused) on suurima 2013. aastal väljamakstud kogusummaga maakond Tartu (29,8 mln eurot), järgnevad Harjumaa (27,7 mln eurot) ja Pärnumaa (26,8 mln eurot). Kõige väiksema väljamakstud kogusummaga on Hiiumaa (4,6 mln eurot).



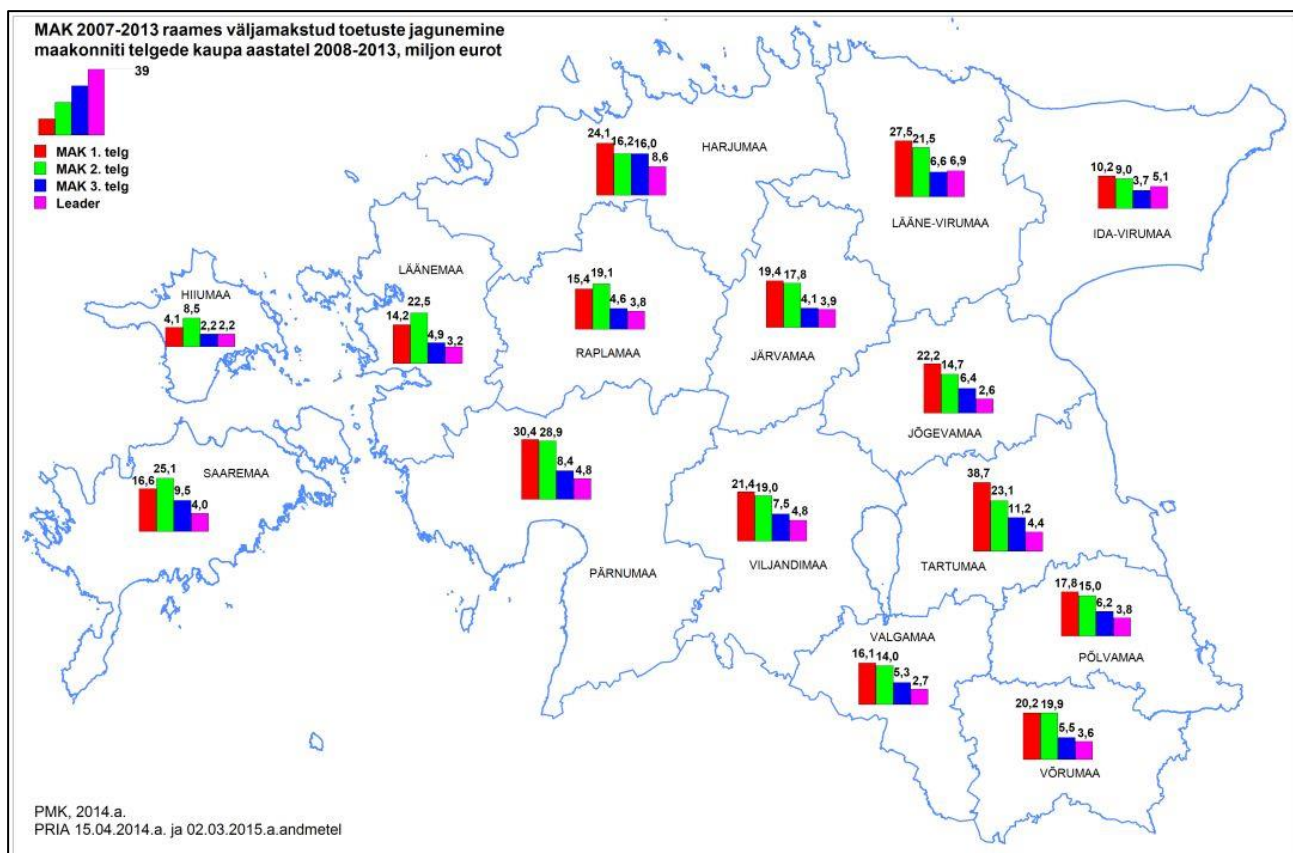
Joonis 7. MAK 2007-2013 raames väljamakstud toetuste jagunemine telgede kaupa 2013. aastal maakonniti (PRIA, 15.04.2014 andmetel)

Perioodi 2008-2013 jooksul on MAK 2007-2013 raames väljamakstud 1. telje toetusi enim Tartumaa tootjatele (38,7 mln eurot), järgnevad Pärnumaa (30,4 mln eurot), Lääne-Virumaa





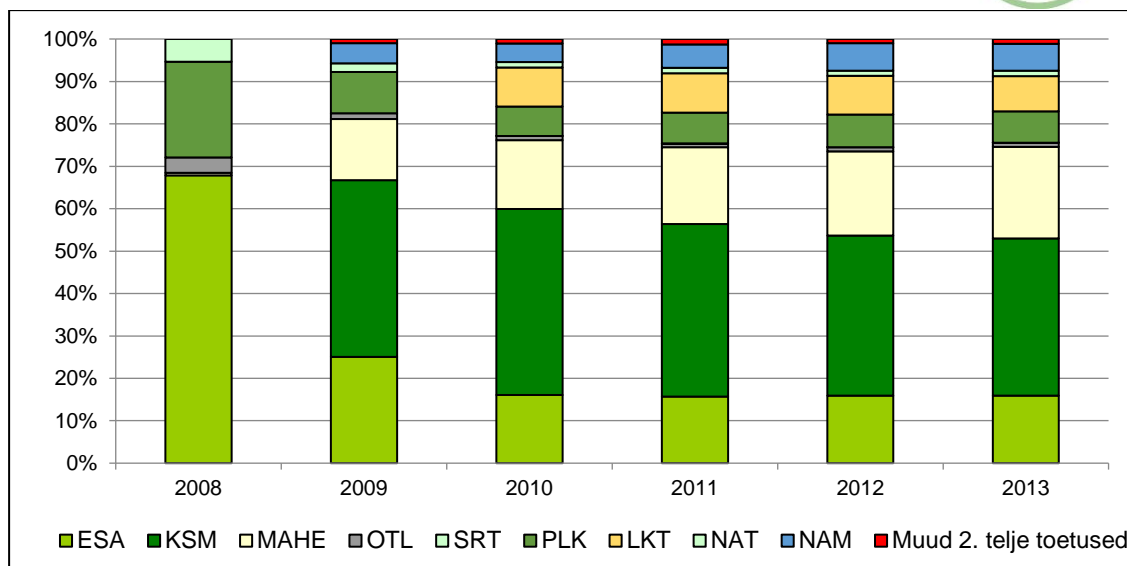
tootjad (27,5 mln eurot) (Joonis 8). 2. telje toetusi on enim makstud Pärnumaa tootjatele (28,9 mln eurot), 3. telje toetusi Harjumaa tootjatele (16 mln eurot) ja LEADER toetust samuti Harjumaa tootjatele (8,6 mln eurot).



Joonis 8. MAK 2007-2013 raames väljamakstud toetuste jagunemine telgede kaupa maakonniti, perioodil 2008-2013. (PMK, 2014a); (PRIA, 15.04.2014 ja 02.03.2015 andmetel)

### MAK 2007-2013 2. telje meetmetoetuste jaotumine

MAK 2007-2013 2. telje väljamakstud toetuste kogusummast moodustasid 2013. aastal kõige suurema osa KSM (37%) ja MAHE (22%), järgnesid ESA (16%), LKT (8%), PLK (7%) ja NAM (6%) (Joonis 9). Muude toetuste osakaal kokku kõigist toetustest oli 1%. 2012. aastal moodustasid suurema osa eelarvest samuti KSM, MAHE ja ESA vastavalt 38%, 20% ja 16%. Perioodi lõikes võib täheldada uute ja mahukate toetusmeetmete osakaalu suurenemist vastavalt nende rakendamisele – 2009. aastal lisandunud KSM ja MAHE ning 2010. aastal LKT vähendasid tunduvalt ESA ja PLK osakaalu väljamakstud toetuste kogusummas. Kui 2008. aastal oli ESA osakaal 68%, siis viimastel aastatel on ESA osakaal olnud vaid 16% väljamakstud toetuste kogusummast. KSM toetuse osakaal on jäänud aastate lõikes 37-42% piiresse.



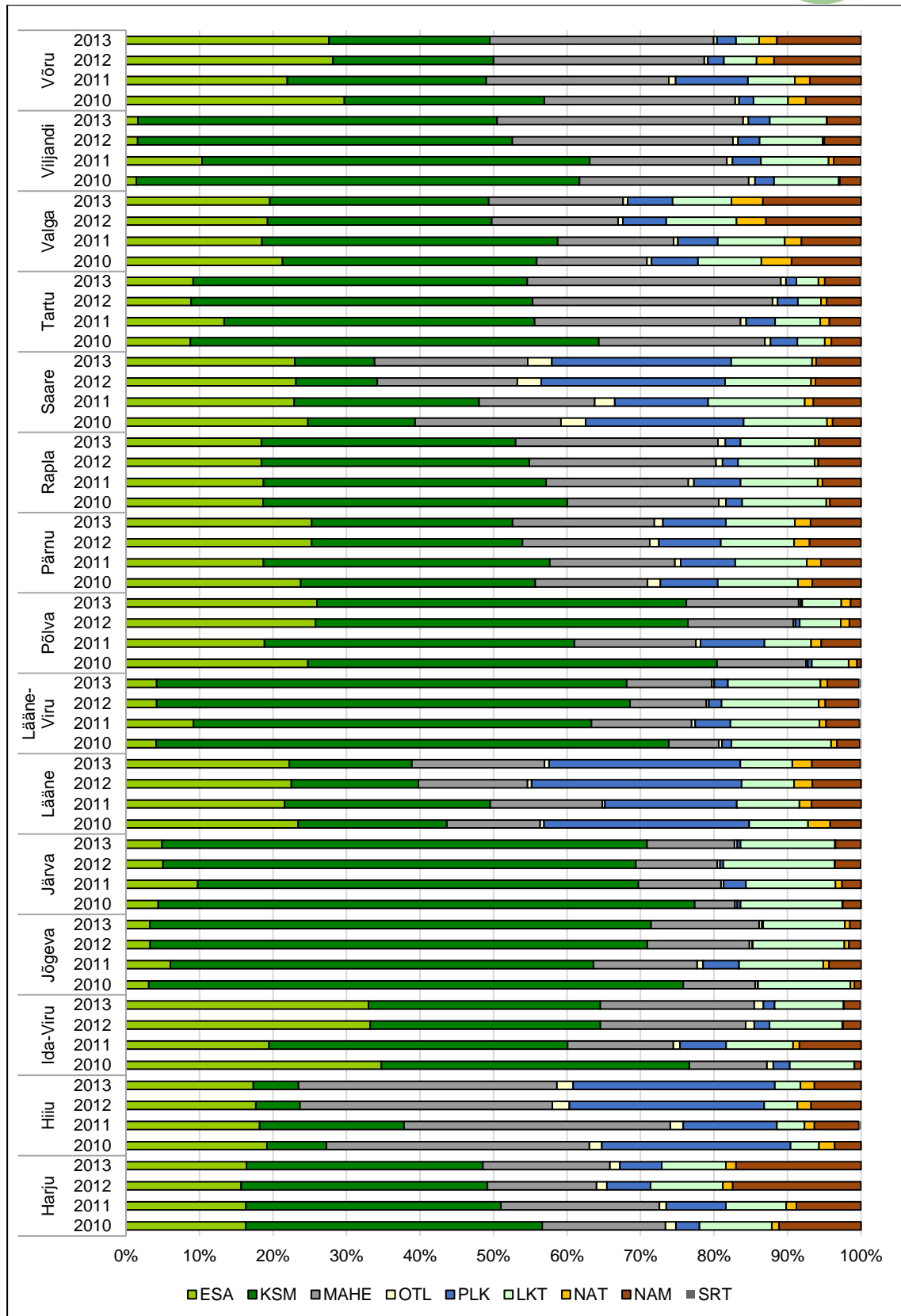
Joonis 9. MAK 2007-2013 2. telje väljamakstud toetuste struktuur aastatel 2008-2013 (PMK, 2014a); (PRIA, 15.04.2014 andmetel)

MAK 2007-2013 raames väljamakstud toetuste kogusummas on 2. telje erinevate toetuste hulgas 2013. aastal sarnaselt kahele eelnevale aastale KSM suurima osatähtsusega Jõgevamaa (68%), Järvamaa (66%) ja Lääne-Virumaa (64%) põllumajandustootjatel (Joonis 10). KSM osatähtsus on kõige väiksem Hiiumaal, moodustades 6% kõikidest 2. telje toetustest. Hiiumaal on samas suur osatähtsus sellistel toetustel, nagu MAHE (35%), PLK (27%) ja ESA (17%).

MAHE toetuse osatähtsus maakondade lõikes on 2013. aastal suurim Hiiumaa (35%) põllumajandustootjatel, järgnevad Tartumaa (34%), Viljandimaa (33%) ja Võrumaa (30%).

Eestis määratleti ebasoodsamad piirkonnad 2004. aastal valdade kaupa. Selle määratluse kohaselt asus 101 valda ebasoodsamates piirkondades, mille pindala moodustab umbes 50% riigi kogu territooriumist (PM, 2014). Seetõttu ei ole ESA toetuse osatähtsus 2. telje toetuste kogusummas võrreldav kõikide maakondade lõikes, kuid nende põllumajandustootjate osas, kelle maad paiknevad ebasoodsamas piirkonnas, on 2013. aastal ESA toetusel suurim osatähtsus sarnaselt eelnevatele aastatele Ida Virumaa (33%) ja Võrumaa (28%).

Poollooduslikke kooslusi on teatud piirkondades rohkem, nagu näiteks Lääne-Eestis ja saartel, mistõttu on PLK hooldamise toetuse osakaal neis piirkondades suurem. 2013. aastal moodustas PLK toetus Hiiumaal 27%, Läänemaal 26% ja Saaremaal 24% 2. telje väljamakstud toetuste kogusummast. 2013. aastal jäävad PLK osamäär muutused võrreldes 2012. aastaga enamasti 0-1% piiridesse, v.a Läänemaal ja Tartumaal, kus PLK osamäär on langenud vastavalt 3% ja 2%.



Joonis 10. MAK 2007-2013 2. telje väljamakstud toetuste jagunemine maakonniti aastatel 2010-2013 (PMK, 2014a); (PRIA, 15.04.2014 andmetel)



## ÜPP TOETUSTE JAOTUMINE PÕLLUMAJANDUSTOOTJATE SUURUSGRUPITI JA TOOTMISTÜÜBITI

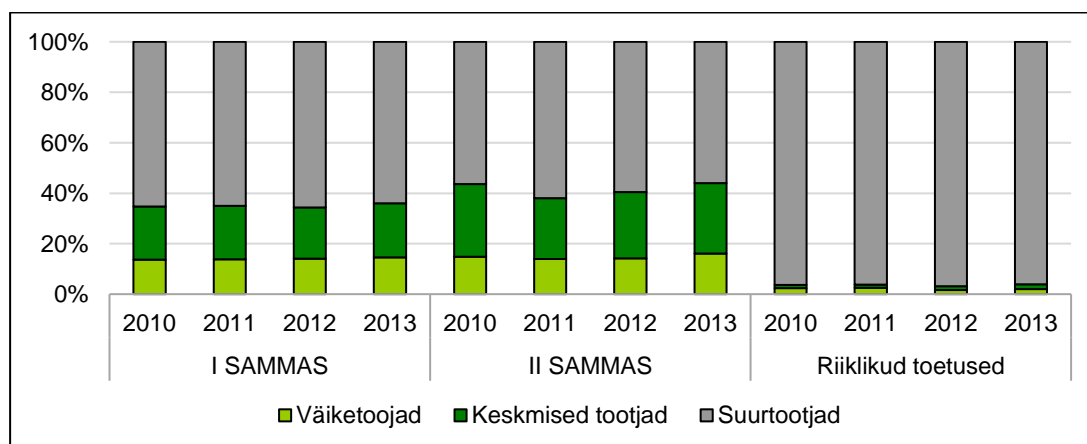
### ÜPP toetuste jagunemine põllumajandustootjate suurusgrupiti

ÜPP toetuste jaotumise analüüsil on aluseks võetud 2010.-2013. aastal PRIA poolt väljamakstud (I, II samm) toetused.

Toetuste analüüsil määrati igale PRIA põllumajandusloomade ja põllumassiivide registris olevale tootjale (kellel oli maid ja/või loomi) tootmistüüp ja majanduslik suurus vastavalt Euroopa Liidu FADN tüpoloogiale. Põllumajandusettevõtte tootmistüübi määramise aluseks on 2010. aruandeaastast kasutusele võetud põllumajanduslike majapidamiste tüpoloogia (EL komisjoni määrus (EÜ) nr 1242/2008). Uues põllumajanduslike majapidamiste liigituses on ettevõtte tootmistüübi ja majandusliku suuruse määramise aluseks standardkogutoodangu (SKT) väärtus eurodes. Standardkogutoodangu väärtus eurodes määratakse lähtudes hektarite ja loomade arvust selles majapidamises ning vastavatest standardtoodangu koefitsientidest.

Majandusliku suuruse alusel jaotatakse tootjad kolme gruppi: väiketootjad (SKT 4000-25 000 €), keskmise suurusega tootjad (25 000-100 000 €) ja suurtootjad (üle 100 000 €). FADN meetodika järgi peetakse professionaalseteks põllumajandustootjateks neid tootjaid, kelle standardkogutoodang ületab 4000 eurot, sellest väiksemaid tootjaid (SKT kuni 4000 €) võib tinglikult nimetada hobitaludeks. Majanduslikul suurusklassil põhinev toetuste täpsem jagunemine 2013. aastal on ära toodud lisas 2. Kogu perioodi (aastad 2007-2013) lõikes ei ole võimalik suurusgrupiti ja tootmistüübiti muutusi välja tuua, kuna meetodika muutusest tulenevalt on võrreldavad andmed olemas alates 2010. aastast.

Analüüsis arvesse võetud toetuste nimekiri on toodud alapeatükis 3.2.1 ÜPP toetuste jagunemine maakonniti. Suurtootjad said 2013. aastal I samba väljamakstud toetustest 64% ja II samba toetustest 56%, väiketootjad vastavalt 15% ja 16% (Joonis 11). I samba toetused moodustasid 2013. aastal enam kui poole suurtootjatele makstavatest toetuste kogusummast (57%). Väiketootjatel oli vastav näitaja 51% ja keskmise suurusega tootjatel 48%. II samba toetused olid 2013. aastal suurima osakaaluga keskmise suurusega tootjatel (52%). Riiklike toetuste jagunemine on olnud aastate jooksul oluliste muutusteta, enamuse (96-97%) toetustest makstakse suurtootjatele.



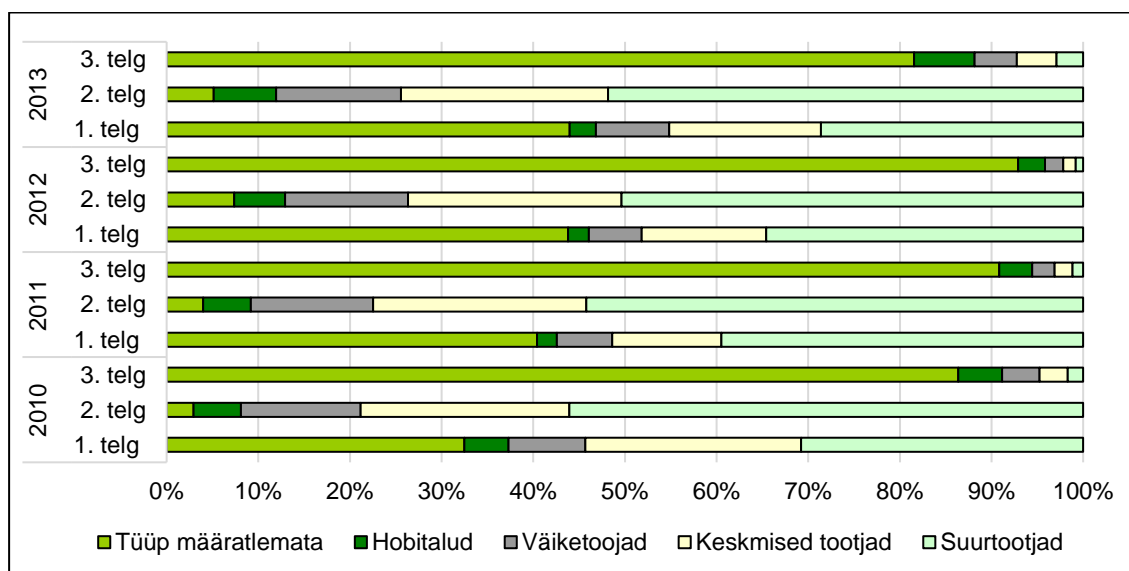
Joonis 11. ÜPP I ja II samba ning riiklike väljamakstud toetuste jagunemine majanduslike suurusklasside alusel aastatel 2010-2013 (PMK, 2014a); (PRIA, 15.04.2014 andmetel)



MAK 2007-2013 erinevate telgede analüüsisist selgus, et 2013. aastal said 29% 1. telje ja 52% 2. telje väljamakstud toetustest suurtootjad (Joonis 12). 3. telje väljamakstud kogusumma suurim osakaal on FADN tüpoloogia järgi määratlemata tootjatel<sup>4</sup> – 82%. Võrreldes eelnevate aastatega (2010.- 2012. a) ei ole olulisi muutusi toetuste jagunemises 2013. aastal toimunud. Mõnevõrra on vähenenud (11%) määratlemata tootmistüübiga tootjate osakaal 3. telje väljamakstud toetuste kogusummas.

MAK 2007-2013 raames väljamakstud toetuste kogusummas omasid põllumajandustootjate jaoks suurimat tähtsust 2. telje toetused. 2013. aastat 2012. aastaga võrreldes on tulemused jäänud suhteliselt samale tasemele. Väike- ja keskmise suurusega tootjatel on veidi suurenenud (7-8%) 1. telje ja vähenenud (8%) 2. telje toetuste osakaal. Suurtootjatel on suurenenud (3%) 2. telje ja vähenenud (4%) 1. telje osakaal. 2013. aastal moodustasid 1. telje toetused väike- ja suurtootjatel 37% ja keskmise suurusega tootjatel 43%. 2. telje toetused moodustasid väiketootjatel 58%, keskmise suurusega tootjatel 54% ja suurtootjatel 62%.

3. telje toetused moodustasid väiketootjatel 5% ja keskmise suurusega tootjatel 3%. Suurtootjatel on 3. telje osakaal ainult 1%, kuna nad reeglina ei sobi mikroettevõtja<sup>5</sup> määratluse alla.



Joonis 12. MAK 2007-2013 1, 2. ja 3. telje väljamakstud toetuste jagunemine majanduslike suurusklasside alusel aastatel 2010-2013 (PMK, 2014a); (PRIA, 15.04.2014 andmetel)

MAK 2007-2013 2. telje meetmetoetuste jagunemises majanduslike suurusklasside lõikes ei ole toimunud olulisi muutusi (Joonis 13). KSM toetus oli 2013. aastal kõige suurema osakaaluga 2. telje väljamakstud toetuste kogusummast suurtootjate hulgas (55%), järgnevad keskmise suurusega tootjad (30%) ja väiketootjad (10%). KSM toetuse osakaal on võrreldes

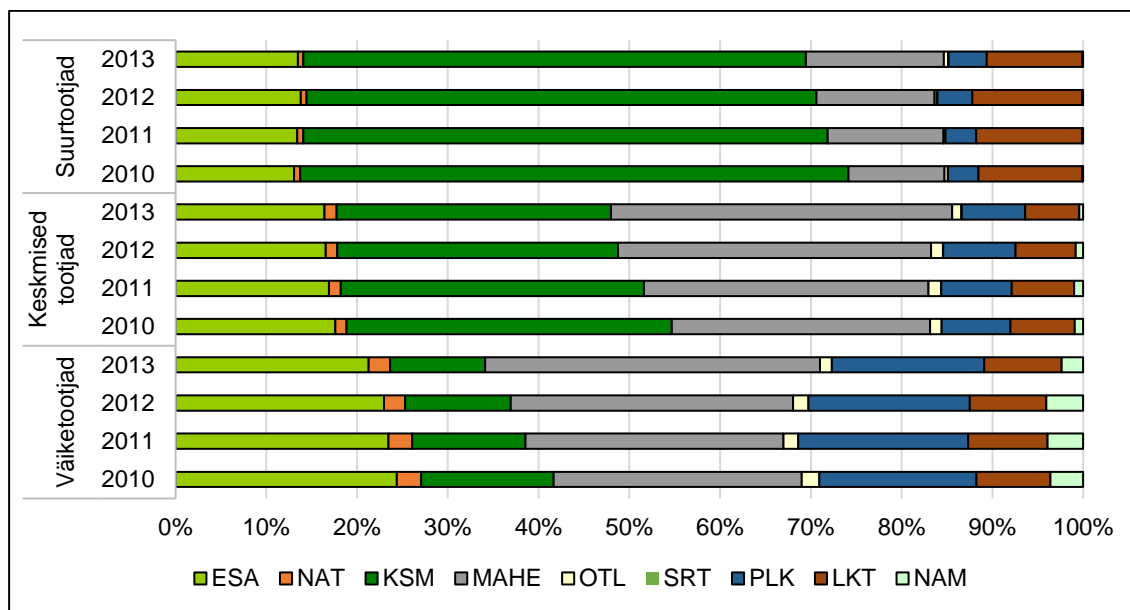
<sup>4</sup> FADN tüpoloogias järgi antakse igale tootjale, kellel on maid ja/või loomi tootmistüüp ja majanduslik suurus, 3. telg on aga suunatud maapiirkondade elukvaliteedi parandamisele ja majandustegevuse mitmekesistamise soodustamisele, mistõttu toetusi saavad taotlema ka maapiirkonnas tegutsevad ettevõtted, kellel ei pea olema põllumajandusmaid ega -loomi

<sup>5</sup> Euroopa komisjoni määruse (EÜ) nr 800/2008 artikli 2 punkti 7 mõistes on mikroettevõtjad need, kes annavad tööd vähem kui 10 inimesele ja kelle aastane müügitulu ja/või aastabilansi kogumaht ei ületa 2 mln eurot (PM, 2014)



2010. aastaga vähenenud keskmise suurusega tootjatel 6%, suurtootjatel 5% ja väiketootjatel 4%.

MAHE toetus oli 2013.aastal kõige suurema osakaaluga 2. telje väljamakstud toetuste kogusummast nii keskmise suurusega tootjate hulgas (38%) kui ka väiketootjate (37%) hulgas. Suurtootjate hulgas jääb MAHE toetuse osakaal suhteliselt madalaks (15%). MAHE toetuse osakaal 2. telje väljamakstud toetuste kogusummast on 2013. aastal võrreldes 2010. aastaga suurenenud vastavalt 9%, 10% ja 4%. MAHE toetuse osakaalu suurenemist võib põhjustada toetuse saajate arvu järk-järguline suurenemine.



Joonis 13. MAK 2007-2013 2. telje meetme toetuste jagunemine majandusliku suurusklassi alusel aastatel 2010-2013 (PMK, 2014a); (PRIA, 15.04.2014 andmetel)

### ÜPP toetuste jagunemine tootmistüübiti

ÜPP I ja II samba väljamakstud toetuste jagunemist analüüsiti ka põllumajandustootjate tootmistüübi järgi. Eestis on kasutusel seitse tootmistüüpi: taimekasvatus<sup>6</sup>, aiandus<sup>7</sup>, püsiloomakasvatus<sup>8</sup>, piimatootmine, loomakasvatus<sup>9</sup>, sea- ja linnukasvatus<sup>10</sup> ja segatootmine<sup>11</sup>. Detailsamad andmed toetuste jagunemise kohta erinevate tootmistüüpidega ettevõtete vahel on ära toodud lisas 3.

Analüüsides tootmistüüpidega määratletud põllumajandustootjatele 2013. aastal väljamakstud põllumajandustoetusi, selgub, et taimekasvatajad ja piimatootjad on sarnaselt eelnevatele aastatele saanud võrreldes teiste tootmistüüpidega suurema osa toetustest (Joonis 14).

I samba väljamakstud toetuste kogusummast moodustab taimekasvatajate osakaal 43% ja piimatootjate osakaal 31%, II samba puhul vastavalt 41% ja 22%.

<sup>6</sup> Taimekasvatus – teravilja, õli- ja valgukultuuride kasvatamine, üldine taimekasvatus

<sup>7</sup> Aiandus - aiandus katmikalal, avamaal, muu aiandus (k.a puukoolid)

<sup>8</sup> Püsiloomakasvatus – puuviljakasvatus, erinevate püsiloomade kasvatamine

<sup>9</sup> Loomakasvatus – lihavesi-, piima- ja lihavesikeskasvatus, lamba- ja kitsekasvatus, muud karjatavad loomad

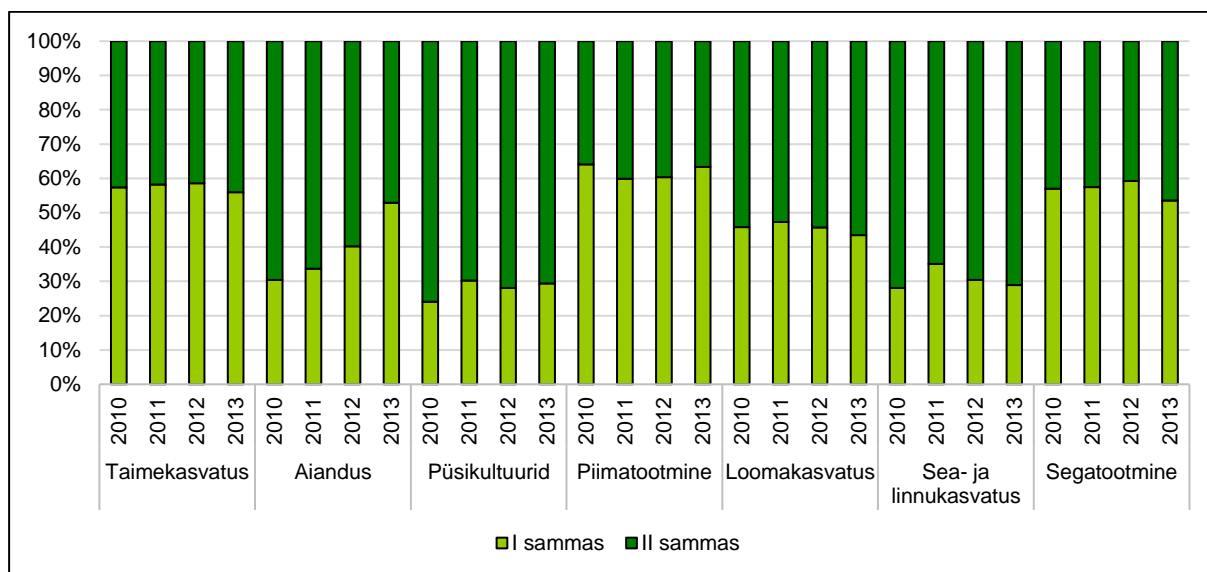
<sup>10</sup> Sea- ja linnukasvatus ja erinevate teratoiduliste kasvatamine

<sup>11</sup> Segatootmine - segataimekasvatus (põllukultuurid, aiandus, püsiloomakasvatus), segaloomakasvatus - peamiselt karjatavad loomad või peamiselt karjatavad loomad või peamiselt teratoidulised, segataimekasvatus, lisaks karjatavad loomad, muud taime- ja loomakasvatuse kombinatsioonid



I samba toetused moodustasid piimatootjatel 2013. aastal sarnaselt eelnevatele aastatele suurima osa kõikidest väljamakstud toetustest (63%). Väikseim I samba toetuste osa oli 2013. aastal püsilikultuuride tootmistüübil (29%). Aianduse tootmistüübil on I samba toetuste osakaal 2013. aastal võrreldes 2010. aastaga tõusnud 23%. Muude tootmistüüpide osas ei ole olulisi muutusi toimunud, 2013. aasta tulemuste erinevused võrreldes 2010. aastaga jäävad 1-5% piiridesse.

II samba toetused moodustasid püsilikultuuride tootmistüübis 2013. aastal sarnaselt eelnevatele aastatele suurima osa kõikidest väljamakstud toetustest (71 %), toetuste osakaal on võrreldes 2010. aastaga vähenenud 5%. II samba toetuste osakaal on 2013. aastal võrreldes 2012. aastaga enim kasvanud loomakasvatajatel ja segatootjatel (3%). Väikseim osakaal oli 2013. aastal II samba toetustel piimatootjatel (37%).



Joonis 14. ÜPP I ja II samba toetuste väljamakstud toetuste kogusumma jagunemine erinevate tootmistüüpide siseselt aastatel 2010-2013 (PMK, 2014a); (PRIA, 15.04.2014 andmetel)

MAK 2007-2013 raames erinevate väljamakstud meetmetoetuste osakaal erines 2013. aastal tootmistüübiti oluliselt (Joonis 15). Taimekasvatuse tegevuste kasutuses oli 2013. aastal keskmiselt 156 ha põllumajanduslikku maad. Ligi pool maast (48%) oli teravilja all, ülejäänul kasvatati sööda- ja muid kultuure. Taimekasvatuse tegevustes kasvatati vähesel määral ka põllumajandusloomi – keskmiselt 1,61 loomühikut ettevõtte kohta. Võrreldes 2006. aastaga on taimekasvatuse tegevused 2013. aastal 14 ha võrra suuremad ja maakasutuse struktuuris on teravilja osatähtsus vähenenud. Taimekasvatuse tegevuste kogutoodanguväärtus oli keskmiselt 64 965 eurot, toetusi (v.a investeeringutoetused) saadi 29 319 eurot ettevõtte kohta, sh üle poole toetuste kogusummast (16 384 eurot) moodustas ühtne pindalatoetus. Enamuse kogutoodangu väärtusest moodustas taimekasvatustoodang (61%), toetuste osa oli 27%, muud sissetulekud moodustasid 11% ning loomakasvatustoodang 1%. (FADN, 2014a) Taimekasvatusega tegelevatele põllumajandustootjatele MAK 2007-2013 raames erinevate väljamakstud meetmetoetuste kogusummas oli 2013. aastal suurima osakaaluga KSM toetus (52%), järgnesid ESA (20%) ja MAHE (16%) toetus.

2010. aastast kuni 2013. aastani on KSM toetuse osakaal vähenenud 6% ja MAHE toetuse osakaal suurenenud 6%.



Aiandusettevõtte kasutuses oli 2013. aastal keskmiselt 16 ha põllumajanduslikku maad. Väiketootjatel oli 74-81% põllumajandusmaast kasutusest kõrvale jäetud ja valdavalt oli see toetusõiguslik kasutamata püsirohumaa. Suurtootjatel oli siiski üle poole põllumajandusmaast tootmise otstarbel kasutusele võetud. Aiandusettevõtete kogutoodanguväärtus oli 2013. aastal keskmiselt 37 853 eurot. Toetusi (v.a investeeringutoetused) saadi 1934 eurot ettevõtte kohta, sh kõige suurema osa (68%) moodustas ühtne pindalatoetus (1318 eurot). Valdava osa kogutoodangust (75%) moodustas taimekasvatustoodang (peamiselt köögivilja ja lilled). Toetused moodustasid 5% kogutoodangu väärtusest. (FADN, 2014a) Aiandusega tegelevatele põllumajandustootjatele MAK 2007-2013 raames erinevate väljamakstud meetmetoetuste kogusummas oli 2013. aastal suurima osakaaluga ESA toetus (41%), järgnesid KSM ja MAHE toetus (mõlemal juhul 19%). Võrreldes 2010. aastaga on enim vähenenud PLK toetuse osakaal (54%).

Püskikultuuride kasvatamisega tegeleva ettevõtte kasutuses oli 2013. aastal keskmiselt 33 ha põllumajanduslikku maad. Valdav enamus maast (60%) oli kasutusel püskikultuuride kasvatamiseks. Kogutoodanguväärtus oli keskmiselt 18 859 eurot, toetusi (v.a investeeringutoetused) saadi 7189 eurot, sh kõige suurema osa (41%) moodustas ühtne pindalatoetus (2918 eurot). Üle poole (60%) kogutoodangu väärtusest moodustas taimekasvatustoodang, 12% muud sissetulekud ning 28% toetused. (FADN, 2014a) Püskikultuuride kasvatamisega tegelevatele põllumajandustootjatele MAK 2007-2013 raames erinevate väljamakstud meetmetoetuste kogusummas oli 2013. aastal suurima osakaaluga sarnaselt eelmistele aastatele MAHE toetus (89%).

Piimatootmisega tegeleva ettevõtte kasutuses oli 2013. aastal keskmiselt 173 ha põllumajanduslikku maad. Valdav osa maast (67%) oli söödakultuuride all ja 25% kasutatavast maast kasvatati teravilja. Kogutoodanguväärtus oli 2013. aastal keskmiselt 228 733 eurot ettevõtte kohta. Tootmistüüpide võrdluses said piimatootjad kõige rohkem toetusi – 35 568 eurot keskmiselt ettevõtte kohta. Kõige suurema osa toetustest (49%) moodustas ühtne pindalatoetus (17 305 eurot). Kogutoodangust moodustas 59% loomakasvatus, 23% taimekasvatus, 14% toetused (v.a investeeringutoetused) ning 4% muud sissetulekud. (FADN, 2014a) Piimatootmisega tegelevatele põllumajandustootjatele MAK 2007-2013 raames erinevate väljamakstud meetmetoetuste kogusummas oli 2013. aastal suurima osakaaluga KSM toetus (50%), järgnesid LKT (23%) ja ESA (15%) toetus. Väljamakstud toetused jagunevad analüüsitud aastate lõikes sarnaselt ning märkimisväärseid muutusi ei ole toimunud.

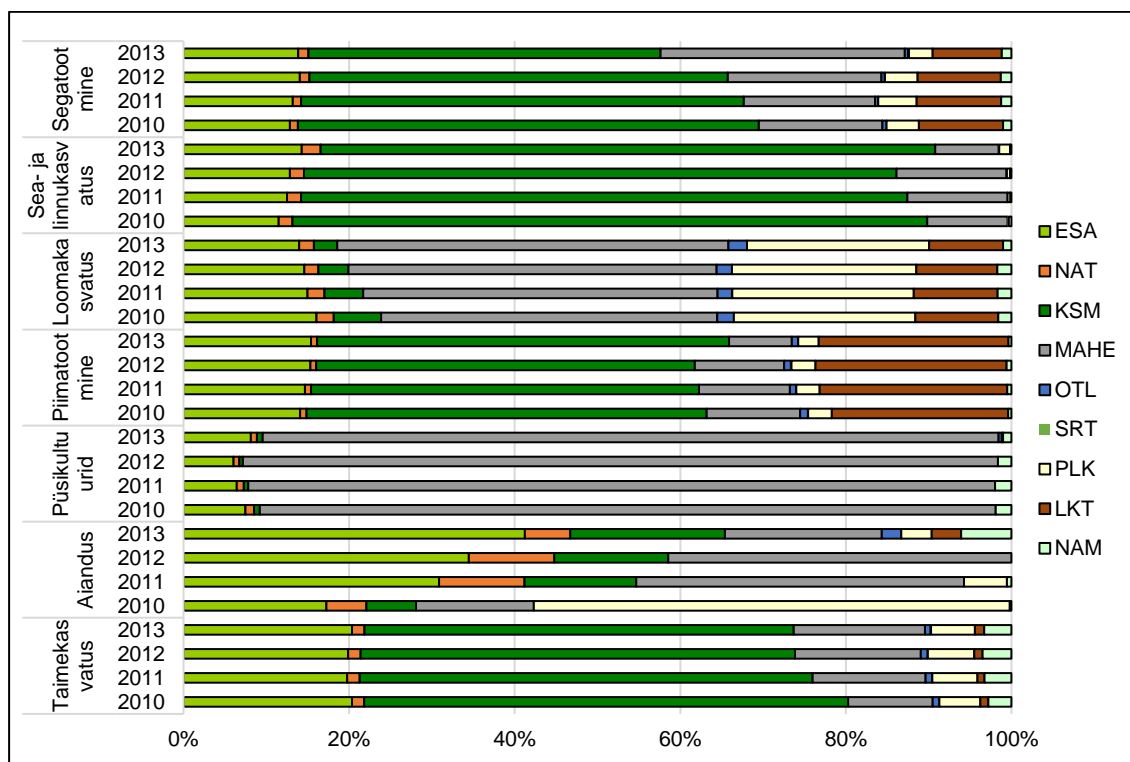
Loomakasvatusega tegeleva ettevõtte kasutuses oli 2013. aastal keskmiselt 67 ha põllumajanduslikku maad. Valdav osa maast (88%) oli söödakultuuride all. Kogutoodangu väärtus moodustas keskmiselt 24 141 eurot loomakasvatuse ettevõtte kohta ja ettevõtte kohta saadi 14 816 eurot toetusi (v.a investeeringutoetused). Kogutoodanguväärtusest moodustas 29% loomakasvatustoodang, 23% taimekasvatustoodang, 38% toetused ning 10% muud sissetulekud. (FADN, 2014a) Loomakasvatusega tegelevatele põllumajandustootjatele MAK 2007-2013 raames erinevate väljamakstud meetmetoetuste kogusummas oli 2013. aastal suurima osakaaluga MAHE toetus (47%), järgnesid PLK (22%) ja ESA toetus (14%). 2013. aasta tulemused võrreldes 2010. aastaga ei ole märkimisväärselt muutunud, enim on vähenenud KSM toetuse (3%) ja suurenenud (7%) MAHE toetuse osakaal.





Sea- ja linnukasvatusega tegelevatel ettevõtetel oli 2013. aastal põllumajanduslikku maad keskmiselt 80ha. 64% põllumajandusmaalt kasvatati teravilja, 22% muid põllukultuure, 4% söödakultuure. Kogutoodanguväärtus moodustas keskmiselt 584 775 eurot ettevõtte kohta, toetusi (v.a investeeringutoetused) saadi keskmiselt 15 606 eurot. Kogutoodangust moodustas 80% loomakasvatus, 8% taimekasvatus, 3% muud sissetulekud ning 9% toetused. Loomakasvatustoodangu väärtusest moodustas 90% seakasvatus ja 7% linnukasvatustoodang. (FADN, 2014a) Sea- ja linnukasvatusega tegelevatele põllumajandustootjatele MAK 2007-2013 raames erinevate väljamakstud meetmetoetuste kogusummas oli 2013. aastal suurima osakaaluga KSM toetus (74%) ja ESA (14%). 2010. aastast kuni 2012. aastani on KSM toetuse osakaal vähenenud 3% ja PLK toetuse osakaal suurenenud 2%. Sea- ja linnukasvatajatele väljamakstud toetuste kogusumma ei sisalda OTL, SRT ja LKT toetusi.

Segatootmisega tegelevatel ettevõtetel oli 2013. aastal keskmiselt 83 ha põllumajandusmaad. Väiketootjate ettevõttes kasvatatakse nii veiseid, lambaid, kitsi kui ka sigu ja linde. Suurtootjad (standardkogutoodangu väärtusega 500 000 eurot) on pigem spetsialiseerunud peamiselt veise- ja seakasvatusele. Kogutoodanguväärtus moodustas keskmiselt 85 629 eurot segatootmisettevõtte kohta, toetusi (v.a investeeringutoetused) saadi keskmiselt 16 683 eurot. Kogutoodanguväärtusest moodustas 34% taimekasvatus, 46% loomakasvatus, 4% muud sissetulekud ning 16% toetused. (FADN, 2014a) Segatootmisega tegelevatele põllumajandustootjatele MAK 2007-2013 raames erinevate väljamakstud meetmetoetuste kogusummas olid 2013. aastal suurima osakaaluga KSM ja MAHE toetus (vastavalt 43% ja 29%). Aastate lõikes on suurimad muutused toimunud KSM ja MAHE toetuse osakaaludes, 2013. aastal oli võrreldes 2010. aastaga KSM toetuse osakaal vähenenud 13% ja MAHE toetuse osakaal suurenenud 15%.

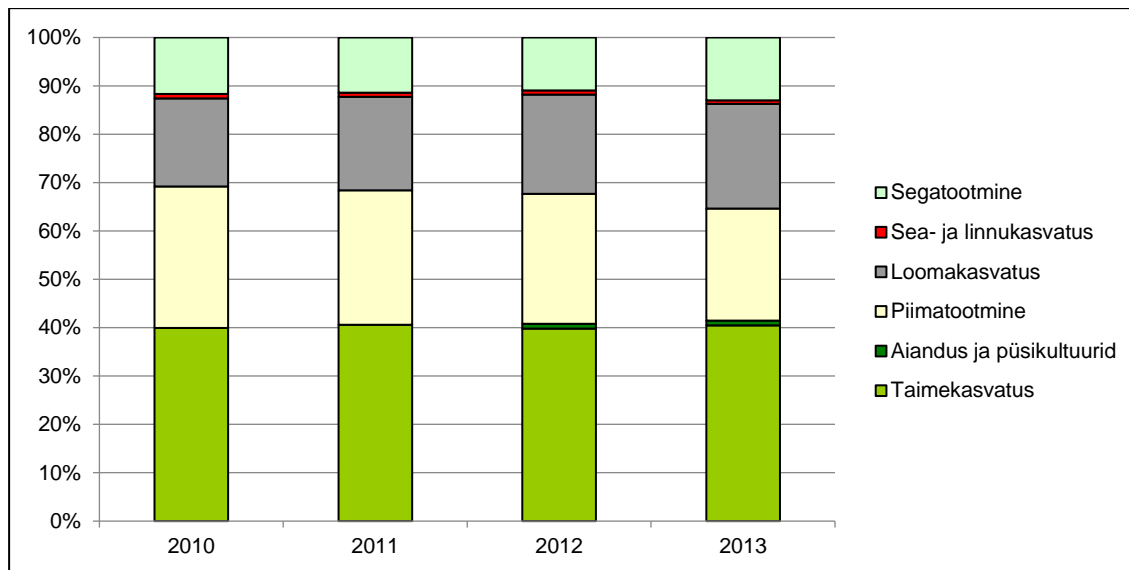


Joonis 15. MAK 2007-2013 2. telje toetuste jagunemine tootmistüübi alusel aastatel 2010-2013 (PMK, 2014a); (PRIA, 15.04.2014 andmetel)



Taimekasvatajatele makstud toetuste osakaal MAK 2007-2013 2. telje väljamakstud toetuste kogusummast on olnud aastatel 2010-2013 muutumatu ehk 40% (Joonis 16). Piimatootjatele makstavate toetuste osakaal on aastate 2010-2013 jooksul vähenenud 6%, moodustades 2013. aastal 23% MAK 2007-2013 2. telje väljamakstud toetuste kogusummast.

Kõige väiksema osakaaluga on olnud jätkuvalt aianduse- ja püsikultuuride tootmistüüp, mille osakaal on jäänud kahe tootmistüübi peale kokku 1% piiresse. Samuti on 1% osakaaluga sea- ja linnukasvatus. Eelpoolnimetatud tootmistüüpe iseloomustab vähene (üldjuhul) põllumajandusmaa pindala ja spetsiifiliste meetmetoetuste puudumine MAK 2007-2013 programmiperioodil.

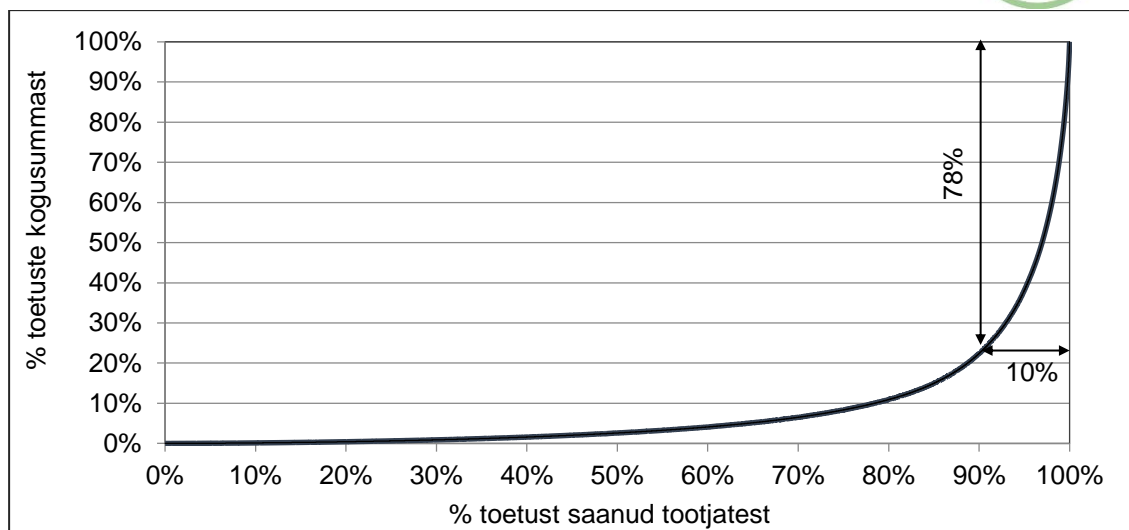


Joonis 16. MAK 2007-2013 2. telje väljamakstud toetuste kogusumma jagunemine tootmistüübiti aastatel 2010-2013 (PMK, 2014a); (PRIA, 15.04.2014 andmetel)

### MAK 2007-2013 2. telje toetuste jaotumise ühtlus

Eelpool kirjeldatud toetuste jagunemine nii piirkondlikult kui ka majanduslike suurusklasside kaupa ja tootmistüübiti näitab, et erinevad toetused jagunevad väga ebahõltselt. Toetuste jaotumise ebahõltsust saab mõõta Lorenzi kõvera abil, mis kajastab graafiliselt sissetulekute jaotumist. Üldiseks hindamiskriteeriumiks Lorenzi kõvera puhul on see, et mida suurema paindega on joon, seda ebavõrdsemalt tulud (toetused) on jaotunud (Joonis 17).

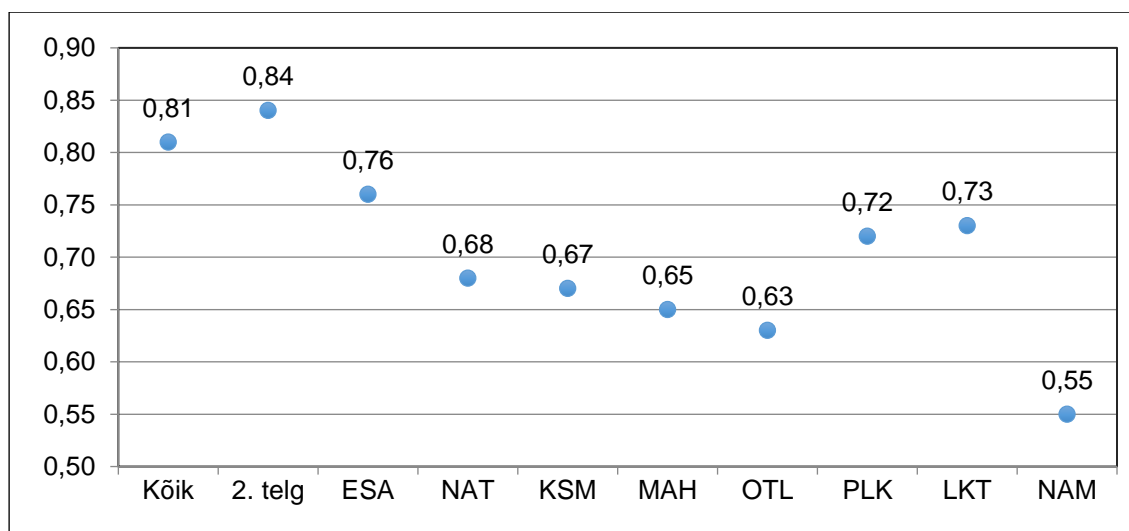
Aastatel 2010-2013 on Lorenzi kõver püsinud suhteliselt muutumatuna ning seega said 10% tootjatest 77-78% kõikidest väljamakstud MAK 2007-2013 2. telje toetustest. Ka varasematel aastatel on see näitaja olnud samal tasemel (2009. a 75% ja 2008. a 77%).



Joonis 17. Lorenzi kõver MAK 2007-2013 2. telje toetuste jagunemise kohta 2013. aastal (PRIA, 15.04.2014 andmetel)

Toetuste jaotumise ebavõrdsust saab mõõta Gini koefitsiendi abil. Gini koefitsient jääb alati vahemikku nullist üheni, kusjuures null näitab maksimaalset võrdsust ja üks absoluutset ebavõrdsust. Seega, mida suurem on Gini koefitsient, seda ebavõrdsem on toetuste jaotus taotlejate vahel. Üldiselt peetakse Gini koefitsiendi puhul väärtust 0,6-0,7 ebavõrdseks jaotuseks ning jaotust 0,2-0,3 ühtlaseks jaotuseks.

2013. aastal oli Eesti põllumajandustootjatele/töötlejatele makstud toetuste jaotumise kohta arvutatud Gini koefitsient 0,81. 2012. aastal oli Gini koefitsient 0,96, 2010.-2011. aastatel 0,85, 2009. aastal 0,82 ja 2008. aastal 0,84. Gini koefitsient näitab, et toetuse jagunemine on ebavõrdne ja toetused on koondunud arvuliselt väikese osa põllumajandustootjate kätte (Joonis 18). MAK 2. telje toetuste jaotumine on 2013. aastal võrreldes 2012. aastaga jäänud samaks (Gini koefitsient 0,84).



Joonis 18. Toetuste Gini koefitsient MAK 2007-2013 2. telje meetmete lõikes 2013. aastal (PRIA, 15.04.2014 andmetel)