



## Indikaatorite „Ettevõtjatulu“ ja „Mahetoodanguna müüdavate mahetoodete osa“ analüüs 2011. a andmetel, aruande lühikokkuvõte 2012

Tellija: Põllumajandusuuringute Keskus, kontaktisik Katrin Vask, katrin.vask@pmk.agri.ee  
Töö teostaja: OÜ AgriNet  
Jäneda, 2012

### Uuringu eesmärgid

Indikaatori „ettevõtjatulu“ pikaajalise uuringu eesmärgiks on välja selgitada, mil määral on MAK 2. telje toetused aidanud säilitada ja suurendada maa-elanikkonna tulutaset.

### Metoodika

Indikaatori „ettevõtjatulu“ peamiseks analüüsiobjektideks on netolisandväärtus<sup>1</sup>, ettevõtjatulu<sup>2</sup> ning arvestuslik netokasum<sup>3</sup>, mis on arvutatud keskmiselt tootja kohta. Võttes arvesse, et põllumajandustootjad on nii tootmisstruktuuri kui ka suuruse (nii põllumajandusmaa pindala kui ka loomade arvu) poolest väga erinevad, on eelpool nimetatud näitajaid analüüsitud ettevõttes hõivatud tööjõuühiku ning kasutatud põllumajandusmaa hektari kohta. Analüüsiks on kasutatud FADN (*Farm Accountancy Data Network* ehk põllumajandusliku raamatupidamise andmebaas) andmeid 2011. aasta kohta.

Indikaatori „ettevõtjatulu“ analüüsimiseks on 2011. aastal teatud toetust taotlenud ettevõtetest eraldi analüüsitud:

- mahepõllumajandusliku tootmise toetust taotlenud tootjad (edaspidi **MAHE tootjad**);
- keskkonnasõbraliku majandamise toetust ning keskkonnasõbraliku tootmise toetust taotlenud tootjad (edaspidi **KSM tootjad**);
- ebasoodsamate piirkondade toetust taotlenud tootjad (edaspidi **ESA tootjad**);
- poollooduslike koosluste hooldamise toetust taotlenud tootjad (edaspidi **PLK tootjad**);
- ohustatud tõugu looma pidamise toetust taotlenud tootjad (edaspidi **OTL tootjad**);
- loomade karjatamise toetust saanud tootjad (edaspidi **LKT tootjad**);
- Natura 2000 alal asuva põllumajandusmaa kohta antavat toetust taotlenud tootjad (edaspidi **NAT tootjad**);

---

<sup>1</sup> Netolisandväärtus (*Net Value Added*) näitab ettevõttes loodud lisandväärtust, mida arvutatakse kogutoodangust vahetarbimise ja kulumi mahaarvamisel ning toetuste (va investeeringutoetused) ja maksude lisamisel. Netolisandväärtus on summa, mis jääb tootmistegurite kasutamise kulude katmiseks (nt palk, rent, intressid, ettevõtjatulu).

<sup>2</sup> Ettevõtjatulu (*Family Farm Income*) erineb netolisandväärtusest selle poolest, et arvesse võetakse ka kulutused palga, rendi ja finantskulude maksmiseks ning sissetulekud investeeringutoetustest. Ettevõtjatuluks nimetataksegi summat, millest on maha arvatud kulud palgale, intressidele, rendile jne.

<sup>3</sup> Arvestuslik netokasum (*Conditional Profit*) võtab arvesse ka tasustamata tööjõudu (palgata töötavad omanikud ja nende pereliikmed), mille väljatoomisel lahutatakse ettevõtjatulust tasustamata tööjõukulu



- Natura 2000 alal asuva erametsamaa kohta antavat toetust taotlenud tootjad (edaspidi **NAM tootjad**);
- MAK 2. telje toetusi taotlenud tootjad (edaspidi **2. telje tootjad**);
- MAK 2. telje toetusi mittetaotlenud tootjad (edaspidi **TAVA tootjad**);
- FADN põllumajandustootjate üldkogumisse kuuluvad tootjad<sup>4</sup> (edaspidi **Eesti keskmine põllumajandustootja**).

Tabelis 1 on välja toodud MAK 2007–2013 2. telje toetusi taotlenud tootjate esindatus meetmete lõikes 2011. aastal. FADN meetodika järgi moodustavad põllumajandustootjate üldkogumi need tootjad, kelle standardkogutoodang ületab 4 000 eurot. Neid tootjaid peetakse professionaalseteks põllumajandustootjateks. Näiteks KSM tootjate hulgas on selliseid 97%, mis näitab, et seda toetust taotlevad peamiselt suuremad ja tootmisele orienteeritud ettevõtted. Samas kui NAM tootjatest kuulub vaid 11% FADN üldkogumisse, kuna selle toetuse taotlejate peamine tegevusala pole põllumajandus vaid muud tegevusalad ja omatakse vaid metsa. ESA, OTL, NAT

toetuste puhul kuulub professionaalsete tootjate ehk FADN üldkogumisse 42-47% teatud toetuse taotlejatest. Kõik sotsiaalmajanduse valdkonna uuringud, mis põhinevad FADN meetodikal käsitlevad vaid professionaalsete põllumajandustootjate majandusnäitajaid.

Tabel 1. 2. telje toetusi taotlenud tootjate esindatus meetmete lõikes 2011. aastal (FADN 2012 andmetel)

Näitajad	MAHE	KSM	ESA	PLK	OTL	LKT	NAT	NAM	2. telg
Makstud summa, mln €	10,1	22,8	8,8	4,1	0,5	5,2	0,7	3,1	56,1
Toetust saanud ettevõtete arv	1 162	1 907	8 281	872	616	2 425	1 400	3 452	13 665
sh SKT <sup>5</sup> < 4 000 €	160	48	4 774	483	325	459	796	3 066	8 253
sh SKT ≥ 4 000 € (üldkogum)	1 002	1 859	3 507	389	291	1 966	604	386	5 412
Ettevõtete arv valimis	133	318	319	43	43	244	62	40	564
Toetust saanud ettevõtete maakasutus, ha	112 914	543 767	456 253	70 400	70 400	330 123	116 721	55 521	819 540
sh SKT < 4 000 €	1 588	471	36 915	5 302	5 302	4 434	6 833	5 943	45 188
sh SKT ≥ 4 000 € (üldkogum)	111 326	543 296	419 338	65 099	65 099	325 689	109 889	49 578	774 351
Üldkogumi esindatus									
Toetust saanud ettevõtete koguarvust	86%	97%	42%	45%	47%	81%	43%	11%	40%
Maakasutusest	99%	100%	92%	92%	92%	99%	94%	89%	94%

<sup>4</sup> Põllumajandusliku raamatupidamise andmebaasi (FADN) andmetel on Eestis 19 613 põllumajandustootjast 8 074 selliseid, keda võib pidada professionaalseteks põllumajandustootjateks ja neid nimetatakse põllumajandustootjate üldkogumiks

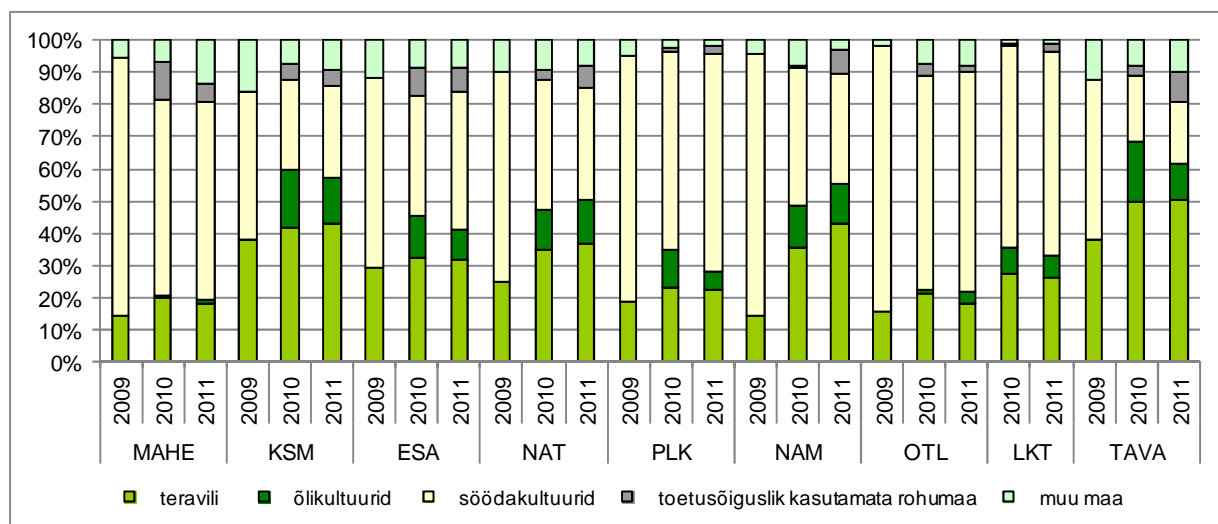
<sup>5</sup> Ettevõtte standardkogutoodang (SKT) arvutatakse standardtoodangu (ST) koefitsientide alusel lähtudes kasvatatavate põllumajanduskultuuride kasvupinnast ja loomade keskmisest arvust aruandeaastal. 2011. aastal kasutati 2010. aasta põllumajandusloenduse andmeid ja ST koefitsiente 2007 (2005-2009. a keskmine).



### Indikaatori „ettevõtjatulu“ uuringu kokkuvõte

FADN andmetel oli Eesti põllumajandustootja kasutuses 2011. aastal keskmiselt 116 ha (2010. a 108,6 ha) põllumajanduslikku maad, millest 62% oli renditud. MAHE tootja kasutas 2011. aastal keskmiselt 103,7 ha põllumajanduslikku maad (2010. a 122,2 ha ning 2009. a 91,7 ha). Maakasutuse poolest olid kõige suuremad KSM, PLK ja NAT tootjad, kelle kasutada oli keskmiselt vastavalt 294,8 ha (2010. a 367,4 ha ja 2009. a 149,5 ha), 198,2 ha (2010. a 234,5 ha ja 2009. a 168,9 ha) ja 241,4 ha (2010. a 240,2 ha ja 2009. a 179,7 ha). Maakasutuse poolest kõige väiksemad olid tavatootjad, kellel oli 2011. aastal kasutada keskmiselt 50,9 ha (2010. a 76,3 ha ja 2009. a 107,9 ha) põllumajanduslikku maad ettevõtte kohta.

Eesti keskmiselt oli 2011. aastal ligikaudu pool (42%) kogu põllumajandustootja kasutuses olevast põllumajandusmaast söodakultuuride<sup>6</sup> all ning kolmandik maast (35%) teraviljade all. Võrreldes kasvatatavaid kultuure tootjate gruppide lõikes oli 2011. aastal kõige suurem erinevus söodakultuuride kasvatamise osas: MAHE, PLK, OTL ja LKT tootjatel oli söodakultuuride all üle 60% maast vastavalt 62%, 68%, 69% ja 64% ning KSM ja tavatootjatel vastavalt 28% ja 19%. 2010. ja 2009. aastal oli MAHE tootjatel samuti ca 60% maast söodakultuuride all (joonis 2). Teravilja kasvupind on 2011. aastal jäänud MAHE ja ka KSM tootjatel eelmise aastaga samale tasemele moodustades vastavalt MAHE tootjatel 20% ja KSM tootjatel 44% nende maast. 2010. aastal olid vastavad näitajad 18% (2009. a 15%) ja 43% (2009. a 38%).



Joonis 2. MAK 2. telje erinevaid toetusi taotlenud ja mitte-taotlenud (TAVA) tootjate maakasutus perioodil 2009-2011 (FADN 2012 andmetel)

<sup>6</sup> Söodakultuurid – FADN metoodika kohaselt loetakse söodakultuurideks lühiajalised, pikaajalised ja looduslikud rohumaad.

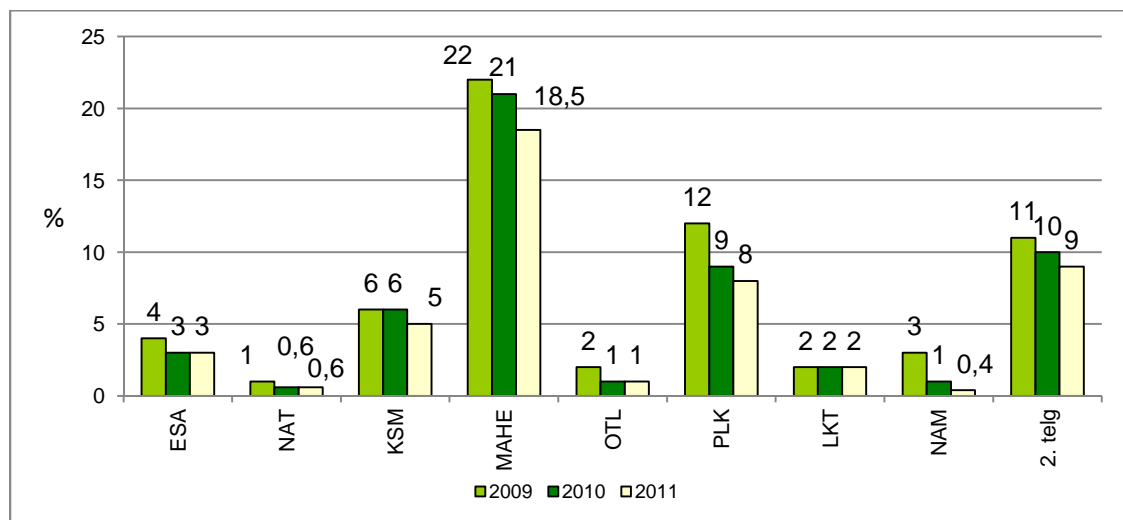


Eesti keskmine põllumajandustootja (FADN põllumajandustootjate üldkogumisse kuuluvad tootjad) sai 2011. aastal sissetulekuid<sup>7</sup> (sh toetused) 816 eurot põllumajandusmaa hektari kohta (2010. a 713 eurot) Põllumajandusmaa hektari kohta arvestatuna said KSM ja LKT tootjad 2011. aastal Eesti keskmisega võrreldes pisut rohkem sissetulekuid (KSM 3% võrra ja LKT tootjad 11% võrra).

MAHE, PLK, ja OTL tootjad aga vähem (vastavalt 39%, 37% ja 23% võrra vähem). 2010. aastal said KSM ja LKT tootjad 5%-15% võrra rohkem sissetulekuid Eesti keskmise põllumajandustootjaga võrreldes. MAHE, PLK, OTL ja NAT tootjad said teiste ja Eesti keskmise põllumajandustootjaga võrreldes oluliselt vähem sissetulekuid.

Arvestades, kui suure osatähtsuse põllumajandustootjate sissetulekute moodustavad kõik erinevad toetused, saab hinnata, milline on nende sõltuvus toetustest. Eesti keskmisel põllumajandustootjal moodustasid toetused 2011. aastal 24% sissetulekute struktuurist (2010. aastal 27%). Toetuste (v.a investeeringutoetused) osatähtsus sissetulekutes oli kõige suurem PLK ja MAHE tootjatel, moodustades 2011. aastal üle 42% sissetulekute struktuurist. ESA ja OTL tootjatel moodustasid toetused 2011. aastal üle 30% sissetulekute struktuurist. Erinevaid 2. telje toetusi taotlenud ettevõtetele on sõltuvus toetustest väga erinev ning toetuste osatähtsus sissetulekutes varieerub vahemikus 15%–50%.

MAK 2. telje meetmete toetuse osatähtsus sissetulekutes erines oluliselt erinevaid toetusi taotlenud tootjate gruppide lõikes – näiteks NAM tootjatel moodustas NAM toetus vaid 0,4%, samas kui MAHE tootjatel moodustas MAHE toetus 18,5% sissetulekute struktuurist (joonis 3). NAM tootjate puhul on tihti tegemist vaid metsaomanikega, kelle sissetulekud tulevad muudest tegevustest ning meetme toetuse mõju jääbki seetõttu väga väikeseks.



Joonis 3. MAK 2. telje toetuste osatähtsus (%) toetuste kaupa vastavat toetust saanud tootjate sissetulekute struktuuris perioodil 2009-2011 (FADN 2012 andmetel)

<sup>7</sup> Sissetulekute struktuur näitab seda, kui suure osa sissetulekute moodustas taime- ja loomakasvatustoodangu realiseerimine, sissetulek muudest tegevustest ning toetused (va investeeringutoetused), kuna toodang võib olla toodetud nii müügiks, ettevõtte siseseks tarbimiseks (n loomadele söödaks jne) kui ka jääda varudeks



Järgnevalt on analüüsitud netolisandväärtust<sup>8</sup>, ettevõtjatulu<sup>9</sup> ja arvestusliku netokasumit<sup>10</sup> erinevate MAK 2. telje toetuse taotlejate lõikes ja võrdluseks on toodud tavatootjad (ei taotle ühtegi 2. telje toetust) ning Eesti keskmine põllumajandustootja, kelleks antud uuringus peetakse

FADNi üldkogumisse kuuluvat põllumajandustootjat. FADNi andmetel tootis Eesti keskmine põllumajandustootja 2011. aastal 16 376 eurot netolisandväärtust (NLV) tööjõu aastaühiku (TJÜ) kohta<sup>11</sup> (2010. a 13 274 eurot). Toetuste osatähtsus NLVs oli 70% (2010. aastal 79%). Võrreldes 2010. aastaga on NLV tööjõu aastaühiku kohta kasvanud 18%. NLV tööjõu aastaühiku kohta tootsid 2011. aastal sarnaselt 2010. aastale kõige rohkem KSM, NAT ja NAM tootjad (üle 20 000 eurot/TJÜ) ja kõige vähem OTL ja tavatootjad (alla 12 000 eurot/TJÜ).

FADNi andmetel moodustas Eesti keskmisel põllumajandustootjal ettevõtjatulu koos toetustega 2011. aastal 10 900 eurot/TJÜ (2010. aastal 8 398 eurot/TJÜ). Tööjõu aastaühiku kohta arvestatuna tootsid 2011. aastal kõige rohkem ettevõtjatulu NAM ja KSM tootjad (vastavalt 16 690 eurot ja 14 226 eurot) ning kõige vähem OTL, LKT ja tavatootjad (vastavalt 4 737 eurot, 8 656 eurot ja 8 586 eurot). NAM tootjate suhteliselt suur ettevõtjatulu võib olla taas tingitud sellest, et nende tootjate puhul on tegemist vaid erametsaomanikega, kellel on palju lisategevusvaldkondi. KSM tootjate hulgas on ilmselt kõige enam efektiivselt majandavaid ja professionaalseid põllumajandustootjaid. 2010. aastal tootsid kõige rohkem ettevõtjatulu NAT ja NAM tootjad (vastavalt 21 348 eurot ja 14 263 eurot). KSM tootjate ettevõtjatulu oli 2010. aastal 10 761 eurot/TJÜ kohta.

Ettevõtjatulu arvestatuna hektari kohta moodustas Eesti keskmisel põllumajandustootjal koos toetustega 2011. aastal (joonis 4) 189 eurot ja kohta (2010. aastal 154 eurot/ha). Põllumajandusmaa hektari kohta arvestatuna tootsid 2011. aastal kõige rohkem ettevõtjatulu (sh toetused) NAM, KSM, ESA ja MAHE (vastavalt 204 eurot/ha, 179 eurot/ha, 180 eurot/ha ja 174 eurot/ha) tootjad ning kõige vähem OTL ja PLK tootjad (vastavalt 86 eurot/ha ja 138 eurot/ha).

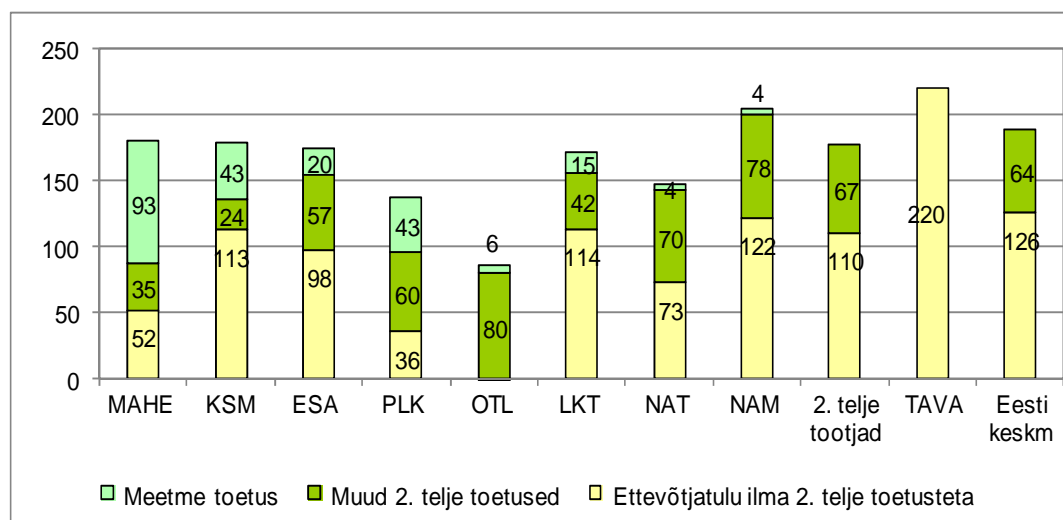
---

<sup>8</sup> Netolisandväärtus (*Net Value Added*) näitab ettevõttes loodud lisandväärtust, mida arvutatakse kogutoodangust vahetarbimise ja kulumi mahaarvamisel ning toetuste (va investeringutoetused) ja maksude lisamisel. Netolisandväärtus on summa, mis jääb tootmistegurite kasutamise kulude katmiseks (N palk, rent, intressid, ettevõtjatulu).

<sup>9</sup> Ettevõtjatulu (*Family Farm Income*) erineb netolisandväärtusest selle poolest, et arvesse võetakse ka kulutused palga, rendi ja finantskulude maksmiseks ning sissetulekud investeringutoetustest. Ettevõtjatuluks nimetataksegi summat, millest on maha arvatud kulud palgale, intressidele, rendile jne.

<sup>10</sup> Arvestuslik netokasum (*Conditional Profit*) võtab arvesse ka tasustamata tööjõudu (palgata töötavad omanikud ja nende pereliikmed), mille väljatoomisel lahutatakse ettevõtjatulust tasustamata tööjõukulu

<sup>11</sup> Tööjõu aastaühik (TJÜ) võrdub arvestuslikult 2 200 töötunniga aastas



Joonis 4. Ettevõtjatulu eurodes põllumajandusmaa hektari kohta 2011. aastal (FADN 2012 andmetel)

FADNi andmetel kasutati tööjõudu keskmiselt 2,0 aastaühikut ettevõtte kohta, millest 49% (2010. a 48%) moodustas tasustatud tööjõud. Tasustatud tööjõu osatähtsus kogu tööjõukulus erines oluliselt MAK 2. telje toetusi taotlenud tootjate gruppide lõikes MAHE tootjate grupis oli üle 70% kogu tööjõukulust tasustamata, samas kui KSM tootjate grupis oli see ainult 25% (2010. a 21%). Seetõttu on analüüsitud ka arvestuslikku netokasumit (ANK)<sup>12</sup>, kus ettevõtjatulust lahutatakse tasustamata tööjõukulu tasustatud tööjõu palgatasemel. Arvestuslik netokasum on eriti oluline just väiketootjate majandustulemuste hindamisel, et väärtustada ka palgata töötavate omanike ja pereliikmete tööaega, mille eest tasu ei makstud.

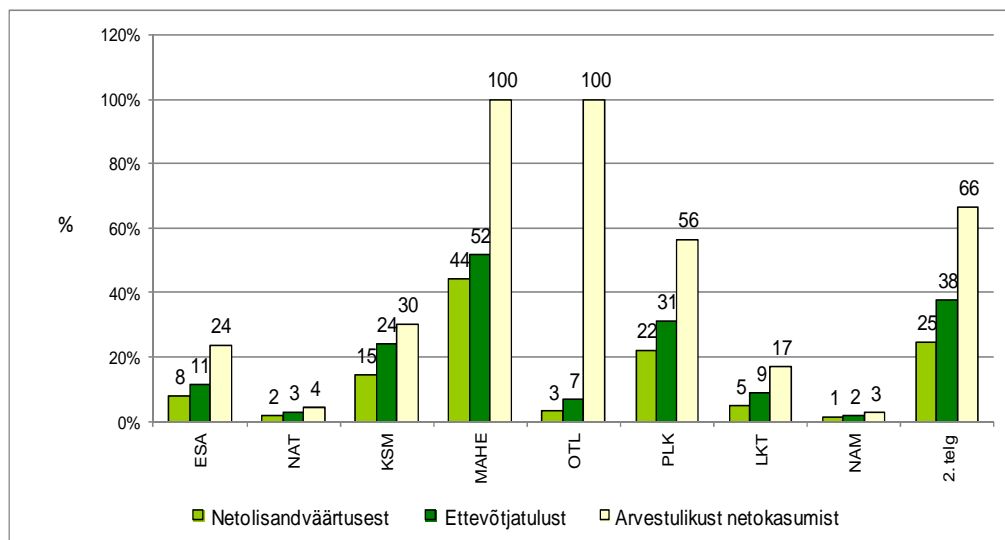
Eesti keskmine põllumajandustootja tootis 2011. aastal arvestuslikku netokasumit 5 494 eurot tööjõu aastaühiku kohta. Tööjõu aastaühiku kohta arvestatuna tootsid 2011. aastal kõige rohkem arvestuslikku netokasumit KSM ja NAM tootjad (vastavalt 11 220 eurot/TJÜ ja 11 470 eurot/TJÜ) ning kõige vähem OTL ja tavatootjad (vastavalt -1 043 eurot/TJÜ ja 2 388 eurot/TJÜ). ESA ja MAHE tootjad tootsid arvestuslikku netokasumit tööjõu aastaühiku kohta vastavalt 5 589 eurot ja 5 877 eurot .

FADNi andmetel tootis põllumajandustootja 2011. aastal keskmiselt 95 eurot arvestuslikku netokasumit põllumajandusmaa hektari kohta (2010. a 58 eurot/ha). Põllumajandusmaa hektari kohta arvestatuna tootsid 2011. aastal kõige rohkem arvestuslikku netokasumit KSM ja NAM tootjad (vastavalt 141 eurot/ha ja 140 eurot/ha). ESA ja MAHE oli arvestuslik netokasum vastavalt 84 eurot/ha ja 83 eurot/ha. 2010. aastal aga tootsid enam arvestuslikku netokasumit NAT ja NAM tootjad (vastavalt 123 eurot/ha ja 154 eurot/ha), KSM tootjad 101 eurot/ha. ESA ja MAHE tootjatel oli arvestuslik netokasum keskmiselt 71 eurot/ha ja 90 eurot/ha.

<sup>12</sup> Arvestuslik netokasum (*Conditional Profit*) võtab arvesse ka tasustamata tööjõudu (palgata töötavad omanikud ja nende pereliikmed), mille väljatoomisel lahutatakse ettevõtjatulust tasustamata tööjõukulu

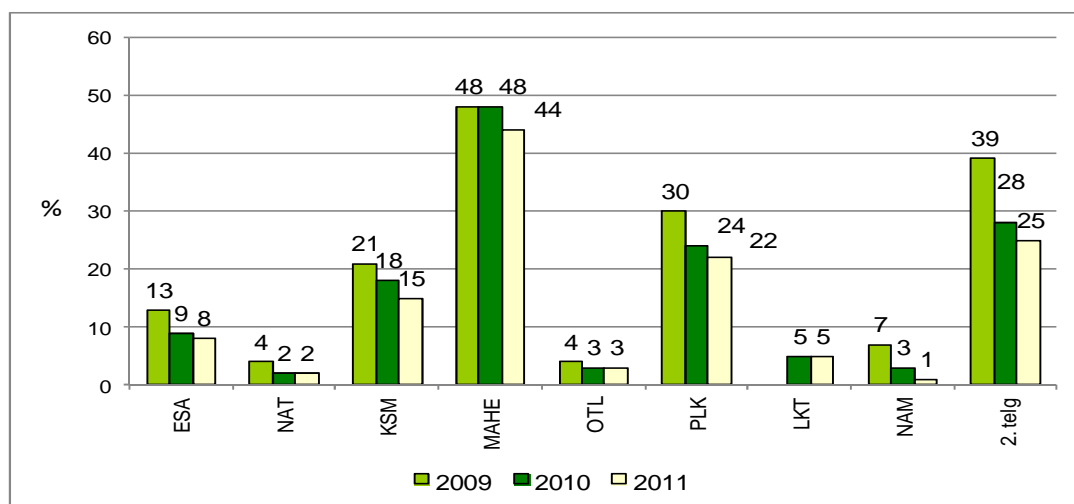


Toetuste mõju hindamisel on oluline jälgida ka toetuste osa erinevates majandusnäitajates. MAK 2. telje toetuste osatähtsus toetuste kaupa vastavat toetust saanud tootjate struktuuris 2011. aastal on ära toodud joonisel 5.



Joonis 5. MAK 2. telje toetuste osatähtsus (%) toetuste kaupa vastavat toetust saanud tootjate netolisandväärtuse, ettevõtjatulu ja arvestusliku netokasumi struktuuris 2011. aastal (FADN 2012 andmetel)

Toetuste osa netolisandväärtuse<sup>13</sup> struktuuris vähenes kõikidel 2. telje toetuste taotlejatel (joonis 6). Kõige enam vähenes toetuse osa KSM (3,8% võrra), MAHE (3,2% võrra) ning PLK tootjatel (2,1% võrra). Toetuste osatähtsuse vähenemine võib viidata tootjate suuremale efektiivsusele ning ka näiteks toodangu müügist saadud suuremale tulule.



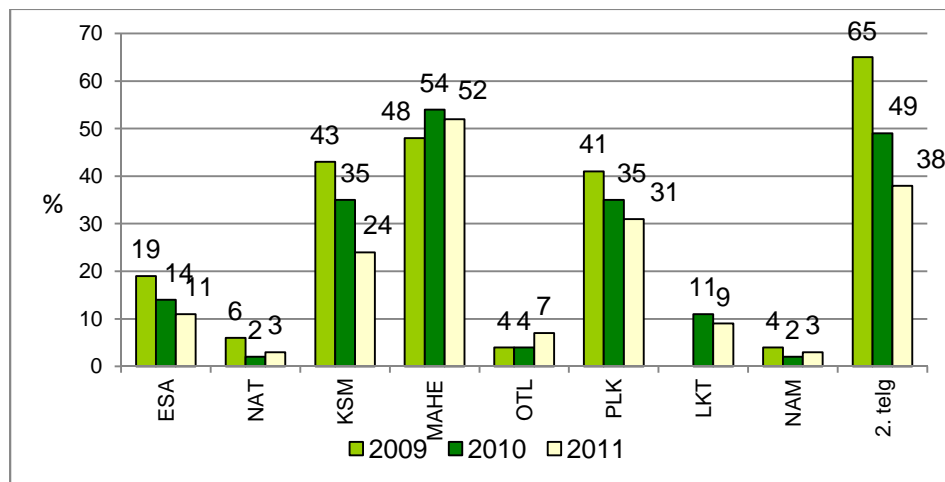
Joonis 6. MAK 2. telje toetuste osatähtsus (%) toetuste kaupa vastavat toetust saanud tootjate netolisandväärtuse struktuuris perioodil 2009 - 2011. (FADN 2012 andmetel)

<sup>13</sup> Netolisandväärtus (*Net Value Added*) näitab ettevõttes loodud lisandväärtust, mida arvutatakse kogutoodangust vahetarbimise ja kulumi mahaarvamisel ning toetuste (va investeeringutoetused) ja maksude lisamisega. Netolisandväärtus on summa, mis jääb tootmistegurite kasutamise kulude katmiseks (N palk, rent, intressid, ettevõtjatulu).



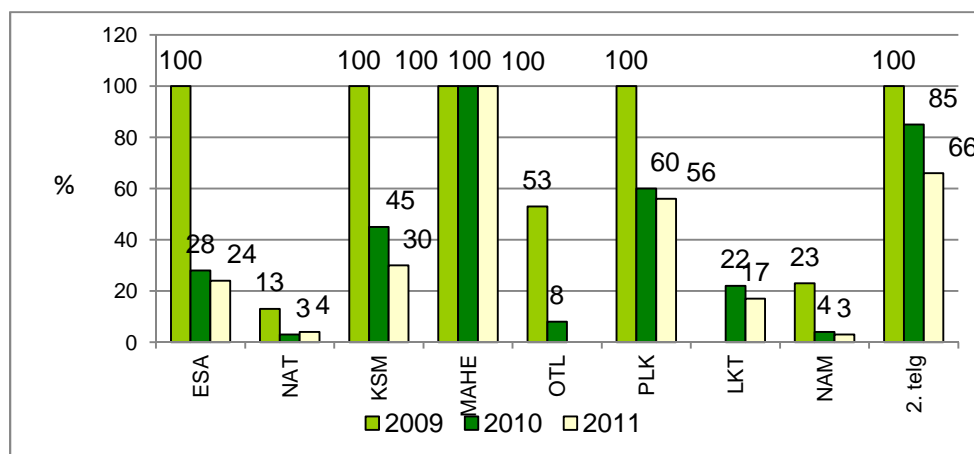


Sarnaselt netolisandväärtusele on ka meetme toetuste osa ettevõtjatalu<sup>14</sup> struktuuris 2011. aastal (joonis 7) võrreldes eelmise aastaga pisut vähenenud. Erandiks on OTL tootjad, kellel on OTL toetuse osa ettevõtjatalus 2011. aastal isegi pisut suurenenud (3,3% võrra).



Joonis 7. MAK 2. telje toetuste osatähtsus (%) toetuste kaupa vastavat toetust saanud tootjate ettevõtjatalu struktuuris perioodil 2009 - 2011. (FADN 2012 andmetel)

Toetuste osa arvestuslikus netokasumis<sup>15</sup> on enamike MAK 2. telje meetmete puhul vähenenud. Kõige enam toimus vähenemine KSM tootjatel (ca 15% võrra) (joonis 8). Juhul, kui MAHE tootjad maksaksid tasustamata tööjõule tasustatud tööjõu tasemel palka, oleks nende ANK väikeses miinuses (-9 eurot/ha). OTL tootjate arvestuslik netokasum on nii koos kui ka ilma OTL toetuseta miinuses (ilma OTL toetuseta -25 eurot/ha).



Joonis 8. MAK 2. telje toetuste osatähtsus (%) toetuste kaupa vastavat toetust saanud tootjate arvestusliku netokasumi struktuuris perioodil 2009 - 2011 (FADN 2012 andmetel)

<sup>14</sup> Ettevõtjatalu (*Family Farm Income*) erineb netolisandväärtusest selle poolest, et arvesse võetakse ka kulutused palga, rendi ja finantskulude maksmiseks ning sissetulekud investeeringutoetustest. Ettevõtjataluks nimetataksegi summat, millest on maha arvatud kulud palgale, intressidele, rendile jne.

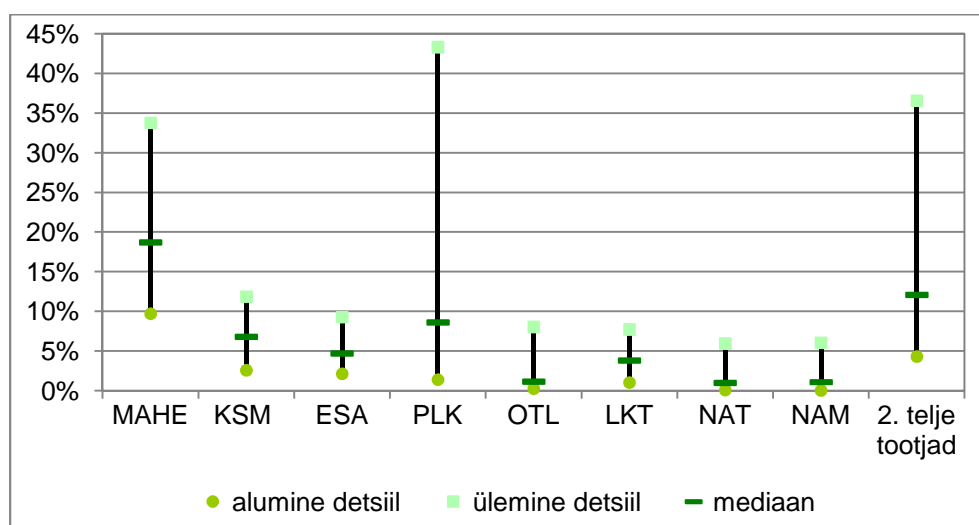
<sup>15</sup> Arvestuslik netokasum (*Conditional Profit*) võtab arvesse ka tasustamata tööjõudu (palgata töötavad omanikud ja nende pereliikmed), mille väljatoomisel lahutatakse ettevõtjatalust tasustamata tööjõukulu





Alljärgnevalt on täpsemalt analüüsitud, milline on konkreetse meetme toetuse osakaal vastavat toetust saanud tootjate grupi sissetulekutes. Meetme toetuse osakaalu erinevuste hindamiseks on iga tootjate grupi juures kasutatud kolme indikaatorit: **mediaan**, **alumine detsiil** ja **ülemine detsiil**<sup>16</sup> (joonis 9). Selgus, et sarnaselt 2010. aastaga oli 2011. aastal kõige suurem erinevus meetme toetuse osakaalus PLK ja MAHE tootjatel. Näiteks 10% PLK tootjatel moodustas PLK toetus sissetulekust vaid 1%, samas 10% tootjate puhul ulatus PLK toetuse osatähtsus üle 43%.

Kõige väiksem erinevus meetme toetuse osakaalu osas 2011. aastal oli ESA, LKT, NAT ja NAM tootjate hulgas. Näiteks 10% ESA tootjatel moodustas ESA toetus 2% ning 10% ulatus see üle 9% sissetulekust.



Joonis 9. MAK 2. telje toetuste osakaalud (%) toetuste kaupa vastavat toetust saanud tootjate sissetulekutes, 2011 (FADN 2012 andmetel)

## Kokkuvõte

- Kõikidel uuringus kaasatud põllumajandustootjate maakasutuse struktuur oli 2011. aastal FADN andmetel sarnane 2010. aasta omaga. Teravilja kasvatasid MAHE tootjad mõlemal aastal ca 20% ja KSM tootjad 40% oma põllumajanduslikust maast.
- Kõikide toetuste (va investeeringutoetused) osa sissetulekute struktuuris vähenes 2011. aastal võrreldes 2010. aastaga Eesti keskmisel põllumajandustootjal 27%-lt 24%-ni. Eesti keskmisega sarnaselt vähenes ka 2. telje toetuse saajatel konkreetse meetme toetuse osa sissetulekute struktuuris (1-2,8% võrra) MAHE toetuse osa MAHE tootjate sissetulekutes moodustas 2011. aastal 18,5% (2010. aastal 21%).

<sup>16</sup> Mediaan jagab vastava grupi tootjaid täpselt pooleks, millest suuremaid ja väiksemaid on ligikaudu võrdselt, kusjuures tootjad on järjestatud meetme toetuse osakaalu järgi sissetulekutes kõrgemast madalamani. Alumine detsiil kajastab sellist konkreetse meetme osakaalu, millest väiksema osakaaluga tootjaid on 10% ning ülemine detsiil on selline näitaja, millest suurema osakaaluga tootjaid on 10%.



- Tööjõuühiku kohta tootis keskmine Eesti põllumajandusettevõtte 2011. aastal 18% suuremat netolisandväärtust kui 2010. aastal. Toetuste osakaal netolisandväärtuse struktuuris 2. telje tootjate seas on keskmiselt vähenenud 3% võrra (28%-lt 2010. a 25%-ni 2011. a). Võrreldes 2011. a tulemust aga 2009. aastaga on 2. telje tootjate netolisandväärtuse struktuuris 2. telje toetuste osa vähenenud lausa 14% (39%-lt 25%-ni). Suurim muutus on 2011. aastal eelmise aastaga võrreldes olnud KSM, MAHE ja PLK tootjate puhul. Nende meetmete puhul on vastava toetuse osatähtsus vähenenud vastavalt 3,8, 3,2 ja 2,1% võrra.
- Ettevõtjatulu struktuuris on samuti toetuste osatähtsus 2011. aastal vähenenud, seda nii keskmiselt 2. telje tootjate hulgas kui ka erinevate toetustüüpide lõikes. Kõige enam on vähenenud KSM toetuse osa KSM tootjate ettevõtjatulu struktuuris – 11% võrra. Vähenemist ei ole toimunud vaid OTL tootjatel OTL toetuse osast nende ettevõtjatulu struktuuris. Kui 2010. aastal moodustas OTL toetus nende ettevõtjatulu struktuuris 3,6%, siis 2011. aastal oli antud toetuse osa kasvanud 7%-ni.
- Eesti põllumajandusettevõtetes keskmiselt on kasvanud tasustatud tööjõu kasutamine. Kui 2010. aastal oli kogu tööjõust tasustatud 48%, siis 2011. aastal oli tasustatud juba 51% tööjõust. Samas on aga näiteks MAHE tootjate hulgas tasustatud tööjõu kasutamine vähenenud 30%-lt 24%-ni.
- Arvestuslikku netokasumit põllumajandusmaa ha kohta tootsid 2. telje tootjad 2011. aastal keskmiselt 101 eurot ha kohta, 2010. aastal aga 78 eurot ha kohta. Juhul kui meetme toetusi poleks saadud, oleksid MAHE tootjad ilma MAHE toetuseta jäänud väikesesse miinusesse (-9 eurot ha kohta). OTL tootjatel oli nii koos kui ka ilma OTL toetuseta arvestuslik netokasum miinuses ehk kui OTL tootjad maksaksid tasustamata tööjõule tasustatud tööjõuga samaväärset palka, jääksid nad miinusesse.



## Indikaatori „mahetoodanguna müüdavate mahetoodete osa“ uuring

### Uuringu eesmärgid

Indikaatori „Mahetoodanguna müüdavate mahetoodete osa“ pikaajalise uuringu eesmärgiks on välja selgitada, mil määral on MAK 2. telje mahepõllumajandusliku tootmise toetus kaasa aidanud kohalike mahesaaduste turusituatsiooni parandamisele (uurida, kas mahetoodete kättesaadavus on paranenud).

### Metoodika

Indikaatori „mahetoodanguna müüdüd mahetoodete osa“ analüüsimiseks vajalike andmete saamiseks viidi FADNi valimisse kuulunud MAHE tootjate hulgas läbi küsitlus spetsiaalselt selle uuringu jaoks väljatöötatud küsimustiku abil. Küsitleti vaid neid MAHE tootjaid, kellel oli 2011. aasta seisuga õigus müüa oma toodangut viitega mahepõllumajandusele st kellel oli üleminekuaja läbinud põllumajandusmaid ja/või loomi. Üleminekuaja läbinud põllumajandusmaid ja loomi omavate tootjate kindlakstegemiseks kasutati PMA mahetootjate registri andmeid 2011. aasta kohta. PMA andmed olid aluseks ka põllumajandustootjate määramisel MAHE tootjaks või MAHE tootjaks üleminekuajal.

Küsitluse tulemusena saadud andmete analüüsi eesmärgiks oli informatsiooni saamine selle kohta, millised võimalused on tootjatel oma mahepõllumajanduslikult toodetud toodangut mahetoodanguna müüa, milliseid viiteid seejuures kasutatakse ning milliseks kujuneb mahetoodete realiseerimishind võrreldes tavatoodanguga.

Kõik indikaatori „mahetoodanguna müüdüd mahetoodete osa“ näitajad on arvatud kaalutud keskmistena, kaalumise aluseks on MAHE tootjate üldkogumi struktuur, mis arvutati antud uuringu jaoks, kasutades PMA andmeid mahepõllumajanduslike majapidamiste kohta 2010. aasta seisuga ning standardtoodangu koefitsiente<sup>17</sup> „ST 2007“. Iga le tunnustatud mahetootmisettevõttele määrati tootmistüüp ja majanduslik suurus vastavalt metoodikale, mis on kasutusel ka FADNi tüpoloogias. See annab võimaluse MAHE tootjate majandustulemusi välja tuua ka erinevate tootmistüüpide ja majandusliku suuruse gruppide lõikes ning võrrelda MAHE tootjate tulemusi FADNi valimis majandusliku suuruse ja tootmistüübi poolest sarnastesse gruppidesse kuuluvate tavatootjatega.

Indikaatori „mahetoodanguna müüdavate mahetoodete osa“ analüüsimiseks kogutavad näitajad olid järgnevad:

- mahepõllumajanduslikult toodetud taime- ja loomakasvatustoodangu kogused toodanguliikide lõikes;
- mahepõllumajanduslikult toodetud taime- ja loomakasvatustoodangu müük toodanguliikide lõikes ja kokku (sh mahetoodanguna või tavatoodanguna), kogused ja rahaline väärtus eurodes;

---

<sup>17</sup> Standardtoodangu (ST) koefitsiendid arvutatakse viie aasta keskmisena vastavalt keskmistele saagikus- ja produktiivsusnäitajatele ning hindadele. Otsetoetused standardtoodangu koefitsientides ei kajastu. Standardtoodangu koefitsiente korrigeeritakse teatud perioodi järel. „ST 2007“ on arvatud aastate 2005–2009 keskmisena.

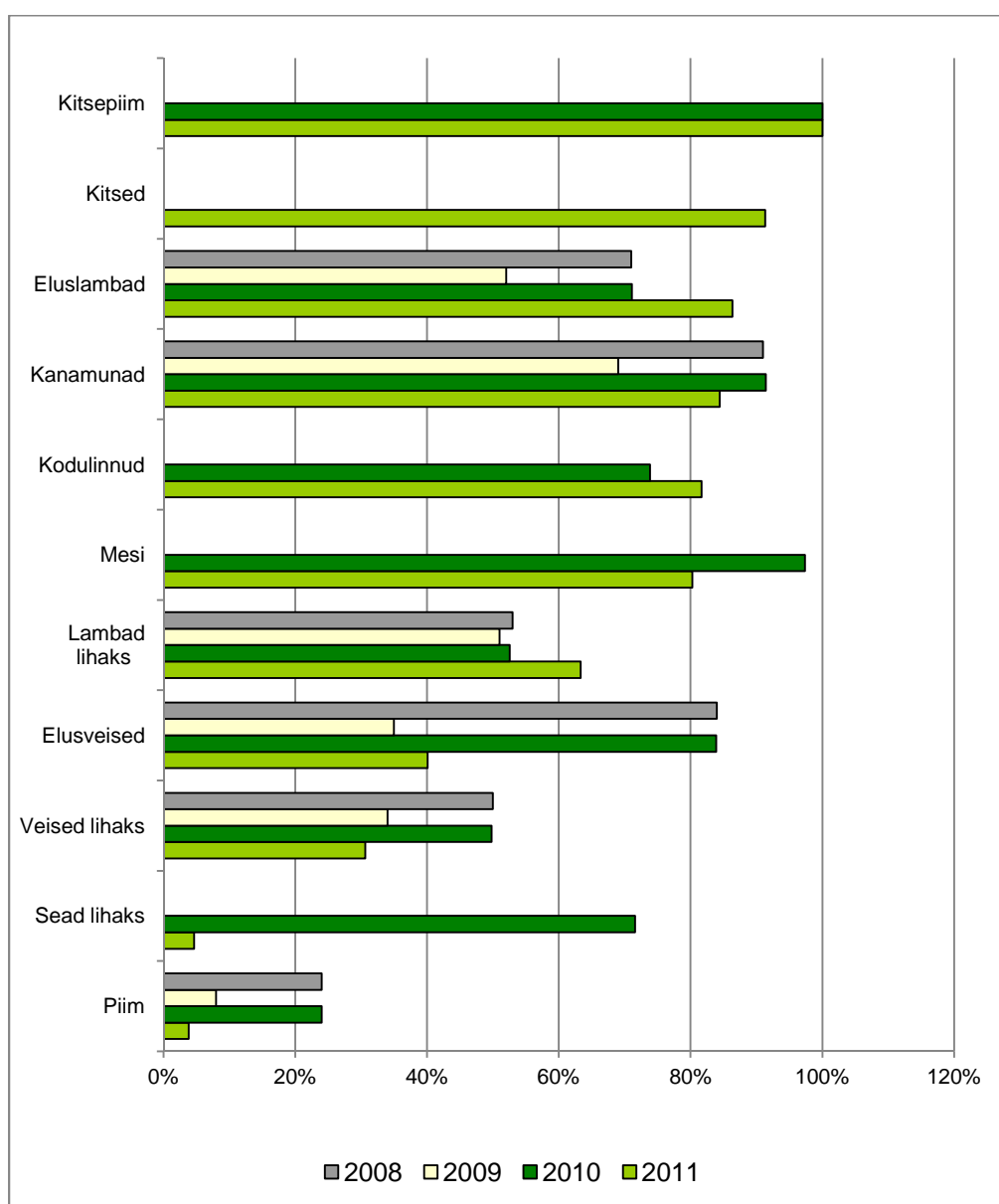


- viidete (suuline, kirjalik, ökomärk) kasutamine mahepõllumajanduslikult toodetud taime- ja loomakasvatustoodangu realiseerimisel;
- peamised turustuskanalid mahetoodangu realiseerimisel.

### Indikaatori „mahetoodanguna müüdnud mahetoodete osa“ uuringu kokkuvõte

Loomakasvatustoodangu kõikide võrreldud liikide osas on 2011. a mahepõllumajanduslikult realiseeritud toodangu osa kogu müüginahust vähemal või suuremal määral vähenenud (v.a lambad lihaks, eluslambad ja kodulinnud ja kitsepiim) võrreldes 2010. aastaga (joonis 10)

Kõige enam vähenes 2011. aastal elusveiste ja sigade lihaks realiseerimine viitega mahepõllumajandusele (vastavalt 67% ja 44% vähem kui 2010. aastal). Lehmapiima realiseeriti 2011. aastal viitega mahepõllumajandusele 20% vähem kui 2010. aastal.

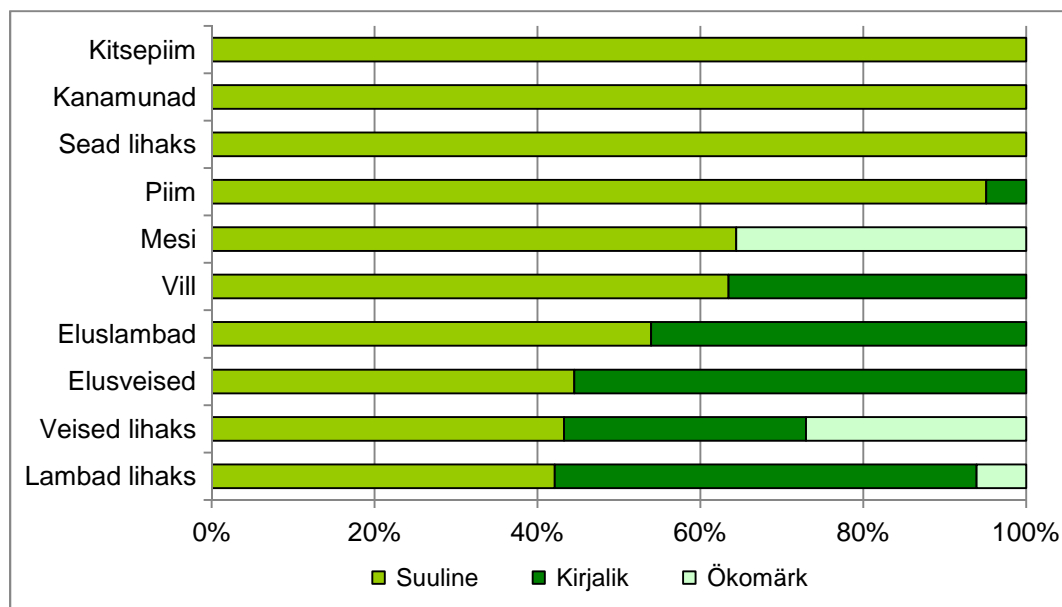


Joonis 10. Mahetoodanguna müüdnud loomakasvatustoodangu osa (%) kogu toodetud maheloomakasvatustoodangust perioodil 2008-2011 (FADN 2012 andmetel)



Mahedana realiseeritud loomakasvatustoodangu müügihinnad olid kõrgemad võrreldes hindadega, kui mahetoodangut müüdi tavatoodanguna, veiseliha, mee ja elusveiste puhul (vastavalt 45%, 35% ja 4% kõrgemad). Lehmapiima viitega mahepõllumajandusele realiseerimise hind oli 2011. aastal võrreldes tavatoodanguga 4% kõrgem. 2010. aastal olid mahedana realiseeritud loomakasvatustoodangu müügihinnad võrreldes tavatoodanguna kõrgemad elusveiste, lambaliha ja kanamunade puhul (vastavalt 11%, 21% ja 7% kõrgemad). Piima viitega mahepõllumajandusele realiseerimise hind oli võrreldes tavatoodanguga 4% madalam.

Loomakasvatustoodangu realiseerimisel viitas 2011. aastal mahetootmisele 65% oma toodangut realiseerinud mahetootjatest (2010. aastal 71%, 2009. aastal 62%, 2008. aastal 60%). Kõige levinumaks oli suuline viide, mida kasutas ühe viitamisiisina 63% oma toodangut realiseerinud mahetootjatest (2010. aastal 81%, 2009. aastal 71%, 2008. aastal 64%) (joonis 11). Kirjalikku viidet kasutas 28% (2010. aastal 30%, 2009. aastal 34%, 2008. aastal 36%) ja ökomärki 9% mahetootjatest (2010. aastal 4%, 2009. aastal ökomärki ei kasutatud) oma loomakasvatustoodangu realiseerimisel. Ökomärgi vähesese kasutamise peamiseks põhjuseks on see, et näiteks maheloomaliha ökomärgiga viitamisel peab tootjal olema töötlemise ja pakendamise luba. Samas on väiketöötlemise ja -pakendamise käivitamine seotud suurte investeeringutega, mis käib väiketootjatele üle jõu.



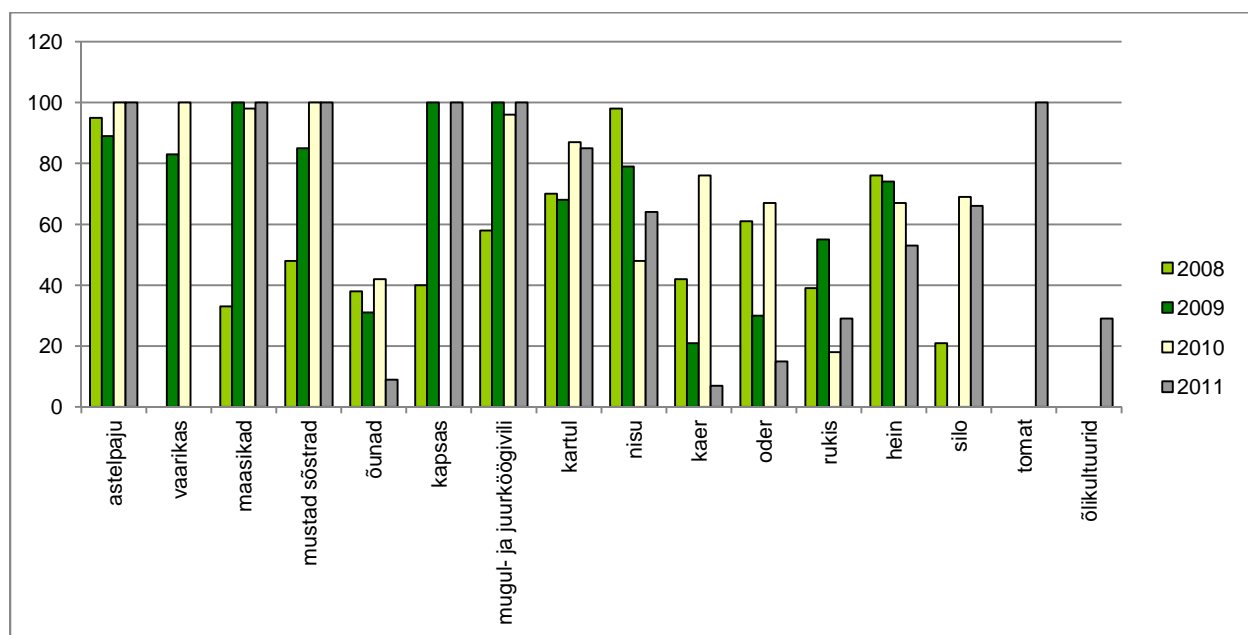
Joonis 11. Mahepõllumajanduslikult müüdüd mahetoodangu müügi puhul kasutatud viited 2011. aastal (FADN 2012 andmetel)

Taimikasvatustoodangust müüdi 2011. aastal astelpaju marju, mustsõstraid, maasikaid, muid sõstraid, tomateid, kapsaid ning ka mugul- ja juurkõogivilju kogu ulatuses viitega mahepõllumajandusele (joonis 12). Viitega mahepõllumajandusele müüdi 2011. aastal mahedana 85% kogu realiseeritud kartulist. Nisu realiseeriti mahedana 64%, rukist 29% ning



kaera 7%. Õunu realiseeriti viitega mahepõllumajandusele 9% ja muid marju 10% kogu müügitahust.

Võrreldes 2010. aastaga on viitega mahepõllumajandusele realiseeritud taimekasvatustoodangu osa kogu müügitahust vähemal või suuremal määral tõusnud rukki, nisu, muude teraviljade, maasikate ning mugul- ja juurkõogiviljade puhul (2%-16% võrra). Samas õunte, odra ja õlikultuuride mahedana realiseerimise osa kogu müügitahust on võrreldes 2010. aastaga vähenenud (33%-62% võrra). Viitega mahepõllumajandusele realiseeritud maasikate, kartuli ning mugul- ja juurkõogiviljade osa on jäänud enam-vähem samale tasemele.



Joonis 12. Mahetoodanguna müüdnud taimekasvatustoodangu osa (%) kogu toodetud mahetaimekasvatustoodangust perioodil 2008-2011 (FADN 2012 andmetel)

Mahedana realiseeritud taimekasvatustoodangu müügihinnad 2011. aastal olid võrreldes hindadega, mis saadi mahetoodangut tavatoodanguna realiseerides, kõrgemad odra, kaera, õlikultuuride ja kartuli puhul. Odra eest saadi 30% kõrgemat hinda, kaera eest 22% ja õlikultuuride eest 14%. 2010. aastal saadi mõnevõrra kõrgemat hinda kartuli, õunte, ja odra puhul.

Taimekasvatustoodangu mahetoodanguna realiseerimisel kasutati 2011. aastal samuti nagu ka eelnevatel aastatel (tabel 2) kõiki kolme viidet (suuline, kirjalik, ökomärk). 2011. aastal oli kõige levinumaks viiteks taimekasvatustoodangu mahedana realiseerimisel suuline viide. Õunte ja segavilja mahedana realiseerimisel kasutati ainult suulist viidet. Maasikate ja kartuli mahedana realiseerimisel oli kõige rohkem kasutatud suulist viidet. Ökomärgiga viitamist kasutati kõige rohkem kapsa, tomati, sõstarde ja muude marjade realiseerimise puhul. Kirjalikku viidet kasutati kõige rohkem teraviljade ja õlikultuuride realiseerimise puhul.



Taimekasvatustoodangu realiseerimisel viitas mahetootmisele 80% oma toodangut realiseerinud mahetootjatest (2010. aastal 74%, 2009. aastal 77%, 2008. aastal 64%). Kõige levinumaks viiteks oli suuline viide, mida kasutas ühe viitamisviisina 53% mahetootjatest (2010. aastal 66%, 2009. aastal 58%). Kirjalikku viidet kasutas 40% ja ökomärki 7% oma taimekasvatustoodangut realiseerinud mahetootjatest (2010. aastal vastavalt 42% ja 11%, 2009. aastal vastavalt 47% ja 12%).

Tabel 2. Mahetaimekasvatustoodangu realiseerimisel kasutatud viited kultuuride kaupa perioodil 2009-2011, % toodangust, mida vastava viitega müüdi (PMK 2012)

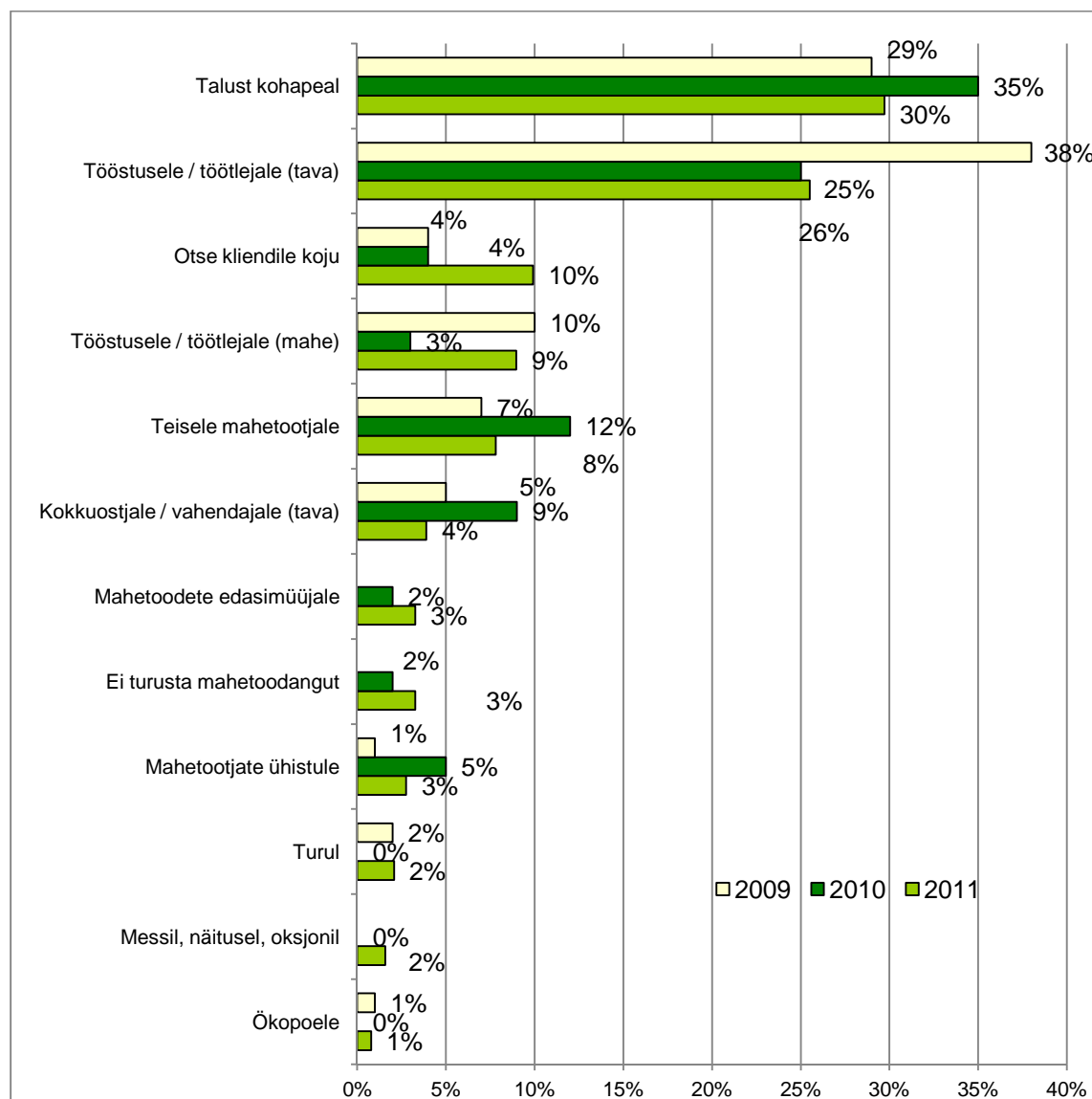
Kultuur	Suuline viide			Kirjalik viide			Ökomärk		
	2009	2010	2011	2009	2010	2011	2009	2010	2011
Kaunvili			0%			100%			0%
Õlikultuurid		29%	0%		71%	100%		0%	0%
Nisu	25%	22%	11%	75%	77%	81%	0%	0%	8%
Kapsas	25%		21%	25%		0%	50%		79%
Mugul- ja juur- köögivili	33%	17%	25%	33%	31%	44%	33%	51%	31%
Mustsõstar	40%	65%	25%	40%	35%	32%	20%	0%	42%
Tomat	33%		27%	0%		21%	67%		52%
Muu teravili		53%	34%		47%	47%		0%	19%
Kaer	33%	23%	36%	67%	77%	58%	0%	0%	6%
Rukis	20%	0%	36%	71%	100%	64%	0%	0%	0%
Astelpaju	50%	0%	37%	50%	78%	36%	0%	22%	27%
Oder	29%	31%	41%	71%	69%	59%		0%	0%
Muud sõstrad		57%	49%		43%	0%		0%	51%
Muud marjad			52%			0%			48%
Hein	50%	61%	62%	50%	39%	38%	0%	0%	0%
Kartul	79%	79%	72%	14%	13%	21%	7%	8%	7%
Silo	67%	59%	77%	33%	41%	23%	0%	0%	0%
Maasikad	67%	84%	82%	17%	0%	0%	17%	16%	18%
Segavili			100%			0%			0%
Õunad	40%	57%	100%	40%	43%	0%	20%	0%	0%

Kõige tähtsamaks peamiseks turustuskanaliks peeti küsitluse andmetel müüki talust kohapealt, nii arvas 30% küsitletutest (2010. aastal 35%, 2009. aastal 29%, 2008. aastal 32%), järgnes müük tavatoodanguna tööstusele/töötlejale – 26% (2010. aastal 25%, 2009. aastal 38%, 2008. aastal 32%) (joonis 13). 10% mahetootjatest nimetas peamise turustuskanalina müüki otse kliendile koju (2010. aastal 4%), 9% arvates oli peamiseks turustuskanaliks realiseerimine mahetööstusele/töötlejale ja 8% realiseeris oma mahetoodangu ennekõike teisele mahetootjale.





Üsna populaarseks on muutunud ka suuremate linnade (Tallinn, Tartu, Pärnu) elanike soov tellida endale mahekaup otse koju.



Joonis 13 Peamise turustuskanali kasutamine mahetoodangu realiseerimisel, 2011. aastal (% mahetootjatest) (FADN 2012 andmetel)

### Kokkuvõte

- Loomakasvatustoodangu kõikide võrreldud liikide osas on 2011. a mahetööstuslikult realiseeritud toodangu osaakaal kogu müügi mahust vähemal või suuremal määral vähenenud (v.a lambad lihaks, eluslambad ja kodulinnud ja kitsepiim) võrreldes 2010. aastaga (7%-67% võrra). Näiteks vähenes elusveiste ja sigade lihaks realiseerimine viitega mahetööstusele (vastavalt 67% ja 44% vähem kui 2010. aastal). Mahedana realiseerimisel ei vähenenud vaid müüdud mahelammaste (nii elusalt



kui ka lihaks) ning kodulindude osa kogu mahedalt toodetud vastavast loomakasvatustoodangust.

- Võrreldes 2010. aastaga on 2011. aastal viitega mahepõllumajandusele realiseeritud taimekasvatustoodangu osakaal kogu müügitahust vähemal või suuremal määral (4%-16% võrra) tõusnud rukki, nisu, muude teraviljade, maasikate ning mugul- ja juurköögiviljade puhul. Samas õunte, odra ja õlikultuuride mahedana realiseerimise osakaal kogu müügitahust on võrreldes 2010. aastaga vähenenud (33%-52% võrra).
- Üldkokkuvõttes viitas 2011. aastal taime- ja loomakasvatustoodangu realiseerimisel mahetootmisele 76% mahetootjatest (2010. aastal 76%, 2009. aastal 77%, 2008. aastal 66%). Kõige levinumaks viitamisviisiks taime- ja loomakasvatustoodangu realiseerimisel osutus 2011. aastal suuline viide, mida kasutas 56% mahetoodangule viidanud tootjatest. (2010. a 77%, 2009.a 77%), Kirjaliku viite ja ökomärgi kasutamine on jäänud 2010. aastaga samale tasemele. 2009-2011. aastatel on kirjalikku viidet kasutanud *ca* 40% ja ökomärki *ca* 9% mahetoodete mahedana müügi viitamisel.
- Toodangu realiseerimisel said 2011. aastal MAHE tootjad kõrgemat hinda mahedana müüdud odra, kaera, õlikultuuride ja kartuli puhul. Mahetoodangu müüdud toodangu kohta saadi 5-30% kõrgemat hinda kui mahetoodangu tavatoodangu müügi puhul. Loomakasvatuses saadi kõrgemat hinda veiste lihaks ja mahemee realiseerimise eest (vastavalt 45% ja 35% kõrgemat hinda kui sama toodangu müügil tavatoodangu).
- 2011. aastal oli sarnaselt 2010. aastaga kõige olulisemaks turustuskanaliks müük talust kohapealt. Võrreldes 2010. aastaga on selle kanali kasutamine pisut vähenenud (5% võrra). Suurenenud on müük kliendile koju, mahetööstusele ja tavatööstusele (1%-6% võrra). Vähenenud on müük teisele mahetootjale tavatoodete kokkuostjale või vahendajale (5% võrra) ja mahetootjate ühistule (2% võrra).