



Euroopa Liidu ühise põllumajanduspoliitika (ÜPP) raames välja makstud toetuste jaotumine 2011. a. andmetel.

Töö teostaja: Põllumajandusuuringute Keskus, Põllumajanduskeskkonna seire büroo, FIE Eduard Matveev

Eesmärk

Töö eesmärgiks oli analüüsida PRIA andmete põhjal toetuste jagunemist erinevate maakondade, valdade, tootmistüüpide ja majandusliku suuruse järgi.

Metoodika

Toetuste jagunemisest ülevaate tegemisel on kasutatud PRIA andmeid toetuse saajate ning 2011. aastal väljamakstud summade kohta, samuti PRIA põllumajandusloomade ning põllumajandus-massiivide registrite andmeid.

Toetuste analüüsil määrati igale PRIA vastavates registrites olevale tootjale (kellel oli maid ja/või loomi) tootmistüüp ja majanduslik suurus vastavalt Euroopa Liidu FADN tüpoloogiale. Põllumajandusettevõtte tootmistüübi määramise aluseks on 2010. aruandeaastast kehtima hakanud põllumajanduslike majapidamiste tüpoloogia ([EL komisjoni määrus \(EÜ\) nr 1242/2008](#)).

Uues põllumajanduslike majapidamiste liigituses on ettevõtte tootmistüübi ja majandusliku suuruse määramise aluseks standardkogutoodangu väärtus eurodes. Ettevõtte standardkogutoodang tehakse kindlaks standardtoodangu koefitsientide alusel, mis arvutatakse viie aasta keskmisena vastavalt saagikus- ja produktiivsuse näitajatele ning hindadele vaatlusalustel aastatel.

Otsetoetused standardtoodangu koefitsientides ei kajastu. Eestis on kasutusel seitse tootmistüüpi: taimekasvatus (A), aiandus (B), püsiloomade (D), piimatootmine (E), loomakasvatus (F), sea- ja linnukasvatus (G), segatootmine (H).

ÜPP TOETUSTE JAOTUMINE MAAKONNITI

MAK 2. telje toetuste üldisesse põllumajandustoetuste konteksti paigutamiseks ning selleks, et saada laiem taust toetuste võimalikust mõjust maakonnas, on vaadeldud kõiki ÜPP I ja II samba toetusi ja nende jagunemist maakondade vahel perioodil 2009-2011.

Toetuste maakondlikul jaotamisel võeti aluseks 2011. aastal PRIA poolt välja makstud toetused. Arvesse võeti kõik ÜPP I samba ja II samba ehk MAK kolme telje ja LEADER telje toetused.

I samba toetustest võeti arvesse:

- otsetoetused:
 - ammlahma kasvatamise täiendav otsetoetus,
 - piimasektori eritoetus,
 - ute täiendav otsetoetus,
 - piima täiendav otsetoetus,
 - põllumajanduskultuuri täiendav otsetoetus,



- heinaseemne täiendav otsetoetus,
- ute kasvatamise täiendav otsetoetus,
- veise täiendav otsetoetus,
- ühtne pindalatoetus.
- põllumajanduse turukorralduse toetused:
 - eksporditoetus,
 - eraladustamise toetus,
 - köögiviljasektori erakorraline abi,
 - mesinduse eritoetus EAGF,
 - toiduabi,
 - koolipiima toetus,
 - koolipuuvilja toetus.
- riiklikud toetused:
 - praktikatoetus,
 - põllumajanduskindlustustoetus,
 - põllumajandusloomade aretustoetus,
 - põllumajandustootjate asendamise toetus,
 - turuarendustoetus.

II samba ehk MAK toetustest võeti vaatluse alla kõik 2011. aastal välja maksmisele kuulunud 1., 2., 3. ja LEADER telje toetused.

- 1. telje toetustest on arvesse võetud:
 - koolitus- ja teavitustegevuse toetus,
 - noorte põllumajandustootjate tegevuse alustamise toetus,
 - põllumajandustootjatele ja metsavaldajatele nõuandeteenuse võimaldamise toetus,
 - nõuetele vastavuse ning tervishoiu ja tööohutuse alase nõuandeteenuse võimaldamise toetus,
 - investeeringud mikropõllumajandusettevõtete arendamisse,
 - investeeringud loomakasvatusehitistesse,
 - investeeringud bioenergia tootmisse,
 - metsade majandusliku väärtuse parandamise toetus,
 - metsandussaadustele lisandväärtuse andmise (arendusprojekti elluviimine) toetus,
 - kahjustatud metsa taastamine ja metsatulekahju ennetamise toetus,
 - metsandussaadustele lisandväärtuse andmise toetus,
 - põllumajandustoodetele ja mittepuiduliste metsandussaaduste töötlemise toetus,
 - põllu- ja metsamajanduse infrastruktuuri toetus,
 - tootjarühmade alustamise toetus,
 - elatuspõllumajandusettevõtete toetus.



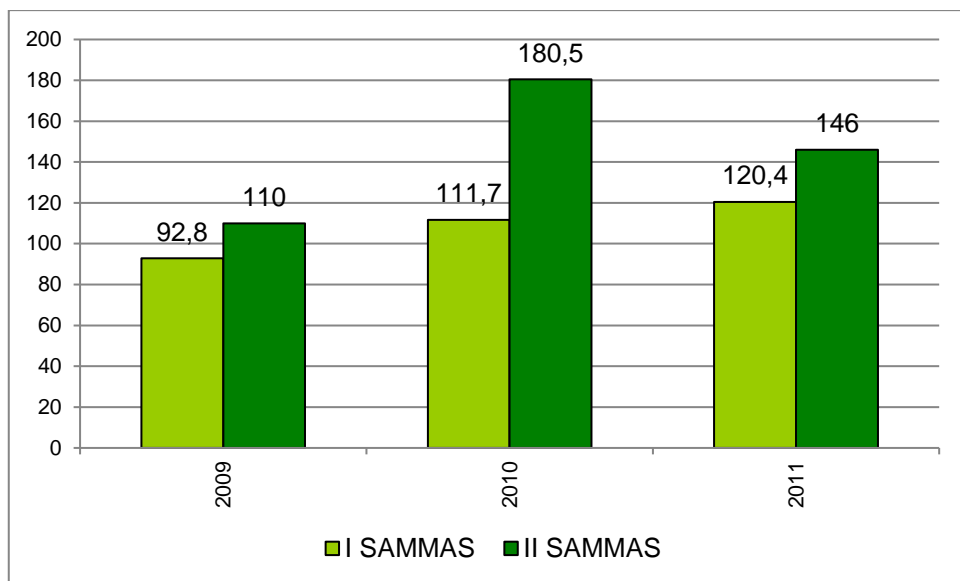
- 2. telje toetustest on arvesse võetud:
 - ebasoodsamate alade toetus (ESA),
 - Natura 2000 toetus põllumajandusmaale (NAT),
 - keskkonnasõbraliku majandamise toetus (KSM),
 - mahepõllumajandusliku tootmise toetus (MAHE),
 - ohustatud tõugu looma pidamise toetus (OTL),
 - poolloodusliku koosluse hooldamise toetus (PLK),
 - loomade heaolu: loomade karjatamise toetus (LKT),
 - vähetootlikud investeeringud, kiviaia taastamise toetus (KIA),
 - Natura 2000 toetus erametsamaale (NAM).
- 3. telje toetustest on arvesse võetud:
 - mittepõllumajandusliku tegevuse suunas mitmekesistamise toetus,
 - külade uuendamise ja arendamise toetus,
 - mikroettevõtete arendamise, külade uuendamise ja arendamise toetus,
 - Eesti lairiba internetivõrgu katvuse tõstmise toetus.
- LEADER toetustest on arvesse võetud:
 - LEADER projektide toetus,
 - LEADER tegevusgruppide toetus.

ÜPP I ja II samba ning riiklike toetuste maakondlik jagunemine makstud toetuste summade kaupa on ära toodud lisa 1.

Toetuste jaotamisel on aluseks võetud PRIA kliendiregistris olev toetuse saaja postiaadress, kuna paljusid toetusi on väga keeruline siduda konkreetse tegevuskohaga. Postiaadress näitab põllumajandustootja kontori asukohta või elukohta. Postiaadressi teatab tootja ise PRIA-le ja see uuendatakse vaid juhul kui PRIA-sse sellekohane avaldus esitatakse. Tihti on põllumajandustootjate maad mitmes maakonnas ja seetõttu tuleb arvestada, et antud maakondlik jaotus ei pruugi näidata tegelikke toetuste kasutamise piirkondi. 2009. aasta kohta käivate andmete analüüsil on kasutatud PRIA andmepäringut 27.05.2010 seisuga, 2010. aasta kohta 26.09.2011 seisuga ja 2011. aasta kohta 15.02.2012 seisuga.

ÜPP I ja II samba toetuste jaotumine

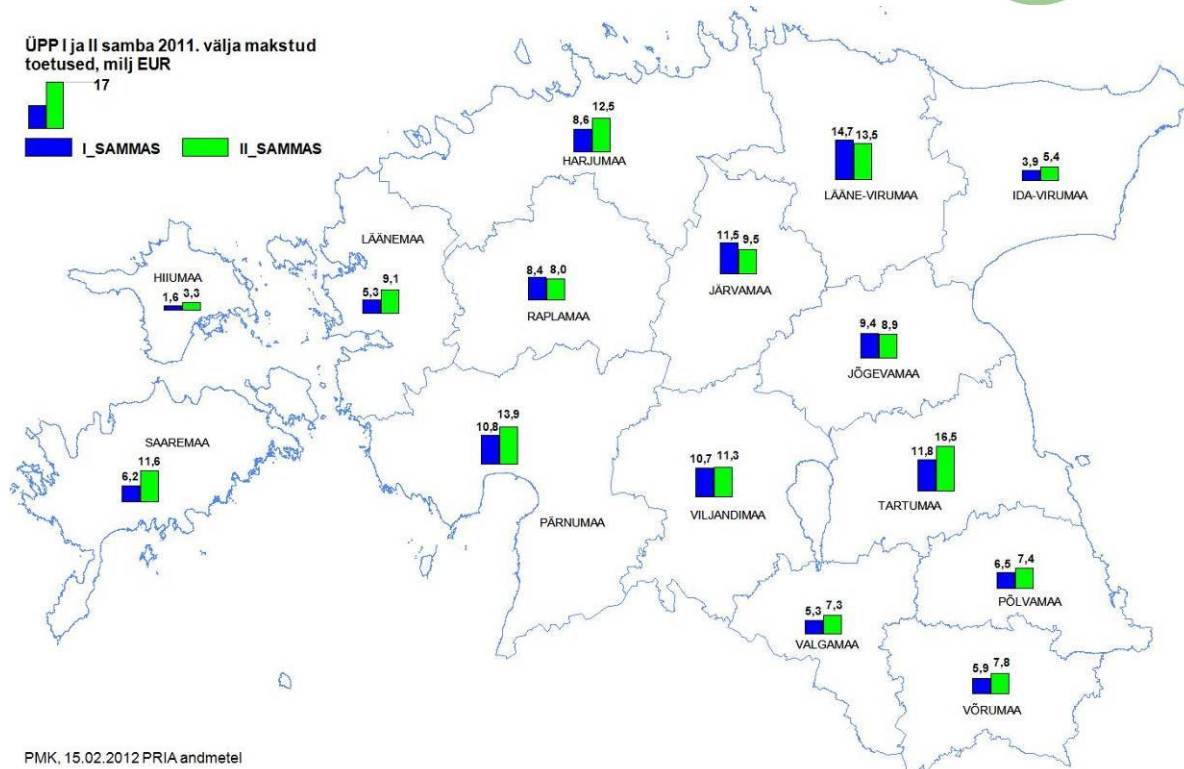
Võrreldes 2010. aastaga maksti 2011. aastal välja 8,7 milj eurot enam I samba toetusi ja 34, 5 milj eurot vähem II samba toetusi (joonis 1).



Joonis 1. ÜPP I ja II samba väljamakstud toetused 2009., 2010. ja 2011. aastal, miljon eurot (PRIA 27.05.2010, 26.09.2011, 15.02.2012 andmetel)

Kui 2010. aastal saadi kõikide Eesti maakondade lõikes enam II samba toetusi kui I samba toetusi siis 2011. aastal saadi neljas maakonnas (Jõgeva, Järva, Lääne-Viru ja Rapla maakond) enam I kui II samba toetusi (joonis 2). Nii 2009., 2010. kui ka 2011. aastal said kõige enam I samba toetusi Lääne-Virumaa põllumajandustootjad (vastavalt 11 milj eurot, 12,9 milj eurot ja 14,7 milj eurot), 2011. aastal järgnesid Tartumaa tootjad, kes said 11,8 milj eurot I samba toetusi.

II samba toetuste kogusumma oli kõige kõrgem Tartumaal nii 2009. aastal (15 milj eurot), 2010. aastal (ca 18,5 milj eurot) kui ka 2011. aastal (16,5 milj eurot), 2011. aastal järgnesid Pärnumaa (13,9 milj eurot) ja Lääne-Virumaa (13,5 milj eurot). Kogusummalt on kõikidel aastatel maakondadest kõige vähem I ja II samba toetusi saanud Hiiumaa ning Ida-Virumaa. Selline jaotus on ka loomulik, kuna nendes maakondades on kõige vähem põllumajandustootjaid.

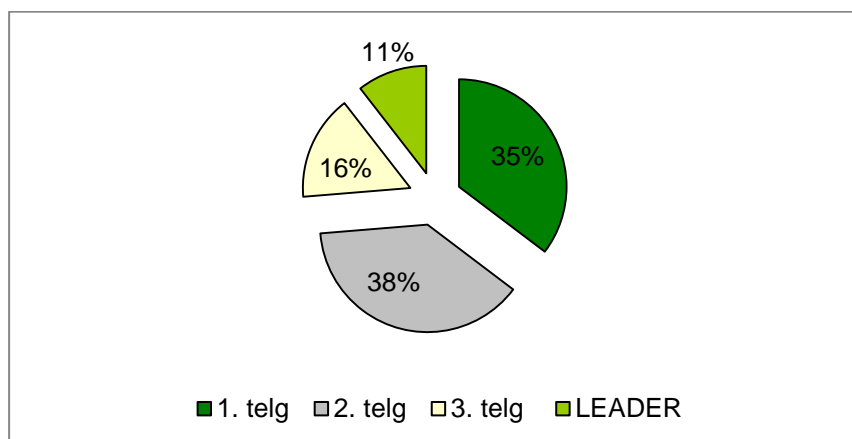


Joonis 2. ÜPP I ja II samba välja makstud toetuste jagunemine maakonniti 2011. aastal, miljon eurot (PRIA 27.05.2010, 26.09.2011, 15.02.2012 andmetel)

3.2.1.2. ÜPP II samba toetuste jaotumine

Vastavalt MAK 2007-2013 programmdokumendile on kogu MAK eelarves planeeritud suhteliselt võrdne osa 1. telje ja 2. telje jaoks (38% ja 36%). Täpsemad summad meetmete kohta määrab põllumajandusminister igaks eelarveaastaks käskkirjaga.

MAK 2007-2013 väljamakstud toetustest moodustasid 2011. aastal kõige suurema osa 2. telje väljamakstud summad (38%), millele järgnesid 1. telje summad (35%) ja 3. telje summad (16%) ning LEADER telje väljamaksed moodustasid 11% (joonis 3).

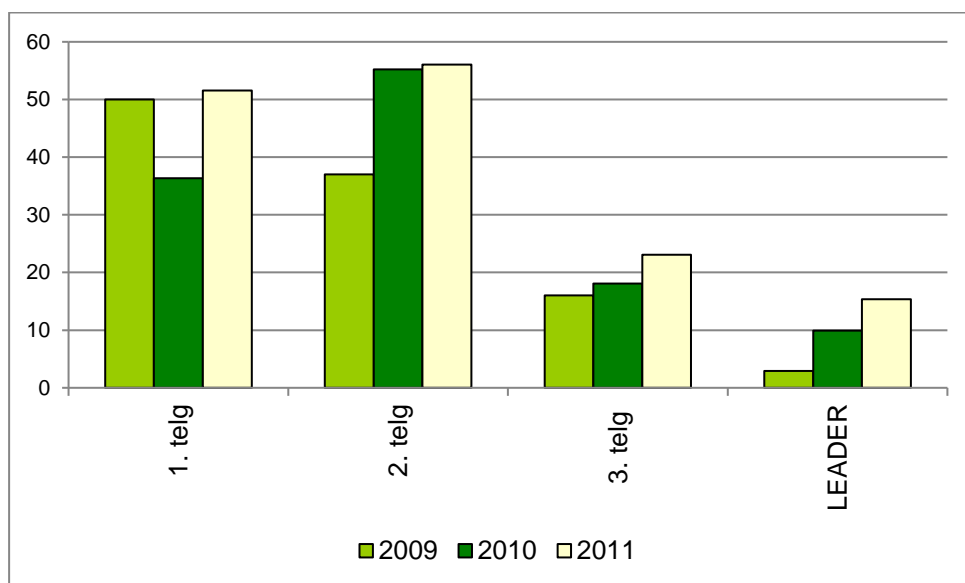


Joonis 3. MAK 2007-2013 väljamakstud toetuste osatähtsus (%) telgede lõikes 2011. aastal (PRIA 15.02.2012 andmetel)



2010. aastaga võrreldes maksti 2011. aastal enam toetusi välja kõigi MAK telgede lõikes – vastavalt 15 miljonit eurot enam 1. telje toetusi, üks miljon eurot enam 2. telje toetusi ja viis miljonit eurot enam 3. telje ning LEADER toetusi (joonis 4). 2010. aastal maksti välja 1. telje toetusi vähem kui 2009. ja 2011. aastal, selleks on ilmselt mitu põhjust: 2010. aasta oli väga halb laenu saamise aasta, lisaks langes väga oluliselt 2010. aastal toetusteks planeeritav eelarve, kuna 2008. ja 2009. aastal kasutati lisaks ka 2007. aasta eelarvevahendeid.

Peamiselt mõjutavad MAK 1. telje tulemusi meetme 1.4. Põllumajandusettevõtete ajakohastamine (alameetmed: investeeringud mikropõllumajandusettevõtete arendamisse, investeeringud loomakasvatusehitistesse, investeeringud bioenergia tootmisesse) rahastamiseks tehtud maksed. 1. telje toetuste mõju uurib põhjalikumalt Eesti Maaülikool.



Joonis 4. MAK 2007-2013 toetuste väljamaksmine telgede kaupa 2009., 2010. ja 2011. aastal, miljon eurot (PRIA 27.05.2010, 26.09.2011, 15.02.2012 andmetel)

Maakonniti vaadeldes said MAK 1. telje toetusi 2011. aastal enim Tartumaa (8,3 milj eurot), Lääne-Virumaa (5,6 milj eurot) ning Pärnumaa (5,2 milj eurot) tootjad (joonis 5). 2010. aastal said 1. telje toetusi enim samuti Tartumaa ja Lääne-Virumaa tootjad (vastavalt 4,4 ja 4 milj eurot).

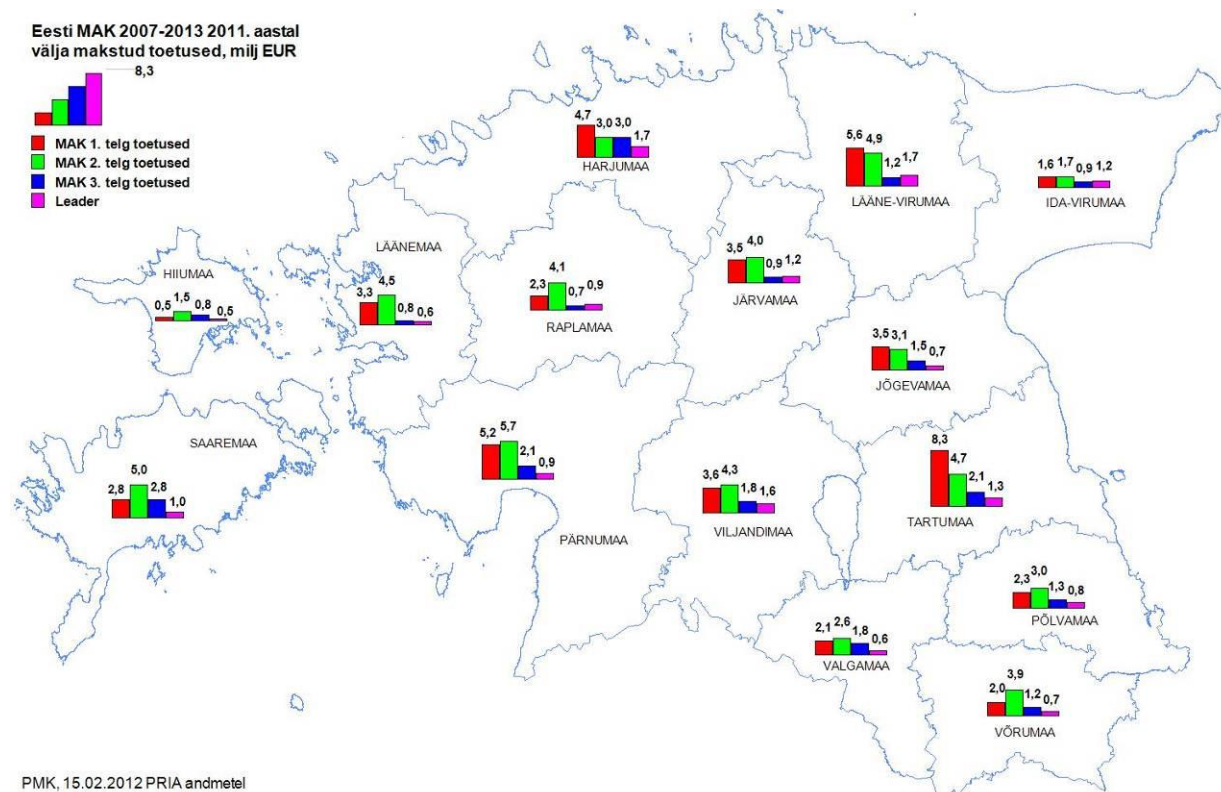
Kõige enam said 2011. aastal MAK 2. telje toetusi Pärnumaa (5,7 milj eurot), Saaremaa (5 milj eurot) ja Tartumaa (4,7 milj eurot) põllumajandustootjad. 2010. aastal said enim 2. telje toetusi Pärnumaa (5,6 milj eurot), Lääne-Virumaa (4,9 milj eurot) ja Saaremaa (4,7 milj eurot).

Kõige enam 3. telje toetusi said 2011. aastal Harjumaa taotlejad (3 milj eurot), järgnesid Saare-, Pärnu- ning Tartumaa (vastavalt 2,8 ning kummalgi 2,1 milj eurot). 2010. aastal sai enim 3. telje toetusi Lääne-Virumaa (1 milj eurot) järgnesid Viljandi- ja Pärnumaa (vastavalt 0,84 ning 0,82 milj eurot).

LEADER telje toetused jagunevad sarnaselt 2009., 2010. kui ka 2011. aastal üle Eesti suhteliselt võrdselt, ulatudes 0,5-1,7 miljoni euroni maakonna kohta. Kui 2009. aastal valmistati ette vaid LEADER piirkondade strateegiad, siis 2010. a käivitused LEADER projektid ning LEADER telje toetus kasvas kõikides maakondades. 2011. aastal projektide maht kasvas veelgi. Enim LEADER toetust sai nii 2010. kui ka 2011. aastal Lääne-Virumaa (2011. a 1,7



miljonit eurot ja 2010. aastal 1 milj eurot) kõige vähem on LEADER toetusi eraldatud 2011. aastal Hiiumaale (0,5 miljonit eurot).

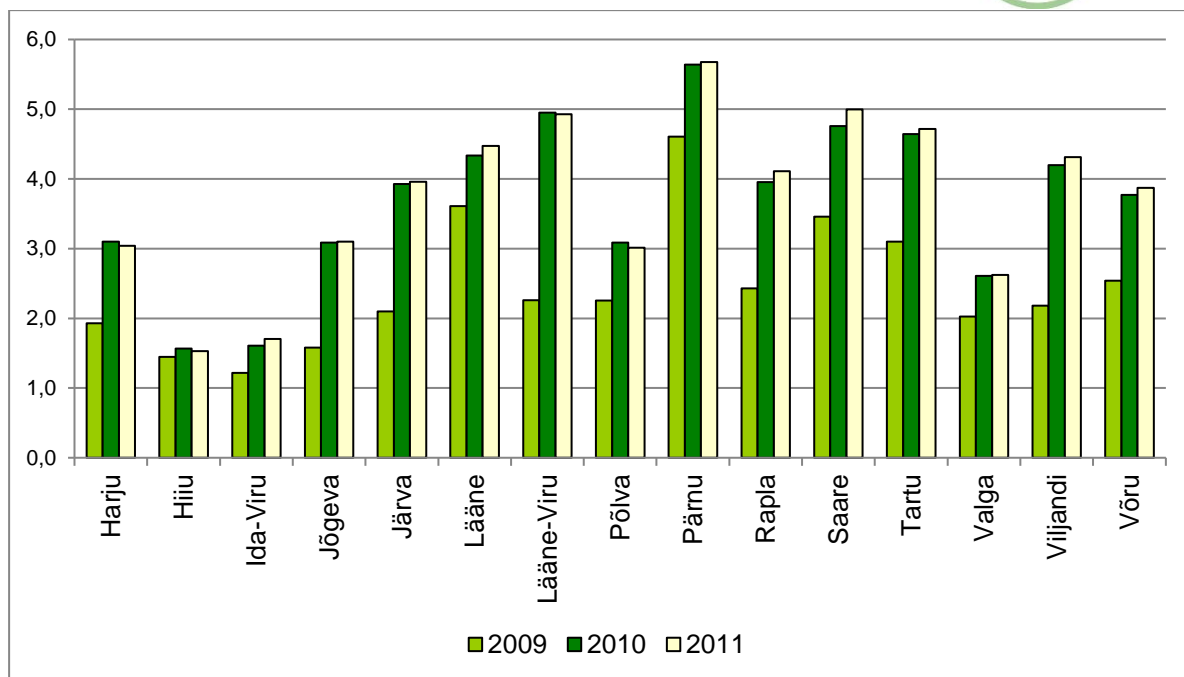


Joonis 5. MAK 2007-2013 toetuste jagunemine telgede kaupa maakonniti 2011. aastal, miljon eurot (PRIA 15.02.2012 andmetel)

MAK 2007-2013 perioodi 2. telje erinevate toetuste jaotus

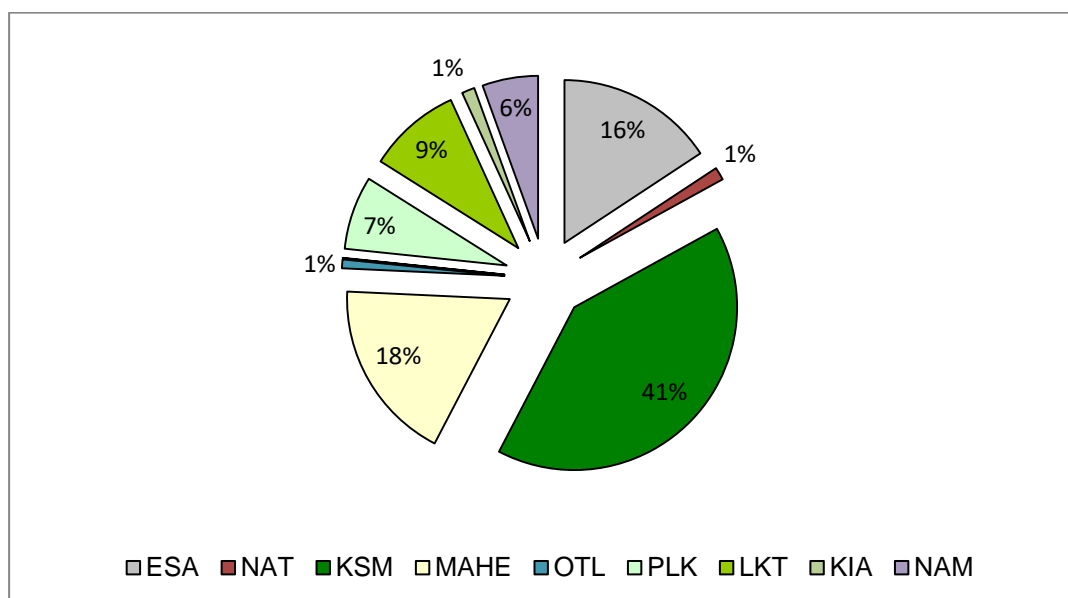
MAK 2007-2013 2. telje toetuste jagunemine maakonniti 2009., 2010. ja 2011. aastal on esitatud joonisel 6. 2010. ja 2011. aastal maksti kõikides maakondades 2. telje toetusi rohkem kui 2009. aastal. Võrreldes 2010. aastaga kasvasid 2011. aastal kõige enam Saare ja Rapla maakonna taotlejatele tehtud 2. telje toetuste väljamaksed – 0,2 miljonit eurot. 2. telje toetuste väljamaksed võrreldes 2010. aastaga on vähenenud Harju ja Põlva maakonnas (vähenenud ca 0,1 miljon eurot).

Kõige enam maksti 2011. aastal 2. telje toetusi kokku Pärnumaale (5,7 miljonit eurot), millele järgnes Saaremaa (5,0 milj eurot) ning Tarumaa 4,7 miljoni euroga. 2010. aastal maksti enim 2. telje toetusi Pärnumaale (5,6 miljonit eurot), sellele järgnesid Lääne-Virumaa (4,9 miljonit eurot) ning Saaremaa (4,8 miljonit eurot) Kõige vähem maksti 2. telje toetusi 2011. aastal Hiiumaa ning Ida-Virumaale (vastavalt 1,5 ja 1,7 milj eurot). Sarnane olukord oli ka 2009. ja 2010. aastal.



Joonis 6. MAK 2007-2013 2. telje kõikide toetuste väljamaksete jagunemine maakonniti 2009., 2010. ja 2011. aastal, miljon eurot (PRIA 27.05.2010, 26.09.2011, 15.02.2012 andmetel)

Perioodi 2007-2010 MAK 2. telje eelarvest makstud erinevate toetuste osa 2011. a on toodud joonisel 7. Kõige enam – 41% kogu väljamakstud summadest moodustas KSM toetus, sellele järgnesid MAHE ja ESA, mis moodustavad vastavalt 18% ja 16% kogu 2. telje väljamakstud toetuse summadest. LKT moodustas 9%, PLK 7% ja NAM 6% kõikidest väljamakstud 2. telje toetuse summadest. 2010. aastal maksti välja kõige enam KSM toetust – 44% kogu 2. telje meetmete eelarvest, selle järgnesid MAHE ja ESA – mõlema puhul 16% eelarvest.



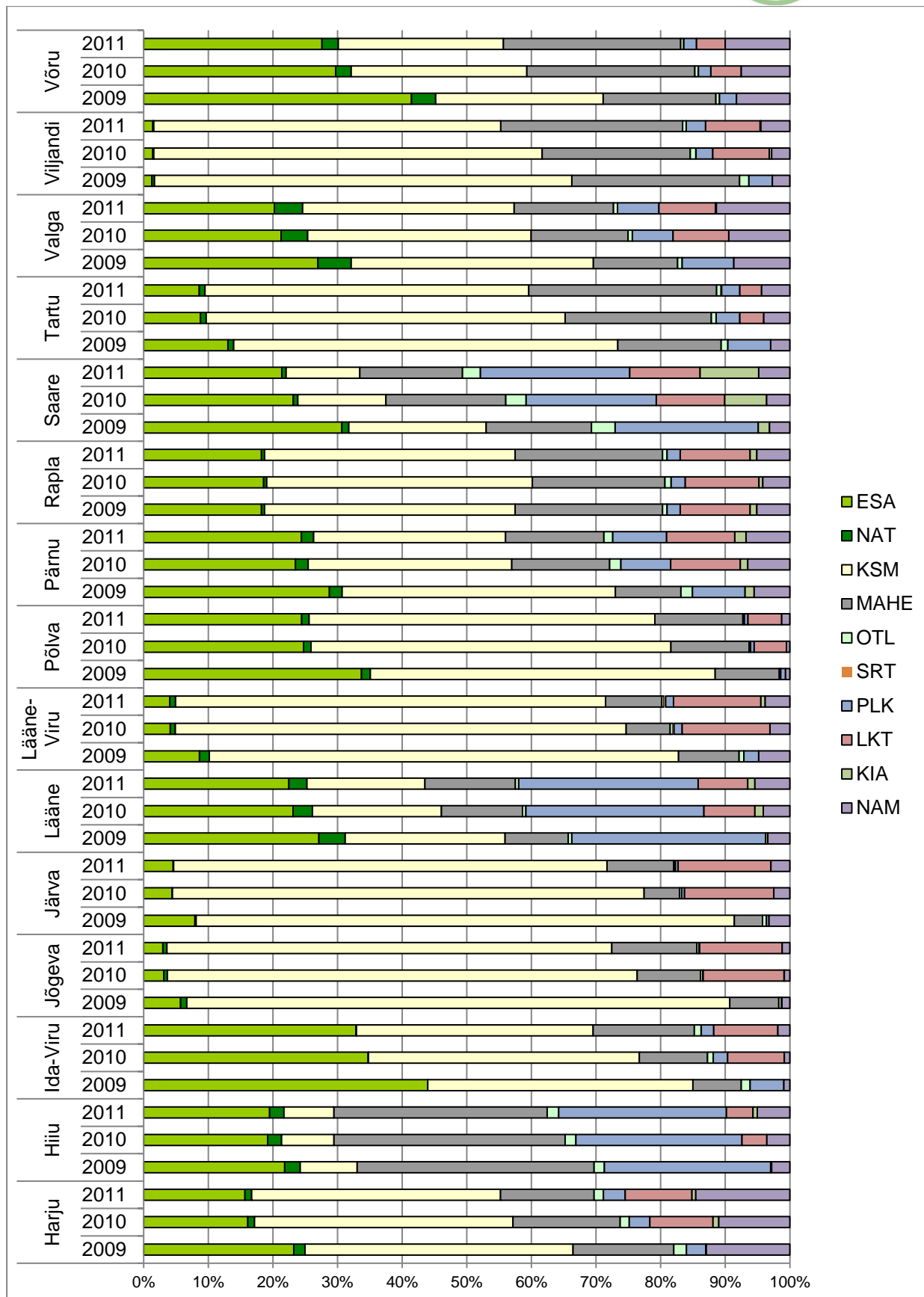
Joonis 7. Perioodi 2007-2010 MAK 2. telje väljamakstud erinevate toetuste osa (%) 2011. aastal (PRIA 15.02.2012 andmetel)



MAK 2. telje erinevate toetuste osakaal maakonniti 2011. a on ära toodud joonisel 8. Makstud toetussummade poolest on 2. telje erinevate toetuste hulgas KSM suurima osatähtsusega sarnaselt 2010. aastale Jõgeva, Järva ja Lääne-Viru maakonna põllumajandustootjatel, moodustades ca 70% kõikidest 2. telje toetustest. 2009. aastal moodustas samades maakondades KST osatähtsus ca 80%. Peaaegu kõikides maakondades (v.a Võru-, Saare- ja Hiiu maakond) on 2011. aastal võrreldes 2010. aastaga veidi vähenenud (1%-6% võrra) KSM väljamaksete osatähtsus ja suurenenud MAHE toetusele tehtav väljamakse (1%-5% võrra).

Ebasoodsamate alade toetus on nii 2009., 2010. kui ka 2011. aastal suurema osatähtsusega Ida-Viru ja Võru maakonnas. ESA toetus moodustas seal 2011. aastal vastavalt 33% ja 28% (2010. aastal vastavalt 35% ja 30%) kõikidest 2. telje väljamakstud toetustest.

MAHE toetuse osatähtsus oli 2011. aastal nagu ka 2010. aastal suurim (33%) Hiiumaa põllumajandustootjate 2. telje välja makstud toetuste summas (2010. aastal 36%), järgnesid Tartu- (29%) ja Viljandimaa (28%). PLK toetus omab suuremat osatähtsust nii 2009., 2010. kui ka 2011. aastal peamiselt Hiiumaal, Saaremaal ja Läänemaal. 2011. aastal ja sama palju ka 2010. aastal moodustas Läänemaal PLK toetus 28%, Hiiumaal 26% ja Saaremaal 23% kõikidest väljamakstud 2. telje toetustest.



Joonis 8. MAK 2007-2013 2. telje erinevate toetuste jagunemine maakonniti (%) 2009., 2010. ja 2011. aastal (PRIA 27.05.2010, 26.09.2011, 15.02.2012 andmetel)



ÜPP TOETUSTE JAOTUMINE TOOTJATE SUURUSGRUPITI JA TOOTMISTÜÜBITI

ÜPP toetuste jaotumine tootjate suurusgrupiti

Toetuste jaotumise analüüsil võeti aluseks 2011. aastal PRIA poolt välja makstud toetused. Arvesse võeti kõik ÜPP I ja II samba ehk MAK 2007-2013 1., 2., 3. ja LEADER telje toetused.

Toetuste analüüsil määrati igale PRIA põllumajandusloomade- ja põllumassiivide registris olevale tootjale (kellel oli maid ja/või loomi) tootmistüüp ja majanduslik suurus vastavalt Euroopa Liidu FADN tüpoloogiale. Põllumajandusettevõtte tootmistüübi määramise aluseks on 2010. aruandeaastast kasutusele võetud põllumajanduslike majapidamiste tüpoloogia (EL komisjoni määrus (EÜ) nr 1242/2008). Uues põllumajanduslike majapidamiste liigituses on ettevõtte tootmistüübi ja majandusliku suuruse määramise aluseks standardkogutoodangu (SKT) väärtus eurodes. Standardkogutoodangu väärtus eurodes määratakse lähtudes hektarite ja loomade arvust selles majapidamises ning vastavatest standardtoodangu koefitsientidest. Seoses majapidamiste liigituse meetodika muutusega on võimalik välja tuua vaid 2010. ja 2011. aasta andmetel põhinev analüüs.

Suurusklassid on jaotatud järgmiselt: ...-2, 2-<4, 4-<8, 8-<15, 15-<25, 25-<50, 50-<100, 100-<250 ja 250-<.... tuhat eurot.

Eestis on kasutusel seitse tootmistüüpi: taimikasvatus (A), aiandus (B), püsiluhtuurid (D), piimatootmine (E), loomakasvatus (F), sea- ja linnukasvatus (G) ja segatootmine (H).

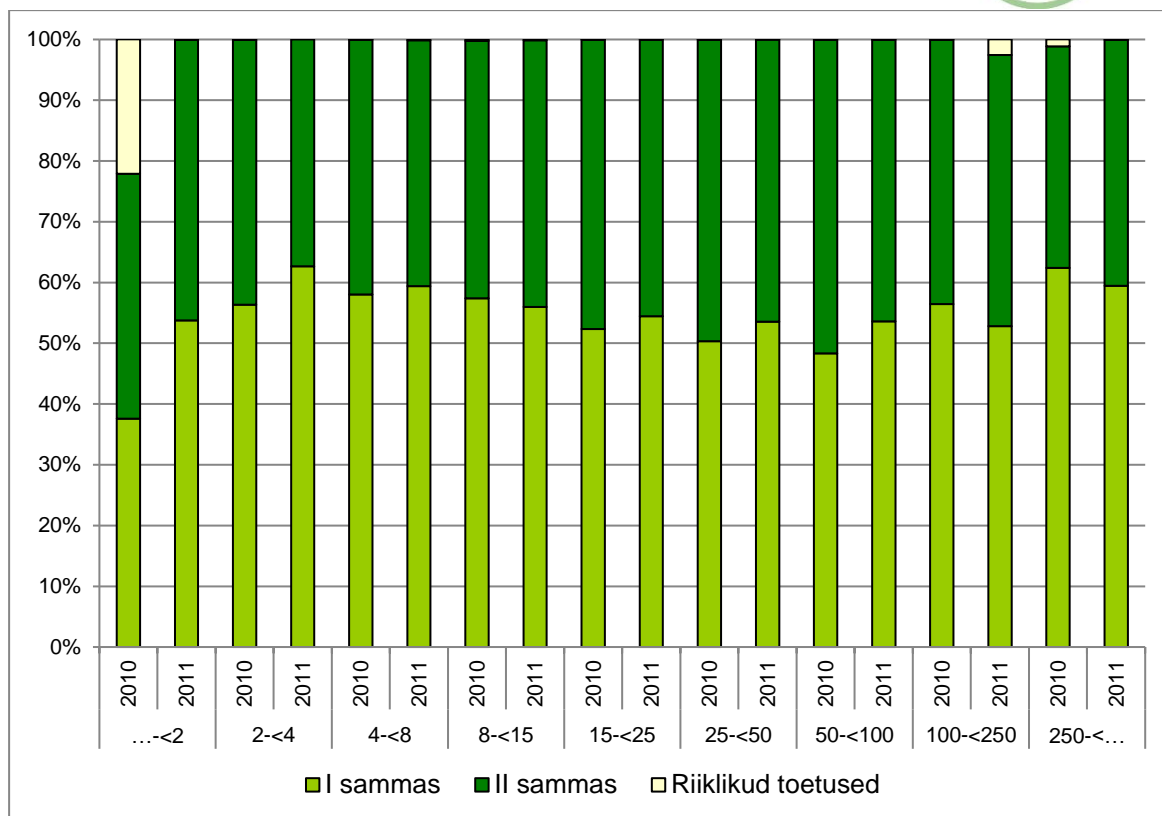
Analüüsis arvesse võetud toetuste nimekiri on toodud alapeatükis 3.2.1 ÜPP toetuste jagunemine maakonniti.

Järgnevalt on selguse huvides kasutatud suurusklasside tähistamisel ainult numbrilist vahemikku. Näiteks ettevõtte, kelle standardkogutoodangu väärtus on 15 000 - 25 000 eurot, on järgnevalt tähistatud 15-<25 suurusega/suurusklassi tootjana. Majanduslikel suurusklassidel põhinev toetuste jagunemise täpsem ülevaade on ära toodud lisas 2.

Tootjad, kelle SKT väärtus ületas 250 000 eurot said kõikidest 2011. aastal välja makstud I samba ja II samba toetustest vastavalt 44% I samba ja 39% II samba toetusest (2010. aastal 44% I samba ja 34% II samba toetustest).

2011. aastal moodustasid I samba toetused suurima osa (63% kõikidest toetustest) 2-<4 suurusklassiga tootjate hulgas (joonis 9). 2011. aastal on võrreldes 2010. aastaga üle 250 suurusklassiga tootjate hulgas suurenenud II samba toetuste osa 4% võrra. Kõige väiksem oli I samba toetuste osatähtsus 100-<250 suurusklassiga tootjate hulgas (moodustades 53% kõikidest toetustest). Riiklikud toetused moodustasid 3% kõikidest toetustest 100-<250 suurusklassiga tootjatele väljamakstud toetustest. Teiste suurusklasside puhul omasid riiklikud toetused veelgi väiksemat osatähtsust.

II samba toetused olid kõige olulisemad alla 2 ja 15-<100 suurusega tootjate hulgas, moodustades nende suurusklasside puhul 46% kõikidest saadud toetustest.



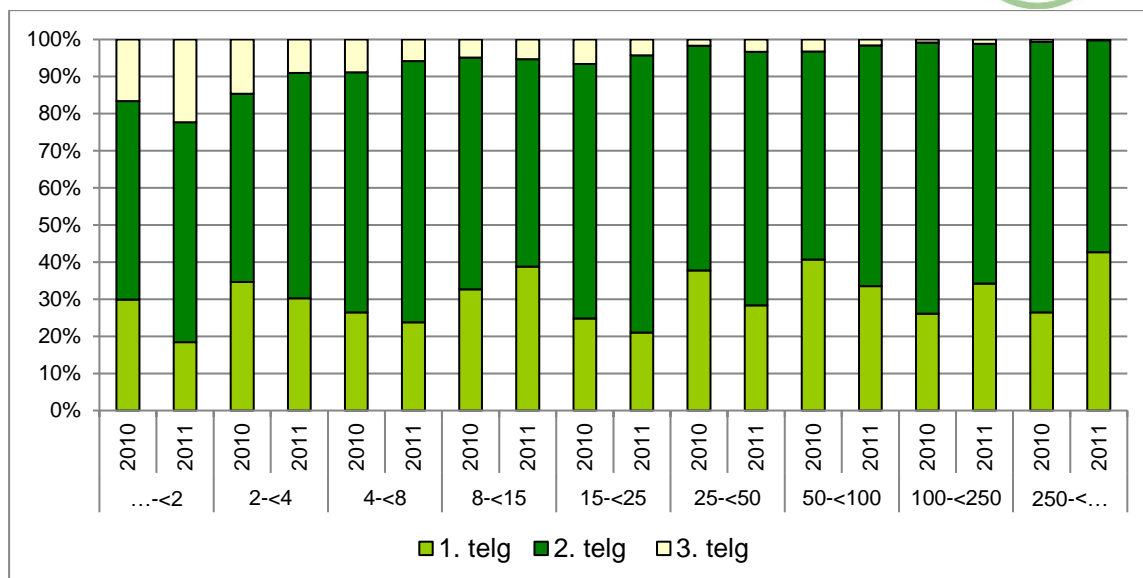
Joonis 9. ÜPP I ja II samba ning riiklike välja makstud toetuste jagunemine (%) majandusliku suuruse klasside (tuhat eurot) alusel 2010. ja 2011. aastal (PRIA 26.09.2011, 15.02.2012 andmetel)

2011. aasta II samba ehk MAK erinevate telgede analüüsist selgus, et 48% 1. telje toetustest ja 37% välja makstud 2. telje toetustest said tootjad suurusklassiga üle 250. Kogu välja makstud 3. telje toetuste summast said 32% tootjad, kes kuulusid suurusklassi ...-<2.

1. telje toetused omasid teiste suurusklasside tootjatega võrreldes 2011. aastal suuremat tähtsust üle 250 ja 100-<250 suurusega tootjate seas, moodustades vastavalt 43% (2010. a 26%) ja 34% (2010. a 26%) saadud MAK toetustest (joonis 10). 2010. aastal omasid 1. telje toetused suuremat osa 50-<100 ja 25-<50 suurusega tootjate hulgas (vastavalt 41% ja 38%) kõikidest MAK toetustest.

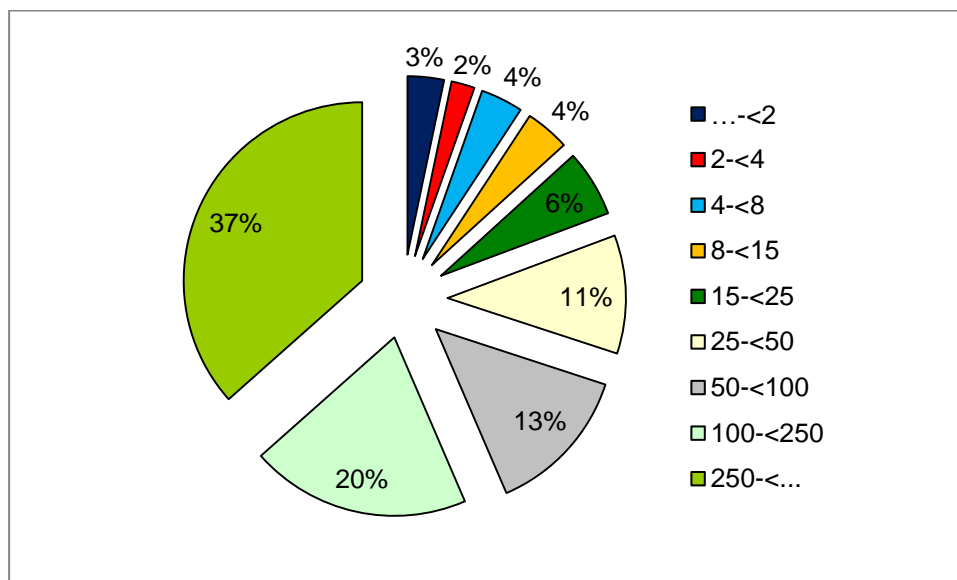
2. telje toetused olid suurima osatähtsusega - 75% (2010. a 68%) tootjatel, kes kuulusid suurusklassi 15-<25. Järgnesid tootjad suurusega 4-<8 (70%) ja 25-<50 (68%). 2010. aastal moodustasid 2. telje toetused suurima osa ehk 73% saadud MAK toetustest tootjatel suurusega 100-<250 ja üle 250.

3. telje toetustel oli nii 2010. kui ka 2011. aastal olulisem osa tootjatele, kelle majanduslik suurus jääb alla 2 000 moodustades 22% (2010. aastal 16%) kõikidest saadud MAK toetustest.



Joonis 10. MAK 2007-2013 1., 2. ja 3. telje väljamakstud toetuste osa (%) II samba toetuste kogusummas majandusliku suuruse klasside (tuhat eurot) alusel 2010. ja 2011. aastal (PRIA 26.09.2011, 15.02.2012 andmetel)

Analüüsisid MAK 2. telje toetuste jagunemist 2011. aastal erinevate suurusgruppide vahel võib välja tuua, et 37% (2010. a 38%) kõikidest 2. telje toetustest said tootjad, kelle majanduslik suurusklass oli üle 250 (joonis 11). 20% (2010. a 20%) maksti välja tootjatele suurusega 100-<250. Kõige vähem (2%) (2010. a 2%) kõikidest 2. telje väljamakstud toetustest said tootjad, kelle standardkogutoodangu väärtus oli 2-<4 tuhat eurot.



Joonis 11. MAK 2007-2013 2. telje välja makstud toetuste jagunemine (%) majandusliku suuruse klasside (tuhat eurot) alusel 2011. aastal (PRIA 15.02.2012 andmetel)

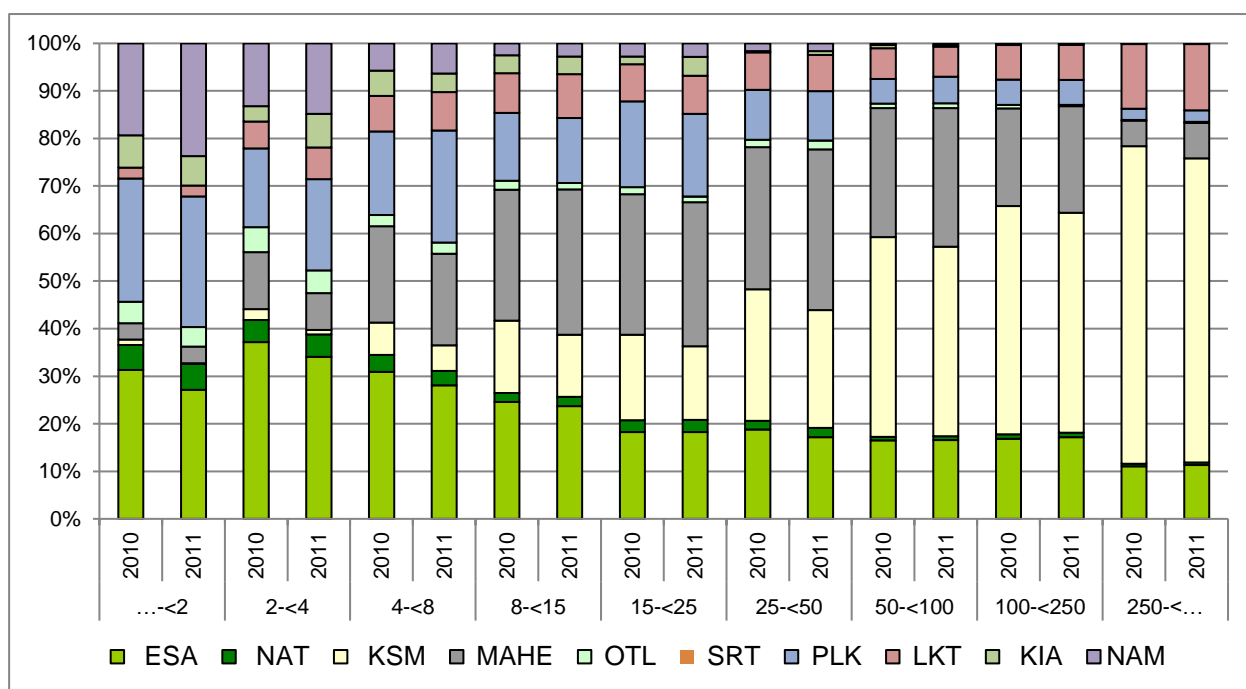
2011. aastal said 25% kogu ESA (2010. a 25%), 55% kogu KSM (2010. a 56%), 61% (2010. a 68%) kogu SRT ja 53% (2010. a 54%) kogu LKT väljamakstud toetustest tootjad, kelle majanduslik suurus on üle 250 000 euro. Tootjad suurusega 50-<100 kõige suurema osa - 21% kogu MAHE väljamakstud toetusest. 25-<50 suurusklassi kuuluvad tootjad said kõige suurema



osa - 16% kogu NAT, 22% OTL ja 15% kogu PLK väljamakstud toetuste summadest. Tootjad, kelle majanduslik suuruse oli alla 2 000 euro, said 19% kogu KIA ning 41% kogu NAM väljamakstud toetusest.

Vaadeldes 2. telje toetuste jagunemist suurusgruppide lõikes, saab välja tuua, et ESA omab kõige suuremat tähtsust (27-34%) kuni 4 000 eurot suurusklassi tootjate seas.

SKT väärtuse poolest suuremate tootjate puhul (suurusklassid alates 25 000 eurot) omas kõige olulisemat tähtsust 64% (2010. a 42%-67%) KSM toetus nii 2010. kui ka 2011. aastal. MAHE toetus moodustab suurema osa välja makstud 2. telje toetustest tootjate seas, kelle suurusklass jääb 4 000 ja 25 000 euro vahele ning moodustab neil 30-34% kõikidest saadud 2. telje toetustest. Erinevate 2. telje välja makstud toetuste osakaal 2. telje välja makstud toetuste kogusummast majandusliku suuruse klasside alusel 2010. ja 2011. aastal on toodud joonisel 12.



Joonis 12. MAK 2007-2013 2. telje erinevate välja makstud toetuste osakaal (%) 2. telje välja makstud toetuste kogusummast majandusliku suuruse klasside (tuhat eurot) alusel 2010. ja 2011. aastal (PRIA 26.09.2011, 15.02.2012 andmetel)

ÜPP toetuste jaotumine tootmistüübi

ÜPP I ja II samba välja makstud toetuste jagunemist saab vaadata ka põllumajandustootjate tootmistüübi järgi. Alates 2010. aastast muutunud FADN tootmistüüpidesse jaotamise uue meetodika tõttu ei ole andmeid võimalik eelnevate aastate andmetega võrrelda.

Eestis on kasutusel seitse tootmistüüpi: taimekasvatus (A), aiandus (B), püsiluhtuurid (D), piimatootmine (E), loomakasvatus (F), sea- ja linnukasvatus (G) ja segatootmine (H). Detailsemad andmed toetuste jagunemise kohta erinevate tootmistüüpide ettevõtete vahel on ära toodud lisa 3.



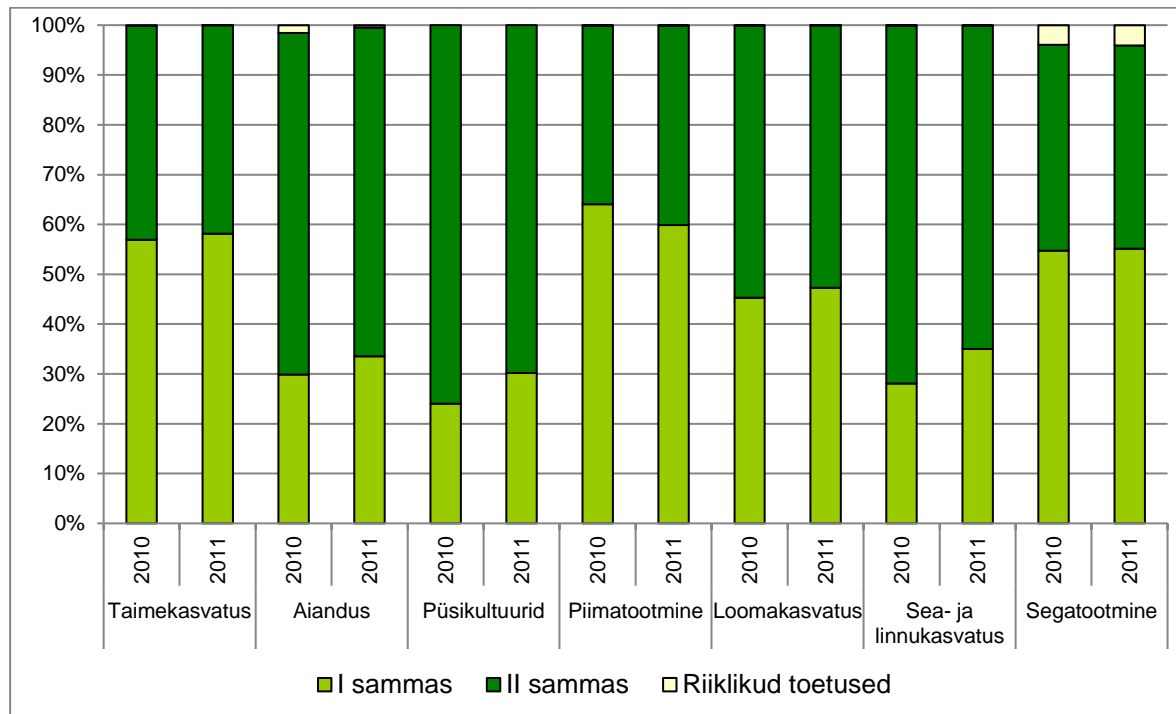
Kui vaadata kõiki 2011. aastal välja makstud põllumajandustoetusi, siis seitsmest tootmistüübist said sarnaselt 2010. aastale taimekasvatajad ja piimatootjad valdava osa kõikidest toetusest. Taimekasvatustootjad said, võrreldes teiste tootmistüüpide tootjatega, enamuse I ja II samba toetustest (vastavalt 41% ja 38%) (2010. aastal 41% nii I kui ka II samba toetusi) ning 4% (2010. a 9%) kõikidest välja makstud riiklikest toetustest. Segatootjad said 11% I ja II samba toetustest ning 91% (2010. a 85%) riiklikest toetustest, piimatootjad 35% I samba ja 31% II sama toetustest (2010. a 35% ja 26%) ning 4% riiklikest toetustest.

Joonisel 13 on ära toodud ÜPP I ja II samba ja riiklike välja makstud toetuste jagunemine tootmistüübi siseselt.

I samba toetused moodustasid suurima osa nagu ka 2010. aastal (60%) kõikidest ÜPP ja riiklikest välja makstud toetustest piimatootmisettevõtetes (2010. aastal 64%). Väikseim (35%) oli I samba toetuste osa aianduse tootmistüübi ettevõtetes.

II samba toetused olid olulisema osaga kõikidest saadud toetustest püsikultuuride kasvatajatel ning sea- ja linnukasvatajatel. II samba toetuste osa moodustas neil vastavalt 70% ja 65% kõikidest saadud ÜPP ja riiklikest toetustest. 2010. aastal moodustasid II samba toetused püsikultuuride kasvatajatel ning sea- ja linnukasvatajatel 76% ja 72% kõikidest saadud ÜPP toetustest.

Riiklikud toetused moodustasid nii 2010. kui ka 2011. aastal 4% kõikidest saadud toetustest segatootmisega ettevõtetel, mis on suurim osatähtsus võrreldes teiste tootmistüüpidega.



Joonis 13. ÜPP I ja II samba ning riiklike välja makstud toetuste jagunemine erinevate tootmistüüpide siseselt 2010. ja 2011. aastal, % (PRIA 26.09.2011,15.02.2012 andmetel)

MAK erinevate telgede välja makstud toetused jagunesid tootmistüüpide vahel nii 2010. kui ka 2011. aastal ebahühtlaselt. Taimekasvatuse ettevõtted said 2011. aastal 32% 1. telje (2010. a 42%),



40% 2. telje (2010. a 40%) ja 71% 3. telje (2010. a 77%) ja 60% LEADER kõikidest välja makstud toetustest (2010. a 71%).

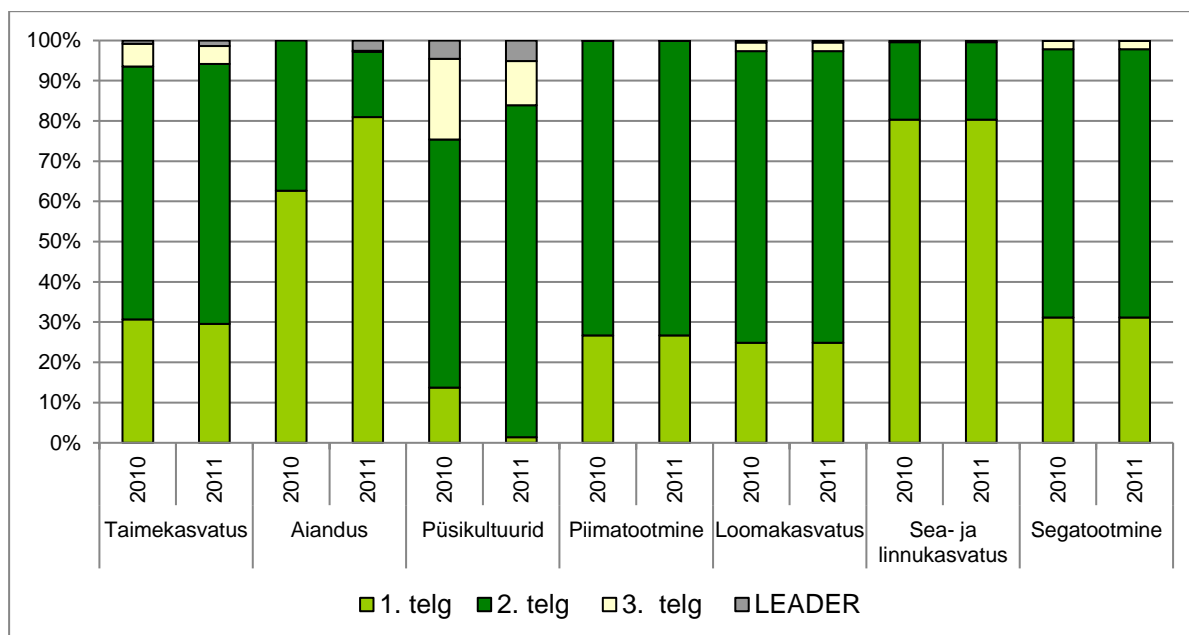
Joonisel 14 on tootmistüübiti välja toodud MAK telgedevaheline toetuste osa kogu väljamakstud MAK toetustest 2010. ja 2011. aastal.

1. telje toetused olid suurima osatähtsusega kõikidest väljamakstud MAK toetustest aiandus- tootjatel ning sea- ja linnukasvatajatel, kellel 1. telje toetused moodustasid vastavalt 81% ja 77,6% kõikidest saadud MAK toetustest. 2010. aastal oli suurima osatähtsusega välja makstud 1. telje toetused sea- ja linnukasvatajatel (80%). Kõige väiksema (1%) osatähtsusega, võrreldes teiste tootmistüüpidega, olid 1. telje toetused püsikultuuride kasvatajatel.

2. telje toetused moodustasid 83% kõikidest välja makstud MAK toetustest püsikultuuride kasvatajatel (2010. aastal 87%), mis oli suurim 2. telje toetuste osatähtsus võrreldes teiste tootmistüüpidega. Väikseima (16%) osa moodustasid 2. telje toetused aiandustootjatel.

3. telje toetused olid suurima osatähtsusega (11%) väljamakstud MAK toetustest püsikultuuride kasvatajatel (2010. a 20%). Teiste tootmistüüpide puhul oli 3. telje toetustel nii 2010. a kui ka 2011. aastal veelgi väiksem osatähtsus.

LEADER telje toetustel oli suurim osatähtsus 2010. ja 2011. aastal (5%) kõikidest väljamakstud MAK toetustest samuti püsikultuuride kasvatajatel. Teiste tootmistüüpide puhul oli LEADER telje toetustel veelgi väiksem osatähtsus.

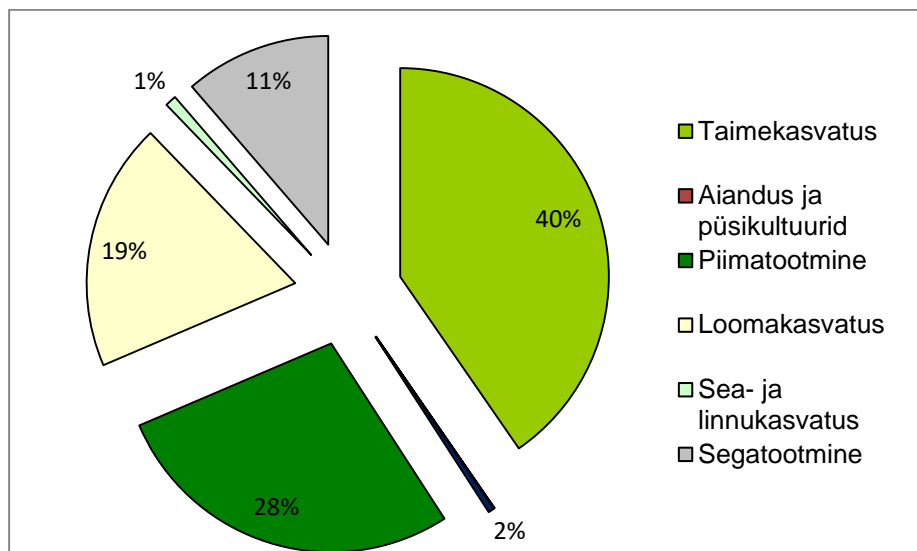


Joonis 14. MAK 2007-2013 1., 2. ja 3. ja LEADER telje välja makstud toetuste osakaal (%) MAK 2007-2013 toetuste kogusummas tootmistüübiti 2010. ja 2011. aastal (PRIA 26.09.2011,15.02.2012 andmetel)

Joonisel 15 on välja toodud 2. telje kõikide välja makstud toetuste jagunemine erinevate tootmistüüpide vahel. 40% kõikidest 2. telje toetustest 2010. aastal ja ka 2011. aastal said taimekasvatajad, 28% piimatootjad (2010. a 29%) ning 19% segatootjad (2010. aastal 18%). Väga vähe maksti 2. telje toetusi aianduse ja püsikultuuride kasvatamisega tegelevatele



ettevõtetele. Ilmselt on põhjuseks peamiselt see, et nad kasutavad oma tegevuseks väikest põllumajandusmaa pinda ning neile ei ole ühtegi spetsiifilist 2. telje toetuse meetet suunatud.



Joonis 15. MAK 2007-2013 2. telje välja makstud kogusumma jagunemine (%) tootmistüübiti 2011. aastal (PRIA 15.02.2012 andmetel)

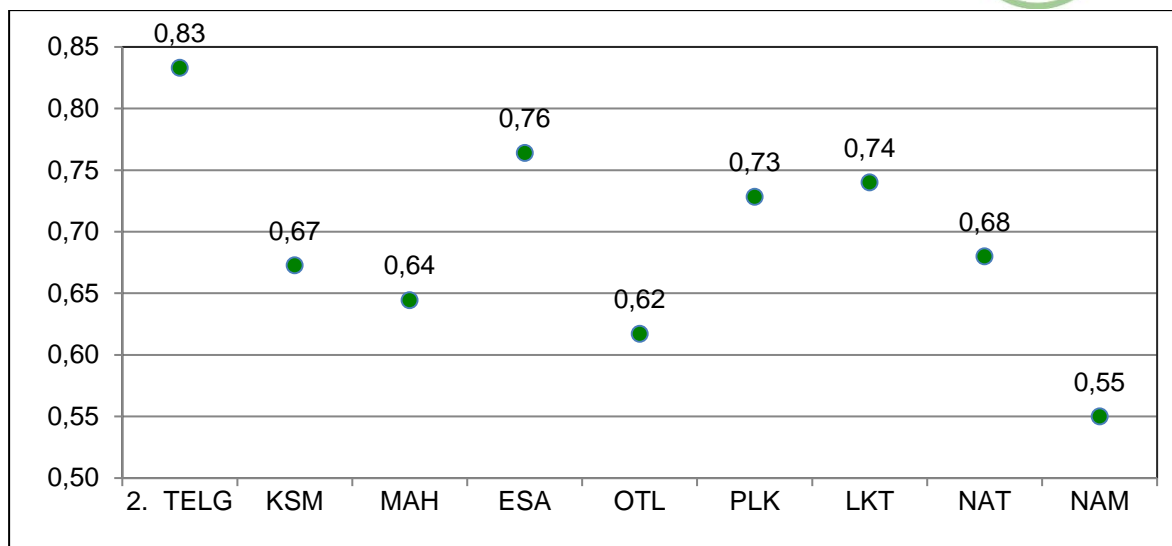
Tootmistüübiti said 2011. aastal 48% kogu ESA, 46% kogu NAT, 52% kogu KSM 52% kogu SRT, 43% kogu KIA ja 68% kogu NAM väljamakstud toetustest tootjad, kes kuulusid taimekasvatustüübi tootjate klassi. Loomakasvatustüübi tootjad said 43% kogu MAHE, 37% kogu OTL, 54% kogu PLK ja 43% kogu KIA välja makstud toetustest. 65% kogu LKT väljamakstud toetusest said piimatootjad.

MAK 2007-2013 2. TELJE TOETUSTE JAOTUMISE ÜHTLUS

Eelpool kirjeldatud toetuste jagunemine nii piirkondlikult kui ka majanduslike suurusklasside kaupa ja tootmistüübiti näitab, et erinevad toetused jagunevad väga ebahühtlaselt. Toetuste jaotumise ühtlikkust saab mõõta Gini koefitsiendi abil. Gini koefitsient jääb alati vahemikku nullist üheni, kusjuures null näitab maksimaalset võrdsust ja üks absoluutset ebavõrdsust. Antud juhul, mida suurem on Gini koefitsient, seda ebavõrdsem on toetuste jaotus põllumajandus-tootjate vahel. Üldiselt peetakse Gini koefitsiendi puhul väärtust 0,6-0,7 väga ebavõrdseks jaotuseks ning jaotust 0,2-0,35 kõige ühtlasemaks jaotuseks.

2010. ja ka 2011. a oli kõigi Eest põllumajandustootjate toetuste jaotumise kohta arvatud Gini koefitsient 0,85. 2009. aastal oli see 0,82 ja 2008. aastal 0,84.

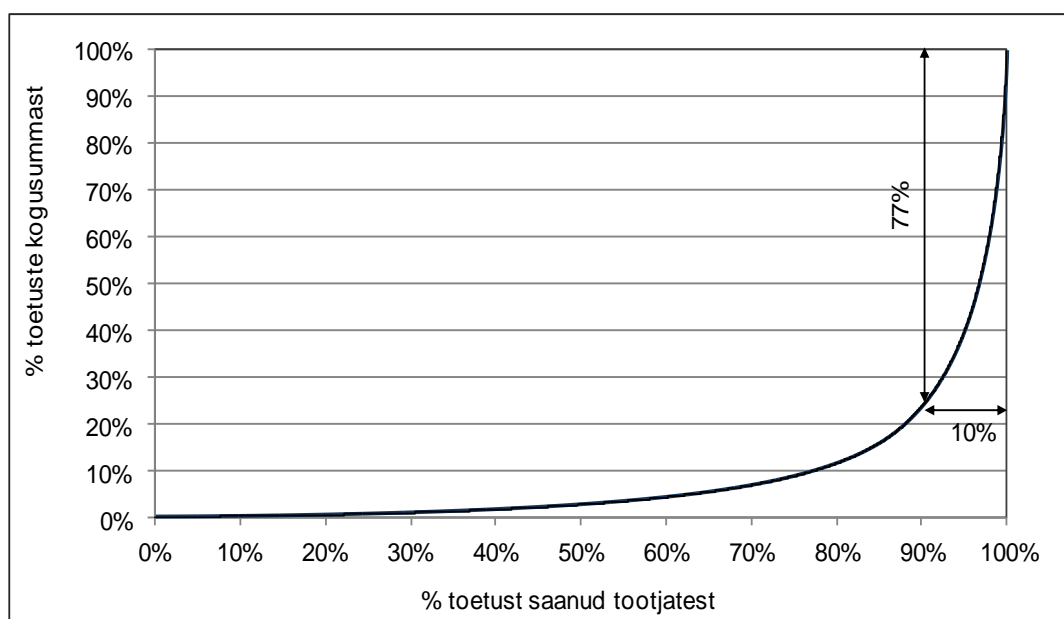
MAK 2. telje meetmete lõikes oli 2011. aastal nagu ka 2010. aastal Gini koefitsient kõige kõrgem ESA tootjatel (0,76) ja sarnaselt 2009., 2010. aastale oli ka 2011. aastal näitaja kõige madalam NAM tootjate hulgas (0,55) (joonis 16).



Joonis 16. Toetuste Gini koefitsient MAK 2007-2013 2. telje meetmete lõikes, 2011. a (PRIA 15.02.2012 andmetel)

Toetuste jaotumise ebahühtlust saab mõõta ka Lorenzi kõvera abil, mis kajastab graafiliselt sissetulekute jaotumist. Üldiseks hindamiskriteeriumiks Lorenzi kõvera puhul on see, et mida suurema paindega on joon, seda ebavõrdsemalt tulud (toetused) on jaotunud.

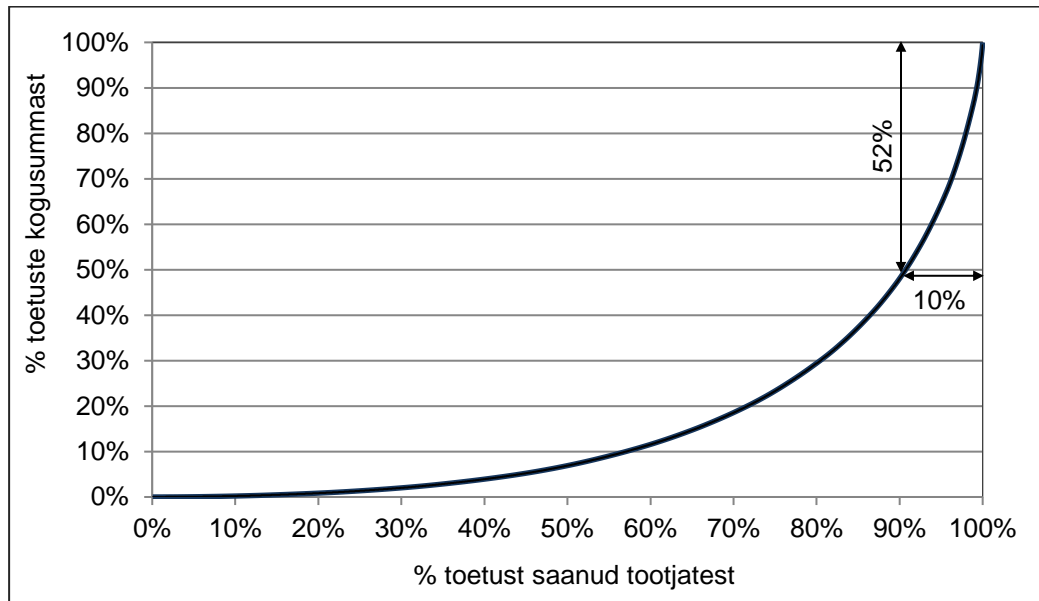
Joonisel 17 on ära toodud Lorenzi kõver MAK 2. telje toetuste jagunemise kohta. 2011. aastal nagu ka 2010. aastal said 10% tootjatest 77% kõikidest välja makstud 2. telje toetustest. Ka varasematel aastatel on see näitaja olnud sarnane (2009. a 75% ja 2008. a 77%).



Joonis 17. Lorenzi kõver MAK 2007-2013 2. telje toetuste jagunemise kohta 2011. aastal (PRIA 15.02.2012 andmetel)



Joonisel 18 on eraldi välja toodud KSM toetuse Lorenzi kõver 2011. aasta kohta. KSM toetuste jagunemine on 2009. aastaga võrreldes muutunud ühtlasemaks. Muutuse peamine põhjus keskkonnasõbraliku majandamise tootmise (taotlema said ka füüsilised isikud) meetme asendumine keskkonnasõbraliku majandamise meetmega. Kui 2009. aastal sai 10% KSM tootjatest 70% kogu väljamakstud KSM toetusest, siis 2010. aastal said 10% tootjatest vaid 50% KSM toetusest ja 2011. aastal peaaegu sama palju - 52%.



Joonis 18. Lorenzi kõver KSM toetuse jagunemise kohta 2011. aastal (PRIA 15.02.2012 andmetel)