



Loomade karjatamise uuring

Töö teostaja: Põllumajandusuuringute Keskus, Põllumajanduskeskkonna seire büroo, kontaktisik Ere Ploomipuu, ere.ploomipuu@pmk.agri.ee

Sissejuhatus

2010. aasta põllumajandusloenduse andmetel oli Eestis 19 613 põllumajanduslikku majapidamist, kus kasutati vähemalt 1 ha põllumajandusmaad või kus toodeti põllumajandus-saadusi peamiselt müügiks. Ligi 900 suurmajapidamise valduses (majanduslik suurusklass üle 100 000 euro) oli üle poole (55%) põllumajandusmaast ja 83% loomakasvatusest (lähtudes loomühikutest, lü). Läbi aegade on Eesti põllumajanduse kõige olulisem toodang olnud piim (Põllumajandusministeerium, 2012).

2010. aastal läbi viidud põllumajandusloenduse andmetel, jättes kõrvale väga väikesed majapidamised (mille tegevust võib pidada pigem elulaadiks või hobiks), on Eestis ainult 8 500 põllumajandustootjat. Põllumajandusloenduse andmetel on Eestis spetsialiseerunud piimatootjaid 1 443 (Aamisepp, 2012). Analüüsid 2010. aastal makstud loomade karjatamise toetuse (LKT) summasid tootmistüüpide järgi selgus, et üle poole (65%) toetussummast maksti välja just piimatootjatele (PMK, 2012).

2012. aasta 31. detsembri seisuga oli PRIA põllumajandusloomade registris 248 470 veist, neist 96 186 piimalehma (4 423 veisekasvataval), lambaid 76 994 (1 962 lambakasvataval) ja kitsi 3 836 (609 loomapidaval). Hobuseid oli PRIA põllumajandusloomade registris 10 396 (29.01.2013 PRIA andmetel).

Uuringu eesmärk

Loomade karjatamise uuringu eesmärgiks oli kohapealsete intervjuude käigus välja selgitada loomapidajate karjatatavate rohumaade suurus ja jaotus ning see, kui suurel osal neist ja missuguse koormusega karjatatakse. Andmed koguti ka loomapidamisviisi, karjatatavate loomagruppide ja nende suuruse kohta. Lisaks olid üldised küsimused karjatamise (probleemid, nõuded jm.), loomade tervise ja heaolu ning loomapidajate investeeringuvajaduste kohta.

Metoodika

2011. aasta sügisel viis PMK koostöös andmekogujatega läbi uuringu Järva, Lääne-Viru ja Pärnu maakonna piimaveisekasvatavate seas. Neis maakondades on piimaveisekasvatus kõige rohkem levinud ja seega on need maakonnad ka PRIA põllumajandusloomade registris suuremate loomühikute arvuga. Samuti on neis maakondades olnud loomade karjatamise toetuse kolme taotlusaasta jooksul (2009 – 2011) kõige suurem taotletud ja toetust saanud loomühikute arv. Andmed koguti 2011. aasta kohta. Lisaks viidi 2012. aasta sügisel uuring



läbi ka Pärnu- ja Läänemaa hobuse-, kitse- ja lambakasvatajate seas (andmed koguti 2012. aasta kohta).

2011. aasta uuringusse kaasati tavatootjatest piimakarjakasvatajad. Mahepõllumajandusettevõtteid valimisse ei võetud, kuna LKT ei maksta nende loomade kohta, kes on kantud mahepõllumajanduse registrisse mahepõllumajanduslikult peetavate loomadena.

Piimaveisekasvatajate koguvõlim 2011. aastal oli 99 ettevõtet. Igast maakonnast kaasati valimisse 33 loomapidajat, kes jagunesid nelja suurusgruppi: kuni 50 looma (A), 51-100 looma (B), 101-300 looma (C) ja üle 300 looma (D) (lisa 1). Lääne-Viru maakonnas kahjuks ei õnnestunud suurusgruppidesse leida teiste maakondadega võrdsel arvul ettevõtteid. Seega oli mõnes grupis mõni ettevõtte vähem või rohkem kui algselt kavandatud, kuid maakonna lõikes oli ettevõtete arv kokku 33.

2012. aastal läbi viidud uuringusse kaasati 14 kitse-, 42 lamba- ja 14 hobusekasvatajat Pärnu- ja Läänemaalt (lisa 1). Lambakasvatajate valimi tegemisel lähtuti põhimõttest, et esindatud oleksid erineva loomade arvuga ettevõtted: kuni 50 lammast (L50); 51-100 lammast (L100) ja üle 100 lamba (Lüle100).

Tulemused

Piimaveisekasvatajad

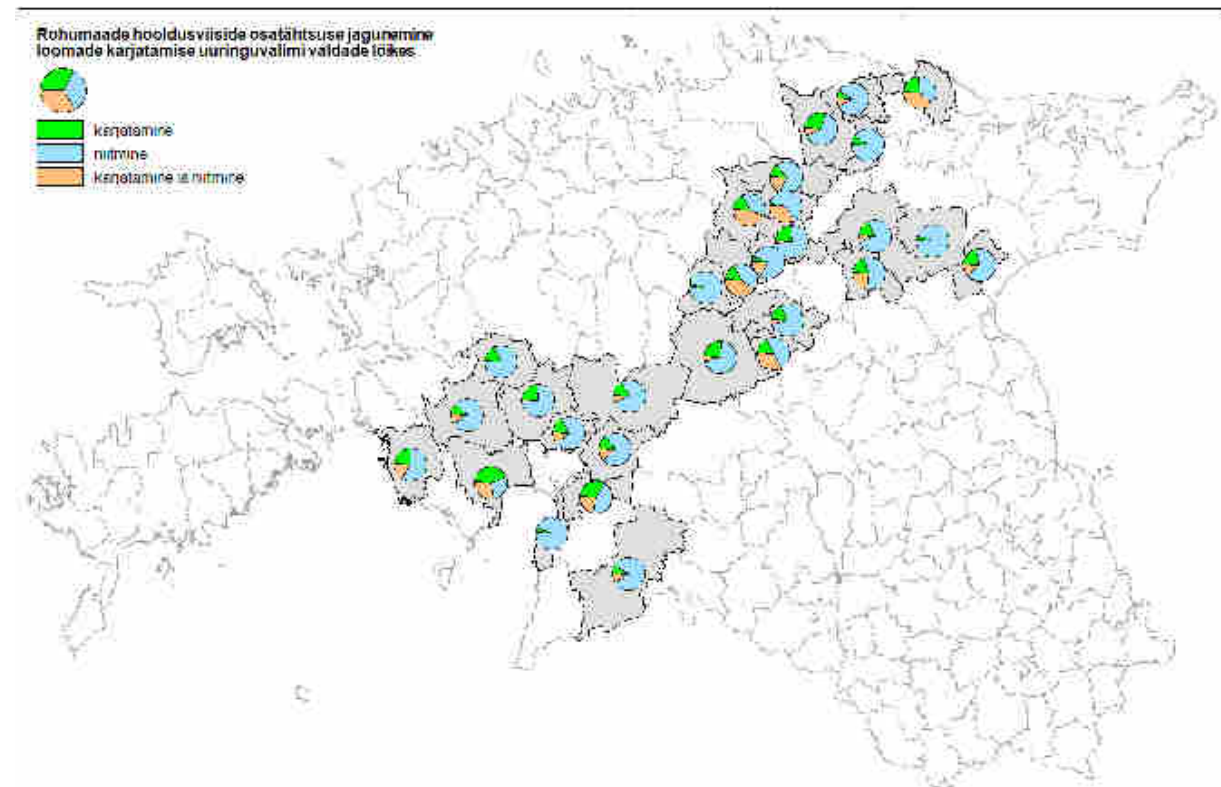
Piimaveisekasvatajate valimis olnud ettevõtete kasutuses oli 2011. aastal kokku 49 146 ha põllumajandusmaad ja 155 ha märgiti kasutusest väljas olevaks maaks. Rohumaid oli kokku 28 355 hektarit (pikaajalised ja lühiajalised rohumaad ning PLK). ÜPTd taotleti 98%-le kasutuses olnud põllumajandusmaale, üle poole (60%) olid liitunud KSM-ga ja kokku oli neil 2011. aastal 31 500 ha KSM toetusalust pinda (siia ei ole arvestatud KSM toetusõiguseta püsirohumaid). Arvuliselt oli kõige rohkem KSM-ga liitunud suurusgrupis D (23 ettevõtet 24-st), teistes suurusgruppides oli KSM-ga liitunute arv üsna võrdne (11-13 ettevõtet).

Piimaveisekasvatajatel oli 68% rohumaadest lühiajalised rohumaad ja kõikidest kasutusel olevatest rohumaadest üle poole olid rendimaad. Rohkem oli pikaajalisi rohumaad võrreldes lühiajalistega kasutada väiksematel ettevõtetel. Mida suurem oli ettevõtte loomade arv, seda suurem oli lühiajaliste rohumaade osakaal. Grupis A oli pikaajalisi rohumaad 56% ja grupis D 27% kasutuses olevatest rohumaadest. Mida suurem oli ettevõtte, seda suuremad olid ka renditud rohumaade pinnad. Analüüsisid valimi kasutuses olnud rohumaade kultuurigruppe selgus, et kõige sagedamini kasvatati 2011. aastal liblikõielisi, mis katsid ~80% valimis olnud rohumaadest. Lühiajalistest rohumaadest ligikaudu pooltel (58%) hinnati liblikõieliste osa suuremaks kui 50%. Pikaajaliste rohumaade hulgas oli 2/3 neid rohumaad, millel oli liblikõieliste osa alla 50% taimestikust. Uuringuvõlimi pikaajalistest rohumaadest 70% oli rajatud aastatel 2000 – 2009, 20% aastatel 1990 – 1999. Kõige vanem pikaajaline rohumaad oli rajatud aastal 1937.

Rohumaade suurused varieerusid 0,14 hektarist kuni 130 hektarini. Niitmise ja karjatamise aega märgiti dekaadides. 74% kõikidest rohumaadest olid ainult niidetavad, ainult

karjatatavaid oli 17% ja universaalseid (kus toimus nii niitmine kui ka karjatamine) 8%. Niidetud rohumaade hulgas olid valdavalt liblikõielistega lühiajalised rohumaad. 88% niidetest tegid veisekasvatajad siloks. 1,7% loomapidajate rohumaadest olid ka sellised, kus kõik niited purustati. Karjatatud rohumaade saagikust hinnati keskmiseks 67%, heaks 28% ja viletsaks vaid 5% karjamaadest.

Joonisel 1 on esitatud hooldusviiside osatähtsus uuringuvalimi ettevõtete valdade lõikes. Ettevõtete arv uuringuvalimis maakonniti oli võrdne (33 ettevõtet igas uuringusse kaasatud maakonnas). Rohumaade hooldusviiside suhe valdades kujunes vastava arvu valimisse kaasatud ettevõtete andmete alusel (mis ei olnud valdade lõikes võrdne).



Joonis 1. 2011. a karjatamisuuringu valimi (99 piimaveisekasvatajat) kasutuses olnud rohumaade hooldusviiside (ainult niidetakse, niidetakse ja karjatatakse, ainult karjatatakse) osatähtsus (%) valla tasandil Järva, Lääne-Viru ja Pärnu maakonnas

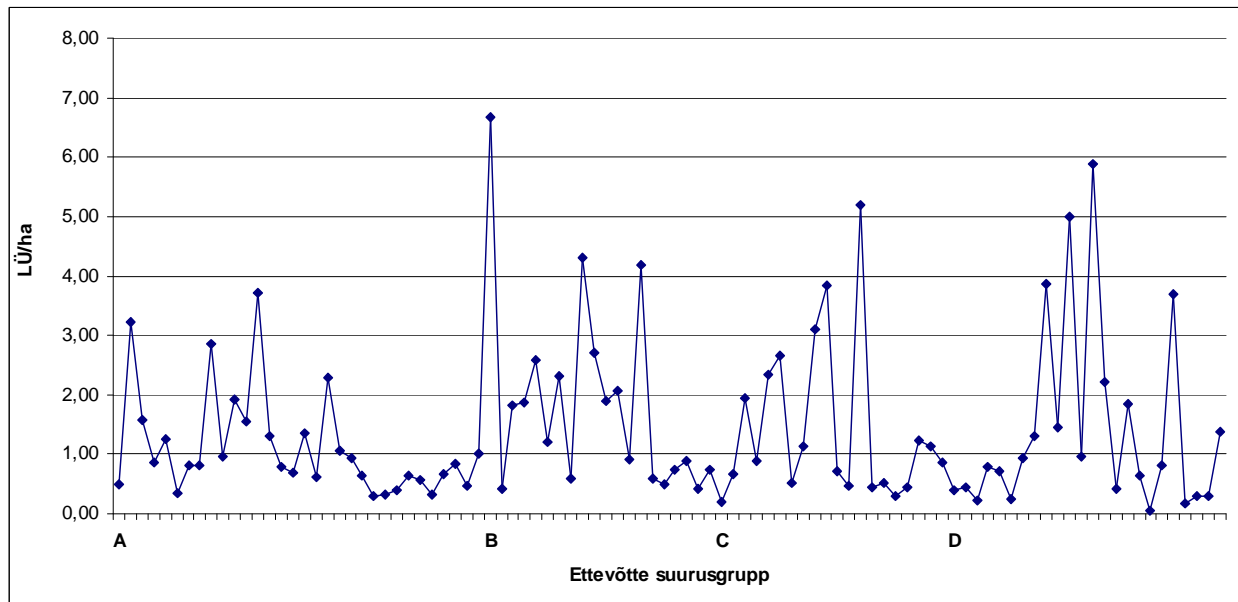
Võrreldes esimese niite aega ainult niidetavatel ja universaalsetel rohumaadel, siis märkimisväärsed erinevusi ei esinenud. Valdavalt tehti esimene niide juuni esimeses dekaadis siloks. 65% ainult niidetavatel rohumaadel tehti ka teine niide, kolmas niide tehti 31% neist rohumaadest. Väga väike osa rohumaad (2%) niideti ka neljandat korda.

Piimaveisekasvatajate valimis olnud ettevõtetel oli 31.12.2010 seisuga kokku ca 28 600 veist, mis moodustas keskmiselt 35% neis maakondades peetavatest veistest. Karjatati veidi üle poolte (52%) valimi veistest (sh LKT-ga ja LKT-ta karjatatud veised). LKTd oli 2011. a taotletud 44% valimi veistele (lisa 2). Uuringu tulemustest selgus, et sagedamini karjatati lehma (46% kõikidest uuringuvalimi karjatatud veistest) ja mullikaid (39%), vasikate osa



karjatatavate veiste seas oli 14%. Lisaks veistele oli valimi põllumajandustootjatel ka kümnekond karjatavat lammast, paar kitse ja 36 hobust. Karjatatud loomagruppide suurus oli väga varieeruv. Kehtis loogiline seos, mida vähem oli ettevõttes loomi, seda väiksem oli ka loomade arv karjatatud loomagrupis.

2011. a uuringuvalimis olnud loomapidajad karjatasid oma loomi 25% rohumaadel. Kuna karjatamise kestus ja loomade arv oli väga erinev karjatatud alade lõikes, siis arutati ettevõtte kohta kaalutud keskmine karjatamiskoormus (joonis 2). Karjatatud loomühikud arvestati loomagrupiti LKT puhul kasutusel olevate koefitsientide alusel, kus veis, sh vasikas, vastab 1 loomühikule.



Joonis 2. 2011. a karjatamisuuringu valimi (99 piimaveisekasvatajat) ettevõtete kaalutud keskmised karjatamiskoormused (lü/ha), (A – kuni 50 looma, B – 51–100 looma, C – 101–300 looma, D – üle 300 looma)

Uuringu raames kogutud karjatamisandmete analüüsil saadud kaalutud keskmised karjatamiskoormused suurusgrupiti ja maakonniti on esitatud tabelis 1.



Tabel 1. 2011. a karjatamisuuringu valimi (99 piimaveisekasvatajat) kaalutud keskmised karjatamiskoormused maakonniti ja suurusgrupiti

	Karjatatud lü/ karjatatud ha (lü/ha)	Karjatatud lü/ kõik rohumaad ha (lü/ha)
Kogu valim	1,38	0,48
A (kuni 50 looma)	1,05	0,64
B (51 - 100 looma)	1,87	0,60
C (101-300 looma)	1,43	0,45
D (üle 300 looma)	1,42	0,19
Järva maakonna valim	1,41	0,57
Lääne-Viru maakonna valim	2,02	0,63
Pärnu maakonna valim	0,71	0,25

Kogu piimaveisekasvatajate valimi lõikes oli keskmine karjatamiskoormus 1,4 lü/ha. Suurusgrupiti oli keskmine kõige suurem (1,9 lü/ha) neis ettevõtetes, kus loomade arv oli 51-100 looma ja maakondadest Lääne-Virumaal (2 lü/ha). Madalaimale tasemele jäi kaalutud keskmine karjatamiskoormus Pärnu maakonnas (0,7 lü/ha) ja neis ettevõtetes, kus peeti kuni 50 looma (1,1 lü/ha). Ettevõtetes, kus karjatati ka vasikaid, olid karjatamiskoormused kõrgemad. LKT määramisel arvestatakse loomkoormust kuni 1,4 ühikut ühe hektari rohumaad kohta.

Enam peeti veiseid lõas (58%) ja 35% rakendasid vabapidamist. Natuke rohkem kui pooltes valimi loomapidamishoonetes oli sõnnikumajanduses kasutusel kraabid (53%). 25% lautadest lükati sõnnik välja traktoriga. Allapanuna kasutati kõige enam ainult põhku (52% lautadest). 96% loomapidamishoonetest kuulus juurde sõnniku- ja/või virtsahoidla.

Kitse-, lamba- ja hobusekasvatavad

2012. aasta uuringuvalimi kitsekasvatajate kasutuses oli 2012. aastal 365 ha põllumajandusmaad (valdav osa (59%) olid pikaajalised rohumaad, lühiajalisi rohumaid 19%, PLK 11% ja põllukultuurid 11%). Lambakasvatajate kasutuses olnud kogu maast (2 340 ha) 39% oli pikaajalisi rohumaid, 34% PLK-d, lühiajalisi rohumaid 8% ja looduslikke rohumaid 5%. Lisaks kasutasid lambakasvatavad metsakarjamaid (30 ha). Hobusekasvatajatel oli kokku 324 ha maad, millest sarnaselt kitsekasvatajatele üle poole oli pikaajaline rohumaad (59%). Lühiajalisi ja looduslikke rohumaid (v.a PLK-d) oli vähe, kuid märkimisväärse osa kogu kasutuses olevast maast moodustasid poollooduslikud kooslused (37%).

2012. aastal uuringu valimis olnud loomapidajad olid kasutuses olnud maast 84% taotlenud ÜPT või PLK toetust. Kasutuses olnud PLK-dest (967 ha) oli PLK toetust taotletud 92%. Keskkonnasõbraliku majandamise kohustus oli 2012. a uuringuvalimis ainult seitsmel



loomapidajal (kokku 360 ha), see on ka loogiline, sest lamba-, kitse- ja hobusekasvatajatel on valdavalt püsirohumaad, mis pole KSM toetusõiguslikud.

Hobusekasvatajad hindasid liblikõieliste osakaalu suuremaks kui 50% peaaegu kõigil oma rohumaadel (92%). Liblikõielisterikasteks pidasid rohumaid ka kitse- ja lambakasvatajad, vastavalt 80% ja 86% nende rohumaadel oli taimestik üle poole liblikõielisi.

Rohumaade suurused (v.a PLK) jäid vahemikku 0,12 ha kuni 40 ha. Poollooduslike koosluste pindalad ulatusid 0,45 kuni 114 hektarini. Rohumaade rajamist analüüsid, selgus, et paljud rohumaad (35% lamba-, üle 90% kitse- ja pooled hobusekasvatajate rohumaadest) olid rajatud aastatel 2000 – 2009.

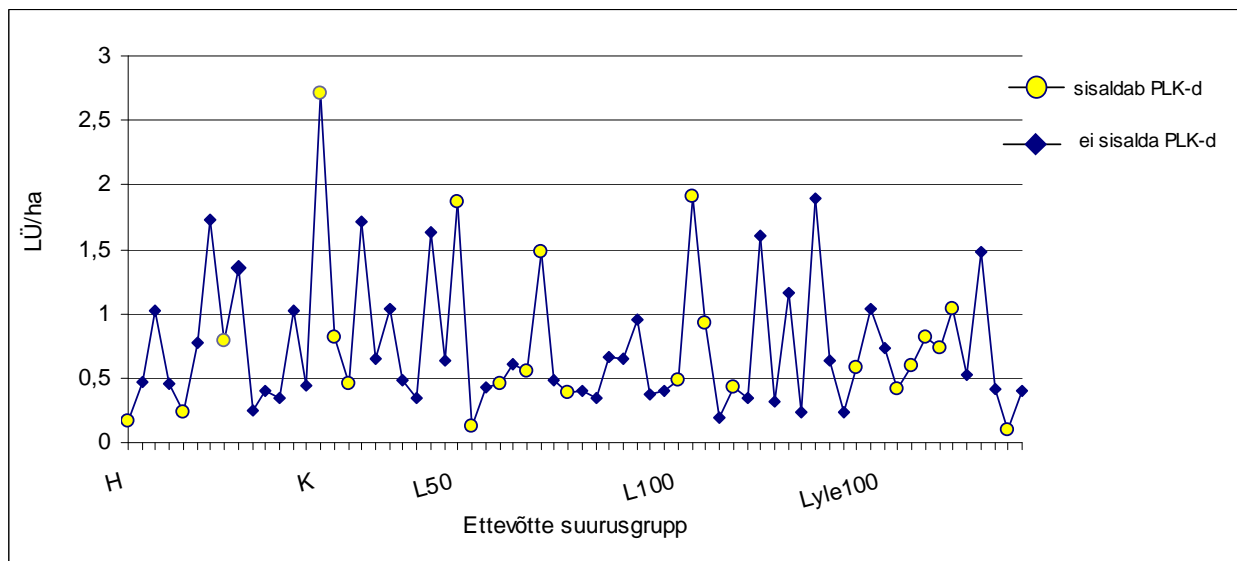
Kitsekasvatajatel oli erineva kasutusega rohumaid proportsionaalselt $\frac{1}{3}$. Niidetavate ja universaalsetelt rohumaadelt tehtud niited varuti heinaks. Lambakasvatajatel olid peaaegu pooled (47%) rohumaad ainult karjatavad. Rohumaid, mida ainult niideti, oli 35% ja universaalseid 18%. Niidetud pinnast 64% varuti heinaks, 14% tehti siloks ja 22% purustati.

Hobusekasvatajatel oli 90% ulatuses ainult karjatavaid rohumaid. Ainult niidetavate rohumaade saagikus oli hobusekasvatajate hinnangute kohaselt hea ja universaalsetel keskmine. Niited tehti 93% ulatuses heinaks, kuid kuna hobusekasvatajatel oli suur osa karjatavaid rohumaid kogu kasutuses olnud maast, siis valdav enamus talvisest söödast osteti (nii hein kui teravili) ettevõttesse väljastpoolt.

Valimi loomapidajatel oli 31.08.2012 seisuga kokku üle 3 300 lamba, üle 500 kitse ja ligi 300 hobust (lisa 2). Lisaks neile oli valimi loomapidajatel ka veiseid (enamusest lihavedel). Loomapidajate sõnul karjatati peaaegu kõiki loomi (v.a üks kitsekasvataja, kes ei karjatanud kõiki loomi, kuid neil loomad olid võimalus käia väljalutusalal).

LKT toetus oli valimi loomapidajate seas populaarne, seda olid taotlenud valimi kõik hobusekasvatajad, 10 kitsekasvatajat (14-st) ja 37 lambakasvatajat (42-st). Loomade arv võrreldes 2011. a lõpuga oli andmete kogumise hetkeks suurenenud. Kitsed ja lambad tuleb märgistada 6 kuu jooksul pärast sündi ja seejärel registreerida põllumajandusloomade registris. Kui suure osa LKT taotlejate loomad kõikidest valimi loomadest moodustasid, ei ole välja arvatud põhjusel, et LKT taotlemise hetkel ei pruukinud loomapidajal olla sama arv loomi, mis andmete kogumise hetkel.

Kitse- ja lambakasvatajad kasutasid karjatamiseks 65% olemasolevatest rohumaadest. Hobusekasvatajad karjatasid loomi 95% kõikidest rohumaadest. Kitse-, lamba- ja hobusekasvatajate valimi ettevõtete kaalutud keskmised karjatamiskoormused on esitatud joonisel 3. Karjatatud loomühikud arvestati loomagrüüpiti LKT-s kasutusel olevate koefitsientide alusel, kus kits ja lammas on 0,18 lü ja hobune 1,0 lü. Ettevõtete arvestuslik karjatamiskoormus, kus karjatati ka PLK-del, tuleks mõnevõrra madalam, kuna PLK-l on loomühikuline arvestus üle 12 kuu vanuse kitse või lamba kohta 0,15 lü, 6-12 kuu vanusel kitsel või lambal aga 0,05 lü.



Joonis 3. 2012. a karjatamisuuringu valimi (14 kitse-, 42 lamba- ja 14 hobusekasvatajat) ettevõtete kaalutud keskmised karjatamiskoormused (lü/ha), (H - hobused, K - kitsed, L50 – kuni 50 lammast, L100 – 51-100 lammast, Lyle100 – üle 100 lamba)

Hobusekasvatajate grupi keskmine karjatamiskoormus tuli 0,68 lü/ha, kitsekasvatajatel 1,05 lü/ha ja lambakasvatajatel 0,7 lü/ha.

Kõik kitsed, lambad ja hobused olid vabapidamisel. Kitsi ja lambaid peeti sügavallapanuga lautades. Üle poole kitsepidamishoonetest olid soojad, $\frac{2}{3}$ lambalautadest olid külmlaudad. 70% kitsepidajatest lüpsis kitsi, neist pooled kasutasid masinlüpsi, ülejäänud lüpsid käsitsi. Hobusekasvatajatel olid pooled loomapidamishooned sügavallapanuga, 43% betoonpõrandaga. Ühel juhul loomapidamishoone puudus, eesti hobused olid aastaringselt õues.

Üle poolte tallidest olid külmad. Hobuste loomapidamishoonete juurde kuulus 36% juhtudest tahesõnnikuhoidla. Loomadele oli tagatud poegimisvõimalus loomapidamishoones, kuid vahel harva juhtus seda ka suveperioodil õues.

Loomade karjatamise ja pidamistingimuste küsimustik

Karjatamisuuringu valimis olnud loomapidajatele esitati 21 (piimaveisekasvatajatele) või 23 (kitse-, lamba- ja hobusekasvatajatele) valikvastustega küsimust. Küsitluse eesmärgiks oli teada saada, kuidas suhtuvad loomapidajad karjatamisse (küsimused nr. 1 – 12), kas ja mil moel on tagatud loomade heaolu (küsimused nr. 13 – 17), mida arvavad loomapidajad toetuse nõuetest ning missugused on loomapidajate investeeringuvajadused (küsimused nr. 18 – 25). Küsimused nr. 9, 10, 24 ja 25 esitati ainult 2012. a valimile. Küsimus nr 3. esitati 2011. aastal veisekasvatajatele. Küsimustik koos etteantud valikvastustega on toodud lisa 3.

**Karjatamine (küsimused nr. 1 – 12)**

Loomade karjatamist pidasid oluliseks kõik loomapidajad. Tähtsaks peeti nii maade hooldamist karjatamise läbi (nt loopealsete ja rannaniitude hooldus, võsa ja kevadise kulu tekkimise vähendamine, maade väetamine) kui ka loomade heaolu (vaba liikumine ja päiksevalgus, parem tervis jmt). Osadele loomapidajatele oli oluline, et karjatamisel pole vajadust lisa sööta ette panna. Loomade heolust lähtudes peeti karjatamist positiivseks tegevuseks, kuid loomapidajale aeganõudvaks ja kohati ka kulukas.

Kõik lamba- ja hobusekasvatajad ning peaaegu kõik kitsepidajad (93%) karjatasid kõiki loomi. Veisekasvatajatest karjatasid kõiki loomi üle poole vastajatest (57%) kõikides maakondades. Rohkem tehti seda ettevõtetes, kus oli kuni 100 veist. Suurettevõtete (üle 300 veise) hulgas oli vaid 9% vastajatest, kes karjatasid kõiki oma ettevõttes olevaid loomi. Peamiseks karjatamist piiravaks faktoriks toodi välja, et ei ole piisavalt karjamaid ja teisena nimetati tootmis-tehnoloogiat.

Veisekasvatajatest 46% olid kindlal seisukohal, et ei hakka kõiki oma loomi karjatama. Eitavalt vastajaid oli enam Lääne-Viru maakonnas ja suurusgrupiti suurtootjate seas (üle 300 looma). Kõiki loomi oldi nõus karjatama ainult juhtudel kui rohumaad oleksid lähemal ja neid saaks juurde ning kui loomi oleks vähem ja karjatamisega seotud kulud kompenseeritakse. Peamine põhjus, miks ei oldud valmis karjatama kõiki loomi, oli tootmistehnoloogia (30% eitavalt vastajatest) kuna seda ei olda majandusliku otstarbekuse seisukohast valmis muutma, sest kardetakse toodangu vähenemist. Loomad pole harjunud väljas käima, ei leia laudas oma aset üles ja see tekitab neil stressi. Veel toodi põhjustena välja karjatamise töömahukust ja lisatööjõu vajadust, loomavarguste ohtu ning ka seda, et mittekarjatamise korral on loomade söötmine rohkem kontrolli all.

Peamine tootjate poolt väljatoodud probleem karjatamise juures oli, et karjatamine on seotud suurte kulutustega (44% veise-, 50% kitse-, 62% lambakasvatajatest).

Kitse- ja lambakasvatajad nimetasid sagedamini karjamaa rajamise kulusid (vastavalt 43% ja 96% vastajatest grupis). Metsloomad olid probleemiks (karjamaade lõhkumine, loomade hirmutamine ja murdmine) pooltele lamba- ja veidi alla poole kitsekasvatajatele, osalt ka veisekasvatajatele.

Keeruline ja aeganõudev on loomapidajate sõnusti ametnikele tõestada metsloomade poolt tekitatud kahju. Suurematele kitse- (36% valimist) ja lambakasvatajatele (21%) ning 15% veisepidajatele olid probleemiks rohumaad (rohumaad oli vähe, rentimine keeruline, uute rajamine kulukas, rohumaad kas liigniisked või põuakartlikud, metssigade poolt rikutud rohukamar jm). 10% veisepidajatest vastas, et karjatamisega kaasnevad suuremad kulutused ravimitele. Kõige vähem tekitas karjatamine probleeme väiketootjatele (kuni 50 veist) ja hobusepidajatele.

Ülekarjatamise vältimiseks jälgisid kõik loomapidajad eelkõige, et loomadel oleks kogu aeg piisavalt toitu, seejärel oli tähelepanu all rohukamara olukord. 2% veise-, 30% lamba-, 71% kitse- ja 50% hobusekasvatajatest ei teinud spetsiaalseid hooldustöid karjamaade



hooldamiseks (lasid uuel rohul niisama peale kasvada). Tehtud hooldustöödest oli kõigis küsitletud gruppides levinum järelniitmine ning 25% loomapidajatest äestas karjamaid.

Loomade karjatamisel loomagruppide lõikes oli kasutatavas karjatamisviisis mõningaid erinevusi olenevalt loomade arvust ettevõtetes (suurusgrupiti). Lehmi karjatasid alla 50 loomaga ettevõtted kõige sagedamini kopliviisiliselt, 8-12 päeva. Teisel kohal oli portsjonkarjatamine ja seejärel vabakarjatamine. Teistes suurusgruppides (B, C, D) kasutati kõige rohkem portsjonkarjatamist. Alla 50 ja üle 300 loomaga ettevõtetes karjatati mullikaid kõige sagedamini kopliviisiliselt, 8-12 päeva. 51 kuni 300 loomaga ettevõtetes kasutati mullikatel enamasti vabakarjatamist, kuid üsna levinud oli ka kõikides suurusgruppides mullikate karjatamisel portsjonkarjatamine. Vasikate puhul kasutati kõige rohkem vabakarjatamist. Analüüsidest veiste puhul kasutatud karjatamisviisi maakonniti, paistis silma Järva maakond, kus oli ülekaalus portsjonkarjatamine. Pärnu ja Lääne-Viru maakonnas ei olnud ükski karjatamisviis võrreldes teistega rohkem eelistatud.

Kitsi ja lambaid karjatati ühes suures koplis (93% ja 90% vastajatest). Hobuste puhul oli samuti levinuim vabakarjatamine (80% vastajatest).

Peaaegu $\frac{3}{4}$ (72%) veisepidajatest alustas karjatamist mai teises dekaadis. 15% alustasid maikuu alguses ja 11% maikuu lõpu poole. Väga väike osa (2%) märkisid, et alustavad karjatamist juuni esimeses dekaadis. Ettevõtete suurusgrupiti ei esinenud olulisi erinevusi veiste karjatamis-perioodi algusajast. Karjatamisperioodi pikkus varieerus veistel 16 – 27 nädala vahel.

Kitsede karjatamisperiood jäi vahemikku 23 – 32 nädalat. 8 kitsekasvatajat (57%) alustas karjatamist aprilli kolmandas dekaadis. Ülejäänud alustasid karjatamist maikuu.

Karjatamisperioodi keskmine pikkus hobuse- ja lambakasvatajatel oli 30 nädalat. Valdav osa alustas karjatamist aprilli lõpus – mai alguses.

Tootjate karjamaad asusid väga erinevatel kaugustel loomapidamishoonest. Vasikaid karjatati loomapidamishoone vahetus läheduses, neil oli vaba ligipääs lauta. Mullikaid karjatati nii loomapidamishoone vahetus läheduses kui ka mitmete kilomeetrite kaugusel rohumaadel. Pärnumaal karjatati mullikaid ööpäevaringselt väljas, esines ka olukordi, kus loomad transporditi rannakarjamaadele. Lehmade karjatee pikkus oli mõnekümnest meetrist maksimaalselt kolme kilomeetrini. Kõige pikemad vahemaad karjamaa ja loomapidamishoone vahel (kuni kuus km) esinesid Lääne-Viru maakonnas.

Rohumaade paiknemist loomapidamishoonetest kaugel nimetati ka üheks probleemiks karjatamisel. Joonisel 4 on toodud näited, kus karjatatavad rohumaad asuvad loomapidamishoone vahetus läheduses ja mitme kilomeetri kaugusel loomapidamishoonest.



Joonis 4. Näide, kus karjatatavad rohumaad asuvad loomapidamishoone ümbruses (vasakpoolne) ja näide, kus karjatatavad rohumaad asuvad loomapidamishoonest mitme kilomeetri kaugusel (parempoolne)

Loomapidamishoone ja karjamaa vaheline kaugus oli lammaste puhul väga varieeruv, kitsepidajatel ulatus maksimaalselt kuni 1,5 kilomeetrini. Pooltel kitse- ja lambapidajatel asusid karjamaad lauda vahetus ümbruses. Hobuste puhul jäi enamusel juhtudel karjamaa kaugus vahemikku 10 - 500 meetrit, tallid asusid samuti vahetult karjamaa ääres. Ühel loomapidajal oli üks karjakoppel 14 kilomeetri kaugusel ja ühel juhul loomapidamishoone puudus (eesti hobused peetakse aastaringselt väljas). Lambaid viidi karjatamisperiodiks ka laidudele (vahemaa loomapidamishoonega kuni 7 km). Laidudel karjatamisega kaasnesid lambakasvatajale lisakulud transpordile ja ilmastikuolude eest ei saa loomad alati kaitset varjualusest.

57% kitsepidajatest ajas loomad ööseks lauta (ei olnud ööpäevaringselt väljas). Nii olid loomad paremini kaitstud ilmastikuolude (vihm ja tuul) kui ka metsloomade eest. 43% loomapidajaist lasi kitsedel ööpäev läbi väljas olla, loomadele oli tagatud varjumisvõimalus (laut, varjualune).

Karjatamisperiodil olid ööpäev läbi väljas 35 loomapidaja (83%) lambad (sh laidudele viidud lambad). Lauta või katusealuse olemasolu korral oli loomadel kogu aeg vaba pääs varjualusesse. Oli ka neid lambakasvatajaid, kes ajasid loomad ööseks lauta tagasi, et paremini oma loomi ohtude eest kaitsta (metsloomad, hulkuvad koerad, loomavargad).

Enamusel hobusekasvatajatest olid hobused karjatamisperiodil ööpäev läbi väljas (94% vastajatest), loomadel oli võimalus talli minna. Vaid üks hobusepidaja ajas loomad igaks ööks talli. Erandkorras aeti ööseks varju alla varsad koos märadega.



Üle poolte valimis olnud kitse- (57%) ja lambakasvatajate (66%) loomad käisid talveperioodil väljas. Vähem käisid talvel väljas väikeettevõtjate loomad (52% L50 valimist), üle 100 lambaga karjadest käisid talveperioodil väljas 82%. Seda peeti väga oluliseks loomade tervisele (parasiite ja haigusi vähem).

Kuus kitsepidajat ei lasknud talvel oma loomi välja, põhjenduseks, et loomad pole harjunud ja võivad külmetuda. Kõikide valimis olnud loomapidajate hobused käisid talveperioodil väljas. Seda peeti samuti väga oluliseks loomade tervisele, kuna hobune vajab igapäevaselt piisavalt liikumist.

Kõige sagedamini olid karjatatud alade taimestik märkanud muutusi lamba- ja hobusepidajad (83% ja 71% vastajatest). Eelkõige märgati muutusi rannaniitudel, kus pilliroog taandus pärast karjatamist. Rannaniitude taimestik oli muutunud mitmekesisemaks, kõrgtaimestik oli taandunud. Kultuurrohumaa del täheldati seni valdavalt kõrrelistega koosluse muutumist mitmekesisemaks. Kui karjamaid oli vähem, kasutus intensiivsem, siis oli märgata umbrohtude juurdetulekut taimikusse.

Veise- ja kitsekasvatajatest märkasid muutusi peaaegu pooled (48% ja 43%). Peamised tähelepanekud olid, et kultuurtaimed asenduvad looduslike liikidega, lisandus valget ristikut, kuid juurde tuli vähesöödavaid mittekultuurtaimi nagu kärnoblikas, nõgesed, võilill (kitsede puhul vastupidiselt olid ebasoovitavad taimed vähenenud või kadunud). Vähenes võsastumine. Kuna karjatati valdavalt kultuurrohumaa del, siis uuendatakse rohukamarat tihti (vastavate karjamaasegudega) ja seega ei jõua lühikese aja jooksul erilisi muutusi toimuda. Loomastiku, sh linnustiku muutusi ei täheldatud.

Loomade heaolu ja tervis (küsimused nr. 13 – 17)

21% veisekasvatajatest vastasid, et karjatatavad loomad on tervemad võrreldes loomadega, keda ei karjata. 9% vastas, et karjatatavate loomade karjaspüsimisaeg ja poegimisedukus on suurem. Vaid väike osa loomapidajatest (4%) leidis, et pole vahet, kas karjatada või mitte. Toodangu ja kvaliteedi muutuse osas arvas 8%, et mingil määral on karjatamine mõjutanud toodangut. 12% olid seisukohal, et karjatatavad loomad on suurema tootlikkusega kui need, keda ei karjatata. 4% veisekasvatajatest leidis, et karjatamine on hoopiski vähendanud nende loomade tootlikkust. Ülejäänud küsitletud loomapidajad olid ühisel arvamusel, et karjatamine mõjub hästi loomade tervisele. Karjamaarohu kvaliteet ja ilmastikuolud mõjutavad otseselt loomadelt saadava toodangu (piim, liha) kogust ja kvaliteeti (nt. vill on puhtam), sellepärast peab hoolikalt jälgima karjatamistingimusi. Olenevalt aastast ja aastaajast (pori, liiga külm õhutemperatuur jm) võib mõnikord küll tekkida tervisehädasid (eelkõige hobustel), kuid pidevalt loomi jälgides on võimalik kiiresti sekkuda.

Kõige sagedamini kasutati ebasoodsate ilmastikutingimuste eest varjumiseks loomade lauta ajamist. Vaid 7% veisekasvatajatest olid rajanud karjatatavatele loomadele spetsiaalsed varjualused (valimis olnud igas suurusgrupis 2-3 loomapidajat). Spetsiaalseid varjualuseid oli rajanud 43% hobuse- ja 26% lambakasvatajatest, kitsepidajatest vaid kaks ja 4 kitsekasvatajat (29%) kasutas varasemast ajast olemasolevaid varjualuseid. Pooled lamba- ja 36% hobuse-



kasvatajatest olid seisukohal, et olemasolevaid puid/põõsaid on piisavalt, kuhu varjuda ja igale karjamaale ei ole mõistlik varjualust ehitada.

77% veisekasvatajatest võtsid loomadele joogivee kaevust ja 14% looduslikust veekogust ning transportisid vee karjamaale kogu karjatamisperioodi vältel. 6% tootjatest oli karjamaadel jootmissüsteem. Väga väike osa, alla 1% uuringu veisekasvatajate valimi kasutuses olnud rohumaadest, märgiti veekoguga piirnevateks ning üksikute ettevõtete karjatatavad veised käisid karjatamisperioodil looduslikust veekogust joomas.

Kitse-, lamba- ja hobusekasvatajatest peaaegu pooled transportisid vee jooginõudesse (võtsid kaevust, mitte looduslikust veekogust). Pooled kitse-, hobuse- ja suuremad lambakasvatajad suunasid vee voolikuga karjamaale, mis andis kokkuhoiu aja- ja transpordikuludelt. Karjamaadel olevatest looduslikest veekogudest (tiigid, kraavid) käisid joomas kolmandikul juhtudest hobused ja kolmel juhul kitsed kui kraavides olev veetase seda võimaldas. Samuti 40% lambakasvatajatest (sh laidudel olevad lambad) lasid loomadel juua looduslikust veekogust kui see oli võimalik.

Valdavalt karjamaadel veistele lisaööta ei antud (78% vastajaist). Vajaduse ilmnemisel tehti seda sügisel (siirdesöötmine), mil rohu rohu kasv oli aeglane. Kõige sagedamini oli lisaöödaks kuiv hein, ka põhk, vähesel määral haljassööt ja silo. Kuiva heina ja teraviljajahu andsid juurde suuremate kitsekarjade pidajad, kes olid rohkem orienteeritud tootlikkusele võrreldes väiketootjatega. Vähem kui pooled lambapidajatest (36%) andsid loomadele karjamaal lisaööta, milleks oli valdavalt kuiv hein. Lisaks sellele anti mõnikord juurde ka silo ja jahu. 64% lambakasvatajatest ei andnud loomadele karjamaal lisaööta, sest ei pidanud seda vajalikuks. Hobusekasvatajatest pooled andsid loomadele karjamaal lisaööta, milleks oli kuiv hein, lisaks anti ka soola ja mineraale. Poollooduslikel kooslustel karjatatavatele hobustele ja lammastele lisaööta ei antud.

Toetuse nõuded ja loomapidajate investeringuvajadused (küsimused nr. 18 – 25)

94% veisekasvatajate valimi tootjatest taotles 2011. aastal loomade karjatamise toetust. Peaaegu kõik (94%) küsitletud veisekasvatajad leidsid, et kõik praegused LKT nõuded on/oleksid neile jõukohased. Väiksele osale vastajatele, kes pidasid LKT nõudeid keerulisteks, valmistas muret loomade varjumise tagamise nõue, karjatamispäeviku pidamine ja üldine võimalus majanduslikuks ebakindluseks toetuse kohustusperioodi jooksul. 100 ja enama looma pidajad tõid välja kaks tingimust, mida ei ole nad valmis täitma ka kompenseerimise korral: lüpsilehmade karjatamine, kuna sellisel juhul toodang langeb ja loomade ööseks karjamaalt lauta ajamine. Samuti vastasid kaks suurtootjat, et ilma toetuseta lõpetaksid nad loomade karjatamise.

Valimis olnud kitsekasvatajatest olid 2012. aastal taotlenud LKT rohkem kui pooled (71%). Kõik LKT nõuded olid jõukohased pooltele küsitletutest. Kuna karjaaedade rajamine on kulukas, siis neile, kes kasutasid karjase abi, oli raskemini täidetavaks nõue, et karjamaa peab olema piiratud piirdeaiaga.



Karjatamispäeviku pidamine nõudis lisatööjõudu ja aega. Ainus nõue, mis välja toodi, mida ei oleks loomapidaja nõus täitma ka toetamise korral, oli väikesaartele (laidudele) vee transport, kuna ta oli arvamusel, et merevesi on loomadele joogiks sobiv.

Valimis olnud 42 lambakasvatajast oli 2012. aastal taotlenud LKT 37 (88%). 74% kõigist vastajatest (sh need, kes ei taotlenud LKT) oli arvamusel, et kõik LKT nõuded on jõukohased.

7 lambakasvataja jaoks oli probleemiks täita nõuet, et karjamaa peab olema piiratud piirdeaiaga. Muret valmistas, et elektrikarjusega piiratud aed ei ole piisav loomade kaitseks metslooma-rünnakute eest, samas statsionaarse karjaaia rajamine on sageli ülejõu käiv investeering. Karjatamispäeviku täitmine oli liigne bürokraatia 4 lambakasvataja arvates. Väiksemates ettevõtetes oli probleemiks 5-aastane kohustus ja lamba loomühik toetuse raames (lammas 0,18 lü) peaks olema suurem, et toetus loomapidajat ka tegelikult toetaks.

Hobusekasvatajatest leidis 86%, et kõik LKT nõuded on jõukohased. Kaks vastajat tõid välja raskustena paberimajanduse ja liigse bürokraatia (nt karjatamispäeviku täitmine; VTA ja PRIA omavaheline vähene andmevahetus).

Sama küsimus esitati 2009. aastal ka LKT toetusega liitunudele e-küsitluse raames. Üle poole (51%) loomade karjatamise toetuse saajatest leidis, et kõik toetuse nõuded on jõukohased. Kõige raskemaks toetuse nõudeks nimetati ka tookord nõuet, et loomadel peab olema võimalus varjuda (21%) ning järgmisena karjatamispäeviku pidamist (14%) (PMK, 2010a).

79% veisekasvatajatest ei olnud LKT mõjul muutnud oma karjatamispraktikat. Loomapidajate sõnusti oli peamine muutus karjatamispäeviku täitmine ja jälgimine, et kevadel kirja pandud arv loomi (loomade arv, kellele taotleti LKT) ka ette nähtud aeg karjas käiks. LKT mõjul pöörati suuremat tähelepanu karjaaedadele (okastraataiad olid asendatud uute aedadega), karjatatava ala hektarite ja loomade arvu vastavusele, jälgiti rohkem karjamaa seisukorda ning peeti karjatamispäevikut.

Kitsekasvatajad olid suurendanud loomade arvu, laiendanud hooldatavate poollooduslike koosluste pinda ja rajanud uusi karjaaedu, millega suurenes ka karjamaapind loomade jaoks. Avaldati arvamust, et vajalik oleks transpordikulude kompenseerimine, et rannaniidud ja laiud saaksid karjatatud. Vastavalt ilmastikust (nt põuane suvi) tingitud vajadustele, peaks loomade heaolu silmas pidades olema lubatud PLK-del loomadele ka lisaööda andmine. Veel avaldati arvamust, et karjatamistoetus võiks olla pindalapõhine. Ning et toetustega seotud nõuded peaksid perioodi jooksul võimalikult vähe muutuma, siis saaks loomapidaja kohustust võttes oma tegevusi planeerida ja ei peaks pidevalt kartma eksida teadmatusest muutunud nõuete vastu.

Olulisemaks muutuseks pidasid lambakasvatajad seda, et jälgivad LKTga seoses rohkem karjatamiskoormust, et ei oleks ülekarjatamist, et loomadel oleks piisavalt varjumisvõimalust ebasoodsate ilmastikutingimuste eest. Ka olid nad rajanud toetusega seoses rohkem uusi karjaaedu, suurendanud karja ning laiendanud ka karjamaid.

Piimaveisekasvatajate arvates vajab riiklikku toetamist eelkõige veterinaaria valdkond (29%). Üksmeel oli selles osas nii väikloomapidajate kui ka suurtootjate hulgas. Olulisuselt teisel



kohal (21%) oli tõuaretus ja seda just alla 50 ja üle 300 loomaga ettevõtjate seas. Karjateede rajamise toetamist (11%) soovivad rohkem kuni 100 loomaga ettevõtjad. Ülejäänud toetust vajavad tegevused ja probleemid olid harva loetletud (nende osa jäi alla 10%).

Kitsekasvatajate vastustest selgus, et kõige rohkem tunnevad nad vajadust veterinaarabi järele ja veterinaaralastest koolitustest loomapidajatele. Veterinaari teenus on kallis ja teenuse kättesaadavus võiks parem olla.

Lambakasvatajate arvates peaks toetama karjaaedade rajamist (17%), veterinaarteenust (14%), spetsiaalsete kiskjakindlate aedikute rajamist (7%) ja tõuaretust (5%).

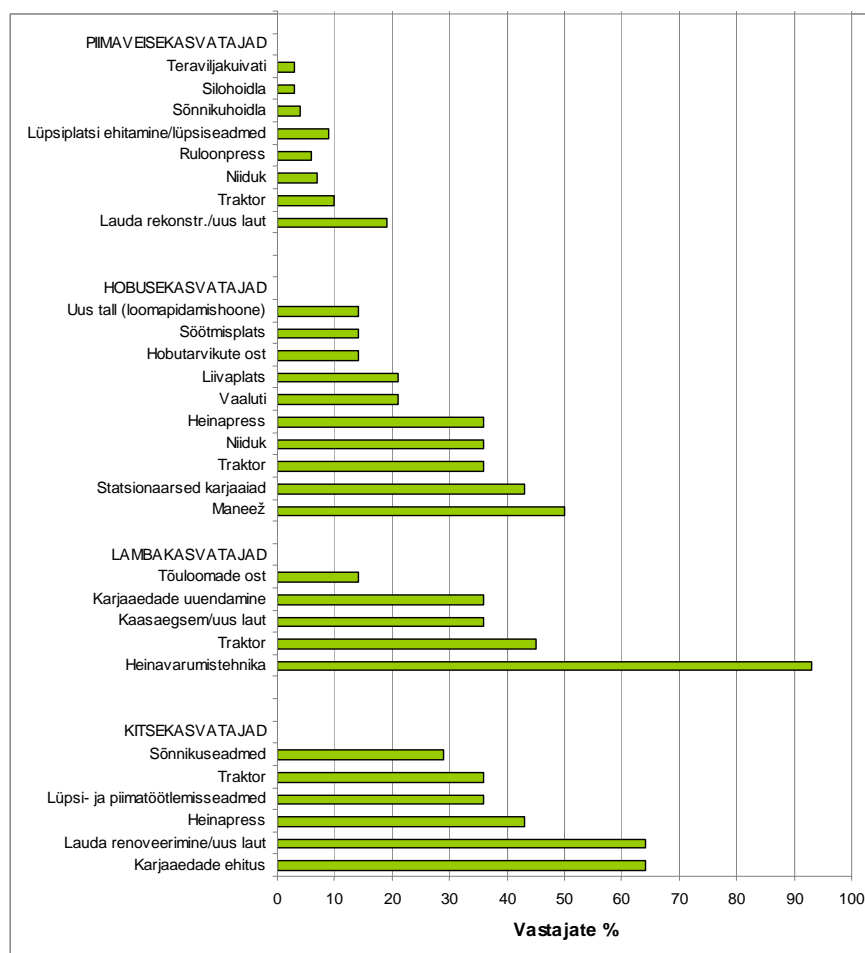
Hobusekasvatajate olulisemad probleemid olid seotud karjaaedade ja karjamaadele varjualuste rajamisega, loomapidajate koolitustega ja loomade treeningtingimuste parandamisega (liivaväljakute, maneežide rajamine). Paljud hobusekasvatajad leiavad, et hobusekasvatus on Eestis ebavõrdses kohtlemises võrreldes teiste loomakasvatustarudega.

Joonisel 5 on esitatud loomapidajate poolt välja toodud olulisemad investeeringuvajadused. Piimaveisekasvatajate kõige vajalikum investeering oli lauda rekonstrueerimine või uue lauda ehitus ja seda olenemata karja suurusest. Üle 300 loomaga ettevõtetes oli investeeringuvajaduse tähtsusest teisel kohal silohoidla rajamine (11% vastajatest).

Kõige vajalikumaks investeeringuks hobusekasvatajatel oli küsitluse andmetel maneež (50% vastajatest). Teiseks oluliseks investeeringuvajaduseks oli statsionaarsete karjaaedade rajamine (43% vastajatest). Karjaaedade rajamise kulukus toodi loomapidajate poolt välja ka peamise probleemina karjatamise juures.

Lambakasvatajad vajavad küsitluse andmetel heinavarumistehnikat (niiduk, vaalutaja, kaarutaja, heinapress). Üht või mitut nimetatud masinat vajas 93% vastajatest ning vajadus oli suurem väiksemates, kuni 50 loomaga ettevõtetes. Traktorit vajasid peaaegu pooled kõikidest küsitletud lambakasvatajatest (45%), neist valdav enamus pidasid kuni 100 lammast. Tõuloomade ostust oli huvitatud 14% vastajatest, eelkõige just kuni 100 lambaga ettevõteted.

Kitsekasvatajate tähtsaim investeeringuvajadus oli küsitluse andmetel olemasoleva lauda renoveerimine või uue lauda ehitus ja karjaaedade ehitus (64% vastajatest).



Joonis 5. Piimaveise-, hobuse-, lamba- ja kitsekasvatavate olulisemad investeeringuvajadused 2011. ja 2012. a loomade karjatamise uuringu küsitluse andmetel

Kõik küsitletud loomapidajad olid nõus, et loomade karjatamist on vajalik rahaliselt toetada. Kitsekasvatusest saadud tulu ei kata karjaaedade rajamiseks tehtud kulutusi ja ilma toetusteta on raske konkurentsipüsida. Lambakasvatavad leidsid, et lisaks tootmisele, osutavad nad karjatamisega riigile keskkonnateenust (PLK alade jm maastike hooldamine). Kuna karjatamise kulukam osa on karjaaedade rajamine ja hooldamine (mereäärsetel aladel vajavad aiad sagedamini välja vahetamist merevee ja jää tõttu), lambakasvatuse tulukus aga madal, siis peaks riik karjatamist kompenseerima. Samuti arvasid hobusekasvatavad, et palju maid jääks hooldamata ilma toetuseta.

Toodangu realiseerimist uurides selgus, 57% kitsekasvatavatest realiseerisid saadava toodangu lihana. Suurema loomade arvuga ettevõtted (36%) müüsid piimatooteid ja nahku. 43% küsitletutest vastas, et toodang kulub oma pere tarbeks.

75% lambakasvatavatest müüs lambaid elusloomadena (sh 40% elusloomade müük lihaks). 32% vastajatest realiseeris ise toodangut lihana. 26% vastajatest realiseeris lisaks ka villa, nahku, käsitöötooteid. Kolmandik vastajaist tõi välja teiste realiseerimiskanalite kõrval ka oma tarbe.



81% hobusekasvatajatest vastas, et teostavad hobuste müüki. Lisaks müüakse hobusesõnnikut ja spermat, pakutakse hobusõiduteenust erinevatel üritustel, hobuteraapiat, ratsutamisõpetust, hobuste väljaõpetamisteenust. Väiksem osa (19%) pidasid hobuseid oma tarbeks, kasutasid neid põllutöödel, maade hooldamisel ja ratsutamiseks.

Kokkuvõte

- Piimaveisekasvatajatel oli 68% rohumaadest lühiajalised rohumaad, kõikidest kasutusel olevatest rohumaadest moodustasid rendimaad üle poole. 74% kõikidest rohumaadest ainult niideti, 17% ainult karjatati ja universaalseid rohumaad oli 8%. Valdavalt tehti esimene niide juuni esimeses dekaadis siloks. Kasutuses olnud maast 98% oli 2011. aastal taotletud ÜPT.
- Karjatati veidi üle poolte (52%) valimi veistest. LKT oli 2011. a taotletud 44% valimi veistele. Uuringu tulemustest selgus, et sagedamini karjatati lehmi (45% kõikidest uuringuvalimi karjatatud veistest) ja mullikaid (39%), vasikate osa karjatatavate veiste seas oli 14%.
- Kogu piimaveisekasvatajate valimi lõikes oli keskmine karjatamiskoormus 1,4 lü/ha. Suurusgrupiti oli keskmine kõige suurem (1,9 lü/ha) neis ettevõtetes, kus loomade arv oli 51-100 looma ja maakondadest Lääne-Viru maakonnas (2 lü/ha). Madalaimale tasemele jäi kaalutud keskmine karjatamiskoormus Pärnu maakonnas (0,7 lü/ha) ja neis ettevõtetes, kus peeti kuni 50 looma (1,1 lü/ha).
- Kitse-, lamba- ja hobusekasvatajatel olid rohumaade hulgas valdavalt pikaajalised rohumaad. Kitse- ja lambakasvatajatel oli üle poole rendimaid, hobusekasvatajatel 42%. 84% kasutusel olevatest rohumaadest oli 2011. aastal taotletud kas ÜPT või PLK toetust. Kasutusel olnud PLK-dest olid toetusosalused 92%.
- Karjatati kõiki valimi loomapidajate hobuseid ja lambaid ning peaaegu kõiki kitsi. LKT toetus oli valimi loomapidajate seas populaarne. Hobusekasvatajad karjatasid loomi kõikidest rohumaadest 95%, kitse- ja lambakasvatajad kasutasid karjatamiseks 65% olemasolevatest rohumaadest. Hobusekasvatajate grupi keskmine karjatamiskoormus oli 0,68 lü/ha, kitsekasvatajatel 1,05 lü/ha ja lambakasvatajatel 0,7 lü/ha.
- Veisekasvatajate kõige vajalikum investeering on lauda rekonstrueerimine või uue lauda ehitus. Kitsekasvatajad tunnevad vajadust veterinaarabi järele ja veterinaaralastest koolitustest loomapidajatele. Vajalikemaks investeeringuteks oleks olemasoleva lauda renoveerimine või uue lauda ehitus ja karjaaedade ehitus. Lambakasvatajad vajavad toetust karjaaedade rajamiseks, veterinaarteenuse paremaks ja odavamaks kätte-saamiseks, spetsiaalsete kiskjakindlate aedikute rajamiseks ning tõuaretuseks. Kõige vajalikumaks investeeringuks lambakasvatuses oleks heinavarumistehnika (niiduk, vaalutaja, kaarutaja, heinapress).



- Hobusekasvatajad leidsid, et hobusekasvatus on Eestis ebavõrdses kohtlemises võrreldes teiste loomakasvatusharudega. Hobusekasvatajad vajaksid toetust karjamaade ja karjamaadele varjualuste rajamiseks, loomade treeningtingimuste parandamiseks (liivaväljakute, maneežide rajamiseks) ja tunnevad puudust loomapidajatele suunatud koolitustest.

Kasutatud kirjandus

Põllumajandusministeerium, 2012. Taimekasvatuse areng 2007 – 2011 ja valdkonna rakendusuuringud.

Aamisepp, M. 2012. Investeeringud hakkavad ennast ära tasuma. Maamajandus. Veebruar, lk. 38-40.

PMK, 2012. Ülevaade Eesti Maaelu Arengukava 2007 – 2013 2. telje püsihindamisaruanne 2011. aasta kohta.

PMK, 2010a. Eesti maaelu arengukava 2007-2013 hindamise raames teostatud e-küsitluse tulemuste kokkuvõte.



LISA 1. 2011. JA 2012. AASTA LOOMADE KARJATAMISE UURINGU VALIMI ETTEVÕTETE ARV JA JAOTUS SUURUS- JA LOOMAGRUPITI MAAKONDADE LÕIKES

2011. aasta loomade karjatamise uuringu valim, 99 piimaveisekasvatajat

Valmi ettevõtete arv	alla 50 looma grupp A	51-100 looma grupp B	101- 300 looma grupp C	üle 300 looma grupp D	KOKKU
Järva maakond	12	7	7	7	33
Lääne-Viru maakond	10	7	6	10	33
Pärnu maakond	12	7	7	7	33
KOKKU	34	21	20	24	99

2012. aasta loomade karjatamise uuringu valim, 14 kitse-, 42 lamba- ja 14 hobusekasvatajat

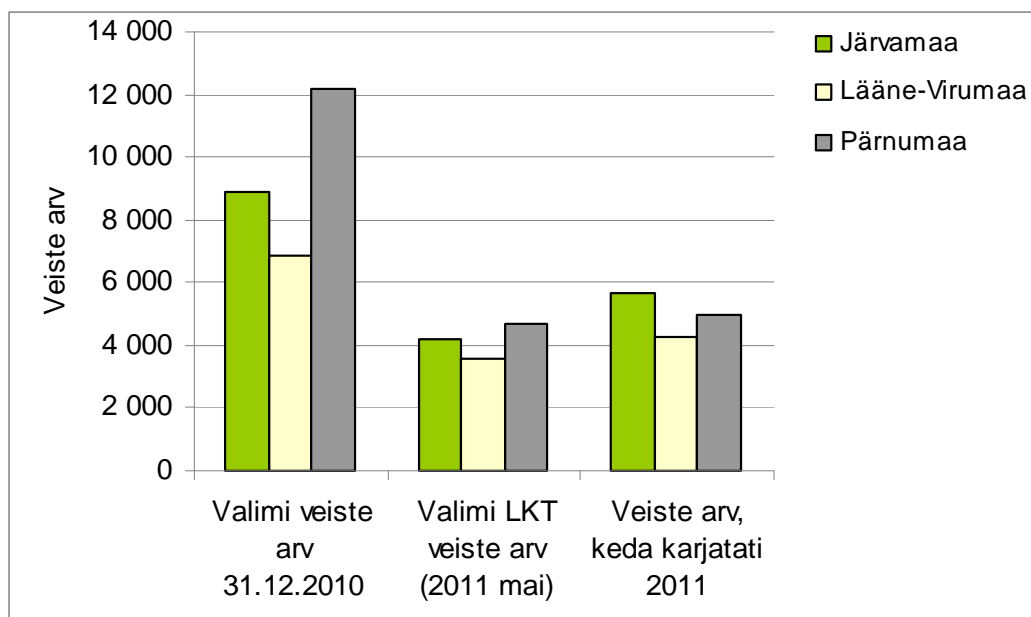
Valimi ettevõtete arv	H (hobused)	K (kitsed)	L50 (kuni 50 lammast)	L100 (51 - 100 lammast)	Lyle100 (rohkem kui 100 lammast)
Lääne maakond	7	7	9	6	6
Pärnu maakond	7	7	7	9	5
KOKKU	14	14	16	15	11



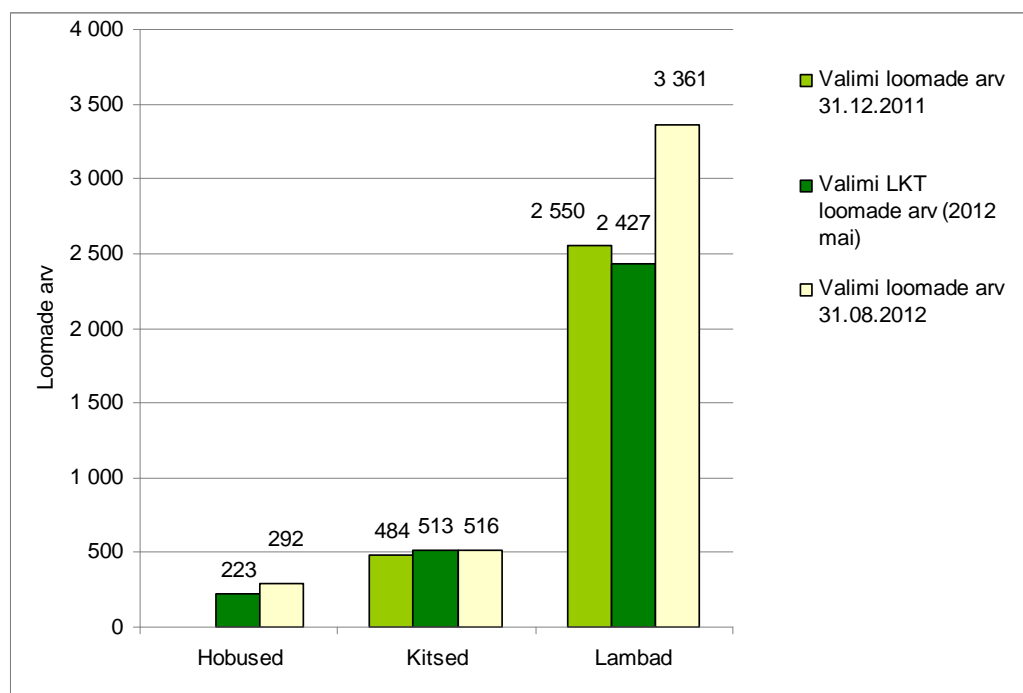
LISA 2. 2011. JA 2012. AASTA LOOMADE KARJATAMISE UURINGU VALIMI ETTEVÕTETE LOOMADE, LKT TAOTLUSALUSTE JA KARJATATUD LOOMADE ARV

31.12.2010 ja 31.12.2011 PRIA põllumajandusloomade registri seisuga; 19.08.2011 ja 05.10.2012 PRIA andmetel; 31.08.2012 küsitluse andmetel

2011. aasta loomade karjatamise uuringu valim, 99 piimaveisekasvatajat



2012. aasta loomade karjatamise uuringu valim, 14 kitse-, 42 lamba- ja 14 hobusekasvatajat



* puudub hobuste arv 31.12.2011 a. seisuga põhjusel, et PRIA loomade register ei sisalda hobuste arvu loomapidaja lõikes ja need andmed küsiti uuringu raames kohapeal



LISA 3. 2011. A JA 2012. A LOOMADE KARJATAMISE JA PIDAMISTINGIMUSTE KÜSIMUSTIK KOOS ETTEANTUD VALIKVASTUSTEGA

Karjatamine (küsimused nr. 1 – 12)

- 1. Kas peate loomade karjatamist oluliseks?** Jah; Mingil määral; Ei. Põhjendage/selgitage oma vastust!
- 2. Kas karjatate kõiki oma loomi? Kui ei, siis miks?** Jah; Mingil määral; Ei. Põhjendage/selgitage oma vastust!
- 3. Kas ja missugustel tingimustel hakkaksite karjatama kõiki loomi?** Jah; Põhjendage/selgitage oma vastust!; Ei. Põhjendage/selgitage oma vastust!; Ei oska öelda.
- 4. Mis on Teie jaoks karjatamisel peamiseks probleemideks?** Probleeme ei ole; Metsloomad; Hulkuvad koerad; Majanduslik põhjus (karjaaia rajamise kulud; karjatee rajamise kulud; loomadele joogivee kindlustamise kulud; kulutused loomade transpordiks karjamaale; kulutused lisatööjõule loomade karjatamisel; kulutused ravimitele (traumad, tervisehäired, jne.); toodangu koguse või kvaliteedi langus; uute rohumaade rajamine on kulukas; rohumaade rentimine on kulukas, muu); Aeganõudev (rohumaad asuvad loomapidamishoonest kaugel; karjakopleid tuleb sageli vahetada, elektrikarjused ümber paigutada; muu); Rohumaad on halvas seisukorras. Palun selgitage!; Muu.
- 5. Kuidas väldite ülekarjatamist?** Jälgin, et loomadel oleks kogu aeg piisavalt toitu; Jälgin, et rohukamar oleks alles; Ei karjata üldse; Ei väldigi; Ei oska öelda.
- 6. Kas ja kuidas hooldate karjamaid?** Teen enamasti kevadel äestamist; Teen mõnikord kevadel äestamist; Ei äesta kevadel; Teen enamasti järelniitmist; Teen mõnikord järelniitmist; Ei tee järelniitmist; Äestan karjamaa loomade väljaheidete laiali tõmbamiseks enamasti üle; Äestan karjamaa loomade väljaheidete laiali tõmbamiseks mõnikord üle; Ei järelhooldagi, lasen uuel rohul peale kasvada.
- 7. Millist karjatamisviisi kasutate loomagrupiti üldiselt?** Vabakarjatamine - loomad ühes suuremas koplis, põllul või massiivil; Kopliviisiline karjatamine (4-7 päeva; 8-12 päeva; 13-20 päeva; 20-30 päeva; 31 päeva ja enam); Portsjonkarjatamine.
- 8. Millal algab Teie ettevõttes karjatamisperiood ja kui kaua kestab?** Karjatamisperioodi alguskuu; Karjatamisperioodi alguskuu dekaad (I, II, III); Karjatamisperioodi kestus kokku (mitu nädalat?)
- 9. Kas loomad on karjatamisperioodil ööpäev läbi väljas?** Jah; Põhjendage vastust. Ei; Põhjendage vastust.
- 10. Kas loomad käivad talvel väljas?** Jah; Põhjendage oma vastust (nt. see on loomade tervise ja heaolu seisukohast oluline; on spetsiaalne jalutusala vmt). Ei; Põhjendage oma vastust (nt.on erinevad ohutegurid - kiskjad, hulkuvad koerad jm).



- 11. Kas olete märganud muutusi karjatavate alade taimestik/loomastikus? Jah;** Selgitage vastust. Ei; Selgitage vastust.
- 12. Kui pikk on Teie ettevõttes loomapidamishoone ja karjamaa vaheline keskmine kaugus? (meetrites)**

Loomade heaolu ja tervis (küsimused nr. 13 – 17)

- 13. Kas karjatamine on muutnud Teie loomade tervist? Jah.** Loomad, keda karjatan on tunduvalt tervemad kui loomad, keda ei karjata; Jah, nende loomade karjaspüsimisaeg ja poegimisedukus on suurem kui loomadel, keda ei karjata; Mingil määral; Ei, sest karjatavatel loomadel esineb rohkem traumasid kui loomadel, keda ei karjata; Ei. Loomade tervise seisukohast pole vahet kas karjatada või mitte; Ei oska öelda.
- 14. Kas karjatamine on muutnud Teie loomadelt saadava toodangu kogust ja kvaliteeti? Jah.** Loomad, keda karjatan, on suurema tootlikkusega kui samasse gruppi kuuluvad loomad, keda ei karjata; Jah. Loomad, keda karjatan, on kvaliteetsema tootlikkusega kui samasse gruppi kuuluvad loomad, keda ei karjata; Mingil määral; Ei. Pigem on karjatavate loomade tootlikkus vähenenud seoses karjatamisega; Ei. Pigem on karjatavate loomade toodangu kvaliteet vähenenud seoses karjatamisega; Ei oska öelda.
- 15. Kas ja kuidas olete korraldanud karjatavate loomade varjumise ebasoodsate ilmastikutingimuste eest? Jah,** kasutan varasemast ajast olemasolevaid varjualuseid (nt. küün vmt.) Jah, olen rajanud spetsiaalsed varjualused. Jah, ajan vajadusel loomad lauta tagasi. Ei ole spetsiaalselt korraldanud, sest puid/põõsaid on piisavalt, kuhu varjuda. Ei ole spetsiaalselt korraldanud, sest ei pea seda vajalikuks. Põhjendage!
- 16. Kuidas olete korraldanud loomade jootmise karjatamisperioodi vältel? Kogu** karjatamisperioodi vältel käivad loomad ise looduslikust veekogust joomas; Kogu karjatamisperioodi vältel transpordin vee etteantud jooginõudesse (võtan vee looduslikust veekogust); Kogu karjatamisperioodi vältel transpordin vee etteantud jooginõudesse (võtan vee kaevust, mitte looduslikust veekogust); Vahel harva transpordin vee etteantud jooginõudesse, enamasti käivad loomad ise looduslikust veekogust joomas; Vahel harva käivad loomad ise looduslikust veekogust joomas, enamasti transpordin vee etteantud jooginõudesse (kaevust); Vahel harva käivad loomad ise looduslikust veekogust joomas, enamasti transpordin vee etteantud jooginõudesse (looduslikust veekogust); Loomad joovad enne karjamaale minekut ja pärast karjamaalt tulekut loomapidamishoone juures, karjamaal jootmist ei toimu; Muu.
- 17. Kas loomad saavad karjamaal lisaööta? Jah** (põhk, silo, kuiv hein, haljassööt); Ei.



Toetuse nõuded ja loomapidajate investeringuvajadused (küsimused nr. 18 – 25)

- 18. Millised loomade karjatamise nõuded on (LKT taotleja) /oleksid (ei taotle LKT) Teie jaoks kõige raskemini täidetavad? Vastavad nii LKT taotlejad kui mittetaotlejad!** a) kõik nõuded on jõukohased; b) loomadele peab olema tagatud sööt ja jook; Palun selgitage miks? c) karjatamisperiood on 1.06-31.08; Palun selgitage miks?, d) loomadel peab olema võimalus varjuda; Palun selgitage miks?, e) karjatamispäeviku pidamine; Palun selgitage miks (kas nõuab lisatööjõudu, on keeruline, vmt.)?, f) karjamaa peab olema piiratud piirdeaiaga; Palun selgitage miks?, g) nõuetele vastavuse nõuete täitmine; h) muu.
- 19. Missuguste tingimuste/nõuete korral oleksite nõus loomi karjatama, kui nende nõuete eest makstaks toetust?**
- 20. Missuguseid tingimusi/nõudeid ei täidaks Te ka siis kui nõuete täitmise eest makstaks toetust?**
- 21. Kas LKT mõjul olete muutnud oma senist karjatamispraktikat? Jah, oluliselt; Palun selgitage, mida olete muutnud, mida teete teisiti võrreldes varasemaga! Mingil määral; Palun selgitage, mida olete muutnud! Ei; Ei oska öelda.**
- 22. Missugused loomade heaoluga seotud tegevused või probleemid vajaksid Teie arvates riiklikku toetust? Palun loetlege.**
- 23. Missugused on Teil vajalikud investeringud loomakasvatusega seoses? Palun loetlege pingerea alusel 5 kõige olulisemat!**
- 24. Kas Teie arvates on vajalik loomade karjatamist rahaliselt toetada? Jah. Põhjendage/selgitage oma vastust; Ei. Põhjendage/selgitage oma vastust; Ei oska öelda.**
- 25. Kas ja kuidas realiseerite oma loomadest(lt) saadavat toodangut? Müük elusloomadena; Elusloomade müük lihaks; Realiseerin lihana; Toorpiima müük; Piimatoodete müük; Villa ja nahkade müük; Lõnga või käsitöötoodete müük jmt; Muu. Palun täpsustage.**