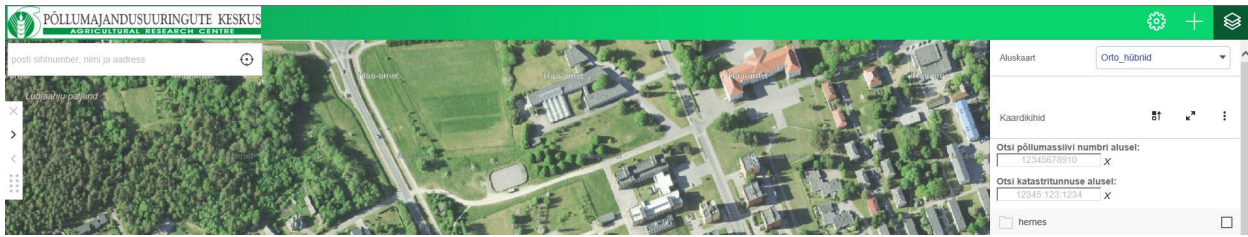


Muldade kasutussobivuse kaardirakenduse kasutamine



Kaardirakenduses on kirjeldatud 14 põllukultuuri kasutussobivus eeldusel, et liigniisked mullad on kuivendatud (põhinevad tabelil, mis on koostatud järgmiste autorite poolt: V. Valler 1973 a., täiendanud R. Kõlli 1994a., E. Leedu 2002a.).

Rakenduse paremas ülemises nurgas on võimalik muuta ja vahetada aluskaarte. Aluskaartidena kasutatakse Maa-ameti avalikest teenustest pärinevaid kaardikihte, valida saab kolme kihi vahel:

- Orto_hübriid – (ortofoto ja hübriidkaart), avaneb kõikides suurendusastmetes ja on vaikumis määratud aluskaardiks.
- Orto_muld - (ortofoto ja mullakaart), avaneb suures suurenduses,
- Orto_kataster - (ortofoto ja kastrokaart), avaneb suures suurenduses

Kaardiakna paremas servas on võimalik valida kaardiaknas kuvatavate kaardikihtide vahel. Klõkkides põllukultuuri nime taga olevas kastikeses avaneb iga põllukultuuri kohta legend ja kultuuri sobivust kirjeldav teemakaart avaneb kaardiaknas. Sobivuskaardi kihi läbipaistvust saab muuta kui klõkkida valikukasti kõrval oleval kolmel vertikaalselt paikneval punktil, siis avaneb hüpikaken kus läbipaistvust saab muuta vahemikus 0-100 %.

Katastritunnuse või PRIA põllumassiivi tunnuse põhistsiiritsingut on võimalik teha kaardiakna paremas servas asuvate päringuakende kaudu. Päringu tulemusena nihutatakse kaardikuva otsitava objekti asukohta, kuid otsitavat objekti ei näidata.

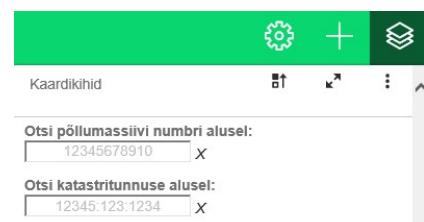
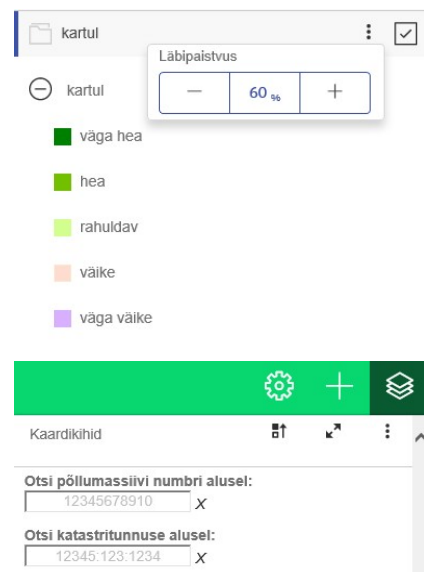
Kaardiakna vasakus ülanurgas asub otsingute menüü.



Siin on võimalik teha katastri või massiivi otsimist kahel viisil: sisestades kas katastriüksuse tunnuse või PRIA põllumassiivi tunnuse vastavatele otsinguväljadele.

Täppisotsingu tulemusel nihutatakse kaardiakent ja suurendatakse kaardiakent otsitava objekti täisvaateni automaatselt.

Otsingu tulemusel tekib kiht on nähtav kaardiakna paremal ääres, kaardikihtide loendis.



Päringutulemuse saab muuta nähtamatuks, võttes selle taga olevast kastist välja kihi kuvamist lubava valikumärke. Samuti saab päringutulemuse kustutada, klikkides valikukasti kõrval oleval kolmel punktil, avaneb vastav hüpikmenüü, kus kihi saab kustutada.

Asukohti saab otsida kaardiaknas Asula nime või posti sihtnumbri järgi, siis lisatakse selle regiooni keskele punkt, kuid kaardiakna kuva ei nihutata.

Kultuuride kasutussobivuse ruumiline alusandmestik põhineb Eesti 1: 10 000 mullastikukaardil ja kasutussobivust kajastatakse ka tänaseks aktiivsest põllumajanduslikust kasutusest väljaspool asuvatele aladele.

Kui mingi kultuuri kasutussobivust ühegi legendijärgse värviga antud kohas ei näidata, siis vastava koha kohta sobivusväärtuse andmed puuduvad.

Rakendus on leitav:

https://athena.agri.ee/connect/analyst/mobile/#/main?mapcfg=kult_kasutussobivus&lang=et

Täiendav info:

Priit Penu e-post: priit.penu@pmk.agri.ee; tel 453 8262, 5342 5485

Tambet Kikas e-post: tambet.kikas@pmk.agri.ee; 453 8262, 5253 469