



PÕLLUMAJANDUSUURINGUTE KESKUS  
AGRICULTURAL RESEARCH CENTRE

**RIIKLIKE  
SORDIVÕRDLUSKATSETE  
TULEMUSED  
2003**

Viljandi 2004

Koostajad:

Toivo Lauk  
Ülle Soorm  
Elve Türk  
Eve Siro  
Tiiu Laiapea

Viljandi Katsekeskuse juhataja  
Viljandi Katsekeskuse majanduskatsete osakonna juhataja  
Viljandi Katsekeskuse majanduskatsete osakonna peaaagronoom  
Viljandi Katsekeskuse majanduskatsete osakonna peaaagronoom  
Viljandi Katsekeskuse majanduskatsete osakonna agronoom

VILJANDI KATSEKESKUS

[www.pmk.agri.ee](http://www.pmk.agri.ee)  
Matapera küla, Pärsti vald  
71024, VILJANDIMAA

Majanduskatsete osakond  
Department of Agricultural Value  
and Use Testing  
tel/faks: (+372) 433 4406  
e-post: [viljandi@pmk.agri.ee](mailto:viljandi@pmk.agri.ee)

Sordikontrolli osakond  
Department of Variety Control

tel: (+372) 433 4054  
e-post: [sordi@pmk.agri.ee](mailto:sordi@pmk.agri.ee)

## SISUKORD

Eessõna .....	4
Põllumajandusuuringute Keskus .....	5
Viljandi Katsekeskus .....	5
Sordileht 2004 .....	8
Talirukis .....	22
Talinisu .....	24
Talitritikale .....	29
Talioder .....	32
Suvinisu .....	34
Oder .....	37
Kaer .....	42
Mais .....	45
Hernes .....	47
Suviraps .....	50
Suvirüps .....	54
Heintaimed .....	56
Kartul .....	63

## EESSÕNA

Käesolevat kogumikku antakse välja Põllumajandusuuringute Keskuse (PMK) Viljandi Katsekeskusest Eesti põllumeestele juba kuuendat korda. Kogumik sisaldab 2003. aasta riiklike sordivõrdluskatsete tulemusi.

Riiklike sordivõrdluskatseid tellib PMK katsejaamadel Taimetoodangu Inspektsioon (ITI), kus on välja töötatud sordivõrdluskatsete läbiviimise meetodika. Riiklike sordivõrdluskatse katsetsükli läbinud sordid, mis sobivad Eesti tingimustes kasvatamiseks, võetakse Eesti Sordilehe nimekirja Sordivalikukomisjoni poolt. Selle tööst võtavad ekspertidena osa ka PMK katsekeskuste agronoomid.

2003. aastal oli sordivõrdluskatsetes 108 erinevate kultuuride sorti (tabel 1)

**Tabel 1. Sortide arv riiklikes sordivõrdluskatsetes 2003a.**

kultuur	Viljandi	Saku	Võru	Kuusiku
Talinisu	13	13	*	*
Talirukis	4	4	4	*
Taliritrikale	8	8	*	*
Talioder	2	2	*	*
Suvinisu	8	8	8	*
Suvioder	16	16	16	*
Kaer	5	5	5	*
Taliraps	*	*	*	*
Talirüps	*	*	*	*
Suviraps	16	*	*	16
Hernes	6	*	6	*
Kartul	21	*	21	*
Mais	6	*	*	*
Heintaimed	3	*	*	*

Kuusiku Katsekeskuses alustati riiklike sordivõrdluskatsete tegemist 2002. aastal, kui sinna rajati katse 19 talirapsi ja 5 talirüpsi sordiga. 2003. a. Rajati 16 sordiga suvirapsikatse.

Erakordselt külma 2002/2003 talvega ei talvitunud Viljandi KK-s, Kuusiku KK-s ja Assakul, hr. Elmar Jõessare talus, kahjuks ükski talirapsi ega -rüpsi sort. Kõige rohkem tegi ebasoodne talv kahju Võru Katsejaamas, kus hävis täielikult taliodra katse ning enamus taliritrikale ja talinisu sorte. Talioder, talinisu ja taliritrikale talvitusid küllaltki hästi Viljandi KK-s ja Saku KJ-s.

2003.a. kevadet iseloomustas hiline jahe külviaeg ning vihmane koristusperiood. Sellele vaatamata ei olnud vaja prakeerida ühtegi suviviljakatset. Saagid jäid aga küllalt tagasihoidlikeks taimehaiguste rohke leviku ja koristuskadude tõttu.

Peale katsejaamade on sordivõrdluskatsete läbiviimisega seotud ka PMK teised struktuuriüksused. Taimse Materjali Analüüsi Laboris tehakse vajalikud kvaliteedianalüüsid sordivõrdluskatsetes olevatele sortidele. Analüüsitulemused saadetakse tagasi Viljandi KK-sse, kus toimub sordivõrdluskatsete tulemuste lõplik vormistamine.

Sordivõrdluskatsete tulemused avaldatakse elektrooniliselt PMK kodulehel ([www.pmk.agri.ee](http://www.pmk.agri.ee)). Traditsiooniks on muutunud ka katsejaamade igasuvised õppepäevad uute sortide tutvustamiseks.

Et tagada sortide katsetamine Eestis võimalikult erinevates mullastikulistes ja kliimatilistes tingimustes, rajati 2003.a. sügisel talinisule ja talirapsile täiendav katsekoht Jõgevale.

Tulevikus on eesmärgiks suurendada Eesti põllumeestele oluliste kultuuride katsekohtade arvu. Samuti pikeneb edaspidi parimate sortide katsesoleku aeg seoses soovitud Sordilehe juurutamisega. Seega koguneb heade sortide kohta rohkem informatsiooni ja Eesti erinevatest piirkondadest saadud katsetulemused võimaldavad ka sordi kohta jagada soovitusi konkreetsele kasvukohale.

## PÕLLUMAJANDUSUURINGUTE KESKUS

Põllumajandusuuringute Keskus osutab teenuseid põllumajandustootjatele, teadusasutustele ja riiklikele järelevalveorganitele.

Meie peamised tegevusvaldkonnad on põldkatsete korraldamine, laboratoorsed analüüsid (taimse põllumajandustoodangu kvaliteedi määramine, taimekahjustajate diagnoosimine, taimekaitsevahendite jääkide ja saasteainete sisalduse määramine taimsetes ja loomsetes produktides ning mullas, põllumuldade agrokeemilised analüüsid, mikrobioloogilised analüüsid söötades ja taimses materjalis) väetis- ja lubjatarbe kaartide koostamine, hea põllumajandustava ja agrokeemia alased uuringud, põllumajanduse keskkonnameetmete hindamine, aiandusalane katsetegevus, teravilja ja teraviljasaaduste ning söötade inspekteerimine ja nõuetekohasuse tõendamine jpm.

## AGRICULTURAL RESEARCH CENTRE

Agricultural Research Centre Provides services to agricultural producers, scientific institutions, governmental supervisory bodies and to the other clients.

The main activities of the Agricultural Research Centre are field tests and experiments, laboratory analyses (determination of agricultural plant production quality, pesticide residues and other contaminants in plant materials and in soils, plant pest diagnoses, agrochemical analyses of soil and fertilizers, microbiological analyses of fodder and plant production, seed quality testing), preparing liming and fertilizing maps, agricultural and horticultural research, evaluation of agri-environmental measures etc.

## VILJANDI KATSEKESKUS

Tegevus, ülesanded:

- riiklike sordivõrdluskatsete korraldamine teraviljale, kartulile, hernele, oale, rapsile, rüpsile, maisile, söödapeedile, murutaimele, heintaimedele söödaks  
sordivõrdluskatsetes hinnatakse sortide viljelusväärtust (saak ja selle kvaliteet, haiguskindlus, talvekindlus) Eesti tingimustes;  
positiivsete katsetulemuste põhjal võetakse katsetsükli läbinud sordid Sordilehte
- sertifitseerimisele kuuluvate seemnepartiide ametliku järelkontrolli põldkatsete läbiviimine  
järelkontrolli katseid teostatakse teraviljadele, kaunviljadele, heintaimedele, kartulile ja õlikultuuridele s.o. raps, rüps, lina
- eristatavuse, ühtlikkuse ja püsivuse katsed teraviljadele, kaunviljadele, heintaimedele ja õlikultuuridele
- teaduslikud põldkatsed

Põhilised koostööpartnerid on Jõgeva Sordiaretuse Instituut ja Saksamaa, Hollandi, Soome, Rootsi, Norra, Poola, Inglismaa, Taani ning teiste riikide sordiaretusfirmad.

## **VILJANDI TESTING CENTRE**

Activities, tasks:

- organizing the official VCU (Value for Cultivation and Use) tests (cereal, potato, pea, bean, spring rape, spring turnip rape, winter rape, winter turnip rape, maize, fodder beet, lawn, grasses)
- conducting the official postcontrol tests of seed lots entering the certification (cereal, legume, grasses, spring rape, spring turnip rape, winter rape, winter turnip rape, linseed, flax, potato)
- DUS (Distinctness, Uniformity and Stability) tests for cereal, legume, grasses and oil crops
- scientific field experiments

Besides Jõgeva Breeding Institute the breeding companies from Germany, Netherlands, Finland, Sweden, Norway, Poland, Great Britain, Denmark etc. are our major collaboration partners.

## **KUUSIKU KATSEKESKUS**

teaduslike põldkatsete korraldamine ja riiklikud sordivõrdluskatsed

### **Kuusiku Testing Centre**

organizing scientific field experiments and VCU tests (oil crops)

## **VÕRU KATSEJAAM**

riiklikud sordivõrdluskatsed: teravili, kartul, hernes, lina

### **Võru Testing Station**

VCU tests (cereal, potato, pea, linseed, flax)

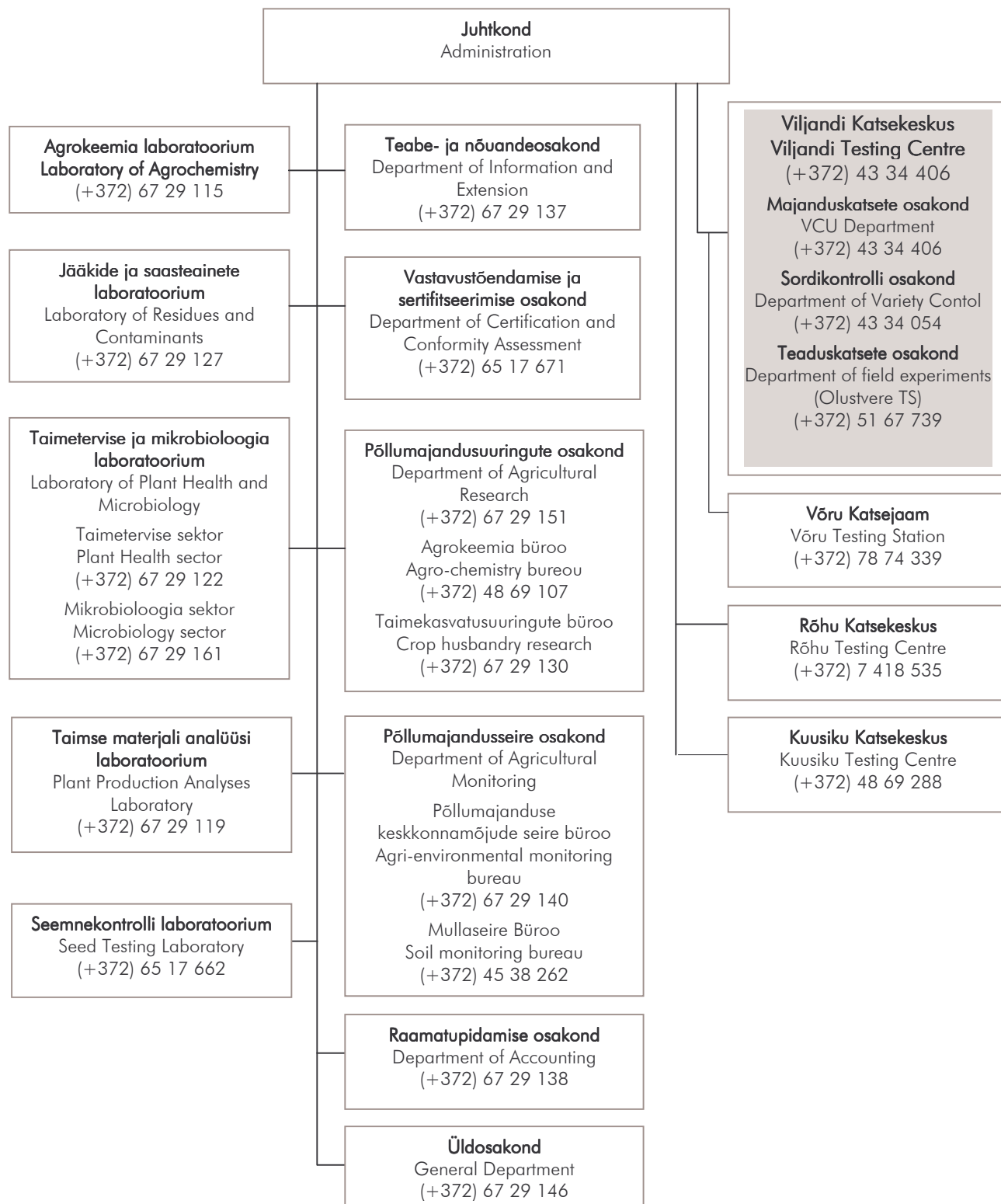
# PÕLLUMAJANDUSUURINGUTE KESKUS

## Agricultural Research Centre

[www.pmk.agri.ee](http://www.pmk.agri.ee)

Teaduse 4/6, Saku, 75501, Harjumaa, Estonia Fax: +372 672 9149 e-mail: [info@pmk.agri.ee](mailto:info@pmk.agri.ee)

Proovide vastuvõtt tel.: 672 9112 faks: 672 9113



## SORDILEHT 2004

Liik ja sort		Taotleja/ Esindaja Eestis	Sordilehte võtmise aasta
--------------	--	------------------------------	-----------------------------

### TALIRUKIS (*Secale cereale* L.)

Elvi		Jõgeva SAI	1993
Esprit	h	Lochow Petkus/ Jõgeva SAI	1999
Hacada		Lochow Petkus/ Jõgeva SAI	1999
Matador		P.H.Petersen/ Kesko Agro Eesti AS, ASAT OÜ	2004
Rapid	h	Hybro Saatzucht/ Soasepa SK OÜ	2000
Sangaste		Jõgeva SAI	1949
Tulvi		Jõgeva SAI	1986
Vambo		Jõgeva SAI	1973

### TALINISU (*Triticum aestivum* L.)

Bill		Saaten-Union/ Soasepa SK OÜ	2002
Bjørke		Svalöf Weibull AB/ Farm Plant Eesti AS	2001
Compliment		DSV/ Kemira GrowHow	2004
Gunbo		Svalöf Weibull SIA/ Kesko Agro Eesti AS	2002
Kalvi		Jõgeva SAI	1984
Korweta		Danko/ Soasepa SK OÜ	2004
Kosack		Svalöf Weibull AB/ Farm Plant Eesti AS	1995
Lars		Saaten-Union/ ASAT OÜ	2001
Nela		Cebeco Seeds/ Soasepa SK OÜ	2003
Portal		Lochow Petkus/ Eesti Seeme AS	1995
Ramiro		SW Seed GmbH/ Eesti Seeme AS	1995
Residence		Cebeco Seeds/ Soasepa SK OÜ	2001
Sani		Jõgeva SAI	1996
Širvinta 1		Leedu PMI/ Rosarius OÜ	1991
Tarso		Svalöf Weibull SIA/ Kesko Agro Eesti AS	2002

### TALITRITIKALE (x *Triticosecale* Wittm.)

Lamberto		Danko/ Soasepa SK OÜ	2003
Lupus		Saaten-Union/ ASAT OÜ	2001
Prego		Danko/ Rosarius OÜ	2002
SW Talentro		Svalöf Weibull SIA/ Farm Plant Eesti AS	2004
Ulrika		Svalöf Weibull SIA/ Farm Plant Eesti AS	2002
Vitalis		DSV	2004

### TALIODER (*Hordeum vulgare* L.)

Tilia	P	DSV/ Kemira GrowHow	2004
-------	---	---------------------	------

### SUVINISU (*Triticum aestivum* L.)

Baldus		Cebeco Seeds/ Soasepa SK OÜ	1995
Helle		Boreal PB/ Jõgeva SAI	2000
Mahti		Boreal PB/ Jõgeva SAI	1997
Manu		Boreal PB/ Jõgeva SAI	1994
Meri		Boreal PB/ Jõgeva SAI	1999
Munk		Lochow Petkus/ Jõgeva SAI	1995
SW Estrad		Svalöf Weibull SIA/ Kesko Agro Eesti AS	2003
Zebra		Svalöf Weibull SIA/ Kesko Agro Eesti AS	2002
Tjalve		Svalöf Weibull AB/ Jõgeva SAI	1994
Triso		DSV/ Kemira GrowHow AS	1999
Vinjett		Svalöf Weibull AB/ Jõgeva SAI	1999

### KAER (*Avena sativa* L.)

Aragon		Nordsaat Saatzucht/ Kemira GrowHow AS	2003
Belinda		Svalöf Weibull AB/ Kesko Agro Eesti AS	2001
Birgitta		Svalöf Weibull AB/ Farm Plant Eesti AS	2001



Celsia		Cebeco Seeds/ Soasepa SK OÜ	1999
Liik ja sort		Taotleja/ Esindaja Eestis	Sordilehte võtmise aasta
Freddy		Nordsaat Saatzucht/ ASAT OÜ	2003
Freja	Frøde NOR	Svalöf Weibull AB/ Farm Plant Eesti AS	1995
Hecht		Saaten-Union/ Soasepa SK OÜ	2000
Jaak		Jõgeva SAI	1995
Jumbo		Saaten-Union/ ASAT OÜ	1998
Leila		Avena Nordic Grain/ Eesti Seeme AS	1995
Lena		Avena Nordic Grain/ Eesti Seeme AS	1994
Nelson		Nordsaat Saatzucht/ Soasepa SK OÜ	2004
Revisor		I.G.Pflanzenzucht	1997
Salo		Svalöf Weibull AB/ Farm Plant Eesti AS	1993
Vendela		Svalöf Weibull SIA/ Kesko Agro Eesti AS	2002
Villu		Jõgeva SAI	1999

### SUVIODER (*Hordeum vulgare* L.)

#### Varajased

Arve	P	Avena Nordic Grain/ Rosarius OÜ	1994
------	---	---------------------------------	------

#### Keskvalmivad

Auriga	L, Ö	Saaten-Union/ Kesko Agro Eesti AS	2004
Gaute	P	GRAMINOR AS/ Kesko Agro Eesti AS	2000
Kinnan	L	Svalöf Weibull AB/ Jõgeva SAI	1995
Mette	L	Svalöf Weibull AB/ Jõgeva SAI	1993

#### Hilised

Annabell	L, Ö	Saaten-Union/ ASAT OÜ	2000
Anni	L	Jõgeva SAI	1993
Barke	L, Ö	Saatzucht Josef Breun/ Jõgeva SAI	2002
Baronesse	L	Saaten-Union/ ASAT OÜ	1998
Class	L, Ö	Monsanto/ Kemira GrowHow AS	2004
Danuta	L, Ö	Nordsaat Saatzucht/ Soasepa SK OÜ	2003
Elo	L, Ö	Jõgeva SAI	1989
Extract	L, Ö	Syngenta Seeds Ltd./ Valtu Talu OÜ	1999
Henni	L	Nordsaat Saatzucht/ Soasepa SK OÜ	1999
Inari	L	Boreal PB/ Jõgeva SAI	1997
Justina	L, Ö	Nordsaat Saatzucht/ Kemira GrowHow AS	2003
Maresi	L, Ö	Lochow-Petkus/ Jõgeva SAI	1997
Mentor	L	Svalöf Weibull AB/ Farm Plant Eesti AS; Kesko Agro Eesti AS	1999
SW Wikingett	L, Ö	Svalöf Weibull SIA/ Kesko Agro Eesti AS	2002
Zazjorski 85 Zazerskij 85 RUS	L, Ö	Valgevene MSTUI/ MFT AS	2000
Thuringia	L, Ö	Dr. J. Ackermann & Co/ Eesti Seeme AS	1998
Tolar	L, Ö	Cebeco Seeds/ Soasepa SK OÜ	2003
Viskosa	L, Ö	Saaten-Union/ Soasepa SK OÜ	2000

### MAIS (*Zea mays* L.)

Crescendo	s	Advanta Seeds/ Older Grupp OÜ	2004
SS 81	h, s	AgriBioTech, Inc/ Older Grupp OÜ	2000

### PÕLDHERNES (*Pisum sativum* L.)

Capella	k, pl	Svalöf Weibull AB/ EKKÜ	1993
Carneval	k, pl	Svalöf Weibull AB/ EKKÜ	1994
Classic	k, pl	Cebeco Seeds/ Soasepa SK OÜ	2002
Hardy	k, pl	NPZ/ Soasepa SK OÜ	2004
Integra	k, pl	Cebeco Seeds/ Soasepa SK OÜ	2000
Karita	r, pl	Svalöf Weibull AB/ EKKÜ	1997
Kirke	k, l, s	Jõgeva SAI	1996
Laser	k, pl	Toft Plant Breeding/ Kemira GrowHow AS	2004
Livioletta	k, l, s	DSV	1998
Madonna	k, pl	NPZ/ Kesko Agro Eesti AS; ASAT OÜ	2003

Majoret	r, pl	Svalöf Weibull AB/ EMVI	1999
Liik ja sort		Taotleja/ Esindaja Eestis	Sordilehte võtmise aasta
Mehis	r, l	Jõgeva SAI	1981
Nitouche	r, pl	DLF-Trifolium/ Soasepa SK OÜ	1999
Odalett	k, l	Svalöf Weibull AB/ EMVI	1997
Seko	k, l	Jõgeva SAI	1997
Turkus (Igo)	k, pl	Hodowla Roślin	2000

#### **PÕLDUBA (*Vicia faba* L.)**

Jõgeva		Jõgeva SAI	1956
Scirocco		NPZ/ Soasepa SK OÜ	2001

#### **SUVIVIKK (*Vicia sativa* L.)**

Aneto		Barenbrug Holland/ Schetelig EV AS	2000
-------	--	------------------------------------	------

#### **TALIRAPS (*Brassica napus* L. var. *oleifera* subvar. *biennis*)**

Express		NPZ/ Soasepa SK OÜ	1999
Kasimir	h	NPZ/ Soasepa SK OÜ	1999
Kronos	h	NPZ/ Soasepa SK OÜ	2003
Silvia		SW Seed GmbH/Farm Plant Eesti AS	1993
SW Pastell		Svalöf Weibull AB/ Farm Plant Eesti AS	2002
Wotan		NPZ/ Soasepa SK OÜ	1998

#### **SUVIRAPS (*Brassica napus* L. var. *oleifera* subvar. *annua*)**

Bolero		P.H.Petersen / ASAT OÜ	1999
Dorothy		DLF-Trifolium/ Soasepa SK OÜ	2003
Haydn		NPZ/ Kesko Agro Eesti AS/ASAT OÜ	2003
Heros		Raps GbR/ Soasepa SK OÜ	2001
Hunter		Raps GbR/ Kemira GrowHow	2004
Hyola 38	h	Advanta Canada/ Adavere Agro AS	1999
Lara		NPZ/ Kemira GrowHow AS	2002
Liaison		DSV/ Oru Taimeõlitööstuse OÜ	2000
Licolly		DSV/ Oru Taimeõlitööstuse OÜ	1998
Lisora		DSV/ Oru Taimeõlitööstuse OÜ	1997
Maskot		Svalöf Weibull AB/ Farm Plant Eesti AS	2001
Mozart		NPZ/ Kemira GrowHow AS	2003
Olga		NPZ/ Kemira GrowHow AS	2000
Pluto		DLF-Trifolium/ Soasepa SK OÜ	2001
Quantum		P.H.Petersen/ ASAT OÜ	2000
Senator		Svalöf Weibull SIA/ Farm Plant Eesti AS	2002
Siesta	h	NPZ/ Kesko Agro Eesti AS; ASAT OÜ	2004
Sponsor		Svalöf Weibull SIA/ Kesko Agro Eesti AS	2002
Star		DLF-Trifolium/ Soasepa SK OÜ	1996
SW Landmark		Svalöf Weibull SIA/ Kesko Agro Eesti AS	2004
Terra	h	NPZ/ Soasepa SK OÜ	2004
Topscore		DLF-Trifolium/ Soasepa SK OÜ	1999
Trend		NPZ/ Kesko Agro Eesti AS, ASAT OÜ	2004
Ural		NPZ/ ASAT OÜ	2001

#### **TALIRÜPS (*Brassica rapa* L. var. *oleifera* subvar. *biennis*)**

Credit		Svalöf Weibull AB/ Farm Plant Eesti AS	2002
Prisma		Svalöf Weibull AB; Jõgeva SAI/ Jõgeva SAI	2002

#### **SUVIRÜPS (*Brassica rapa* L. var. *oleifera* subvar. *annua*)**

Hohto		Boreal PB/ Adavere Agro AS	2003
Pouta (75% MDA1803+25% MDA 1501)	h	Mildola Oy/ Adavere Agro AS	2001

#### **VALGE SINEP (*Sinapis alba* L.)**

Braco*		DLF-Trifolium/ Soasepa SK OÜ	2004
Litember		DSV/ Oru Taimeõlitööstuse OÜ	2001

Valiant*		DLF-Trifolium/ Soasepa SK OÜ	2004
Liik ja sort		Taotleja/ Esindaja Eestis	Sordilehte võtmise aasta

#### KIULINA (*Linum usitatissimum* L.)

Ariane		Cooperative Liniere/ Jõgeva SAI	1993
Electra		Cebeco Seeds/ Jõgeva SAI	2002
Escalina		Cebeco Seeds/ Jõgeva SAI	1996
Ilona		Cebeco Seeds/ Jõgeva SAI	2002
Viking		Cooperative Liniere/ Jõgeva SAI	1993
Viola		Van de Bilt Zaden/ Jõgeva SAI	1996

#### ÕLILINA (*Linum usitatissimum* L.)

Flanders		Cebeco Seeds/ Jõgeva SAI	1997
Gold Merchant		NPZ/ ASAT OÜ	2002
Lirina		DSV/ Oru Taimeõlitööstuse OÜ	2000
Taurus		Cebeco Seeds/ Jõgeva SAI	2000

#### HARILIK LUTSERN (*Medicago sativa* L.)

ABT 205		AgriBioTech, Inc/ Older Grupp OÜ	2000
Daisy		DLF-Trifolium/ Soasepa SK OÜ	1997
Diane		Cebeco Seeds/ Soasepa SK OÜ	1999
Live		DLF-Trifolium/ Soasepa SK OÜ	2001

#### HÜBRIIDLUTSERN (*Medicago x varia* Martyn)

Juurflu		Jõgeva SAI	2002
Jõgeva 118		Jõgeva SAI	1961
Karlu		Jõgeva SAI	1993

#### IDA-KITSEHERNES (*Galega orientalis* Lam.)

Gale Komasato 184 JPN		EMVI	1988
--------------------------	--	------	------

#### VALGE MESIKAS (*Melilotus alba* Medik.)

Kuusiku 1		EMVI	1961
-----------	--	------	------

#### PUNANE RISTIK (*Trifolium pratense* L.)

##### Varajased

Jõgeva 433	d	Jõgeva SAI	1960
Markus	t	NPZ/ Older Grupp OÜ	1997
Mars	t	NPZ/ Older Grupp OÜ	2001
Milvus	d	DSV	2002
Varte	t	Jõgeva SAI	1995
Vesna	t	DLF-Trifolium/ Soasepa SK OÜ	1998

##### Hilised

Ilte	t	Jõgeva SAI	1993
Jõgeva 205	d	Jõgeva SAI	1960
Rajah	d	DLF-Trifolium/ Soasepa SK OÜ	1998
SW Ares	d	Svalöf Weibull SIA	2004

#### ROOSA RISTIK (*Trifolium hybridum* L.)

Ermo*	d	DLF-Trifolium/ Soasepa SK OÜ	2004
Jõgeva 2	d	Jõgeva SAI	1957

#### VALGE RISTIK (*Trifolium repens* L.)

Action	m, H, Rk	Advanta Seeds/ Eesti Murud OÜ	2002
Jõgeva 4 Jõgeva 4 FIN	s, I	Jõgeva SAI	1960
Klondike	s, J	DLF-Trifolium/ Soasepa SK OÜ	2001
Lirepa	m, I	DSV	2000
Milkanova	s, I	DLF-Trifolium/ Soasepa SK OÜ	1997
Nanouk	s, H	DLF-Trifolium/ Soasepa SK OÜ	2001
Norstar	s, H	DLF-Trifolium/ Soasepa SK OÜ	2002

Retor	s, I	Advanta Seeds/ Older Grupp OÜ	2001
Liik ja sort		Taotleja/ Esindaja Eestis	Sordilehte võtmise aasta
Rivendel	s, H	DLF-Trifolium/ Soasepa SK OÜ	2001
Tooma	s, I	Jõgeva SAI	1990

#### HARILIK NÕIAHAMMAS (*Lotus corniculatus* L.)

Lotanova*		DLF-Trifolium/ Soasepa SK OÜ	2004
Norcen	s	Peterson Seed/ Older Grupp OÜ	2001

#### TIMUT (*Phleum pratense* L.)

Bilbo	s	DLF-Trifolium/ Soasepa SK OÜ	1997
Goliath	s	Advanta Seeds/ Older Grupp OÜ	2000
Grindstad	s	Tollef Grindstad/ Kesko Agro Eesti AS	2000
Jõgeva 54	s	Jõgeva SAI	1952
Lischka	s	DSV	2001
Lodve	s	DLF-Trifolium/ Soasepa SK OÜ	2002
Noreng	s	DLF-Trifolium/ Soasepa SK OÜ	2002
Promesse	s	Cebeco Seeds/ Soasepa SK OÜ	1999
Ragnar	s	Svalöf Weibull AB/ Farm Plant Eesti AS	1999
Tia	s	Jõgeva SAI	1993
Tika	s	Jõgeva SAI	1992
Tundra*	s	DLF-Trifolium/ Soasepa SK OÜ	2001
Tuukka	s	Boreal PB/ Jõgeva SAI	1997
Vega	s	Planteforsk/ Soasepa SK OÜ	2000

#### MUGULTIMUT (*Phleum bertolonii* DC.)

Teno	m, Rk	DLF-Trifolium/ Soasepa SK OÜ	2001
------	-------	------------------------------	------

#### ROOG-ARUHEIN (*Festuca arundinacea* Schreb.)

Cochise	m, Rk	DLF-Trifolium/ Soasepa SK OÜ	2000
Seine	s	Advanta Seeds/Older Grupp OÜ	2001

#### HARILIK ARUHEIN (*Festuca pratensis* Huds.)

Arni	s	Jõgeva SAI	1993
Darimo	s	Advanta Seeds/ Older Grupp OÜ	2000
Fure	s	Planteforsk/ Soasepa SK OÜ	1999
Jõgeva 47	s	Jõgeva SAI	1960
Laura	s	DLF-Trifolium/ Soasepa SK OÜ	1997
Lifara	s	DSV	2001
Norild	s	DLF-Trifolium/ Soasepa SK OÜ	2003
Senu	s	DLF-Trifolium/ Soasepa SK OÜ	2001
Stella	s	Cebeco Seeds/ Soasepa SK OÜ	1999

#### VÕSUNDILINE PUNANE ARUHEIN (*Festuca rubra* L. ssp. *rubra*)

Aniset	m, Rk	DLF-Trifolium/ Soasepa SK OÜ	2000
Bargena	m, Rk	Barenbrug Holland/ Schetelig EV AS	2000
Camilla	m, Rk	Zelder BV/ Jõgeva SAI	2001
Diego	m, Rk	DLF-Trifolium/ Soasepa SK OÜ	2000
Echo	s	DLF-Trifolium/ Soasepa SK OÜ	2000
Engina	m, Rk	Cebeco Seeds/ Soasepa SK OÜ	2001
Felix	m	Advanta Seeds/ Eesti Murud OÜ	2002
Franklin	m, Rk	Advanta Seeds/ Eesti Murud OÜ	1999
Gondolin	s	DLF-Trifolium/ Soasepa SK OÜ	2000
Herald	m, Rk	Cebeco Seeds/ Soasepa SK OÜ	2000
Jõgeva 70	s	Jõgeva SAI	1960
Kauni	s, m, Rk	Jõgeva SAI	1989
Laxton	m, Rk	DLF-Trifolium/ Soasepa SK OÜ	2000
Leonora	m	DLF-Trifolium/ Soasepa SK OÜ	2002
Livinus	m, Rk	DSV	2001
Pernille	m, Rk	DLF-Trifolium/ Soasepa SK OÜ	2000
Victor	m, Rk	Advanta Seeds/ Eesti Murud OÜ	1999

Liik ja sort		Taotleja/ Esindaja Eestis	Sordilehte võtmise aasta
--------------	--	------------------------------	-----------------------------

#### LÜHIVÕSUNDILINE PUNANE ARUHEIN (*Festuca rubra* L. ssp. *trichophylla*)

Barcrown	m, Rk	Barenbrug Holland/ Schetelig EV AS	2000
Cinderella	m, Rk	DLF-Trifolium/ Soasepa SK OÜ	2000
Dawson	m, Rk	Advanta Seeds/ Eesti Murud OÜ	1999
Lifine	m, Rk	DSV	2001
Liprosa	m, Rk	DSV	2000
Mocassin	m, Rk	Advanta Seeds/ Eesti Murud OÜ	1999
Napoli	m, Rk	DLF-Trifolium/ Soasepa SK OÜ	2000
Samanta	m, Rk	Cebeco Seeds/ Soasepa SK OÜ	2001
Smirna	m, Rk	DLF-Trifolium/ Soasepa SK OÜ	2000
Suzette	m, Rk	DLF-Trifolium/ Soasepa SK OÜ	2000

#### PUHMIKULINE PUNANE ARUHEIN (*Festuca rubra* L. ssp. *commutata*)

Alice	m	Advanta Seeds/ Eesti Murud OÜ	2002
Bargreen	m, Rk	Barenbrug Holland/ Schetelig EV AS	2000
Barnica	m, Rk	Barenbrug Holland/ Schetelig EV AS	2000
Calliope	m, Rk	DLF-Trifolium/ Soasepa SK OÜ	2003
Carina	m, Rk	DLF-Trifolium/ Soasepa SK OÜ	2000
Darwin	m, Rk	Cebeco Seeds / Soasepa SK OÜ	2000
Juliska	m, Rk	DLF-Trifolium/ Soasepa SK OÜ	2000
Koket	m, Rk	Advanta Seeds/ Eesti Murud OÜ	1999
Licato	m, Rk	DSV	2001
Lifalla	m, Rk	DSV	2000
Medina	m, Rk	DLF-Trifolium/ Soasepa SK OÜ	2000
Olivia	m, Rk	Zelder BV/ Jõgeva SAI	2001
Simone	m, Rk	DLF-Trifolium/ Soasepa SK OÜ	2000
Tamara	m, Rk	DLF-Trifolium/ Soasepa SK OÜ	2000
Tatjana	m, Rk	DLF-Trifolium/ Soasepa SK OÜ	2000
Waldorf	m, Rk	Advanta Seeds/ Eesti Murud OÜ	1999

#### LAMBA-ARUHEIN (*Festuca ovina* L. ssp. *duriuscula*)

Bardur	m, Rk	Barenbrug Holland/ Schetelig EV AS	2000
Bornito	m, Rk	DSV	2001
Crystal	m, Rk	Advanta Seeds/ Eesti Murud OÜ	1999
Discovery	m, Rk	DLF-Trifolium/ Soasepa SK OÜ	2000
Nordic	m, Rk	Cebeco Seeds/ Soasepa SK OÜ	2001
Pamela	m, Rk	DLF-Trifolium/ Soasepa SK OÜ	2000
Ridu	m, Rk	DLF-Trifolium/ Soasepa SK OÜ	2000
Triana	m, Rk	DLF-Trifolium/ Soasepa SK OÜ	2000

#### SALE HAGUHEIN [*Koeleria macrantha* (Ledeb.) Schult.]

Ilo	m, Rk	Jõgeva SAI	1997
-----	-------	------------	------

#### HARILIK KASTEHEIN (*Agrostis capillaris* L.)

Bardot	m, Rk	Barenbrug Holland/ Schetelig EV AS	2000
Golfin	m, Rk	DLF-Trifolium/ Soasepa SK OÜ	2000
Harri	m, Rk	Jõgeva SAI	1997
Nor	m, Rk	DLF-Trifolium/ Soasepa SK OÜ	2000
Vivaldi	m	DLF-Trifolium/ Soasepa SK OÜ	2002

#### VALGE KASTEHEIN (*Agrostis stolonifera* L.)

Kromi	m, Rk	DLF-Trifolium/ Soasepa SK OÜ	2000
Oasis	m, Rk	DLF-Trifolium/ Soasepa SK OÜ	2001
Prominent	m, Rk	DLF-Trifolium/ Soasepa SK OÜ	2000

#### KERAHEIN (*Dactylis glomerata* L.)

Amba	s	DLF-Trifolium/ Soasepa SK OÜ	1998
Ambassador	s	Cebeco Seeds/ Soasepa SK OÜ	2001

Apelsvoll	s	Planteforsk/ Soasepa SK OÜ	1999
Liik ja sort		Taotleja/ Esindaja Eestis	Sordilehte võtmise aasta
Jõgeva 220	s	Jõgeva SAI	1960
Jõgeva 242	s	Jõgeva SAI	1960
Tatu	s	Boreal PB/ Jõgeva SAI	1997

#### OHTETU LUSTE (*Bromus inermis* Leys.)

Lehis	s	Jõgeva SAI	1962
Lincoln	s	AgriBioTech,Inc/ Older Grupp OÜ	2001

#### AASNURMIKAS (*Poa pratensis* L.)

Andante	m, Rk	DLF-Trifolium/ Soasepa SK OÜ	2000
Balin	m, Rk	DLF-Trifolium/ Soasepa SK OÜ	2000
Baron	m, a, Rk	Barenbrug Holland/ Schetelig EV AS	2000
Cocktail	m	Advanta Seeds/ Eesti Murud OÜ	2002
Compact	m, Rk	DLF-Trifolium/ Soasepa SK OÜ	2000
Conni	m, a, Rk	DLF-Trifolium/ Soasepa SK OÜ	2000
Cynthia	m, Rk	Advanta Seeds/ Eesti Murud OÜ	1999
Enprima	m, Rk	Cebeco Seeds/ Soasepa SK OÜ	2000
Esto	m, s, Rk	Jõgeva SAI	1980
Geronimo	m, Rk	Advanta Seeds / Eesti Murud OÜ	1999
Knut	s	DLF-Trifolium/ Soasepa SK OÜ	2002
Lily	m, a, Rk	DSV	2000
Limagie	s	DSV	2001
Limousine	m, a, Rk	DSV	2000
Miracle	m, Rk	Cebeco Seeds/ Soasepa SK OÜ	2000
Monopoly	s	Advanta Seeds/ Older Grupp OÜ	2001
Orfeo	m, Rk	Zelder BV/ Jõgeva SAI	2001
Oxford	s	DLF-Trifolium/ Soasepa SK OÜ	2003
Panduro	m, a, Rk	DLF-Trifolium/ Soasepa SK OÜ	2000
Pepaya	m, a, Rk	DLF-Trifolium/ Soasepa SK OÜ	2000
Samoa	m, a, Rk	Zelder BV/ Jõgeva SAI	2001
Sobra	m, a, Rk	DLF-Trifolium/ Soasepa SK OÜ	2000

#### HARILIK NURMIKAS (*Poa trivialis* L.)

Dasas	m, Rk	DLF-Trifolium/ Soasepa SK OÜ	2001
-------	-------	------------------------------	------

#### KARJAMAA RAIHEIN (*Lolium perenne* L.)

Amadeus	m, d	Advanta Seeds/ Eesti Murud OÜ	2002
Aubisque	s, t	Advanta Seeds/ Older Grupp OÜ	2004
Bardessa	m, d, Rk	Barenbrug Holland/Schetelig EV AS	2001
Barrage	m, d	Barenbrug Holland/Schetelig EV AS	2000
Belida	m, d, Rk, s	DLF-Trifolium/ Soasepa SK OÜ	2000
Calibra	s, t	DLF-Trifolium/ Soasepa SK OÜ	2001
Danilo	m, d, Rk	DLF-Trifolium/ Soasepa SK OÜ	2000
Figaro	m, d, Rk	DLF-Trifolium/ Soasepa SK OÜ	2000
Gator	m, d, Rk	Cebeco Seeds/ Soasepa SK OÜ	2000
Greenfair	m, d	DLF-Trifolium/ Soasepa SK OÜ	2002
Gunne	s, d	Svalöf Weibull AB/ Farm Plant Eesti AS	1999
Herbie	s, d	Advanta Seeds/ Older Grupp OÜ	2001
Juventus	m, t, Rk	DLF-Trifolium/ Soasepa SK OÜ	2000
Leon	m, d, Rk	Zelder BV/ Jõgeva SAI	2001
Lisuna	m, d, Rk	DSV	2000
Livonne	m, d, Rk	DSV	2000
Madera	s, t	Advanta Seeds/ Older Grupp OÜ	2000
Marasport	m, d, Rk	NPZ	2001
Margarita	m, d	DLF-Trifolium/ Soasepa SK OÜ	2002
Mathilde	s, t	DLF-Trifolium/ Soasepa SK OÜ	2001
Mikado	s, d	DLF-Trifolium/ Soasepa SK OÜ	2001
Mondial	m, d, Rk	Advanta Seeds/ Eesti Murud OÜ	1999
Montagne	s, t	Advanta Seeds/ Older Grupp OÜ	2000

Montando	s, t	Advanta Seeds/ Older Grupp OÜ	2000
Liik ja sort		Taotleja/ Esindaja Eestis	Sordilehte võtmise aasta
Napoleon	s, t	DLF-Trifolium/ Soasepa SK OÜ	1997
Numan	m, d, Rk	Cebeco Seeds/ Soasepa SK OÜ	2000
Pimpernel	s, d	DLF-Trifolium/ Soasepa SK OÜ	2000
Plaisir	m, d, Rk	DSV	2001
Raidi	s, d	Jõgeva SAI	1993
Raite	s, t	Jõgeva SAI	2003
Rival	m, d, Rk	Advanta Seeds/ Eesti Murud OÜ	1999
Sakini	m, d, Rk	DLF-Trifolium/ Soasepa SK OÜ	2000
Sauvignon	m, d	DLF-Trifolium/ Soasepa SK OÜ	2002
Score	m, d, Rk	DLF-Trifolium/ Soasepa SK OÜ	2000
Taya	m, d, Rk	DLF-Trifolium/ Soasepa SK OÜ	2000
Tivoli	s, t	DLF-Trifolium/ Soasepa SK OÜ	1997

#### ÜHEAASTANE RAIHEIN (*Lolium multiflorum* Lam. var. *westerwoldicum* Wittm.)

Avance*	s, t	DLF-Trifolium/ Soasepa SK OÜ	2001
Barspectra	s, t	Barenbrug Holland/ Schetelig EV AS	2001
Clipper*	s, t	DLF-Trifolium/ Soasepa SK OÜ	2002
Claro ESP			
Jivet*	s, t	DLF-Trifolium/ Soasepa SK OÜ	2004
Labelle*	s, t	DLF-Trifolium/ Soasepa SK OÜ	2004
Limella	s, d	DSV	1998
Lirasand	m, d	DSV	2000
Major	s, t	Cebeco Seeds/ Soasepa SK OÜ	1998
Peleton	s, t	Advanta Seeds/ Older Grupp OÜ	2001
Pollanum*	s, t	DSV/ Soasepa SK OÜ	2003

#### ITAALIA RAIHEIN [*Lolium multiflorum* Lam. ssp. *italicum* (A. Br.) Volkart]

Ajax	s, t	DLF-Trifolium/ Soasepa SK OÜ	1996
Barextra	s, t	Barenbrug Holland/ Schetelig EV AS	2001
Barmultra	s, t	Barenbrug Holland/ Schetelig EV AS	2001
Domino*	s, t	DLF-Trifolium/ Soasepa SK OÜ	2004
Ita	s, t	Jõgeva SAI	2003
Lubina	s, t	DLF-Trifolium/ Soasepa SK OÜ	2001
Montblanc	s, t	Advanta Seeds/ Older Grupp OÜ	2001

#### FESTULOLIUM [*x Festulolium braunii* (K.Richt.) A.Camus]

Felina	s	DLF-Trifolium/ Soasepa SK OÜ	2003
Hykor	s	DLF-Trifolium/ Soasepa SK OÜ	2002
Lofa	s	DLF-Trifolium/ Soasepa SK OÜ	2002
Perun	s	DLF-Trifolium/ Soasepa SK OÜ	2001

#### PÄIDEROOG (*Phalaris arundinacea* L.)

Palaton	s	Peterson Seed/ Older Grupp OÜ	2001
Pedja	s	Jõgeva SAI	1984
Venture	s	Peterson Seed/ Older Grupp OÜ	2001

#### AAS-REBASESABA (*Alopecurus pratensis* L.)

Haljas	s	Jõgeva SAI	1962
--------	---	------------	------

#### LUHT-KASTEVARAS [*Deschampsia caespitosa* (L.) P.Beauv.]

Barcampsia	m, Rk	Barenbrug Holland/Schetelig EV AS	2001
------------	-------	-----------------------------------	------

#### KARTUL (*Solanum tuberosum* L.)

##### Varajased

Aminca		HZPC/Soasepa SK OÜ	1999
Anosta		Agrico/ Schetelig EV AS	1996
Arielle		Agrico/ Schetelig EV AS	2004
Ausonia		Agrico/ Schetelig EV AS	1996
Berber		HZPC/ Soasepa SK OÜ	1993

Liik ja sort	Taotleja/ Esindaja Eestis	Sordilehte võtmise aasta
Carlita	HZPC/ Soasepa SK OÜ	1999
Colette	Kartoffelzucht Böhm/ Osa ja Tervik AS	1999
Fresco	Agrico/ Schetelig EV AS	1995
Impala	Agrico/ Schetelig EV AS	1996
Latona	HZPC/ Soasepa SK OÜ	1997
Leyla	Nordkartoffel Zuchtgesellschaft/ Osa ja Tervik AS	1999
Maret	Jõgeva SAI	2003
Red Scarlett	HZPC/ Soasepa SK OÜ	2004
Romina	Agrico/ Schetelig EV AS	1997
Varajane kollane Agrie dzeltenie LVA	Prickuli SAJ/ Eesti Kartul MTÜ	1993
Vineta	Europlant/ Osa ja Tervik AS	1998

#### Keskvalmivad

Courage	HZPC/Soasepa SK OÜ	2001
Folva	Landbrugets Kartoffelfond/ Kuusalu Kartul OÜ	1995
Helena	Kartoffelzucht Böhm/ Osa ja Tervik AS	1996
Hertha	Agrico/ Schetelig EV AS	1997
Midas	Saatzucht Vertrieb Lange/ Older Grupp OÜ	2002
Milva	Nordkartoffel Zuchtgesellschaft/ Osa ja Tervik AS	1999
Piret	Jõgeva SAI	2000
Platina	HZPC/ Soasepa SK OÜ	2004
Quarta	Europlant/ Osa ja Tervik AS	1994
Santé	Agrico/ Schetelig EV AS	1993
Victoria	HZPC/ Soasepa SK OÜ	2002

#### Hilised

Agria	Europlant/ Osa ja Tervik AS	1994
Ando	Jõgeva SAI	1977
Anti	Jõgeva SAI	1997
Ants	Jõgeva SAI	1992
Asterix	HZPC/ Soasepa SK OÜ	2001
Juku	Jõgeva SAI	1997
Ofelia	Svalöf Weibull AB	2000
Oleva	Landbrugets Kartoffelfond/ Kuusalu Kartul OÜ	1995
Remarka	HZPC/Soasepa SK OÜ	2002
Sarme	Jõgeva SAI	1993
Saturna	Agrico/Schetelig EV AS	1994
Van Gogh	HZPC/ Soasepa SK OÜ	1996
Vigri	Jõgeva SAI	1987

#### SÕODAKAPSAS (*Brassica oleracea* L. var. *acephala* DC)

Markola	NPZ/ Nordgarden OÜ	1996
---------	--------------------	------

#### SÕODAKAALIKAS [*Brassica napus* L. var. *napobrassica* (L.) Rchb.]

Kuusiku	EMVI/ Eesti Sordiseeme AS	1963
---------	---------------------------	------

#### SÕODAPEET (*Beta vulgaris* L. var. *alba*)

Brigadier	J. Joordens'/ Akone OÜ	2001
Jõgeva Eckendorf	Jõgeva SAI/ Eesti Sordiseeme AS	1952
Kyros	DLF-Trifolium/ Soasepa SK OÜ	1996
Solidar	Malopolska/ Eesti Sordiseeme AS	2001
Zentaur	Malopolska/ Eesti Sordiseeme AS	1995
Zentaur Poly	Malopolska/ Eesti Sordiseeme AS	1995
Tamara	KWS SAAT AG	1997

#### SUHKRUPEET (*Beta vulgaris* L. var. *saccharifera*)

Marathon	Danisco Seed	1996
Matador	Danisco Seed	1996

#### KEERISPEA (*Phacelia tanacetifolia* Benth.)

Lisette	DSV	1996
---------	-----	------



Liik ja sort		Taotleja/ Esindaja Eestis	Sordilehte võtmise aasta
--------------	--	------------------------------	-----------------------------

#### **AEDHERNES (*Pisum sativum* L.)**

Aamisepp		Jõgeva SAI	2000
Erme		Jõgeva SAI	2003
Herko		Jõgeva SAI	2000
Looming		Jõgeva SAI	2000
Valma		Jõgeva SAI	2000

#### **AEDUBA (*Phaseolus vulgaris* L.)**

Vaia		Jõgeva SAI	2000
------	--	------------	------

#### **TOMAT (*Lycopersicon lycopersicum* L.)**

Erk		Jõgeva SAI	2000
Mai		Jõgeva SAI	2003
Mato		Jõgeva SAI	2000
Terma		Jõgeva SAI	2000
Valve		Jõgeva SAI	2003
Vilja		Jõgeva SAI	2000

\* - sordid, mille seemet toodetakse Eestis selle sertifitseerimiseks ja turustamiseks mõnes välisriigis

h - hübriid

T - talivorm

P - 6-realine

L - 2-realine

Õ - aretatud õlleodraks

s - söödaks

k - idulehed kollased

r - idulehed rohelised

pl - poollehetu

l - leheline

d - diploid (2n)

t - tetraploid (4n)

I - keskmiseleheline

J - suureleheline

H - väikeseleheline

m - muruks

Rk - murusordid, mis on läbinud riiklikud majanduskatsed

a - apomiktiline sort

ESP - Hispaania

FIN - Soome

JPN - Jaapan

LVA - Läti

NOR - Norra Kuningriik

RUS - Vene Föderatsioon

## Sortide sordilehte taotlejate kontaktandmed

Advanta Canada	Advanta Canada Inc. Unit 3-75, Scurfield Blvd, Winnipeg Manitoba R3Y 1P6, Canada tel.: + 204 488 4064 faks: + 204 488 4766	Danko	Danko Hodowla Roślin Sp. z.o.o. Choryn, 64-005 Racot, Poland tel.: + 48/65 513 4806 faks: + 48/65 513 4888
Advanta Seeds	Advanta Seeds B.V. P.O. Box 1, 4410 AA Rilland, The Netherlands tel.: + 31 113 557100 faks: + 31 113 552237	DLF-Trifolium	DLF-Trifolium A/S Dansk Planteforædling Højerupvej 31, P.O. Box 19, DK- 4660 Store Heddinge, Denmark tel.: + 45 5650 3023 faks: + 45 5650 3524
AgriBioTech, Inc	400 N. Kings Road, Suite 32, Nampa, ID 83687, USA	Dr. J. Ackermann & Co.	Ringstrasse 17, 94342 Irlbach bei Straubing, Deutschland tel: + 49 9424 94 230 faks: +49 9424 94 2318
Agrico	P.O. Box 70, 8300 AB Emmeloord, The Netherlands tel.: + 31 527 639911 faks: + 31 527 639882	DSV	Deutsche Saatveredelung Lippstadt-Bremen GmbH Weissenburger Strasse 5, Postfach 1407, D-59557, Deutschland tel.: + 49 2941 2960 faks: + 49 2941 296 100
Avena Nordic Grain	Avena Nordic Grain OY P. O. Box 46, Pukinmäenaukio 4, FIN-00721 Helsinki, Finland tel: +358 0 348 844 faks: +358 0 3488 4500	EMVI	Eesti Maaviljeluse Instituut Teaduse 13, Saku, 75501 Harjumaa, Eesti tel.: + 372 514 3239 (valge mesikas) tel.: + 372 510 1685 (idakitsehernes)
Barenbrug Holland	Barenbrug Holland B.V. P.O. Box 4, 6678 ZG Oosterhout GLD, The Netherlands tel.: + 31 24 34 88100 faks: + 31 24 34 88190	Europlant	Europlant Pflanzenzucht GmbH Wulf-Werum-Str.1, D-21337 Lüneburg, Deutschland tel.: + 49 4131 7480 552 faks: + 49 4131 7480 583
Boreal PB	Boreal Plant Breeding Ltd. Myllytie 10, FIN-31600 Jokioinen, Finland tel.: + 358 3418 71 faks: + 358 3418 7715	GRAMINOR AS	Bjørke Forsøksgård, N-2344 Ilseng, Norway tel.: + 47 625 33410 faks: +47 625 21460
Cebeco Seeds	Cebeco Seeds B.V. P.O. Box 10.000, 5250 GA Vlijmen, The Netherlands tel.: + 31 73 518 8555 faks: + 31 73 518 8572	Hodowla Roślin	Hodowla Roślin Szelejewo, 63-813 Szelejewo, Poland tel.: + 48 65 572 7232 faks: + 48 65 573 0585
Cooperative Liniere	Cooperative Liniere de Fontaine-Cany 76740 Fontaine-le-Dun, France tel.: + 33/ 35 97 41 33 faks: + 33/ 35 97 13 18	HZPC	HZPC Holland B.V. P.O. Box 88, 8500 AB Joure, The Netherlands tel.: + 31 513 48 9888 faks: + 31 513 48 9800
Danisco Seed	Højbygårdvej 14, DK-4960 Holeby, Denmark tel.: + 45 53 90 60 31 faks: + 45 53 90 63 75		

Hybro Saatzucht	Hybro Saatzucht GmbH&Co KG Lusshardsiedlung 1, D 76669 Bad Schönborn, Deutschland	Mildola Oy	Kantvik, Postbox 21, Postbox 21, FIN-02401 Kirkkonummi, Finland tel.: + 358 9 2973 71 faks: + 358 9 2973 7373
I.G. Pflanzenzucht	I.G. Pflanzenzucht GmbH Nussbaumstrasse 80050 München, Postfach 15 17 04, Deutschland tel.: + 49 8953 29 500 faks: + 49 8953 28 718	Monsanto	Monsanto UK Ltd. The Maris Centre, 45 Hauxton Road, Trumpington, Cambridge, CB2 2LQ, United Kingdom
J.Joordens'	J.Joordens' Zaadhandel BV Postbox 7823, 5995 ZG Kessel, The Netherlands tel.: + 31 77 462 1888 faks: + 31 77 462 2625	Nordkartoffel Zuchtgesellschaft	Nordkartoffel Zuchtgesellschaft mbH Postfach 13 80, 21303 Lüneburg, Deutschland
Jõgeva SAI	Jõgeva Sordiaretuse Instituut Jõgeva alevik, 48309 Jõgevamaa, Eesti tel.: + 372 776 6901 faks: + 372 776 6902	Nordsaat Saatzucht	Nordsaat Saatzucht GmbH Hauptstrasse 1, 38895 Böhnshausen, Deutschland tel.: + 49 3941 6690 faks: + 49 3941 66909
Kartoffelzucht Böhm	Inh.Gebr. Böhm KG, Postfach 13 80, 21303 Lüneburg , Deutschland tel.: + 49 41 3174 8001	NPZ	Norddeutsche Pflanzenzucht Hans-Georg Lembke KG Hohenlieth, D-24363 Holtsee, Deutschland tel.: + 49 38425 250 faks: + 49 38425 25 111
KWS SAAT AG	Grimsehlstrasse 31, Postfach 1463, 37555 Einbeck, Deutschland tel.: + 49 5561 3110 faks: + 49 5561 311322	Peterson Seed	Peterson Seed Company P.O. Box 346, Savage, MN 55378, USA tel./faks: + 1 612 445 2606, + 1 612 445 1679
Landbrugets Kartoffelfond	Grindstedvej 55, DK-7184 Vandel, Denmark tel.: + 45 7588 5533	P.H. Petersen	P.H. Petersen Saatzucht Lundsgaard GmbH & Co. KG Streichmühler Str. 8a, D-24977 Grundhof, Deutschland tel: + 49 4636 8944
Leedu PMI	Dotnuva-Akademija, 5051 Kėdainiai, Lithuania tel.: + 370 57 371 92 faks: + 370 57 609 96	Planteforsk	P.O. Box 100, N-1430 Ås, Norway tel.: + 47 6494 2060 faks: + 47 6494 2229
Lochow-Petkus	Lochow-Petkus GmbH Postfach 11 97, 29296 Bergen, Deutschland tel.: + 49 5051 477 128 faks: + 49 5051 477 165	Priekuli SAJ	Zinatnes street 1a, Priekulī, Cesis District, LV-4126, Latvia tel./faks: + 371 4130 162
Malopolska	Malopolska Hodowla Roślin-HPB Spolka z o.o 30-002 Krakow, ul. Zbozowa 4, Poland tel.: + 48 12633 6822 faks: + 48 12633 0225	Raps GbR	Raps GbR Saatzucht Lundsgaard Lundsgaard 1, 24977 Grundhof, Deutschland tel.: + 49 4636 890 faks: + 49 4636 8922

Saaten - Union Saaten - Union GmbH  
Eisenstrasse 12, 30916 Isernhagen  
HB, Deutschland  
tel.: + 49 511 726 66281  
faks: + 49 511 726 66280

Saatzucht Josef Breun  
Saatzucht Josef Breun GdB  
Amselweg 1, 91074 Herzogenaurach,  
Deutschland  
tel.: + 49 9132 78883  
faks: + 49 9132 788852

Saatzucht Vertrieb Lange  
Gutenbergstrasse 10, 23611 Bad  
Schwartau, Deutschland  
tel: + 49 451 21261

Svalöf Weibull AB  
SE-26881 Svalöv, Sweden  
tel.: + 46 418 667 000  
faks: + 46 418 667 105

Svalöf Weibull SIA  
Rīgas iela 20a, Jelgava LV 3002, Latvia  
tel.: + 371 3083 777

SW Seed GmbH  
Teendorf, D-29582,  
Hanstedt 1, Deutschland  
tel.: + 49 5822 9440  
faks: + 49 5822 944 100

Syngenta Seeds Ltd.  
Market Stainton, Market Rasen,  
Lincs LN8 5LJ, United Kingdom  
tel.: + 44 1507 343 348  
faks: + 44 1507 343 526

Zelder BV Postbus 26, 6590 AA Gennepe,  
The Netherlands  
tel.: + 31 485 55 0510  
faks: + 31 485 51 5225

Toft Plant Breeding  
Toenderingvej 14 Durup,  
DK-7870 Roslev, Denmark

Tollef Grindstad  
N-1890 Rakkestad, Norway  
tel.: + 47 6922 1017  
faks: + 47 6922 3229

Valgevene MSTUI Valgevene Maaviljeluse ja Söötade  
Teadusliku Uurimise Instituut  
Timirjazevi 1, Žodino, Minski  
oblast, Valgevene

Van de Bilt Van de Bilt zaden B.V.  
4540 AA Sluiskil, Postbus 16,  
The Netherlands,  
tel.: + 31 0115 471 922  
faks: + 31 115 472 229

## Sortide esindajad Eestis

### Adavere Agro AS

Põllu 9, Adavere, 48001  
Jõgevamaa  
tel.: 776 9337, 52 53 157  
faks: 776 9331

### Akone OÜ

Hõimu 30, 10920 Tallinn  
tel.: 677 0515, 50 29 894

### ASAT OÜ

Puurmani 36-17, 49001  
Jõgevamaa  
tel.: 50 53 695

### Eesti Kartul MTÜ

Ingliste side, 79004 Raplamaa  
tel.: 489 7272, 50 55 880

### Eesti Murud OÜ

Ringtee 3, Tõrvandi, 61701  
Tartu  
tel.: 51 17 461, faks: 742 5082

### Eesti Seeme AS

Pärnu mnt. 2, 10148 Tallinn  
tel.: 641 8126

### Eesti Sordiseeme AS

Vana-Tartu mnt. 20, Järveküla,  
75301 Harjumaa  
tel./faks: 603 4040

### EKKÜ

Eesti Kaunviljakasvatajate  
Ühistu  
Tiigi 2, Saku, 75501 Harjumaa  
tel.: 672 1112

### EMVI

Eesti Maaviljeluse Instituut  
Teaduse 13, Saku, 75501  
Harjumaa  
tel.: 671 1541, faks: 671 1540

### Farm Plant Eesti AS

Tähe 13, 71102 Viljandi  
tel.: 736 7087

### Jõgeva SAI

Jõgeva Sordiaretuse Instituut  
Jõgeva alevik, 48309 Jõgevamaa  
tel.: 776 6901, faks: 776 6902

### Kemira GrowHow AS

Merivälja tee 5, 11911 Tallinn  
tel: 630 0155

### Kesko Agro Eesti AS

Põrguvälja tee 3A, Pildiküla,  
Rae vald, 75301 Harjumaa  
tel: 744 7606

### Kuusalu Kartul OÜ

Kuusalu, 74601 Harjumaa  
tel.: 56 282 500

### MFT AS

P.O. Box 3806, 10508 Tallinn  
tel.: 603 4827, faks: 603 4829

### Nordgarden OÜ

Vana-Tartu mnt 20, Järveküla,  
Rae vald, 75301 Harjumaa

### Older Grupp OÜ

Näituse 3-1, Saku, 75501  
Harjumaa  
tel./faks: 604 1730, 51 31 066

### Oru Taimeõlitööstuse OÜ

Oru, Kose vald, 75103  
Harjumaa  
tel./faks: 607 9219, 50 52 892

### Osa ja Tervik AS

Tarbja küla, 72751 Järvamaa  
tel./faks: 389 1291

### Rosarius OÜ

Õismäe tee 63-20, 13515  
Tallinn  
tel./faks: 657 5171

### Schetelig EV AS

Ehitajate tee 148 A, 13517  
Tallinn  
tel.: 651 2953, faks: 651 2960

### Soasepa SK OÜ

Soasepa Seemnekaubanduse  
OÜ  
Kanali tee 1, 10112 Tallinn  
tel.: 640 3712, faks: 640 3787

### Valtu Talu OÜ

Roosa maja, Valtu küla, 79520  
Raplamaa  
tel.: 489 6314, faks: 489 6315

**Talirukkisortide lühike majanduslik-bioloogiline iseloomustus**  
**riiklike sordivõrdluskatsete andmete põhjal**

- ‘Elvi’** hea saak, suur 1000 tera mass, hea talve- ja seisukindlus. Kõrs keskmise pikkusega (145...165 cm). Keskmine mahumass. Katses alates 1991.a.
- ‘Esprit’** hübriidsort, väga hea saagikus (soodsa talvitumise korral), suur 1000 tera mass, rahuldav talve- ja hea seisukindlus. Keskmine kuni suur mahumass. Proteiinisaldus veidi madalam kui Eestis aretatud sortidel. Kõrs lühike (125...135 cm). Katses 1997...2002.a.
- ‘Hacada’** hea saak, suur 1000 tera mass, rahuldav talve- ja seisukindlus. Keskmine kuni suur mahumass. Proteiinisaldus madal. Katses 1997...1998.a.
- ‘Rapid’** hübriidsort, väga hea saagikus (soodsa talvitumise korral), rahuldav kuni hea talve- ja seisukindlus. Keskmine kuni suur mahumass. Proteiinisaldus madal. Kõrs lühike. Katses 1998...1999.a.
- ‘Tulvi’** hea saak, suur 1000 tera mass, hea talve- ja seisukindlus. Kõrs keskmise pikkusega (145...155 cm). Keskmine mahumass. Katses alates 1982.a.
- ‘Vambo’** hea saak, suur 1000 tera mass, talve- ja seisukindel. Kõrs keskmise pikkusega. Kõrge proteiinisaldus. Mahumass keskmine. Katses 1981...2001.a.
- ‘Matador’** hea saak, keskmine 1000 tera mass, hea talvekindlus, rahuldav seisukindlus. Kõrs lühike kuni keskmine (135...152cm). Proteiinisaldus veidi madalam eesti sortidest, mahumass suurem. Põuatundlik. Katses 2002...2003.a.

**Talirukkisortide levik 2003\***

Sort	Elvi	Vambo	Sangaste
Tunnustatud pind, ha	53,7	47,1	7,0

\* Vastavalt Taimetoodangu Inspeksiooni põldtunnustamise andmetele

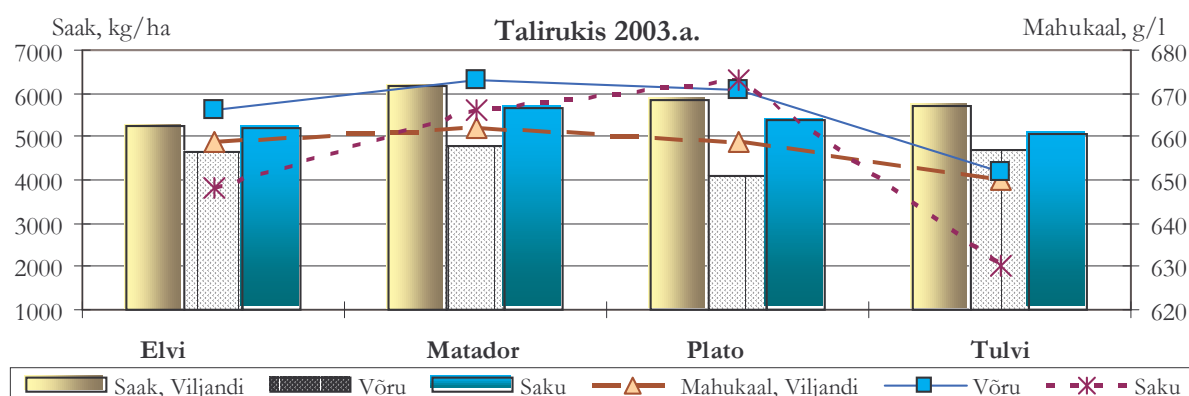
**Katse agrotehnika**

Katseaasta 2002/2003	Viljandi	Võru	Saku
Mullastik	KIg, ls	Lk II, sl	K <sup>***</sup> r, ls
Eelvili	mustkesa	mustkesa	mustkesa
Külvinorm	hübriid - 350 id.tera/m <sup>2</sup> ; populatsioon - 500 id.tera/m <sup>2</sup>		
Külvi kuupäev	06.09.02	10.09.02	09.09.02
Väetis (TA/ha):			
N-P-K    N    N	20-18-83    34    51	20-18-83    103	17-15-72    63
Väetamise aeg:	03.09.02    22.04.03    14.05.03	09.09.02    25.04.03	30.08.02    22.04.03
	Taimekaitse: (norm/ha)		
Granstar	10g +	10g +	12g +
Banvel 4 S	150ml +	-	-
MCPA	-	1000ml	-
Kemiwett	50 ml/100 l veele		50 ml/100 l veele
Töötlemise kuupäev:	12.05.03	27.05.03	28.05.03

# TALIRUKIS WINTER RYE

Sort Variety	Saagikus, kg/ha Yield, kg/hect			1000 tera mass (k.a.), g 1000 kernel weight (d.b.), g			Kasvuaeg, päeva Growing period, days		
	Viljandi	Võru	Saku	Viljandi	Võru	Saku	Viljandi	Võru	Saku
Elvi	5266	4669	5208	23,4	21,2	19,8	327	310	319
Matador	6162	4765	5661	20,4	20,3	19,5	325	312	314
Plato	5838	4106	5371	19,4	20,0	22,4	323	308	314
Tulvi	5696	4697	5058	22,0	22,5	20,3	325	306	317
PD5% (LSD)	415	246	47						

Sort Variety	Talvekindlus, 1-9p (1=halb) Winter hardiness, 1-9p (1=bad)			Taimede kõrgus, cm Height of plants, cm			Lamandumine, 1-9p (1=ei lamandu) Lodging, 1-9p (1=not lodged)		
	Viljandi	Võru	Saku	Viljandi	Võru	Saku	Viljandi	Võru	Saku
Elvi	9	7	8	168	150	170	7	7	4
Matador	8	6	8	151	135	152	6	7	5
Plato	8	6	8	145	137	150	6	7	5
Tulvi	9	7	8	160	148	167	6	7	3



Sort Variety	Langemisarv, s Falling number, s			Proteiin kuivaines, % Protein d.b., %			Mahukaal, g/l Volume weight, g/l		
	Viljandi	Võru	Saku	Viljandi	Võru	Saku	Viljandi	Võru	Saku
Elvi	198	119	298	13,7	13,7	12,2	659	666	648
Matador	217	117	293	12,4	12,5	11,2	662	673	666
Plato	264	158	307	12,5	12,6	11,0	659	671	673
Tulvi	224	156	300	13,5	14,1	11,8	650	652	630

Haigused, 1-9p (1= nakkus puudub)/ Diseases, 1- 9p (1= not infected)									
Sort Variety	Lumiseen <i>Monographella nivalis</i>			Äärislaiksus <i>Rynchosporium spp.</i>			Rukkileherooste <i>Puccinia dispersa</i>		
	Viljandi	Võru	Saku	Viljandi	Võru	Saku	Viljandi	Võru	Saku
Elvi	2	1	2	5	2	2	1	3	2
Matador	1	3	1	5	3	3	1	3	1
Plato	1	3	1	6	5	3	1	3	1
Tulvi	2	3	2	3	3	2	1	3	2

Sort Variety	Kõrrerooste <i>Puccinia graminis</i>			Tungaltera, 1-3 p <i>Claviceps purpurea</i>		
	Viljandi	Võru	Saku	Viljandi	Võru	Saku
Elvi	2	2	5	2	2	1
Matador	2	2	7	1	2	1
Plato	2	6	7	1	2	1
Tulvi	2	4	5	2	2	1

**Talinisusortide majanduslik-bioloogiline iseloomustus riiklike  
sordivõrdluskatsete andmete põhjal**

- 'Kosack'** keskmine saagikus, väike 1000 tera mass, hiline. Suhteliselt madal kleepvalgusisaldus, madal gluteenindeks, suur mahukaal. Hea seisukindlus ja talvekindlus. Haigustesse nakatus vähesel määral. Katses viimati aastatel 1994...1999.a.
- 'Portal'** keskmine kuni suur saagikus (elistab viljakaid muldi), hilisepoolne, hea seisukindlus, keskmine talvekindlus. Kõrge langemisarv, madal kuni keskmine kleepvalgusisaldus. Nakatus keskmiselt lumiseende, jahukastesse, pruunroostesse ja juuremädanikesse. Vähesel määral nakatus helelaiksusse. Võrsumisvõime keskmine. Katses 1993...2003.a.
- 'Ramiro'** keskmine saagikus, suur 1000 tera mass, varajane, hea talvekindlus. Suhteliselt madal langemisarv ja madal kuni keskmine kleepvalgusisaldus. Nakatus keskmiselt lumiseende, helelaiksusse, fusarioosi ja juuremädanikesse. Vähesel määral nakatus jahukastesse ja pruunroostesse. Hea võrsumisvõime. Katses 1993...2003.a. v.a. 1997. ja 2000.a.
- 'Sani'** suhteliselt madal saagikus, varajasepoolne, väga hea kleepvalgusisaldus. Kõrge langemisarv. Vastuvõtlik jahukastele, helelaiksusele ja fusarioosile. Katses 1994...1999.a.
- 'Lars'** hea saagikus, varajasepoolne, hea talve- ja seisukindlus. Suur mahukaal, kõrge ja stabiilne langemisarv, keskmine kleepvalgusisaldus (kleepvalgu kvaliteet väga hea). Nakatus tugevalt pruunroostesse, keskmiselt lumiseende, jahukastesse ja helelaiksusse, vähesel määral fusarioosi. Võrsus hästi. Katses 1999...2003.a.
- 'Bjørke'** hea saagikus, varajasepoolne, keskmine talvekindlus, hea seisukindlus. Kõrge ja stabiilne langemisarv, hea kleepvalgusisaldus (kleepvalgu kvaliteet hea). Nakatus keskmiselt lumiseende, jahukastesse, pruunroostesse ja juuremädanikesse. Vähesel määral nakatus helelaiksusse. Keskmise võrsumisega. Katses 1999...2000.a.
- 'Residence'** hea saagikus ja hea talvekindlus, rahuldav kuni hea seisukindlus (kõrs habras). Madal kuni kõrge langemisarv, keskmine kleepvalgusisaldus. Nakatus lumiseende, jahukastesse ja helelaiksusse. Vähesel määral nakatus pruunroostesse, fusarioosi ja juuremädanikesse. Katses 2000...2001.a.
- 'Bill'** hea saagikus. Rahuldav kuni väga hea talvekindlus – sort on külmaõrn, ei talu lumevaesel talvel pikaajalist külma (alla  $-20^{\circ}\text{C}$ ). Väga hea seisukindlus. Hilisepoolne. Keskmine langemisarv ja kleepvalgusisaldus. Nakatus keskmiselt lumiseende ja helelaiksusse. Vähesel määral nakatus jahukastesse, juuremädanikesse ja fusarioosi. Hea võrsumisega. Katses 1999...2001.a.
- 'Gunbo'** hea saagikus ja hea talvekindlus, hea seisukindlus. Kõrge langemisarv, keskmine kleepvalgusisaldus. Hiline. Väga vastuvõtlik pruunroostele, keskmiselt nakatus lumiseende ja helelaiksusesse. Vähesel määral nakatus jahukastesse, juuremädanikesse ja fusarioosi. Katses 2000...2001.a.



## TALINISU WINTER WHEAT

- ‘Tarso’** keskmine saagikus, väga hea talvekindlus, väike 1000 tera mass, väga kõrge langemisarv, keskmine kleepvalgusisaldus. Keskmiselt nakatus jahukastesse ja helelaiksusesse. Vähesel määral nakatus lumiseende, pruunroostesse, juuremädanikesse ning fusarioosi. Katses 2000...2001.a.
- ‘Nela’** keskmine saagikus. Ei talu lumevaesel talvel pikaajalist külma, st. sort on külmaõrn. Stabiilne langemisarv, suur mahukaal, kõrge proteiinisisaldus, varajane. Katses 2001...2002.a.
- ‘Širvinta 1’** keskmine saagikus, stabiilne langemisarv, hea kleepvalgusisaldus. Talvekindel. Seisukindlus rahuldav. Vastuvõtlik kollasele rooste. Viimati katses 1994...1999.a.
- ‘Compliment’** hea saagikus, suur 1000 tera mass, rahuldav kuni hea talvekindlus, hea seisukindlus, varajasepoolne. Stabiilselt kõrge langemisarv, suur mahukaal, hea kleepvalgusisaldus ning kõrge kleepvalgu kvaliteet. Vähene vastuvõtlikkus haigustele. Põuatundlik. Katses 2002...2003.a.
- ‘Korweta’** hea saagikus, suur 1000 tera mass, hea talvekindlus, hea seisukindlus, hilisepoolne. Stabiilselt kõrge langemisarv, hea kleepvalgusisaldus ning kvaliteet. Väga tugevasti nakatus helelaiksusesse, vähesel määral nakatus punakastesse, jahukastesse ja pruunlaiksusse. Katses 2002...2003.a., Viljandis ka 2001.a.

### Talinisusortide levik 2003\*

Sort	Portal	Ramiro	Lars	Bjørke	Tarso	Gunbo	Širvinta 1	Residence	Bill	Kosack	Sani
<b>Tunnustatud pind, ha</b>	287,9	270,0	265,9	109,4	84,0	51,2	41,8	14,2	12,0	10,2	1,1

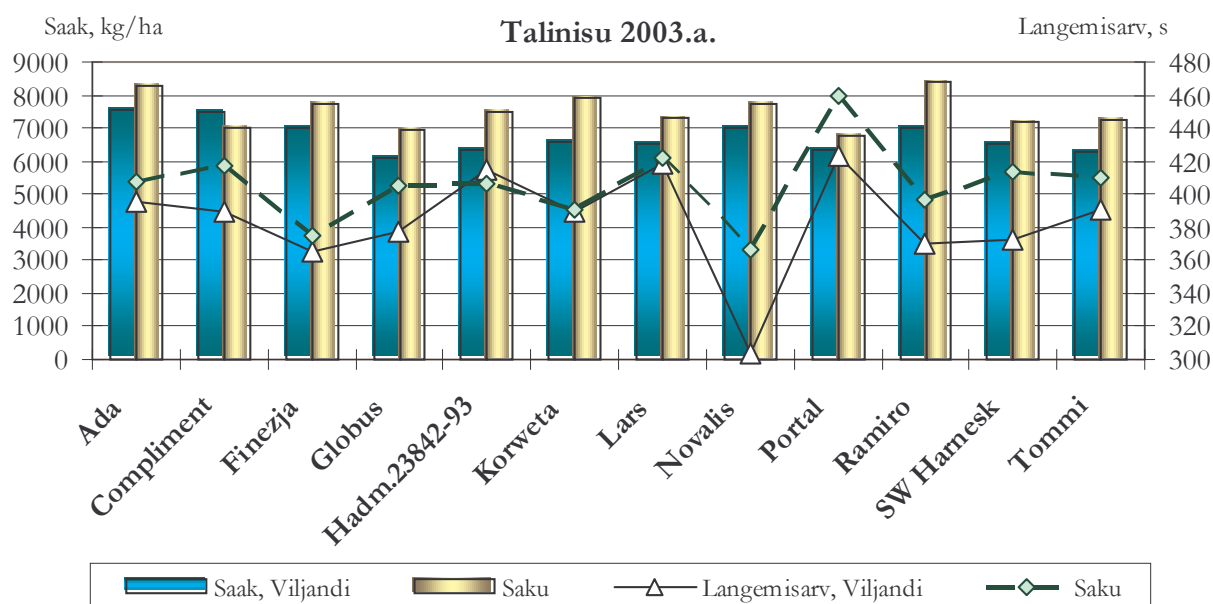
\* Vastavalt Taimetoodangu Inspeksiooni põldtunnustamise andmetele

### Katse agrotehnika

Katseaasta 2002/2003	Viljandi		Saku	
Mullastik	Klg, ls		K``r, ls	
Eelvili	Mustkesa		mustkesa	
Külvinorm	400 id.tera/m <sup>2</sup>		400 id.tera/m <sup>2</sup>	
Külvi kuupäev	06.09.02		09.09.02	
Väetis (TA/ha):				
N-P-K	N	N	20-18-83	34 51
Väetamise aeg:	03.09.02		22.04.03	14.05.03
	30.08.02		22.04.03	
	Taimekaitse: (norm/ha)			
Granstar	10g +		12g +	
Banvel 4 S	150ml +		-	
Kemiwett	50 ml/100 l veele		50 ml/100 l veele	
Töötlemise kuupäev:	12.05.03		28.05.03	

# TALINISU WINTER WHEAT

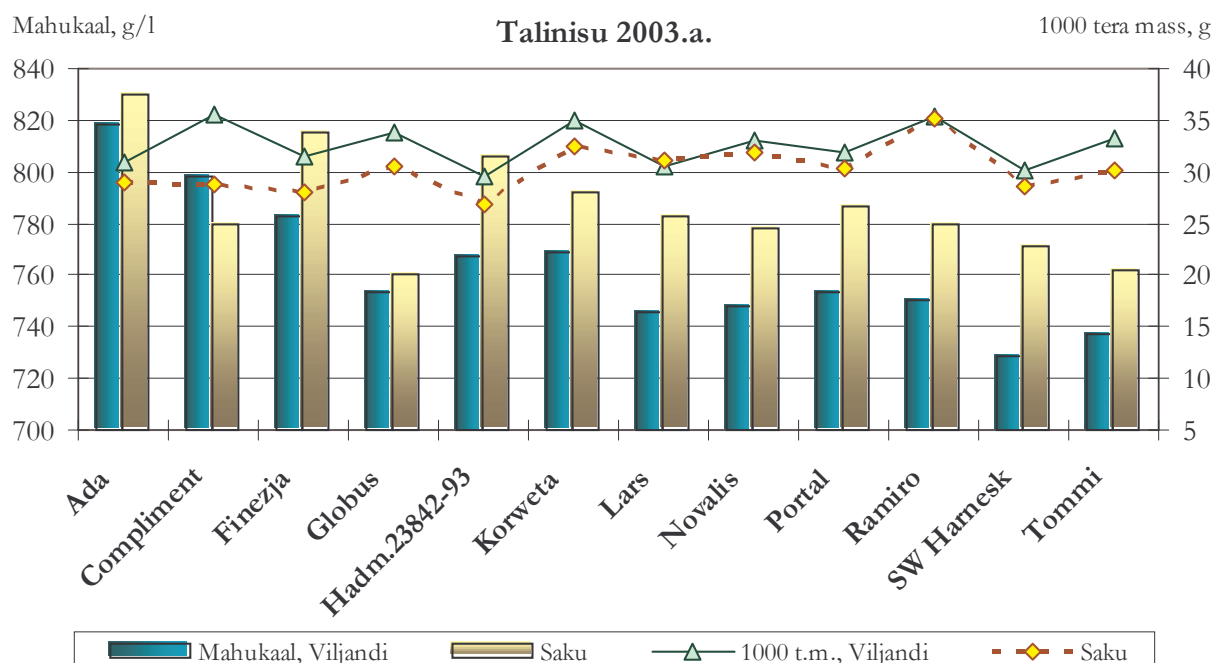
Sort Variety	Saagikus, kg/ha Yield, kg/hect		1000 tera mass (k.a.), g 1000 kernel weight (d.b.), g		Kasvuaeg, päeva Growing period, days	
	Viljandi	Saku	Viljandi	Saku	Viljandi	Saku
Ada	7556	8262	30,9	29,0	322	318
Compliment	7463	7031	35,6	28,7	327	319
Finezja	7009	7756	31,4	28,0	327	322
Globus	6080	6937	33,8	30,6	329	324
SW Maxi (Hadm.)	6324	7490	29,6	26,8	323	320
Korweta	6608	7936	34,9	32,4	327	324
Lars	6504	7299	30,5	31,2	325	322
Novalis	7025	7760	33,1	31,9	330	322
Portal	6323	6785	31,9	30,3	328	324
Ramiro	6986	8366	35,4	35,1	318	315
SW Harnesk	6548	7159	30,1	28,5	331	325
Tommi	6290	7273	33,2	30,1	331	325
Xenos	0	0	0	0	0	0
PD5% (LSD)	401	496				



Sort Variety	Taimede kõrgus, cm Height of plants, cm		Lamandumine, 1-9p (1=ei lamandu) Lodging, 1-9p (1=not lodged)		Talvekindlus, 1-9p (1=halb) Winter hardiness, 1-9p (1=bad)	
	Viljandi	Saku	Viljandi	Saku	Viljandi	Saku
Ada	125	116	1	3	9	8
Compliment	100	93	1	2	8	6
Finezja	102	98	1	2	8	6
Globus	95	82	1	1	6	3
SW Maxi (Hadm.)	105	95	2	1	8	7
Korweta	109	103	1	2	8	7
Lars	104	92	1	1	8	7
Novalis	100	92	1	2	7	6
Portal	117	107	2	4	8	7
Ramiro	120	108	4	3	8	7
SW Harnesk	85	78	1	1	7	7
Tommi	98	85	1	1	6	5
Xenos	0	0	0	0	1	1

# TALINISU WINTER WHEAT

Sort Variety	Gluteenindeks, % Glutein index, %		Zeleny arv Zeleny values		Mahukaal, g/l Volume weight, g/l	
	Viljandi	Saku	Viljandi	Saku	Viljandi	Saku
Ada	87	82	69,3	62,7	818	830
Compliment	70	61	73,4	71,9	798	780
Finezja	74	63	62,8	63,7	783	815
Globus	59	58	58,9	57,3	753	760
SW Maxi (Hadm.)	78	86	65,9	70,8	767	806
Korweta	78	82	66,6	65,0	769	792
Lars	56	50	61,7	58,3	746	783
Novalis	94	97	61,7	57,9	748	778
Portal	53	75	66,1	65,7	753	787
Ramiro	79	82	65,3	59,1	750	780
SW Harnesk	33	50	60,0	54,0	729	771
Tommi	69	68	65,0	59,0	737	762
Xenos	0	0	0	0	0	0



Sort Variety	Proteiin (k.a.), % Protein (d.b.), %		Langemisarv, s Falling number, s		Kleepevalk, % Glue protein content, %	
	Viljandi	Saku	Viljandi	Saku	Viljandi	Saku
Ada	15,2	15,7	396	408	33,2	31,1
Compliment	16,0	17,2	389	417	35,9	38,9
Finezja	14,5	15,4	365	375	34,3	34,9
Globus	14,0	14,6	377	405	31,9	32,3
SW Maxi (Hadm.)	15,1	16,3	415	406	31,7	34,0
Korweta	15,6	15,9	389	391	34,7	34,3
Lars	14,4	14,4	418	422	33,2	33,5
Novalis	14,6	14,3	304	366	31,5	31,3
Portal	15,7	16,4	423	459	37,0	35,5
Ramiro	15,3	14,3	370	397	35,4	32,0
SW Harnesk	14,5	14,3	373	414	34,0	32,9
Tommi	15,4	14,6	391	410	34,4	33,0
Xenos	0	0	0	0	0	0

**TALINISU  
WINTER WHEAT**

Haigused, 1-9p (1=nakkus puudub)/ Diseases, 1-9p (1=not infected)						
Sort Variety	Lumiseen <i>Monographella nivalis</i>		Jahukaste <i>Erysiphe graminis</i>		Helelaiksus <i>Septoria spp.</i>	
	Viljandi	Saku	Viljandi	Saku	Viljandi	Saku
Ada	1	2	3	2	3	3
Compliment	2	1	2	1	2	3
Finezja	1	1	6	5	5	3
Globus	1	2	4	1	3	2
SW Maxi (Hadm.)	2	2	6	2	5	3
Korweta	1	1	3	2	6	5
Lars	1	2	7	3	5	4
Novalis	2	2	5	3	4	3
Portal	1	2	6	2	4	2
Ramiro	2	1	7	2	6	4
SW Harnesk	1	1	3	2	3	2
Tommi	1	3	3	1	3	2
Xenos	0	0	0	0	0	0

Sort Variety	Pruunlaiksus <i>Cochliobolus sativus</i>		Kollane rooste <i>Puccinia striiformis</i>		Fusarioos peadel <i>Fusarium spp.</i>	
	Viljandi	Saku	Viljandi	Saku	Viljandi	Saku
Ada	1	1	1	1	1	1
Compliment	1	1	1	1	2	1
Finezja	1	1	1	1	2	1
Globus	1	1	1	1	2	1
SW Maxi (Hadm.)	1	1	1	1	1	1
Korweta	1	1	1	1	2	1
Lars	1	1	1	1	2	1
Novalis	1	1	1	1	2	1
Portal	1	1	1	1	2	1
Ramiro	1	1	1	1	2	1
SW Harnesk	1	1	1	1	1	1
Tommi	1	1	1	1	2	1
Xenos	0	0	0	0	0	0

## TALITRITIKALE (*Triticosecale* W.) WINTER TRITICALE

### Talitritikalesortide majanduslik-bioloogiline iseloomustus riiklike sordivõrdluskatsete andmete põhjal

- ‘Lupus’** suure saagikusega, keskmise 1000 tera massiga, keskvalmiv, väikese mahukaaluga, keskmise proteiinisaldusega. Ebasoodsate talvitumistingimuste korral talvitub halvasti. Nakatub keskmiselt lumiseende ja helelaiksusse ning vähesel määral jahukastesse ja pruunroostesse. Suure võrsumisvõimega. Katses 1999...2003.a.
- ‘Prego’** keskmise saagikusega, väikese 1000 tera massiga, keskvalmiv, väikese mahukaaluga. Hea talvekindlus. Nakatub väga tugevasti kollasesse roostesse. Läheb väga kiiresti peas kasvama. Võrsus hästi. Katses 2000...2001.a.
- ‘Ulrika’** keskmise saagikusega, keskmise 1000 tera massiga, väikese mahukaaluga, hiline. Keskmise talvekindlusega. Nakatub tugevasti lumiseende, keskmiselt helelaiksusse ja vähesel määral jahukastesse. Võrsus hästi. Katses 2000...2001.a.
- ‘Lamberto’** suure saagivõimega, keskmise 1000 tera massiga, keskvalmiv, väikese mahukaaluga keskmise proteiinisaldusega. Hea talvekindlus. Võrdlemisi seisukindel. Vähesel määral nakatub lumiseende, helelaiksusse ja punakastesse. Vastuvõtlik kollasele roostele. Võrsus hästi. Katses 2001...2003.a.
- ‘SW Talentro’** suure saagikusega, suure 1000 tera massiga, suure mahukaaluga, keskmise proteiinisaldusega. Hea talve- ja väga hea seisukindlus, keskvalmiv. Põuatundlik. Haigustesse nakatub vähesel määral. Võrsus hästi. Katses 2001...2003.a.
- ‘Vitalis’** suure saagikusega, suure 1000 tera massiga, suure mahukaaluga, keskmise proteiinisaldusega. Rahuldava kuni hea talvekindlusega. Pika, nõrga kõrrega, mille tõttu võib tugevasti lamanduda. Põuatundlik tera täitumise perioodil. Haigustesse nakatub vähesel määral. Katses 2002...2003.a.

**Kõikide sortide seeme on soovitatav külvieelselt puhtida.**

### Talitritikale levik 2003\*

Sort	Lupus	Lamberto	Prego
Tunnustatud pind, ha	259,2	15,6	5,0

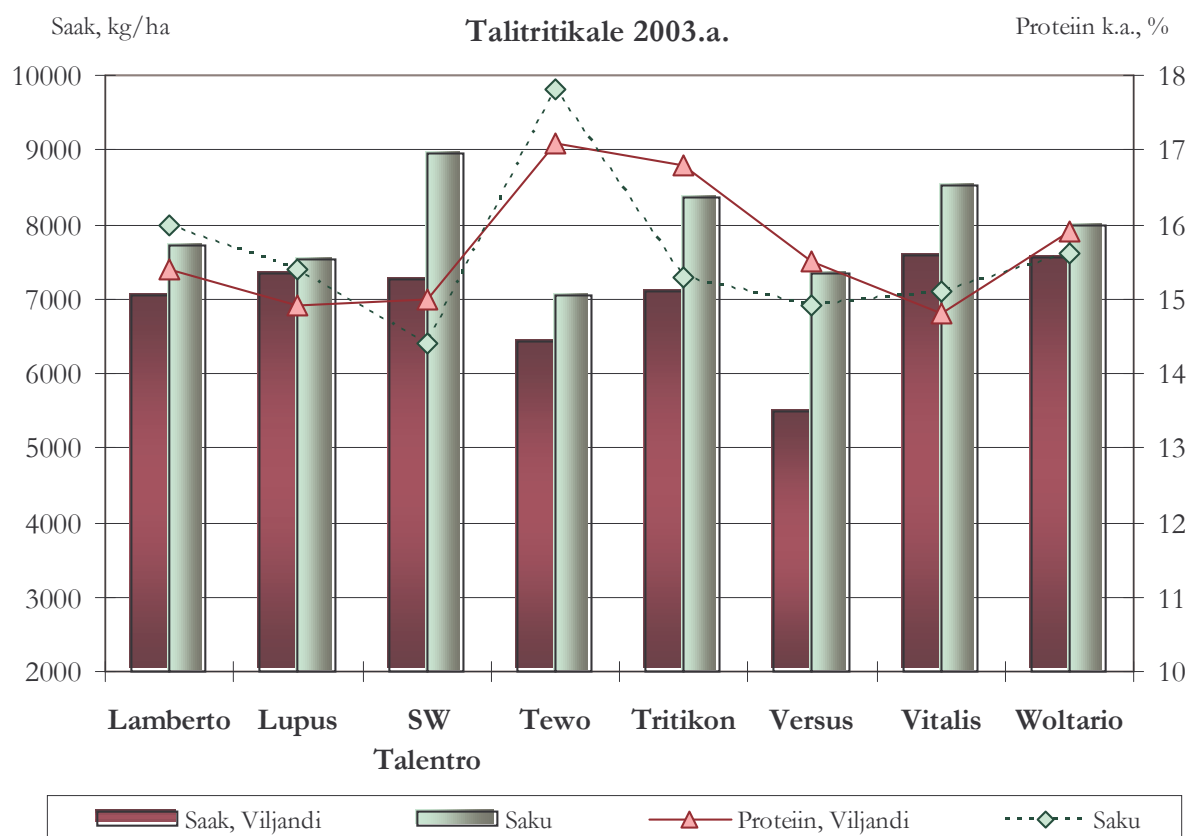
\* Vastavalt Taimetoodangu Inspektsiooni põldtunnustamise andmetele

### Katse agrotehnika

Katseaasta 2002/2003	Viljandi		Saku	
Mullastik	Klg, ls		K`r, ls	
Eelvili	mustkesa		mustkesa	
Külvinorm	350 id.tera/m <sup>2</sup>		350 id.tera/m <sup>2</sup>	
Külvi kuupäev	06.09.02		09.09.02	
Väetis (TA/ha):				
N-P-K    N    N	20-18-83	34    51	17-15-72	83
Väetamise aeg:	03.09.02	22.04.03	14.05.03	30.08.02    22.04.03
Taimekaitse: (norm/ha)				
Granstar	10g +		12g +	
Banvel 4 S	150ml +		-	
Kemiwett	50 ml/100 l veele		50 ml/100 l veele	
Töötlemise kuupäev:	12.05.03		28.05.03	

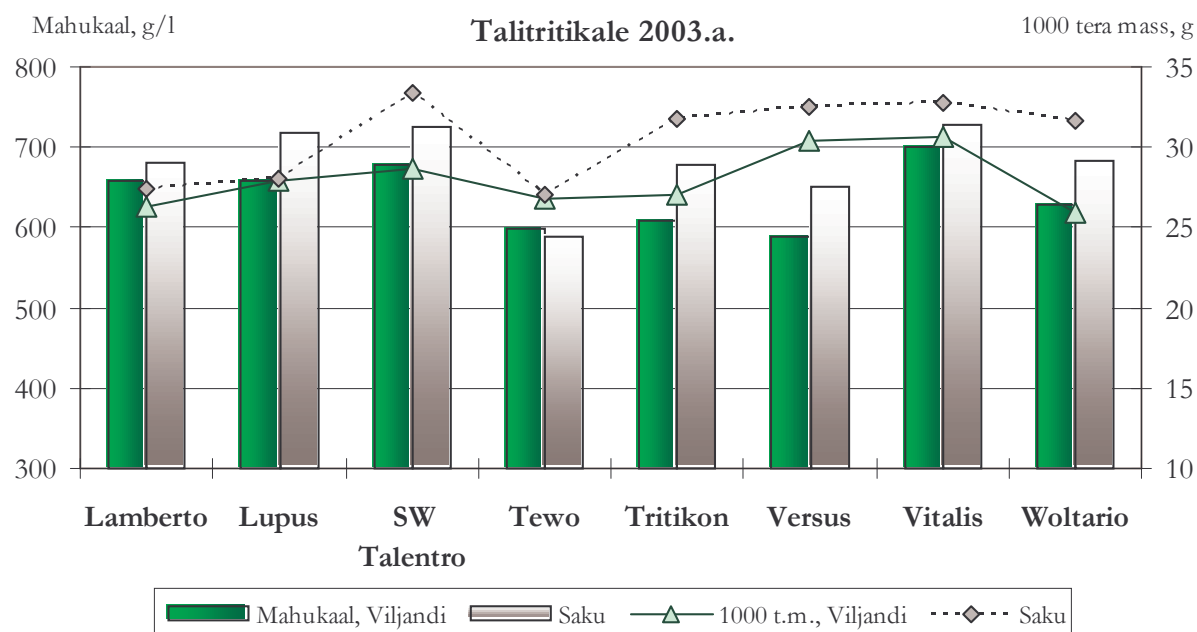
# TALITRITIKALE WINTER TRITICALE

Sort Variety	Saagikus, kg/ha Yield, kg/hect		1000 tera mass (k.a.), g 1000 kernel weight (d.b.), g		Kasvuaeg, päeva Growing period, days	
	Viljandi	Saku	Viljandi	Saku	Viljandi	Saku
Lamberto	7057	7721	26,3	27,4	326	322
Lupus	7348	7527	27,9	28,0	332	324
Sw Talentro	7271	8963	28,6	33,4	325	322
Tewo	6428	7052	26,8	27,0	326	320
Tritikon	7105	8366	27,0	31,8	323	318
Versus	5484	7350	30,4	32,5	329	323
Vitalis	7586	8523	30,6	32,8	327	319
Woltario	7550	7988	25,9	31,6	328	323
PD5% (LSD)	465	520				



Sort Variety	Langemisarv, s Falling number, s		Proteiin kuivaines, % Protein d.b., %		Mahukaal, g/l Volume weight, g/l	
	Viljandi	Saku	Viljandi	Saku	Viljandi	Saku
Lamberto	227	197	15,4	16,0	658	680
Lupus	90	215	14,9	15,4	657	718
Sw Talentro	238	248	15,0	14,4	677	726
Tewo	182	212	17,1	17,8	598	588
Tritikon	229	225	16,8	15,3	608	679
Versus	123	162	15,5	14,9	589	651
Vitalis	125	136	14,8	15,1	700	727
Woltario	142	146	15,9	15,6	629	683

# TALITRITIKALE WINTER TRITICALE



Sort Variety	Taimede kõrgus, cm Height of plants, cm		Lamandumine, 1-9p (1=ei lamandu) Lodging, 1-9p (1=not lodged)		Talvekindlus, 1-9p (1=halb) Winter hardness, 1-9p (1=bad)	
	Viljandi	Saku	Viljandi	Saku	Viljandi	Saku
Lamberto	123	124	1	2	8	7
Lupus	133	127	6	5	7	6
Sw Talentro	109	108	1	1	8	7
Tewo	124	110	1	1	9	7
Tritikon	118	125	3	2	8	7
Versus	122	111	1	1	4	3
Vitalis	133	134	5	5	8	6
Woltario	110	109	1	1	9	7

Haigused, 1-9p (1=nakkus puudub)/ Diseases, 1-9p (1=not infected)						
Sort Variety	Lumiseen <i>Monographella nivalis</i>		Jahukaste <i>Erysiphe graminis</i>		Kõrreliste helelaiksus <i>Septoria spp.</i>	
	Viljandi	Saku	Viljandi	Saku	Viljandi	Saku
Lamberto	1	1	1	3	3	3
Lupus	2	3	1	1	2	3
Sw Talentro	2	3	1	1	3	3
Tewo	1	1	1	1	6	4
Tritikon	1	2	1	1	7	3
Versus	4	4	1	3	2	3
Vitalis	2	2	1	1	2	2
Woltario	1	1	1	1	2	3

**TALIODER (*Hordeum vulgare* L.)**  
**WINTER BARLEY**

**Taliodrasortide majanduslik-bioloogiline iseloomustus riiklike  
sordivõrdluskatsete andmete põhjal**

**‘Tilia’** hea saagikusega, keskmise 1000 tera massiga, kõrge proteiinisaldusega, tugeva võrsumisvõime ning rahuldava talvekindlusega sort. Esineb pea- ja kõrremurdumist, seega soovitatav kasutada kõrretugevdajat. Katseaastate jooksul esines sordil haigustest võrklaiskust, triiptõbe, äärislaiksust, pruunlaiksust ja vähesel määral ka tüfuloosi ning lumiseent. Aretaja andmetel on sort vastuvõtlik ka odra kollasele mosaiikviirusele. Koristusküpsus saabub 1-2 nädalat varem kui varajastel suviotradel, jaheda kevade (mai, juuni) korral aga samaaegselt. Kui orastel esineb tugev külmakahjustus, on kevadine taastumine väga aeglane. Põuatundlik. Seeme kindlasti puhtida.

**Katse agrotehnika**

Katseaasta 2002/2003	Viljandi	Saku
Mullastik	Klg, ls	K <sup>000</sup> r, ls
Eelvil	Mustkesa	mustkesa
Külvinorm	450 id.tera/m <sup>2</sup>	450 id.tera/m <sup>2</sup>
Külvi kuupäev	06.09.02	09.09.02
Väetis (TA/ha): N-P-K    N    N	20-18-83      34      51	17-15-72      63
Väetamise aeg:	03.09.02    22.04.03    14.05.03	30.08.02    22.04.03
Taimekaitse: (norm/ha)		
Granstar Banvel 4 S Kemiwett	10g + 150ml + 50 ml/100 l veele	12g + - 50 ml/100 l veele
Töötlemise kuupäev:	12.05.03	28.05.03

Sort Variety	Saagikus, kg/ha Yield, kg/hect		1000 tera mass (k.a.), g 1000 kernel weight (d.b.), g		Kasvuaeg, päeva Growing period, days	
	Viljandi	Saku	Viljandi	Saku	Viljandi	Saku
Carola	5798	7994	37,5	31,4	319	314
Tilia	5119	7795	39,1	30,1	322	313

Sort Variety	Proteiin kuivaines, % Protein d.b., %		Mahukaal, g/l Volume weight, g/l	
	Viljandi	Saku	Viljandi	Saku
Carola	14,4	14,3	594	620
Tilia	14,6	14,2	627	608

Sort Variety	Taimede kõrgus, cm Height of plants, cm		Lamandumine 1-9p (1=ei lamandu) Lodging, 1-9p (1=not lodged)		Talvekindlus, 1-9p (1=halb) Winter hardiness, 1-9p (1=bad)	
	Viljandi	Saku	Viljandi	Saku	Viljandi	Saku
Carola	96	105	1	4	6	5
Tilia	104	111	1	7	5	4



## TALIODER WINTER BARLEY

Sort Variety	Jääk sõelal 2,8mm, % Sieving >2,8mm sieve, %		Jääk sõelal 2,5mm, % Sieving >2,5mm sieve, %		Jääk sõelal 2,2mm, % Sieving >2,2mm sieve, %	
	Viljandi	Saku	Viljandi	Saku	Viljandi	Saku
Carola	28,4	3,7	73,2	30,4	92,6	75,8
Tilia	27,8	2,2	81,3	26,4	95,5	77,6

Haigused, 1-9p (1=nakkus puudub)/ Diseases, 1-9p (1=not infected)						
Sort Variety	Lumiseen <i>Monographella nivalis</i>		Vörklaikus <i>Pyrenophora teres</i>		Äärislaikus <i>Rhynchosporium secalis</i>	
	Viljandi	Saku	Viljandi	Saku	Viljandi	Saku
Carola	2	1	1	2	2	1
Tilia	2	1	1	3	3	1

Sort Variety	Triiptõbi <i>Pyrenophora graminea</i>		Kõrreliste pruunlaikus <i>Cochliobolus sativus</i>		Jahukaste <i>Erysipha graminis</i>	
	Viljandi	Saku	Viljandi	Saku	Viljandi	Saku
Carola	2	2	5	3	1	1
Tilia	5	4	3	3	1	1

### Talioder 'Tilia' 2002.a.

Katsekoht	Viljandi	Võru	Saku
Saak, kg/ha (14% niiskusel)	3189	8346	5361
1000 t. mass k.a., g	40,1	39,1	42,4
Kasvuaeg, päeva	285	290	274
Lamandumine, (1=ei lam.)	2	1	1
Talvekindlus, 1-9 p.(1=halb)	7	8	8
Proteiin k.a., %	16,3	12,7	15,1
Taimede kõrgus, cm	62	98	65
Mahukaal, g/l	690	683	702
Jääk sõelal 2,8mm, %	29,8	39,4	45,6
Jääk sõelal 2,5mm, %	79,8	82	91,7
Jääk sõelal 2,2mm, %	98,5	96,4	99,7
Koristamise kuupäev	12.juuli	17.juuli	17.juuli

2002.a. avaldas Viljandis taliodra saagi kujunemisele tugevat mõju juuni alguse põud. 13. juuniks oli taimedel lipuleht juba kolletunud. Kõrvalvõrsete terad kuivasid, olles osaliselt vaid roheküpsuse faasis.

Haigustest esines taliodral 2002.a. vähesel määral lumiseent, tüfuloosi, jahukastet, pisut enam pruunlaikusust Sakus ja Võrus ning äärislaikusust Sakus. Viljandis nakatusid taimed tugevalt äärislaikususse. Viljandis ja Sakus esines orastel vähesel määral külmakahjustust.

**Suvinisusortide lühike majanduslik-bioloogiline iseloomustus riiklike  
sordivõrdluskatsete andmete põhjal**

- '**Baldus**' hea saagikusega, hiline, väikese kuni keskmise 1000 tera massiga, seisukindel, keskmise kleepvalgusisaldusega. Katses 1994...1998.a. v.a. 1995.a., Viljandis ka 2001.a.
- '**Helle**' keskmise saagikusega, varajane, keskmise 1000 tera massiga, hea seisukindlusega, kõrge kleepvalgusisaldusega. Katses 1997...2000.a., Viljandis ka 2001.a.
- '**Mahti**' hea saagikusega, keskmise kasvuaja pikkusega, keskmise 1000 tera massiga, hea seisukindlusega, keskmise kleepvalgusisaldusega. Katses 1996...1997.a., Viljandis ka 2001.a.
- '**Manu**' keskmise saagikusega, varajane, keskmise 1000 tera massiga, hea seisukindlusega, kõrge kleepvalgusisaldusega. Nakatub jahukastesse ja pruunroostesse. Kasvatamiseks sobivad ka happelised mullad. Katses 1993...2003.a. v.a. 1994.a.
- '**Meri**' hea saagikusega, keskmise kasvuajaga, väikese kuni keskmise 1000 tera massiga, hea seisukindlusega, keskmise kleepvalgusisaldusega. Katses 1997...2002.a. v.a. 1999.a.
- '**Munk**' väga hea saagikusega, hiline, suure 1000 tera massiga, hea seisukindlusega, madala kuni keskmise kleepvalgusisaldusega. Katses 1992...1997.a., Viljandis ka 2001.a.
- '**Tjalve**' hea saagikusega, keskmise kasvuajaga, keskmise 1000 tera massiga. Lühikese kõrrega, seisukindel. Keskmise kleepvalgusisaldusega. Nakatub tugevasti jahukastesse. Pole nõudlik kasvutingimuste suhtes. Katses 1991...2003.a. v.a. 1995.a.
- '**Triso**' väga hea saagikusega, hiline, keskmise kuni suure 1000 tera massiga. Hea seisukindlusega, keskmise kleepvalgusisaldusega. Katses 1997...2003.a.
- '**Vinjett**' väga hea saagikusega, hiline, keskmise kuni suure 1000 tera massiga, hea seisukindlusega, keskmise kleepvalgusisaldusega, põuakartlik. Katses 1997...2003.a.
- '**Zebra**' väga hea saagikusega, hiline, suure 1000 tera massiga, hea seisukindlusega, keskmise kleepvalgusisaldusega. Katses 2000...2001.a.
- '**SW Estrad**' väga hea saagikusega, hiline, keskmise 1000 tera massiga, seisukindel. Ebastabiilse langemisarvuga, madala proteiinisaldusega. Katses 2001...2002.a.

**Suvinisusortide levik 2003\***

Sort	Vinjett	Manu	Baldus	Zebra	Triso	Helle	Munk	Meri	SW Estrad	Tjalve
Tunnustatud pind, ha	1248,2	347,9	206,6	197,8	156,4	81,5	46,1	12,6	12,0	10,0

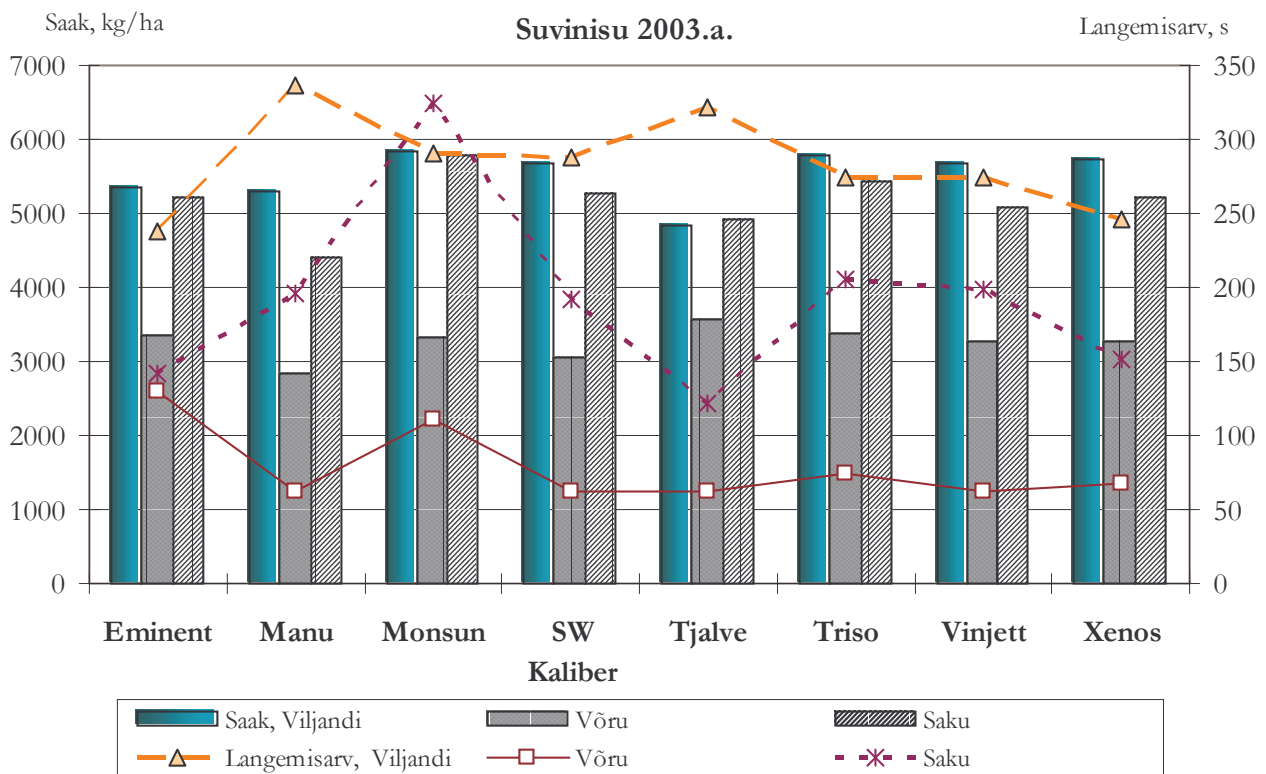
\* Vastavalt Taimetoodangu Inspeksiooni põldtunnustamise andmetele

**Katse agrotehnika**

Katseaasta	2003	Viljandi	Võru	Saku
Mullastik		KI(g), ls	Lk II, sl	K``r, ls
Eelvili		Mustkesa	suviteravili	mustkesa
Külvinorm		600 id.tera/m <sup>2</sup>	600 id.tera/m <sup>2</sup>	600 id.tera/m <sup>2</sup>
Külvi kuupäev		06.05	06.05	12.05
Väetis (TA/ha):				
N-P-K	N	90-20-38	20	80-14-40
Väetamise aeg:		06.05	06.06	06.05
				11.05
				05.06
Täimekaitse: (norm/ha)				
Starane 180	l/ha			0,3
Granstar	kg/ha	0,015	0,01	0,015
Banvel 4S	l/ha	0,2		0,3
MCPA	l/ha		1,0	
Kemiwett S	l/ha	0,1		0,08
Töötlemise kuupäev:		02.06	27.05	09.06

# SUVINISU SPRING WHEAT

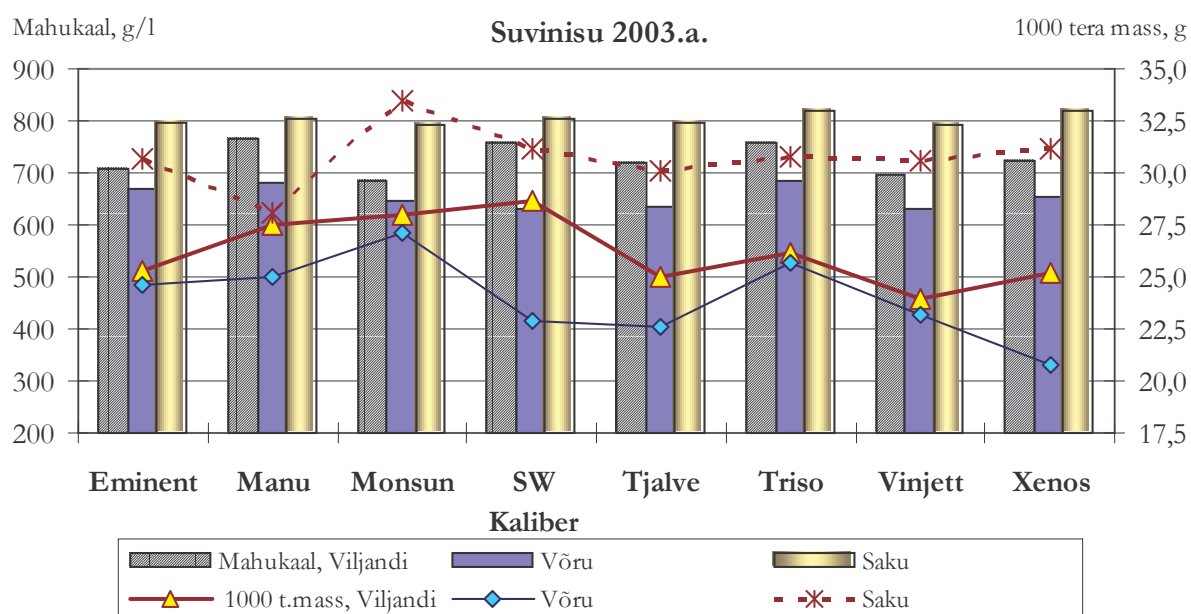
Sort Variety	Saagikus, kg/ha Yield, kg/hect			1000 tera mass (k.a.), g 1000 kernel weight (d.b.), g			Kasvuaeg, päeva Growing period, days		
	Viljandi	Võru	Saku	Viljandi	Võru	Saku	Viljandi	Võru	Saku
Eminent	5346	3359	5208	25,3	24,6	30,7	95	88	81
Manu	5300	2839	4403	27,5	25,0	28,1	91	89	79
Monsun	5844	3327	5781	28,0	27,1	33,5	98	91	84
SW Kaliber	5675	3057	5269	28,7	22,9	31,2	96	88	80
Tjalve	4835	3564	4925	25,0	22,6	30,1	95	89	80
Triso	5777	3384	5439	26,2	25,7	30,8	99	93	83
Vinjett	5684	3275	5070	23,9	23,2	30,6	96	92	82
Xenos	5743	3262	5213	25,2	20,8	31,2	97	92	86
PD5% (LSD)	526	271	391						



Sort Variety	Taimede kõrgus, cm Height of plants, cm			Lamandumine, 1-9p (1=ei lamandu) Lodging, 1-9p (1=not lodged)			Proteiin kuivaines, % Protein d.b., %			Zeleni arv Zeleny value		
	Viljandi	Võru	Saku	Viljandi	Võru	Saku	Viljandi	Võru	Saku	Viljandi	Võru	Saku
Eminent	103	106	96	7	1	4	15,8	13,8	17,1	64,9	52,3	67,2
Manu	109	114	107	4	1	2	17,9	15,3	19,6	78,5	56,8	85,2
Monsun	94	84	83	7	1	3	15,2	13,4	15,7	57,5	46,2	58,2
SW Kaliber	97	96	89	4	1	1	15,6	14,5	17,4	65,1	50,9	68,1
Tjalve	93	91	88	4	1	1	16,0	14,5	18,1	63,0	47,6	71,8
Triso	98	95	92	5	1	1	15,4	14,1	17,5	60,0	51,0	69,7
Vinjett	99	102	91	5	1	1	15,9	12,9	17,4	62,6	58,1	69,1
Xenos	94	95	90	4	1	1	16,0	15,0	17,9	64,0	56,4	71,0

# SUVINISU SPRING WHEAT

Sort Variety	Langemisarv, s Falling number, s			Kleepvalk, % Glue protein content, %			Gluteenindeks, % Gluten index, %			Mahukaal, g/l Volume weight, g/l		
	Viljandi	Võru	Saku	Viljandi	Võru	Saku	Viljandi	Võru	Saku	Viljandi	Võru	Saku
	Eminent	238	130	142	32,5	26,5	35,2	96	98	93	707	669
Manu	336	62	196	36,5	28,3	42,0	96	95	89	766	681	805
Monsun	291	111	324	29,9	24,7	32,1	94	98	96	684	647	793
SW Kaliber	288	62	192	34,2	29,5	37,4	83	72	85	759	631	803
Tjalve	322	62	122	31,4	28,5	35,0	96	90	88	721	635	797
Triso	275	74	206	32,5	29,9	38,0	92	85	90	756	684	818
Vinjett	275	62	198	33,0	29,3	35,1	85	78	96	698	630	793
Xenos	246	67	152	33,6	30,0	40,6	93	93	83	725	653	818



<b>Haigused, 1-9p (1=nakkus puudub) / Diseases, 1-9p (1=not infected)</b>									
Sort Variety	Helelaikus <i>Septoria spp.</i>			Jahukaste <i>Blumeria graminis</i>			Fusarioos peadeld <i>Fusarium spp.</i>		
	Viljandi	Võru	Saku	Viljandi	Võru	Saku	Viljandi	Võru	Saku
Eminent	5	2	3	2	1	2	2	1	1
Manu	6	2	3	7	1	3	2	1	1
Monsun	5	2	3	2	1	2	2	1	1
SW Kaliber	5	2	2	2	1	1	2	1	1
Tjalve	3	2	2	7	1	3	2	1	1
Triso	4	1	3	5	1	2	2	1	1
Vinjett	5	2	3	3	1	1	2	1	1
Xenos	4	1	3	3	2	2	2	1	1
Sort Variety	Pruunrooste <i>Puccinia triticana</i>			Kollane rooste <i>Puccinia striiformis</i>			Pruunlaikus <i>Cochliobolus sativus</i>		
Eminent	1	2	2	1	1	1	1	1	1
Manu	1	3	1	1	1	1	1	1	1
Monsun	1	2	2	1	1	1	1	1	1
SW Kaliber	1	3	1	1	1	1	1	1	1
Tjalve	1	2	2	1	1	1	1	1	1
Triso	1	1	3	1	1	1	1	1	1
Vinjett	1	3	1	1	1	1	1	1	1
Xenos	1	2	2	1	1	1	1	1	2

**Odrasortide lühike majanduslik-bioloogiline iseloomustus riiklike  
sordivõrdluskatsete andmete põhjal**

- 'Arve' hea saagikusega, väikese kuni keskmise 1000 tera massiga, hea seisukindlusega, 6-realine, varajane söödaoder\*.
- 'Gaute' väga hea saagikusega, keskmise kuni suure 1000 tera massiga, hea seisukindlusega, 6-realine, varajane söödaoder\*.
- 'Annabell' väga hea saagikusega, keskmise kuni suure 1000 tera massiga, hea seisukindlusega, keskhiline õlleoder\* (1 päev hilisem sordist 'Anni').
- 'Anni' hea saagikusega, keskmise kuni suure 1000 tera massiga, väga hea seisukindlusega, keskhiline toidu- ja söödaoder\*.
- 'Baronesse' väga hea saagikusega, suure 1000 tera massiga, hea seisukindlusega, pikakõrreline, keskhiline söödaoder\*.
- 'Elo' hea saagikusega, väikese kuni keskmise 1000 tera massiga, hea seisukindlusega, lühikõrreline, keskhiline õlleoder\*.
- 'Extract' keskmise kuni hea saagikusega, väikese kuni keskmise 1000 tera massiga, väga hea seisukindlusega, keskhiline õlleoder\*.
- 'Henni' väga hea saagikusega, suure 1000 tera massiga, väga hea seisukindlusega, lühikõrreline, keskhiline söödaoder\*.
- 'Inari' hea saagikusega, keskmise kuni suure 1000 tera massiga, hea seisukindlusega, keskvarajane söödaoder\*.
- 'Kinnan' hea saagikusega, suure 1000 tera massiga, hea seisukindlusega, keskvarajane söödaoder\*.
- 'Maresi' väga hea saagikusega, keskmise kuni suure 1000 tera massiga, hea seisukindlusega, keskhiline õlleoder\*.
- 'Meltan' hea saagikusega, keskmise kuni suure 1000 tera massiga, hea seisukindlusega, keskhiline söödaoder\*.
- 'Mentor' hea saagikusega, keskmise kuni suure 1000 tera massiga, hea seisukindlusega, keskhiline söödaoder\*.
- 'Mette' keskmise saagikusega, suure 1000 tera massiga, hea seisukindlusega, pikakõrreline, keskvarajane söödaoder\*.
- 'Thuringia' hea saagikusega, keskmise kuni suure 1000 tera massiga, keskmise seisukindlusega, pikakõrreline, keskhiline õlleoder\*.
- 'Viskosa' väga hea saagikusega, keskmise kuni suure 1000 tera massiga, hea seisukindlusega õlleoder\*.
- 'Barke' hea saagivõimega, hea seisukindlusega, suure 1000 tera massi ja madala proteiini-sisaldusega õlleoder. Põuakartlik\*.
- 'Wikingett' keskmise saagikusega, keskmise 1000 tera massiga, suhteliselt hea seisukindlusega õlleoder\*.

'Danuta' hea saagikusega, suure 1000 tera massiga, hea seisukindlusega, kõrgekasvuline. Tera valmimine aeglane. Kõrge agrofooni korral proteiinisaldus pisut suurem kui 'Anni'l. Keskiline.

'Tolar' hea saagikusega, suure 1000 tera massiga, seisukindel. Sordist 'Anni' paar päeva varajasem. Kõrge proteiinisaldusega.

'Justina' hea saagikusega, ühtlase suure teraga, hea seisukindlusega, keskiline õlleoder\*. Ka kõrge agrofooni korral jääb proteiinisaldus suhteliselt madalaks.

'Auriga' keskmise saagikusega, keskmise 1000 tera massiga, hea seisukindlusega, keskvarajane õlleoder\* (kasvuaeg võrreldav 'Kinnan'iga).

'Class' hea saagikusega, ühtlase suure teraga, hea seisukindlusega (seisukindlus võrreldav 'Anni'ga), keskiline õlleoder\*. Talub hästi põuda.

\* - aretaja andmetel

### Odrasortide levik 2003\*

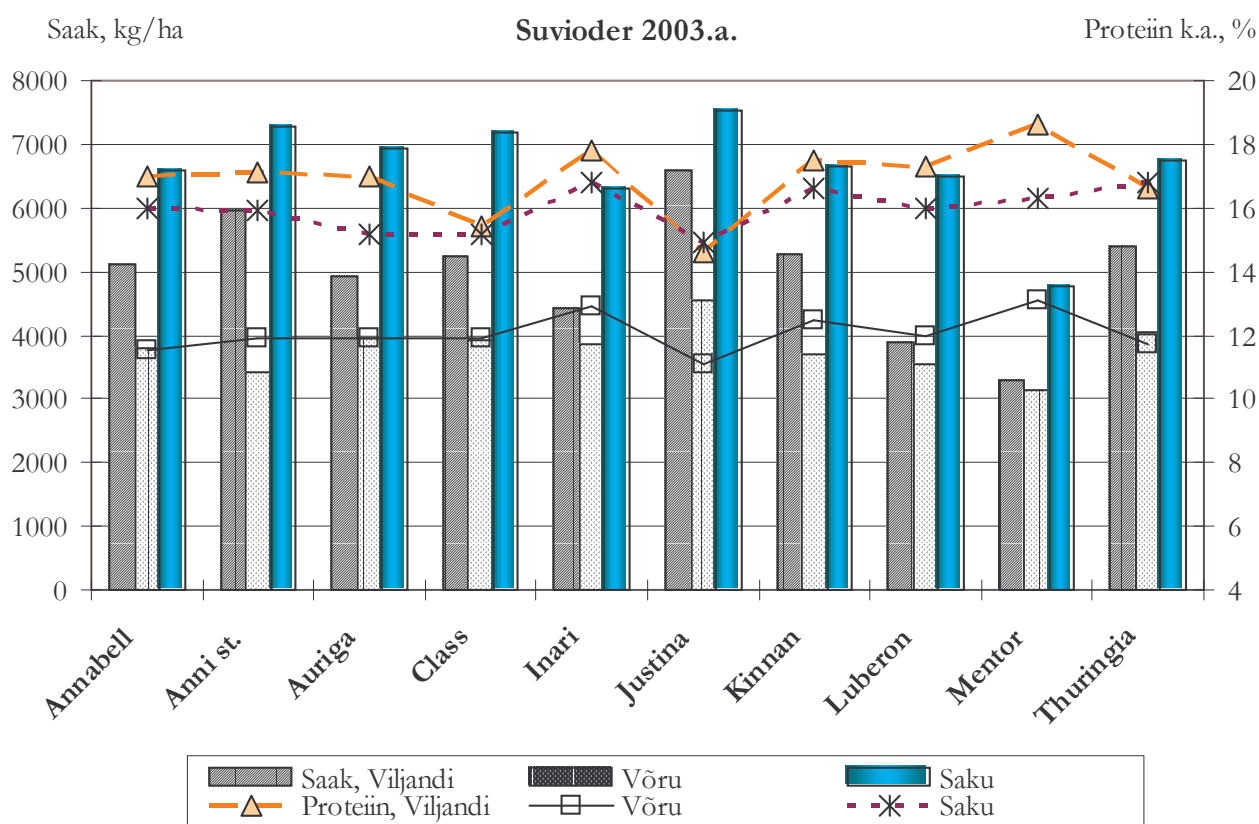
Sort	Tunnustatud pind, ha	Sort	Tunnustatud pind, ha
Anni	951,3	Baronesse	158,3
Annabell	914,9	Gaute	155,0
Barke	474,8	Maresi	141,9
Inari	293,9	Arve	124,0
Viskosa	264,2	Thuringia	113,8
Henni	241,8	Kinnan	54,9
Wikingett	211,1	Justina	39,0
Zazjorski 85	204,4	Extract	6,6
Danuta	195,7	Elo	3,4
Tolar	195,3		

\* Vastavalt Taimetoodangu Inspektsiooni põldtunnustamise andmetele

### Katse agrotehnika

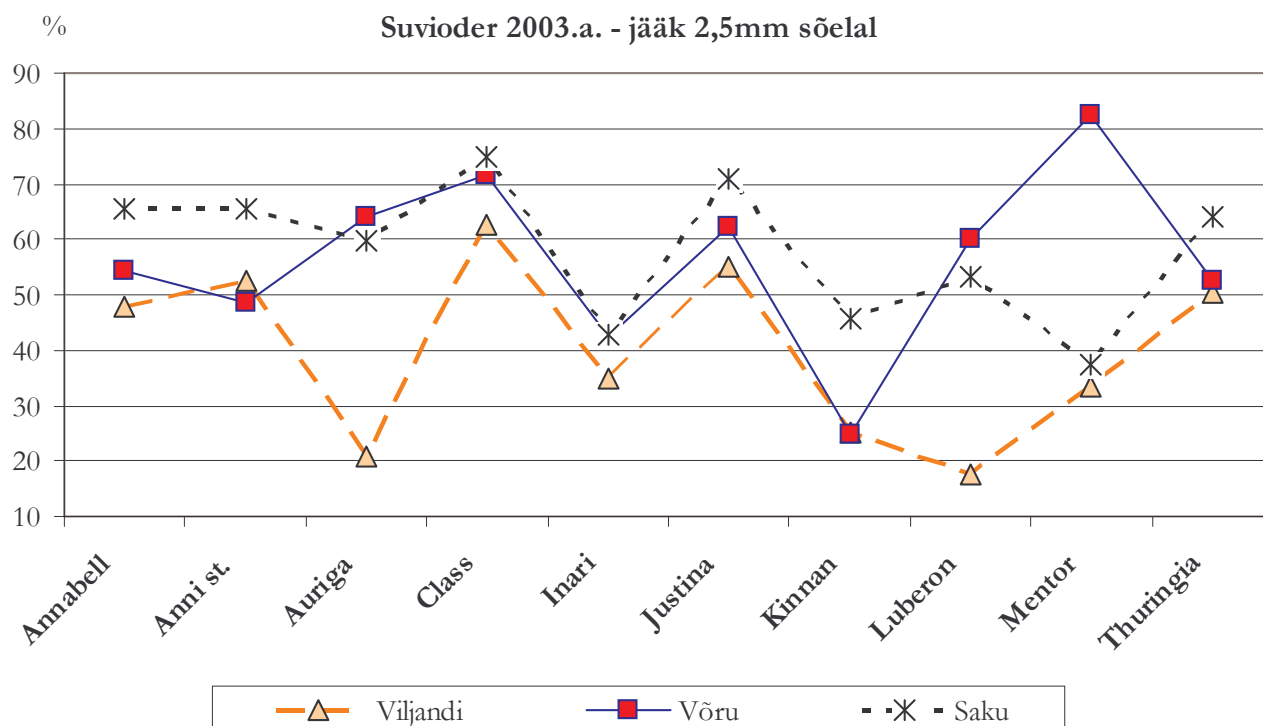
Katseaasta	2003	Viljandi	Võru	Saku
Mullastik		G <sub>0</sub> , ls	Lk II, sl	K <sup>00</sup> r, ls
Eelvili		mustkesa	suviteravili	mustkesa
Külvinorm		400 id.tera/m <sup>2</sup>	400 id.tera/m <sup>2</sup>	400 id.tera/m <sup>2</sup>
Külvi kuupäev		06.05	06.05	12.05
Väetis(ΓA/ha): N-P-K		90-20-38	80-14-40	80-18-33
Väetamise aeg:		06.05	06.05	11.05
Täimekaitse: (norm/ha)				
Starane 180	l/ha	0,5		0,3
Granstar	kg/ha	0,015	0,01	0,015
Banvel 4S	l/ha			0,3
Compass	l/ha	0,2		
MCPA	l/ha		1,0	
Kemiwett S	l/ha	0,1		0,08
Töötlemise kuupäev:		02.06	27.05	09.06

Sort Variety	Saak, kg/ha Yield, kg/hect			Proteiin kuivaines, % Protein d.b., %			Mahukaal, g/l Volume weight, g/l			1000 tera mass k.a., g 1000 kernel weight d.b., g		
	Viljandi	Võru	Saku	Viljandi	Võru	Saku	Viljandi	Võru	Saku	Viljandi	Võru	Saku
Annabell	5124	3808	6593	17,0	11,5	16,0	583	615	650	28,4	30,7	32,8
Anni st. 1	5898	3455	7306	17,1	12,1	15,8	657	577	693	33,4	30,0	37,3
Anni st. 2	5997	3386	7266	17,1	11,6	16,0	633	602	671	33,1	31,6	34,9
Astoria	4364	3354	6319	16,3	11,3	16,2	547	575	611	28,1	28,5	29,0
Auriga	4940	3960	6920	17,0	11,9	15,2	637	626	664	22,8	35,1	33,4
Class	5247	3912	7195	15,4	11,9	15,2	629	596	683	33,1	35,0	36,4
Inari	4418	3863	6312	17,8	12,9	16,8	554	573	629	29,0	35,0	33,8
Justina	6586	4563	7543	14,6	11,1	14,9	650	618	678	32,7	34,5	36,4
Kinnan	5274	3711	6650	17,5	12,5	16,6	598	565	593	30,3	31,9	31,8
LP 1124.8.98	6405	3907	7248	15,7	11,9	15,0	626	603	662	36,2	37,1	37,5
Luberon	3898	3533	6505	17,3	12,0	16,0	564	601	647	24,8	31,9	31,1
Mentor	3297	3129	4761	18,6	13,1	16,3	525	629	589	24,3	34,5	26,8
Philadelphia	5908	3997	7242	16,2	11,9	15,8	646	643	691	31,0	34,7	34,3
Sebastian	4449	4217	6860	15,7	10,6	14,8	571	611	659	27,6	32,7	33,9
Simba	3837	4697	7002	16,3	12,0	15,6	608	589	640	27,1	35,6	33,6
Thuringia	5403	4032	6740	16,6	11,7	16,8	618	630	654	30,3	33,2	32,8
Ursa	5707	3893	6808	17,3	11,2	16,5	604	608	655	29,9	31,5	32,1
PD5% (LSD)	437	183	260									



## ODER BARLEY

Sort Variety	Kasvuaeg, päeva Growing period, days			Jääk sõelal 2,8mm, % Sieving >2,8mm sieve, %			Taimede kõrgus, cm Height of plants, cm			Lamandumine, 1-9p (1=ei lamandu) Lodging, 1-9p (1=not lodged)		
	Viljandi	Võru	Saku	Viljandi	Võru	Saku	Viljandi	Võru	Saku	Viljandi	Võru	Saku
Annabell	86	77	74	9,4	10,8	13,9	90	73	87	7	1	6
Anni st. 1	86	76	75	10,9	5,7	16,2	89	73	89	6	3	3
Anni st. 2	86	76	75	10,2	8,8	15,0	88	72	90	6	3	3
Astoria	81	75	74	1,6	5,2	1,0	79	66	79	7	3	6
Auriga	80	77	71	0,5	11,1	8,7	89	72	86	8	1	4
Class	86	79	74	17,1	18,5	25,2	87	74	89	6	1	3
Inari	83	77	73	10,8	4,3	12,8	88	76	90	8	3	7
Justina	87	78	73	12,6	11,0	12,5	88	77	93	6	1	5
Kinnan	79	73	70	1,5	2,0	3,1	82	69	91	8	1	9
LP 1124.8.98	85	78	74	13,8	15,7	10,6	90	80	88	6	3	3
Luberon	82	78	71	1,3	10,6	13,1	83	73	80	7	2	3
Mentor	83	78	73	5,8	45,8	7,6	82	75	81	8	1	9
Philadelphia	87	80	75	9,0	33,3	11,3	86	80	86	6	1	3
Sebastian	85	79	76	6,2	15,6	14,1	78	67	77	7	1	5
Simba	78	81	72	1,1	8,7	8,3	77	66	73	8	1	5
Thuringia	82	78	73	6,6	7,2	18,3	87	90	96	8	1	8
Ursa	86	80	74	12,0	14,9	12,9	90	81	89	7	3	8





Haigused, 1-9 palli (1=nakkus puudub)/ Diseases, 1-9 points (1=not infected)												
Sort Variety	Võrklaikusus <i>Pyrenophora teres</i>			Äärislaikusus <i>Rhynchosporium secalis</i>			Punakaste <i>Fusarium spp.</i>			Kõrreliste jahukaste <i>Erysipha graminis</i>		
	Viljandi	Võru	Saku	Viljandi	Võru	Saku	Viljandi	Võru	Saku	Viljandi	Võru	Saku
Annabell	4	1	2	1	6	1	1	1	1	1	1	3
Anni st.1	6	1	3	2	7	2	1	1	1	1	1	3
Anni st.2	6	1	3	2	7	2	1	1	1	1	1	3
Astoria	6	1	5	1	6	2	2	1	1	1	1	3
Auriga	8	1	3	1	5	2	1	1	1	1	1	3
Class	7	1	2	1	5	2	1	1	1	1	1	2
Inari	7	1	5	1	5	2	1	1	1	1	1	3
Justina	2	1	2	1	6	2	1	1	1	1	1	3
Kinnan	6	1	4	3	5	2	2	1	1	1	1	2
LP 1124.8.98	5	1	5	2	5	2	1	1	1	1	1	3
Luberon	6	1	2	1	6	1	1	1	1	1	1	3
Mentor	3	1	7	4	5	1	2	1	1	1	1	3
Philadelphia	4	1	2	2	5	1	1	1	1	1	1	4
Sebastian	2	1	2	2	6	2	1	1	1	1	1	2
Simba	4	1	3	1	6	1	1	1	1	1	1	3
Thuringia	6	1	3	1	5	2	1	1	1	1	1	3
Ursa	5	1	2	1	5	2	1	1	1	1	1	3
Sort Variety	Pruunlaikusus <i>Cochliobolus sativum</i>			Odra lendnõgi * <i>Ustilago nuda</i>			Triiptõbi <i>Pyrenophora graminea</i>			Odra-leherooste <i>Puccinia bordei</i>		
Annabell	3	1	3	0	0	0	1	1	2	1	1	1
Anni st.1	2	1	2	1	0	0	2	1	1	1	1	1
Anni st.2	2	1	2	2	0	0	2	1	2	1	1	1
Astoria	2	1	2	0	0	0	2	1	2	1	1	1
Auriga	2	1	3	0	0	0	2	3	2	1	1	2
Class	2	1	3	0	0	0	2	1	2	1	1	1
Inari	3	1	2	0	0	0	1	1	2	1	1	3
Justina	3	1	3	0	0	0	1	1	1	1	1	1
Kinnan	2	1	1	0	0	0	1	1	3	1	1	2
LP 1124.8.98	3	1	2	0	0	0	2	1	3	1	1	1
Luberon	2	1	3	1	0	0	2	1	1	1	1	2
Mentor	2	1	2	0	0	0	3	1	1	1	1	1
Philadelphia	2	1	3	0	0	0	1	1	1	1	1	2
Sebastian	2	1	3	0	9	0	1	1	1	1	1	1
Simba	3	1	4	3	7	0	2	1	2	1	1	2
Thuringia	4	1	2	0	0	0	1	1	1	1	1	1
Ursa	2	1	3	0	0	0	2	1	2	1	1	3

\* Odra lendnõgi - nakatunud taimede arv 40 m<sup>2</sup>

**Kaerasortide lühike majanduslik-bioloogiline iseloomustus riiklike  
sordivõrdluskatsete andmete põhjal**

- 'Jaak'** katses 1993...2003.a. On enimkasvatatav keskvalmiv toidu- ja söödakaera sort, mida iseloomustab keskpärane saak, suur tera, kõrge proteiinisaldus. Taim kõrge, mis ebasoodsatel kasvuaastatel lamandub. Sort on kaerakatsetes üheks standardsordiks.
- 'Aragon'** katses 2001...2002.a. On saagikas keskmise kõrrepikkusega varajase kuni keskmise kasvuajaga sort. Kuivaga kasvades teramass väike ja sõklanus suur. Proteiinisaldus hea. Kroonrooste ja pruunlaiksuse nakkus väike kuni keskmine.
- 'Belinda'** katses 1999...2000, 2003.a. Keskmise kasvuaja ja keskmise kõrgusega saagikas söödakaera sort. Katseaastatel enim nakatunud kaera kroonroostesse.
- 'Birgitta'** katses 1999...2001.a. Keskmise kasvuaja ja keskmise kõrgusega saagikas toidukaera sort.
- 'Celsia'** katses 1995...1998.a. Sort on hiline, keskmise kasvukõrgusega. Sordil madal kuni keskmine proteiinisaldus, keskmine 1000 tera kaal, sõklanus keskmine kuni suur.
- 'Freddy'** katses 2001...2002.a. Hea saagipotentsiaaliga, keskmise kasvuaja ja kõrrepikkusega sort. Võib lamanduda kuni tugevalt vastavatel tingimustel. Põua tingimustes teramass väike ja sõklanus suur, proteiinisaldus hea. Pruunlaiksuse ja kroonrooste nakkus väike kuni keskmine.
- 'Freja'** katses 1993...1997.a. ja 1999...2000.a. Saagikas, väiksema proteiinisalduse ja 1000 tera massiga kui 'Jaak', olles kasvuajalt paar päeva hilisem.
- 'Hecht'** katses 1998...1999.a. On suureteraline saagikas sort, millel kasvuaeg ja kõrrepikkus keskmine, sõklanus suur.
- 'Jumbo'** katses 1993, 1996...2003.a. On stabiilselt kõrge saagi, suure tera, madala kuni keskmise proteiinisaldusega, keskmise kõrgusega, keskvalmiv sort.
- 'Leila'** katses 1992...1997.a. Sordilehes olevatest sortidest kõige varajasem. Sorti iseloomustab väike tera, kõrge proteiinisaldus. Taim lühike, kuid lamandub ebasoodsatel kasvuaastatel.
- 'Lena'** katses 1992...1994.a. Madalakasvuline keskvalmiv kaerasort. Keskmise 1000 tera massiga, suhteliselt seisukindel. Katsetes on olnud vähest nakatumist kaera lendnõkke.
- 'Nelson'** katses 2002...2003.a. Keskmise kasvuaja ja keskmise pikkusega saagikas söödakaera sort, millel on väike proteiinisaldus. Teramass väike kuni keskmine, sõklanus keskmine kuni suur. Nakatub pruunlaiksusse vähe kuni tugevalt, kroonroostesse kuni keskmiselt.
- 'Revisor'** katses 1995...1997.a. Keskmise kõrgusega saagikas sort, keskmiste proteiinisalduse ja tera suurusega. Kasvuaeg keskmine.
- 'Salo'** katses 1991...1994.a. ja 1996...1997.a. On suureteraline sort, mis sobib nii söödaku toidukaeraks. Kasvuaeg, saak ja proteiinisaldus keskmised. Taim madal, seetõttu lamandub vähem. Katsetes on esinenud nakatumist kaera lendnõkke.

'Vendela' katses 2000...2003.a. Saagikas, keskmise kõrguse ja kasvuajaga toidukaera sort, millel väike söklasus, keskmine kuni hea seisukindlus. Nakatumine kroonroostesse väike.

'Villu' katses 1997...2002.a. On suure saagivõimega keskmise kasvuajaga, keskmise kõrgusega sort, väiksema teramassi ja proteiinisaldusega kui 'Jaak'. Katses lamandus.

### Kaerasortide levik 2003\*

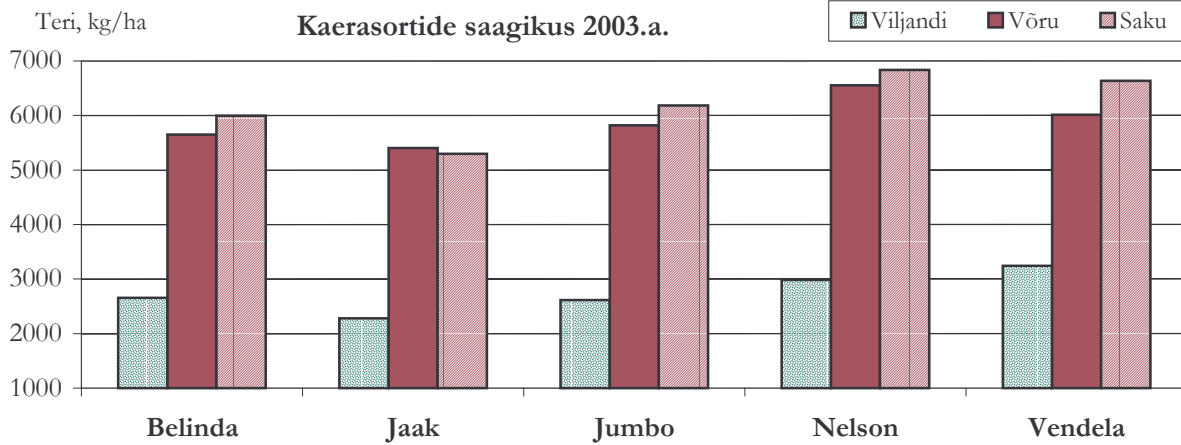
Sort	Jaak	Belinda	Jumbo	Birgitta	Hecht	Freja	Villu	Vendela
Tunnustatud pind, ha	288,9	144,2	78,9	72,5	53,0	41,0	22,8	5,0

\* Vastavalt Taimetoodangu Inspektsiooni põldtunnustamise andmetel

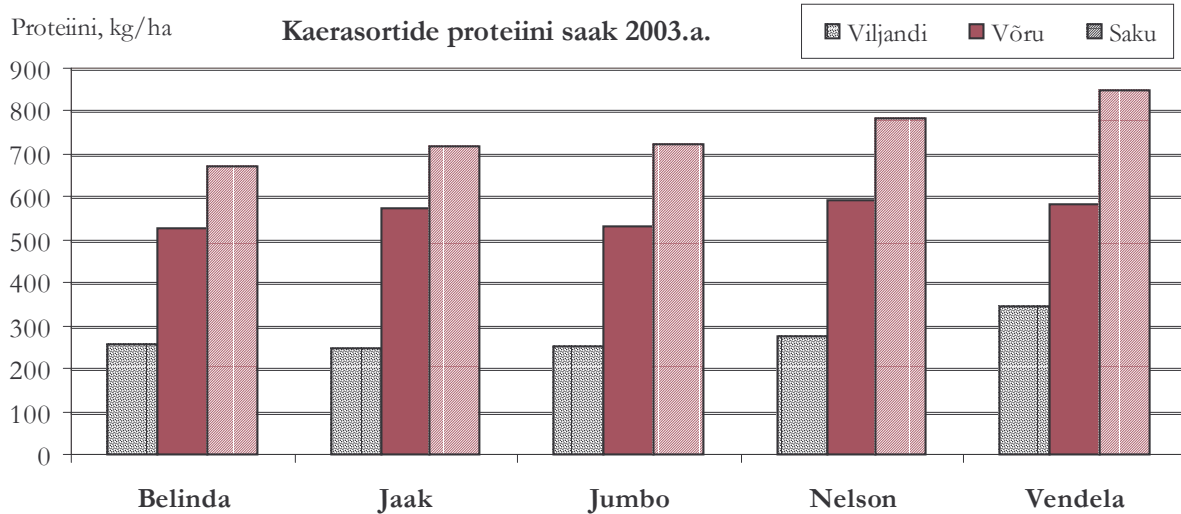
### Katse agrotehnika

Katseaasta	2003	Viljandi	Võru	Saku
Mullastik		Go, ls	LP, sl	K'', ls/sl
Eelvili		mustkesa	suviteravili	Mustkesa
Külvinorm		500 id.tera m <sup>2</sup>	500 id.tera m <sup>2</sup>	500 id.tera m <sup>2</sup>
Külvi kuupäev		06.05	06.05	12.05
Väetis(TA/ha): N-P-K		90-20-38	80-14-40	80-18-33
Väetamise aeg:		06.05	06.05	11.05
Taimekaitse: (norm/ha)				
Starane 180	l/ha	0,5		0,3
Granstar	kg/ha	0,015	0,01	0,015
Banvel 4S	l/ha			0,3
Compass	l/ha	0,2		
MCPA	l/ha		1,0	
Kemiwett S	l/ha	0,1		0,08
Töötlemise kuupäev:		02.06	27.05	09.06

Sort Variety	Saagikus, kg/ha Yield, kg/hect			1000 tera mass k.a., g 1000 kernel weight d.b., g			Kasvuperiood, päeva Growing period, days			Söklasus, % Contents of husk, %		
	Viljandi	Võru	Saku	Viljandi	Võru	Saku	Viljandi	Võru	Saku	Viljandi	Võru	Saku
Belinda	2658	5649	5996	27,0	33,9	25,9	83	79	75	27,4	25,6	28,6
Jaak	2277	5403	5298	33,5	42,0	30,2	83	80	74	20,0	24,9	22,8
Jumbo	2616	5820	6184	29,7	40,3	28,9	84	80	73	21,2	25,1	23,2
Nelson	2987	6556	6835	33,1	39,2	32,7	85	80	73	25,6	26,1	24,2
Vendela	3241	6014	6638	32,1	37,1	28,3	85	82	76	19,2	25,7	21,4
PD5% (LSD)	245	164	335									



Sort Variety	Proteiin k.a., % Protein d.b., %			Taimede kõrgus, cm Height of plants, cm			Lamandumine, 1-9p (1=ei lamandu) Lodging, 1-9p (1=not lodged)			Mahukaal, g/l Volume weight, g/l		
	Viljandi	Võru	Saku	Viljandi	Võru	Saku	Viljandi	Võru	Saku	Viljandi	Võru	Saku
Belinda	11,3	10,8	13,0	110	120	106	9	1	8	361	432	417
Jaak	12,6	12,3	15,8	122	130	117	7	2	8	412	517	466
Jumbo	11,2	10,6	13,6	106	123	103	9	2	9	365	486	453
Nelson	10,8	10,5	13,3	111	126	107	9	3	7	367	465	453
Vendela	12,4	11,3	14,9	112	121	107	8	1	5	404	511	497



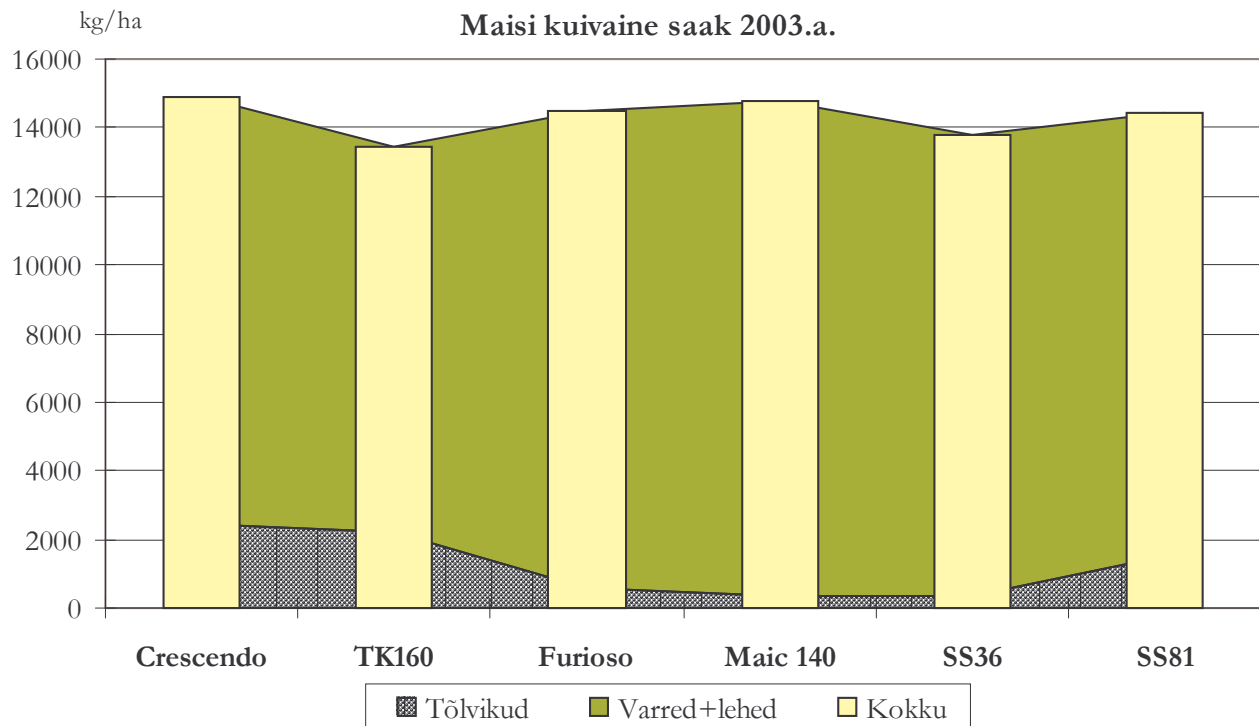
Sort Variety	Kaera kroonrooste <i>Puccinia coronata</i>			Kaera-lendnõgi* <i>Ustilago avenae</i>			Kaera pruunlaiksus <i>Cochliobolus sativus</i>			Kõrreerooste <i>Puccinia graminis</i>		
	Viljandi	Võru	Saku	Viljandi	Võru	Saku	Viljandi	Võru	Saku	Viljandi	Võru	Saku
Belinda	1	6	6	0	0	0	5	3	3	1	1	5
Jaak	1	5	4	0	0	0	5	3	3	1	1	3
Jumbo	1	4	5	0	0	0	5	3	4	1	1	3
Nelson	1	4	3	0	0	0	6	3	4	1	1	2
Vendela	1	4	2	0	0	0	4	3	3	1	1	3

\* Kaera- lendnõgi - nakatunud taimede arv 40 m<sup>2</sup>

### Katse agrotehnika

Katseaasta 2003	Viljandi
Mullastik	LP(g), ls
Eelvili	suvinisu
Külvinorm	8 taime/m <sup>2</sup>
Külvi kuupäev	23.05
Väetis(ΓA/ha):	
N-P-K N	126-28-88 24
Väetamise aeg:	21.05 01.07
Taimekaitse: (norm/ha)	
DMA 6 2,4-D Retro	1,0
Töötlemise kuupäev:	18.06

Sort Variety	Haljasmassi saak, kg/ha Yield, kg/hect			Kuivaine saak, kg/ha Dry matter yield, kg/hect			Kuivaine, % Dry matter, %		Proteiin kuivaines, % Protein d.b., %	
	Tõlvikud Corn cobs	Varred+lehed Corn stalks	Kokku Total	Tõlvikud Corn cobs	Varred+lehed Corn stalks	Kokku Total	Tõlvikud Corn cobs	Varred+lehed Corn stalks	Tõlvikud Corn cobs	Varred+lehed Corn stalks
Crescendo	18162	60123	78285	2434	12445	14879	13,4	20,7	12,56	10,93
Furioso	16524	58244	74768	2214	11241	13455	13,4	19,3	11,93	10,04
Maic 140	10017	74156	84173	601	13867	14468	6,0	18,7	18,68	12,36
SS36	4934	77304	82238	336	14456	14792	6,8	18,7	22,77	11,92
SS81	5379	73731	79110	323	13493	13816	6,0	18,3	23,31	13,86
TK160	16983	67092	84075	1495	12949	14444	8,8	19,3	16,35	12,27
PD5% (LSD)			6571							



Sort Variety	Tärklis kuivaines, % Starch content d.b., %		Happekiud, % ADF, %		Neutraalkiud, % NDF, %		Seeduva k.a. sisald., % DDM, %	
	Tõlvikud Corncobs	Varred +lehed Cornstalks	Tõlvikud Corncobs	Varred +lehed Cornstalks	Tõlvikud Corncobs	Varred +lehed Cornstalks	Tõlvikud Corncobs	Varred +lehed Cornstalks
Crescendo	11,69	1,20	24,11	35,62	55,77	62,98	70,1	61,2
Furioso	9,15	1,59	18,84	34,79	48,83	59,41	74,2	61,8
Maic 140	3,73	1,49	23,31	35,85	44,82	60,41	70,7	61,0
SS36	6,81	1,19	17,37	35,54	33,26	62,25	75,4	61,2
SS81	4,24	1,75	19,26	34,17	33,70	59,38	73,9	62,3
TK160	7,29	1,54	20,61	33,64	46,88	59,15	72,8	62,7

Sort Variety	Metaboliseeruv energia, Metabolizable Energy, MJ/kg		Kuivaine söömus, % DMI, %		Suhteline söödaväärtus Relative Feed Value		Seeduv energia MJ DE Digestible Dry Matter MI	
	Tõlvikud Corncobs	Varred +lehed Cornstalks	Tõlvikud Corncobs	Varred +lehed Cornstalks	Tõlvikud Corncobs	Varred +lehed Cornstalks	Tõlvikud Corncobs	Varred +lehed Cornstalks
Crescendo	10,6	9,3	2,2	1,9	119,6	90,1	12,9	11,3
Furioso	11,2	9,3	2,5	2,0	143,8	95,8	13,7	11,4
Maic 140	10,7	9,3	2,7	2,0	148,0	94,6	13,1	11,3
SS36	11,4	9,3	3,6	1,9	210,4	90,1	13,9	11,3
SS81	11,2	9,4	3,6	2,0	206,2	96,6	13,6	11,5
TK160	11,0	9,5	2,6	2,0	146,7	97,2	13,4	11,6

## Hernesortide lühike majanduslik-bioloogiline iseloomustus riiklike sordivõrdluskatsete andmete põhjal

### Poollehetud hernerid

- 'Carneval'** katses alates 1990-ndate algusest, kollaseteraline, hea saagikusega, keskmise-seemneline, suhteliselt madala proteiinisaldusega, kõrgekasvuline, ebasoodsate ilmastikutingimuste korral lamanduv, keskvalmiv, ühtlase valmivusega sort, millel on tugevam vastupanuvõime laikpõletikule. Kaunu keskmiselt, terade arv suur.
- 'Hardy'** katses oli 2002...2003.a., kollaseteraline, kõrge saagikusega, keskmise-seemneline, hea proteiinisaldusega, keskmise kasvukõrgusega, hea seisukindlusega, hilisepoolne söödahernes, millel on veidi väiksem vastupanuvõime laikpõletikule. Valmimine oli katses ebaühtlane, esines hilisvõrseid. Kaunu ja teri keskmiselt.
- 'Laser'** katses oli 2002...2003.a., kollaseteraline, keskmise saagikusega, keskmise-seemneline, keskmise proteiinisaldusega, madalakasvuline, seisukindlus veidi parem kui 'Delta'1, varajane sort ('Delta'1-st 1...4 päeva võrra varajasem), mis nakatus rohkem laikpõletikku. Kaunte arv suur, teri neis üle keskmise.
- 'Majoret'** katses oli 1996...1997 ja 2001...2003.a., roheliseteraline, keskmise saagikusega, keskmise-seemneline, hea proteiinisaldusega, keskmise kasvukõrgusega ning tuntud kui hea seisukindlusega, varajane kuni keskvalmiv sort, mis nakatus vähem laikpõletikku. Kaunu suhteliselt vähe, kuid teri neis palju.
- 'Nitouche'** katses alates 1997.a. v.a. 1999. ja 2002.a., roheliseteraline, kõrge saagikusega, hea proteiinisaldusega, suureseemneline, suhteliselt kõrge kasvuga, keskmise seisukindlusega, hilisepoolne sort, mida kahjustas rohkem hernemähkur ja mis nakatus vähem laikpõletikku. Kaunte arv suur, teri neis vähem kui teistel sortidel.

### Hernesortide levik 2003\*

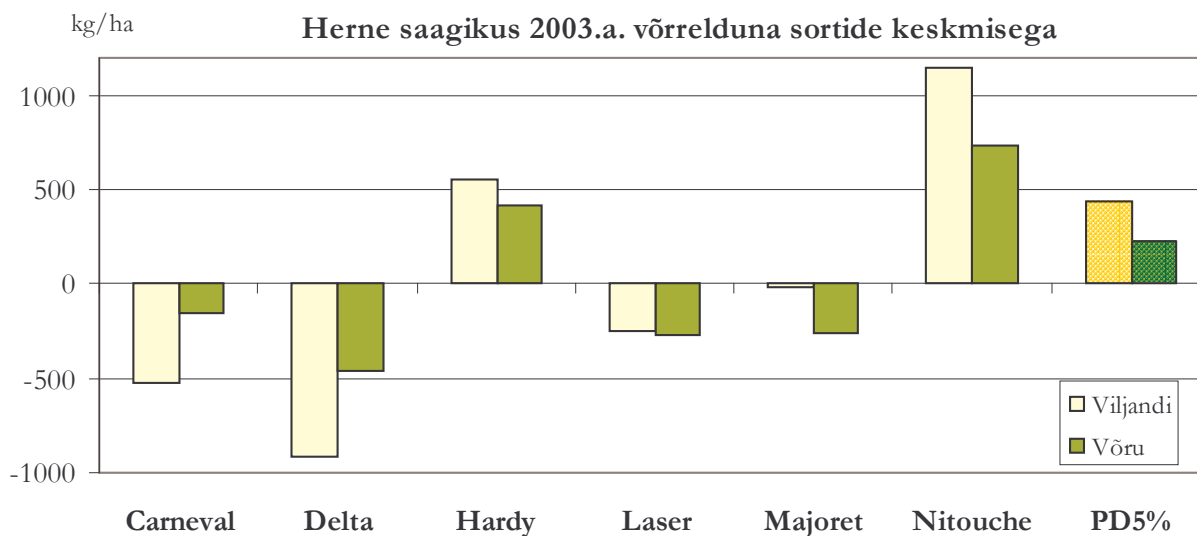
Sort	Tunnust. pind, ha	Sort	Tunnust. pind, ha	Sort	Tunnust. pind, ha
<b>Poollehetud</b>		<b>Lehelised</b>		<b>Aedhernerid</b>	
Carneval	33,2	Odalett	40,0	Aamissepp	0,68
Karita	19,8	Kirke	2,4	Looming	0,30
Madonna	8,9			Herko	0,25
Majoret	1,5				

\* Vastavalt Taimetoodangu Inspektsiooni põldtunnustamise andmetele

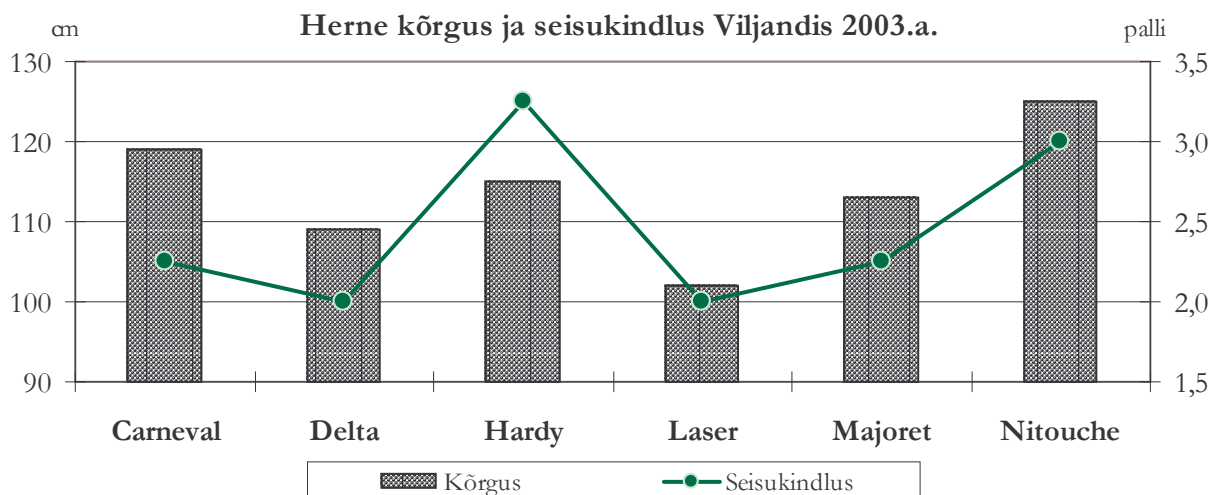
### Katse agrotehnika

Katseaasta	2003	Viljandi	Võru
Mullastik	LP, ls		LkII, sl
Eelvili	oder		mustkesa
Külvinorm	120 id.t./m <sup>2</sup>		120 id.t./m <sup>2</sup>
Külvi kuupäev	08.05		08.05
Väetis (tA/ha): N-P-K	- 24 - 83		- 20 - 66
Väetamise aeg:	08.05		08.05
Taimekaitse norm (l/ha), töötlemise kuupäev			
Treflan Super	2,0	08.05	
Fastac	0,15	26.05	
Stomp + Basagran	1,0 + 0,75	03.06	1,5 + 2,0 04.06
Fastac	0,1	03.06	
Agil	1,5	11.06	

Sort Variety	Saak, kg/ha Yield, kg/hect		1000 tera mass k.a., g 1000 kernel weight d.b., g		Kasvuperiood, päeva Growing period, days	
	Viljandi	Võru	Viljandi	Võru	Viljandi	Võru
Carneval	2897	1564	173,0	188,8	98	82
Delta	2508	1250	186,2	197,0	93	80
Hardy	3978	2131	218,1	219,8	98	80
Laser	3167	1440	220,2	226,4	91	79
Majoret	3404	1458	177,0	180,8	95	81
Nitouche	4561	2446	206,1	232,8	97	85
PD5% (LSD)	440	228				

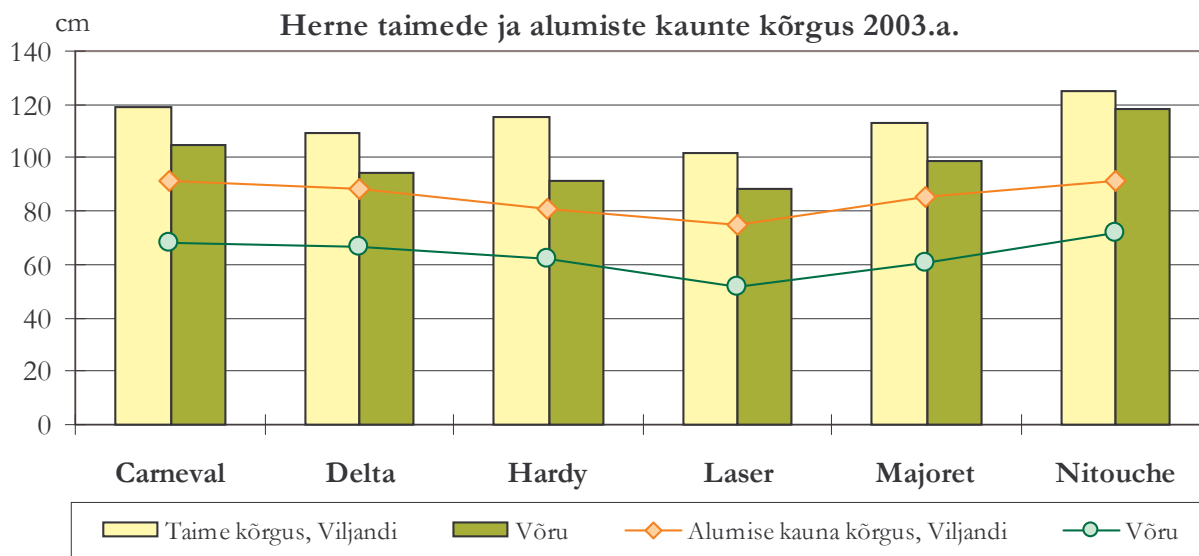


Sort Variety	Proteiin kuivaines, % Protein d.b., %		Seisukindlus, 1-9 palli (1=halb) Lodging resistance, 1-9 p (1=lodged)		Taimede kõrgus, cm Height of plants, cm	
	Viljandi	Võru	Viljandi	Võru	Viljandi	Võru
Carneval	21,93	21,64	2	3	119	105
Delta	24,58	22,80	2	3	109	94
Hardy	24,22	21,55	3	3	115	91
Laser	24,97	22,28	2	3	102	88
Majoret	23,29	21,76	2	3	113	99
Nitouche	24,82	24,31	3	3	125	118





Sort Variety	Kaunte arv taimel, tk No. of pods		Alumiste kaunte kinnituskõrgus, cm Attachment height of lower pods, cm		Terade arv kaunas, tk No. of ovules	
	Viljandi	Võru	Viljandi	Võru	Viljandi	Võru
Carneval	8	8	91	68	5	4
Delta	8	8	88	67	5	4
Hardy	6	9	81	62	4	5
Laser	9	11	75	52	4	4
Majoret	9	9	85	61	5	5
Nitouche	10	13	91	72	4	4



Sort Variety	Iaigused, kahjurid/Diseases, pests, 1-9p(1=kahjust. puudub/not infected)						Varisemine/Falling off, -9p (1=ei esine/absent)	
	Laikpõletik hernel <i>Mycosphaerella pinode.</i>		Herne-närbumistõbi <i>Fusarium oxysporum</i>		Hernemähkur <i>Laspeyresia nigricana</i>		Viljandi	Võru
	Viljandi	Võru	Viljandi	Võru	Viljandi	Võru		
Carneval	3	2	1	4	2	7	5	7
Delta	4	2	1	6	2	7	6	9
Hardy	3	2	1	6	2	7	4	9
Laser	4	3	1	6	2	7	6	9
Majoret	3	2	1	4	2	5	6	7
Nitouche	3	1	1	2	2	5	6	7

Sort Variety	Valmimise viibimine Delaying of maturing		Varrel idanemine Germination on stem		Lõhenemine Cleavage	
	1-9 palli/points (1=ei esine/absent)					
	Viljandi	Võru	Viljandi	Võru	Viljandi	Võru
Carneval	2	1	5	7	3	7
Delta	1	1	7	9	5	9
Hardy	4	1	4	9	4	9
Laser	2	1	5	9	3	9
Majoret	1	1	6	7	3	7
Nitouche	1	1	6	7	3	7

**Suvirapsisortide lühike majanduslik-bioloogiline iseloomustus riiklike  
sordivõrdluskatsete andmete põhjal**

- 'Dorothy'** katses oli 2001...2002.a., keskvalmiv sort - aretaja on öelnud, et sort on varajase õitsemise ja valmivusega, kuid meil oli 2001.a. tema kasvuaeg sarnane 'Liaison'iga (hiline) ja 2002.a. 'Licolly'ga (varajane). Suure saagivõimega, kõrge toorrasvasisalduse ja õlisaagiga, keskmise proteiinisaldusega, suure 1000 tera massiga, suhteliselt madalakasvuline, väga hea seisukindlusega sort, mis nakatus kergemini kuivlaiksusse ja jahukastesse, vähem valgemädanikku.
- 'Haydn'** katses oli 2001...2002.a., hiline, suure saagikusega, kõrgete toorrasvasisalduse ja õlisaagiga, hea proteiinisaldusega, peeneseemneline, kõrgekasvuline, väga hea seisukindlusega sort, mis nakatus kergemini valgemädanikku.
- 'Hunter'**(RGS 9910) katses oli 2002...2003.a., keskvalmiv, suure saagikusega, kõrgete toorrasvasisalduse ja -saagiga, hea proteiinisaldusega, kõrgekasvuline, hea seisukindlusega sort, mis nakatus veidi tugevamini valgemädanikku.
- 'Hyola 38'** katsetes alates 1999.a., väga varajane hübriidsort, keskmisest madalama saagikusega, alla keskmise toorrasva-, kuid hea proteiinisaldusega, madalakasvuline, kuid nõrga seisukindlusega sort, mis nakatus kergemini valgemädanikku.
- 'Lara'** (BE 9/96) katses oli 1999...2001.a. ja 2002.a., keskvalmiv, hea saagipotentsiaaliga (saak aastati ebastabiilne), kõrge toorrasva- ja hea proteiinisaldusega, suure 1000 tera massiga, kõrgekasvuline, hea seisukindlusega sort, mis oli vastuvõtlikum valgemädanikule. Ühtlik sort.
- 'Liaison'** katsetes 1998.a.-st, keskmise kuni kiire kevadise algarenguga hiline sort, kõrge-saagiline, soodsalt kasvuaastal kõrgete toorrasva- ja proteiinisaldusega, suure 1000 tera massiga, hea seisukindlusega, kõrgekasvuline sort, mis on olnud vastuvõtlikum ristõieliste kuivlaiksusele. Sobib kõigile kasvukohtadele, hästi sobib piirialadele.
- 'Licolly'** katses alates 1997.a., kiire algarenguga varajasepoolne sort. Saagirikas ja saak on aastati stabiilne, kõrge ja stabiilse toorrasvasisaldusega ja üle keskmise õlisaagiga, hea proteiinisaldusega, keskmise kuni kõrge kasvuga ning keskmise seisukindlusega. 'Licolly' on vähenõudlik sort, kuid ta sobib samas ka ekstensiivse kasvatusel jaoks. Samuti sobib ta igale (ka külmale ja niiskele) kasvukohale. Stabiilse saagipotentsiaali tõttu sobib ta aladele, mida on võimalik hiljem koristada.
- 'Maskot'** katses oli 1999...2000.a. ja 2003.a., keskvalmiv, hea saagikusega, hea toorrasva- ja kõrge proteiinisaldusega, suure 1000 tera massiga, keskmise kasvukõrgusega, väga hea seisukindlusega sort, millel väiksem vastupanuvõime ristõieliste kuivlaiksusele.
- 'Mozart'** katses oli 2001...2002.a., hiline, suure saagikusega, kõrgete toorrasvasisalduse ja õlisaagiga, hea proteiinisaldusega, suhteliselt kõrgekasvuline, hea seisukindlusega sort, mis nakatus kergemini jahukastesse, kuid vähem valgemädanikku.
- 'Senator'** - katses oli 2000...2001.a., varajane, hea saagivõimega, kõrge toorrasvasisaldusega, katseaastatel oli varajaste hulgas kõrgeima õlisaagiga, hea proteiinisaldusega, suhteliselt suure 1000 tera massiga, keskmise kasvukõrguse ja seisukindlusega sort, mis nakatus vähem valgemädanikku. Ühtlik sort.
- 'Siesta'** (PF 8242/96) katses oli 2001. ja 2003.a., varajasepoolne hübriidsort, suure saagikusega, hea toorrasvasisaldusega, kõrge õlisaagiga, keskmise proteiinisaldusega, kõrgekasvuline, keskmise seisukindlusega sort.
- 'Sponsor'** - katses oli 2000...2001.a., varajane, hea saagikusega, heade toorrasva- ja proteiinisaldusega, suure 1000 tera massiga, keskmise kasvukõrgusega, väga hea seisukindlusega sort. Ühtlik ja küllalt vana sort, mis on kaua aega olnud EÜP-katsetes võrdlussordiks.

**‘Star’** katsetes alates 1997.a., keskvalmiv, hea saagikusega, heade kuid aastati ebastabiilsete toorrasva- ja proteiinisaldusega, keskmise kasvukõrgusega ning hea seisukindlusega sort, mis nakatus kergemini ristõieliste kuivlaiksusse.

**‘SW Landmark’** (SW D2787) katses oli 2002...2003.a., varajasepoolne, suure saagivõimega, hea toorrasvasaldusega ja kõrge õlisaagiga, hea proteiinisaldusega, suure 1000 tera massiga, keskmise kasvukõrgusega, väga hea seisukindlusega sort, mis nakatus jahukastesse ja valgemädanikku teistest veidi rohkem.

**‘Trend’** (NPZ 9333) katses oli 2001...2002.a., hilisepoolne, suure saagivõimega, kõrgete toorrasvasalduse ja õlisaagiga, keskmise proteiinisaldusega, suhteliselt madalakasvuline, hea seisukindlusega sort, mis nakatus kergemini ristõieliste kuivlaiksusse.

### Suvirapsisortide levik 2003\*

Sort	Bolero	Licolly	Liaison	Sponsor	Ural	Quantum
<b>Tunnustatud pind, ha</b>	33,0	25,1	16,2	14,0	14,0	13,0

\* Vastavalt Taimetoodangu Inspektsiooni põldtunnustamise andmetele

### Katse agrotehnika

Katseaasta 2003	Viljandi		Kuusiku	
Mullastik	KI(g), ls		Ko, ls	
Eelvili	kaer		kartul	
Külvinorm	125 id.t./m <sup>2</sup>		125 id.t./m <sup>2</sup>	
Külvi kuupäev	09.05		15.05	
Väetis (TA/ha): N-P-K-S	N-S	126-28-88-21	1,48-3,4	121-27-84-20
Väetamise aeg	08.05	20.06		09.05
Taimekaitse: norm l/ha, töötlemise kuupäev				
Treflan Super	2,0	08.05	2,0 12.05	
Fastac	0,15	22.05; 20.06; 26.06		0,15 26.05; 23.06
Lontrel 300	0,4	03.06		
Agil	1,5	11.06		

Sort Variety	Saagikus, kg/ha Yield, kg/hect		1000 tera mass k.a., g 1000 kernel weight d.b., g		Toorrasv k.a., % Raw fat d.b., %		Proteiin k.a., % Protein d.b., %	
	Viljandi	Kuusiku	Viljandi	Kuusiku	Viljandi	Kuusiku	Viljandi	Kuusiku

#### VARAJASED / EARLY

Hyola 38	2273	1692	2,73	2,67	39,6	39,1	24,7	28,8
Licolly	3266	1948	3,05	3,04	43,5	41,5	24,3	29,5
RGS 00904	2812	1677	3,30	3,34	44,1	42,9	25,3	29,4
Siesta	3620	2346	2,84	2,98	43,4	40,8	23,4	28,5
SW Landmark	3278	2274	3,53	3,81	43,2	40,5	24,2	30,4

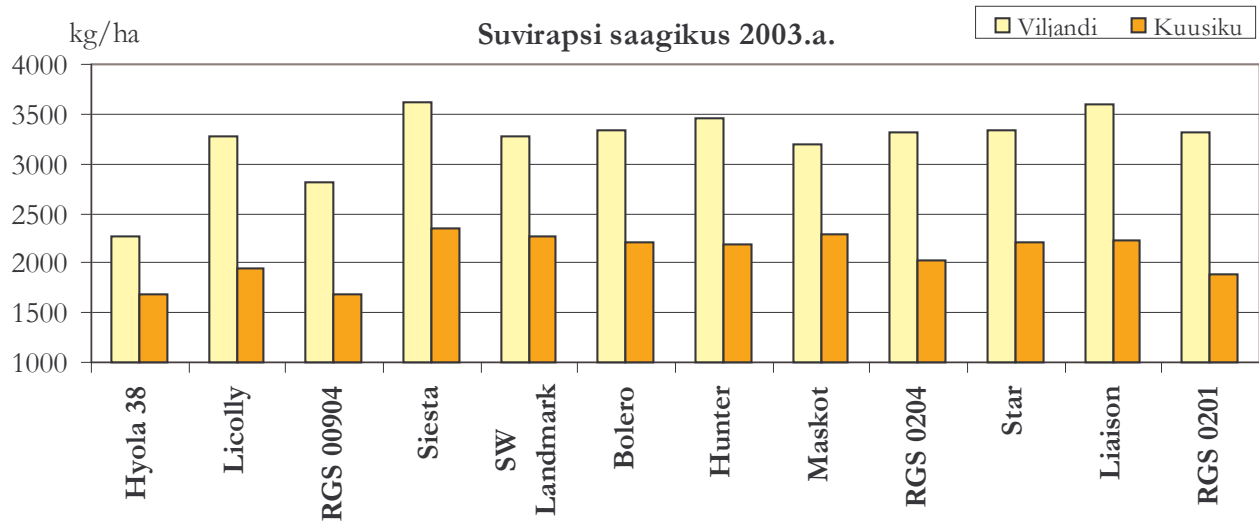
#### KESKVALMIVAD / MEDIUM

Bolero	3337	2216	3,05	3,03	44,7	43,1	23,4	28,7
Hunter	3454	2185	3,06	3,24	45,0	41,9	23,4	29,4
Maskot	3187	2287	3,34	3,56	44,4	41,4	24,3	30,9
RGS 0204	3318	2018	3,19	3,32	43,5	41,2	24,4	29,9
Star	3333	2214	3,21	3,32	43,3	42,2	23,9	28,8

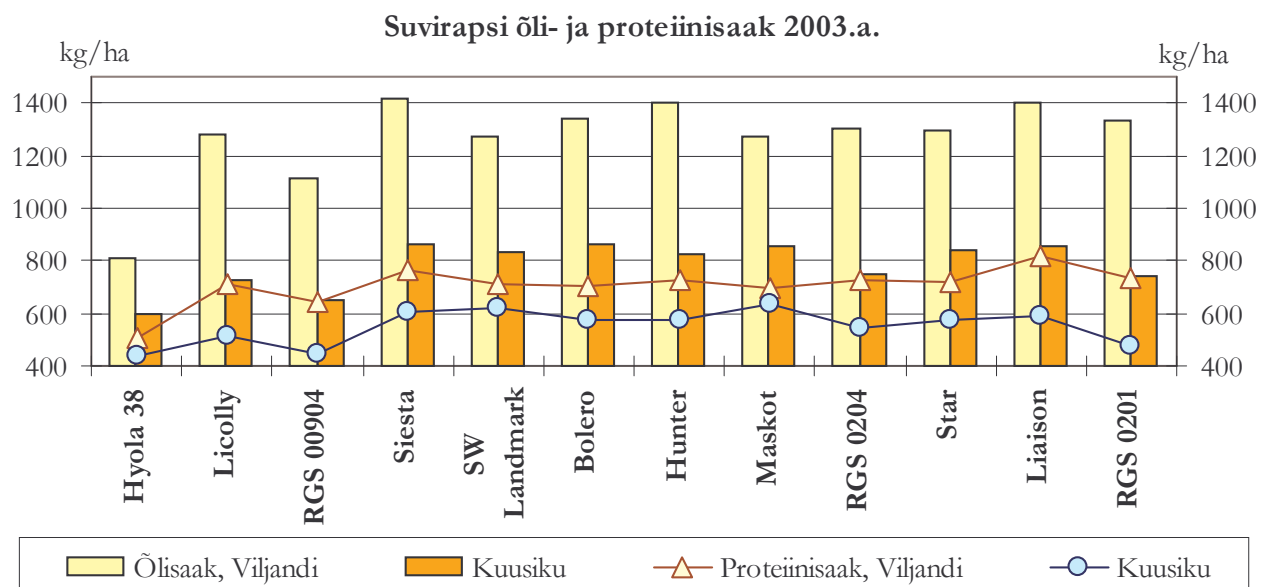
#### HILISED / LATE

Liaison	3605	2220	3,47	3,54	43,2	42,7	25,2	29,7
RGS 0201	3322	1881	2,64	3,03	44,6	43,8	24,5	28,3
PD5% (LSD)	292	178						

# SUVIRAPS SPRING RAPE



Sort Variety	Kasvuperiood, päeva Growing period, days		Taimede kõrgus, cm Height of plants, cm		Seisukindlus, 1-9p (1=halb) Lodging resistance, (1=lodged)	
	Viljandi	Kuusiku	Viljandi	Kuusiku	Viljandi	Kuusiku
<b>VARAJASED / EARLY</b>						
Hyola 38	108	94	119	84	6	7
Licolly	111	95	140	100	6	7
RGS 00904	111	94	136	91	7	9
Siesta	112	96	137	102	7	7
SW Landmark	112	97	128	96	8	9
<b>KESKVALMIVAD / MEDIUM</b>						
Bolero	114	96	146	101	7	9
Hunter	114	96	141	111	7	9
Maskot	114	96	125	101	7	7
RGS 0204	111	98	149	113	7	9
Star	112	98	146	105	6	8
<b>HILISED / LATE</b>						
Liaison	113	99	143	111	6	9
RGS 0201	115	93	138	106	7	9



## SUVIRAPS SPRING RAPE

Sort Variety	Haigused / Diseases 1-9p (1=nakkus puudub / 1=not infected)				Varre valmim.viibim Delay of senescens of stem	Varisemine, Falling off			
	Ristõieliste kuivlaiksus <i>Alternaria brassicae</i>		Ristõieliste valgemädanik <i>Sclerotinia sclerotiorum</i>						
					1-9p (1= puudub/not visible)				
	Viljandi	Kuusiku	Viljandi	Kuusiku	Viljandi	Kuusiku	Viljandi	Kuusiku	
<b>VARAJASED / EARLY</b>									
Hyola 38	5	2	6	1	4	7	5	2	
Licolly	4	2	5	1	5	8	5	1	
RGS 00904	4	2	4	2	5	8	5	1	
Siesta	4	2	5	3	5	8	4	1	
SW Landmark	4	1	5	1	5	8	4	1	
<b>KESKVALMIVAD / MEDIUM</b>									
Bolero	4	1	5	1	6	9	4	1	
Hunter	4	2	5	2	5	8	4	1	
Maskot	4	6	4	2	5	8	4	1	
RGS 0204	4	3	5	2	6	9	4	1	
Star	4	2	5	2	5	8	5	1	
<b>HILISED / LATE</b>									
Liaison	4	2	5	1	5	8	5	1	
RGS 0201	4	3	4	2	6	9	4	2	

**SUVIRÜPS (*Brassica rapa* L. var. *oleifera* subvar. *annua*)**  
**SPRING TURNIP RAPE**

**Suvirüpsisortide lühike majanduslik-bioloogiline iseloomustus riiklike sordivõrdluskatsete andmete põhjal**

- ‘Hohto’** - katses oli 2001...2002.a., hea saagivõimega, teistest kõrgema toorrasvasaagiga, madala toorrasva- ja kõrge proteiinisisaldusega, suhteliselt kõrgekasvuline, rahuldava seisukindlusega, 1 päeva võrra ‘Pouta’st hilisem sort, mis nakatus kergemini jahukastesse.
- ‘Pouta’** - katses oli 1999...2002.a., hea saagikusega, suhteliselt madala toorrasva- ja kõrge proteiinisisaldusega, hea seisukindlusega, teistest päeva võrra lühema kasvu- perioodiga hübriidsort, mis nakatus kergemini valgemädanikku.
- ‘SW Agat’** - katses oli 2000...2001.a., keskmise saagikusega, kõrge toorrasvasisaldusega, keskmise toorrasvasaagiga, keskmise proteiinisisaldusega, suhteliselt madalakaasvuline, kuid mitte väga hea seisukindlusega sort, mis nakatus teistest vähem valgemädanikku.

**Suvirüpsisortide levik 2003\***

Sort	Tunnustatud pind, ha
Kulta	21,0
Hohto	3,3

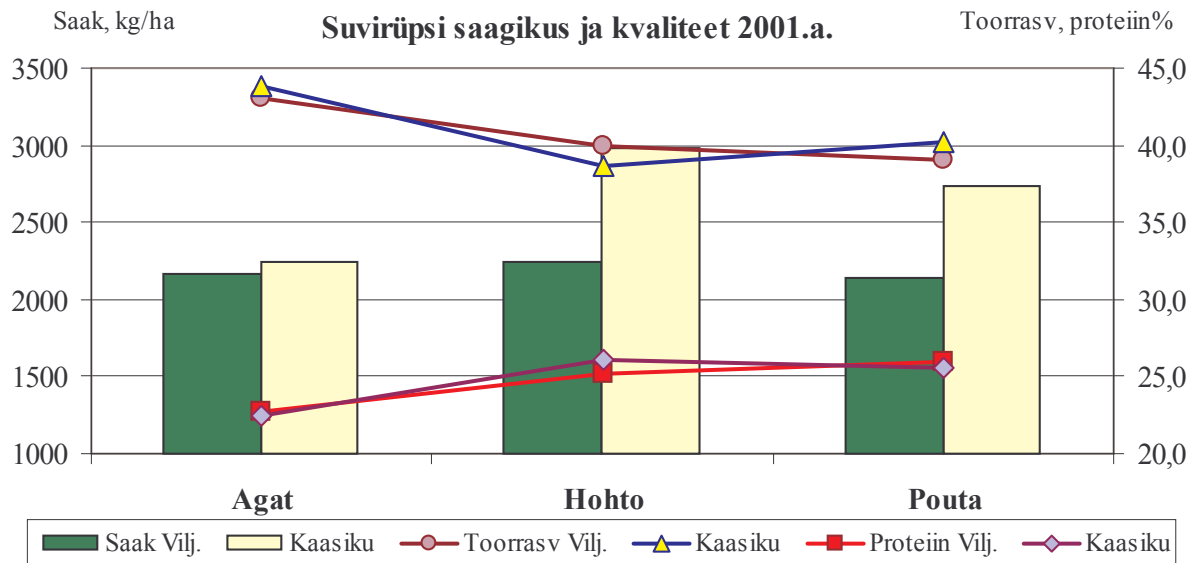
\* Vastavalt Taimetoodangu Inspektsiooni põldtunnustamise andmetele

**Katse agrotehnika**

Katseaasta 2001	Viljandi	Kaasiku
Mullastik	K I g ls <sub>2</sub>	K` `r ls <sub>2</sub>
Eelvili	oder	kartul
Külvinorm	150 id.t./m <sup>2</sup>	150 id.t./m <sup>2</sup>
Külvi kuupäev	10.05	15.05
Väetis (TA/ha): N - P - K	108 – 24 – 45	100 – 15 – 58
Väetamise aeg	08.05	12.05
Taimekaitse: norm l/ha, töötlemise kuupäev		
Treflan Super	2,0      09.05	3,0      13.05
Fastac	0,15      18.05; 08.06; 19.06	0,2      20.05; 15.06; 21.06
Butisan + Lontrel	3,0 + 0,4      08.06	
Agil	1,5      15.06	

Sort Variety	Saagikus, kg/ha Yield, kg/ha		1000 tera mass, g 1000 kernel weight, g		Toorrasv ka., % Raw fat in d.b., %		Proteiin ka., % Protein d.b., %	
	Viljandi	Kaasiku	Viljandi	Kaasiku	Viljandi	Kaasiku	Viljandi	Kaasiku
Agat	2160	2241	2,67	2,51	43,1	43,8	22,7	22,4
Hohto	2245	2984	2,33	2,12	39,9	38,7	25,2	26,1
Pouta	2135	2731	2,79	2,20	39,1	40,2	25,9	25,6
PD 5% (LSD)	144	368						

# SUVIRÜPS SPRING TURNIP RAPE



Sort Variety	Kasvuperiood, päeva Growing period, days		Taimede kõrgus, cm Height of plants, cm		Seisukindlus, Lodging resistance, 1-9p (1=halb/lodged)		Varisemine/Falling off, 1-9p (1=puudub/not visible)	
	Viljandi	Kaasiku	Viljandi	Kaasiku	Viljandi	Kaasiku	Viljandi	Kaasiku
Agat	85	85	108	105	4	6	3	1
Hohto	83	86	118	121	5	7	3	1
Pouta	83	85	112	119	5	8	3	1

Sort Variety	Ristõieliste kuivlaiksus <i>Alternaria brassicae</i>		Ristõieliste valgemädanik <i>Sclerotinia sclerotiorum</i>		Lindude kahjustus Damage of birds	
	Viljandi	Kaasiku	Viljandi	Kaasiku	Viljandi	Kaasiku
Agat	4	2	3	1	3	1
Hohto	3	3	4	1	4	1
Pouta	3	2	3	1	4	1

Heintaimede sortide levik 2003\*

Sort	Tunnust. pind, ha	Sort	Tunnust. pind, ha	Sort	Tunnust. pind, ha	Sort	Tunnust. pind, ha	Sort	Tunnust. pind, ha	Sort	Tunnust. pind, ha	Sort	Tunnust. pind, ha
<b>Põldtimut</b>		<b>Karjamaa raihein</b>		<b>Kerahein</b>		<b>Päideroog</b>		<b>Punane ristik</b>		<b>Valge ristik</b>			
Jõgeva 54	99,7	Madera	24,7	Arni	22,8	Jõgeva 220	2,2	Pedja	0,24	Mars	56,3	Jõgeva 4	7,0
Tika	70,9	Raidi	15,0	Lifara	10,0	Jõgeva 242	1,0	<b>Ohtetu püsiluste</b>		Ilte	54,9	Tooma	3,8
Tundra	38,9	<b>Üheaastane raihein</b>		Jõgeva 47	3,5	<b>Aasnumikas</b>		Lehis	0,12	Varte	36,8	<b>Lutsern</b>	
Grindstad	19,4	Avance	116,5	<b>Punane aruhein</b>		Esto	26,0	<b>Sale haguhein</b>		Jõgeva 433	18,1	Jõgeva 118	25,9
Goliath	11,0	Pollanum	59,9	Kauni	28,2	<b>Aas-rebasesaba</b>		Ilo	0,17	Jõgeva 205	6,0	Karlu	24,5
Tia	10,6	Jivet	52,7	Jõgeva 70	4,1	<b>Ida-kitsehernes</b>		<b>Roosa ristik</b>		Jõgeva 2	1,2	<b>Valge mesikas</b>	
Lischka	4,0	Labelle	35,0	Haljias	0,21	Gale	45,9	Jõgeva 1	6,1				

\* Vastavalt Taimetoodangu Inspektsiooni põldtunnustamise andmetele

**Katse agrotehnika**

Külvi kuupäev	Eelvil	Mullastik	Liik	Väetamine					Taimekaitsevahendid	
				Külvieelne N- P- K, kg/h	Kevadel N, kg/ha (2003)	Peale niiteid N kg/ha	Sügisel P-K, kg/h	Kokku N, kg/ha veg. perioodil	Herbitsiid	Kuupäev
11.05.2001	mustkesa	LkIg ls2	Karjamaa raihein	100-17,5-50	68	3*51 kg/ha	*	221	MCPA 750 1,5l	20.06.2001
12.05.2001	mustkesa	KlG ls2	Punane ristik	0-28,8-99,6	*	*	*	*	Basagran+ Stomp 2l+1l	28.06.2001
			Lutsern	0-28,8-99,6	*	*	*	*	Basagran+ Stomp 2l+1l	28.06.2001
29.04.2002	mustkesa	LkIg ls2	Lutsern	0-14,1-50	*	*	15-60	*	*	*
			Punane ristik	0-14,1-50	*	*	15-60	*	*	*
			Kerahein	92-16,1-46	68	2*51 kg/ha	15-60	170	MCPA 750 2,0l	05.07.2002
21.05.2003	hernes	LPg sl	Roog-aruhein	92-16,1-46	68	2*51 kg/ha	15-60	170	MCPA 750 2,0l	05.07.2002
			Karjamaa raihein	100-17,5-50	68	3*51 kg/ha	15-60	221	MCPA 750 2,0l	05.07.2002
			Itaalia raihein	90-20-37,5	*	3*51kg/ha	15-60	243	MCPA 750 2,0l	18.06.2003



SAAGIAASTA 2003 (KATSE RAJAMISE AASTA 2001)  
RESULTS IN 2003 (YEAR OF SOWING 2001)

Sort Variety	Haljasmassi saak, kg/ha Yield, kg/hec		Kuivaine saak, kg/ha				Dry matter yield, kg/hec				Kokku Total	Neutraalkiud, % NDF				Neutral detergent fiber, %			
	1. niide 1-st cutting	2. niide 2-nd cutting	3. niide 3-rd cutting	4. niide 4-th cutting	1. niide 1-st cutting	2. niide 2-nd cutting	3. niide 3-rd cutting	4. niide 4-th cutting	1. niide 1-st cutting	2. niide 2-nd cutting		3. niide 3-rd cutting	4. niide 4-th cutting	1. niide 1-st cutting	2. niide 2-nd cutting	3. niide 3-rd cutting	4. niide 4-th cutting		
<b>Karjamaa raihein 4n (<i>Lolium perenne</i>)</b>																			
	Pd 5% (LSD)																		
Aubisque*	30175	605	2338	1490	1792	1771	1712	6225	38,0	51,4	49,1	45,1	38,0	51,4	49,1	45,1			
Napoleon	29500	824	2264	1363	1771	1712	6833	6222	50,4	51,8	51,4	48,0	50,4	51,8	51,4	48,0			
Tivoli	30415	608	3174	1339	1712	1712	6833	6833	35,0	53,8	46,5	41,2	35,0	53,8	46,5	41,2			
<b>Punane ristik 2n (<i>Trifolium pratense</i>)</b>																			
	Pd 5% (LSD)																		
Jõgeva 433	49600	3471	1896	2079	*	2079	7446	7446	33,4	29,4	35,9	*	33,4	29,4	35,9	*			
Rajah	43950	3103	2146	1623	*	1623	6872	6872	32,6	37,4	29,8	*	32,6	37,4	29,8	*			
SW Ares* (RK8902)	54550	3802	2302	2019	*	2019	8123	8123	33,8	35,3	28,1	*	33,8	35,3	28,1	*			
<b>Lutsem (<i>Medicago sativa</i>)</b>																			
	Pd 5% (LSD)																		
Daisy	55325	3983	4452	3483	*	3483	11918	11918	37,2	43,3	38,3	*	37,2	43,3	38,3	*			
TMF 421*	59125	4540	3592	3225	*	3225	11357	11357	38,0	43,3	40,1	*	38,0	43,3	40,1	*			
WL 324	61275	4618	3952	3790	*	3790	12361	12361	38,7	40,5	42,3	*	38,7	40,5	42,3	*			
<b>Karjamaa raihein 4n (<i>Lolium perenne</i>)</b>																			
	Pd 5% (LSD)																		
Aubisque*	20,7	28,9	28,8	25,1	20,1	20,1	14,5	18,2	11,1	11,1	11,1		14,5	18,2	11,1	11,1			
Napoleon	30,2	30,6	30,6	26,8	11,2	11,2	12,9	17,3	11,3	11,3	11,3		12,9	17,3	11,3	11,3			
Tivoli	19,5	32,3	27,3	23,7	17,8	17,8	13,3	16,9	10,7	10,7	10,7		13,3	16,9	10,7	10,7			
<b>Punane ristik 2n (<i>Trifolium pratense</i>)</b>																			
	Pd 5% (LSD)																		
Jõgeva 433	25,5	24,4	30,0	*	17,6	17,6	24,6	19,7	*	*	*		24,6	19,7	*	*			
Rajah	26,0	28,6	22,4	*	19,9	19,9	20,1	20,0	*	*	*		20,1	20,0	*	*			
SW Ares* (RK8902)	26,8	27,6	22,8	*	18,8	18,8	22,2	20,8	*	*	*		22,2	20,8	*	*			
<b>Lutsem (<i>Medicago sativa</i>)</b>																			
	Pd 5% (LSD)																		
Daisy	30,3	36,3	31,8	*	19,8	19,8	19,4	20,8	*	*	*		19,4	20,8	*	*			
TMF 421*	31,3	35,7	32,4	*	20,8	20,8	20,3	21,0	*	*	*		20,3	21,0	*	*			
WL 324	32,0	34,6	33,9	*	19,8	19,8	21,4	18,8	*	*	*		21,4	18,8	*	*			

\* katselused sordid, candidate variety

**SAAGIAASTA 2003 (KATSE RAJAMISE AASTA 2001)  
RESULTS IN 2003 (YEAR OF SOWING 2001)**

Sort Variety	Seeduva kuivaine sisaldus, DDM % Total Digestible Nutrients, TDM %				Metaboliseeruv energia, MJ/kg Metabolizable Energy, MJ/kg				Talvekindlus, Winter hardness, 2002/2003 1-9p (1 = halb/bad)
	1. niide 1-st cutting	2. niide 2-nd cutting	3. niide 3-rd cutting	4. niide 4-th cutting	1. niide 1-st cutting	2. niide 2-nd cutting	3. niide 3-rd cutting	4. niide 4-th cutting	

**Karjamaa raihein 4n (*Lolium perenne*)**

Aubisque*	72,8	66,4	66,5	69,3	11,0	10,0	10,1	10,5	8
Napoleon	65,4	65,1	65,1	68,0	9,9	9,8	9,8	10,3	8
Tivoli	73,7	63,7	67,6	70,4	11,2	9,6	10,2	10,7	7

**Punane ristik 2n (*Trifolium pratense*)**

Jõgeva 433	69,0	69,9	65,5	*	10,4	10,6	9,9	*	7
Rajah	68,6	66,6	71,5	*	10,4	10,1	10,8	*	8
SW Ares*	68,0	67,4	71,1	*	10,3	10,2	10,8	*	8

**Lutsem (*Medicago sativa*)**

Daisy	65,3	60,6	64,1	*	9,9	9,2	9,7	*	9
TMF 421*	64,5	61,1	63,7	*	9,8	9,2	9,6	*	9
WL 324	64,0	61,9	62,5	*	9,7	9,4	9,5	*	9

\* katsealused sordid, candidate variety

SAAGIAASTA 2003 (KATSE RAJAMISE AASTA 2002)  
RESULTS IN 2003 (YEAR OF SOWING 2002)

Sort Variety	Hajjasmassi saak, kg/ha Yield, kg/hect	Kuivaine saak, kg/ha Dry matter yield, kg/hect				Kokku Total	Neutraalkiud, % NDF Neutral detergent fiber, %			
		1. niide 1-st cutting	2. niide 2-nd cutting	3. niide 3-rd cutting	4. niide 4-th cutting		1. niide 1-st cutting	2. niide 2-nd cutting	3. niide 3-rd cutting	4. niide 4-th cutting
<b>Lutsern (<i>Medicago sativa</i>)</b>										
		Pd 5% (LSD)				205				
WL 324	60325	3727	4283	3818	*	11828	39,5	43,9	43,5	*
AmeriStand 201+Z*	59050	3992	4304	3194	*	11490	38,0	45,7	42,4	*
Daisy	57500	3383	3598	3847	*	10829	38,2	44,2	41,0	*
<b>Punane ristik (<i>Trifolium repens</i>)</b>										
		Pd 5% (LSD)				37				
Maro*	73175	2852	3219	2400	2602	11073	30,8	39,0	29,4	30,4
Mars	79325	3782	3367	1573	2037	10759	30,2	33,9	28,1	28,0
Varte	85400	4598	3193	1467	1630	10888	32,1	31,2	27,7	24,6
<b>Roog aruhein (<i>Festuca arundinacea</i>)</b>										
		Pd 5% (LSD)				156				
Fuego*	55800	3804	3685	3553	*	11042	55,5	56,8	59,8	*
Seine	54200	3846	4160	3415	*	11422	56,2	59,2	59,1	*
<b>Kerahein (<i>Dactylis glomerata</i>)</b>										
		Pd 5% (LSD)				459				
Amba	57300	3211	3887	3399	*	10498	53,2	59,0	61,2	*
Jõgeva 220	58725	4113	3996	3415	*	11524	53,7	59,0	60,5	*
Jõgeva 242	57175	5125	4228	3470	*	12823	53,6	56,1	61,4	*
Ludovic*	61900	2139	3929	3793	1077	10937	48,2	59,0	65,8	48,5
Sparta*	55825	3116	3938	3759	*	10812	51,9	57,8	63,2	*
<b>Karjamaa raihein (<i>Lolium perenne</i>)</b>										
		Pd 5% (LSD)				1296				
Elgon*	47625	3236	2657	1223	1903	9019	44,7	48,3	49,9	42,9
Molisto*	48525	3539	2043	1889	2062	9533	45,4	49,2	48,9	48,5
Napoleon	47500	4459	2252	1125	1825	9660	38,7	46,6	50,9	42,2
Raite	48575	3936	2195	1075	1867	9074	43,5	47,5	49,7	45,5

\* katsalused sordid, candidate variety

SAAGIAASTA 2003 (KATSE RAJAMISE AASTA 2002)  
RESULTS IN 2003 (YEAR OF SOWING 2002)

Sort Variety	Happekiud, % ADF Acid detergent fiber, %				Proteiin kuivaines, % Crude protein, %			
	1. niide 1-st cutting	2. niide 2-nd cutting	3. niide 3-rd cutting	4. niide 4-th cutting	1. niide 1-st cutting	2. niide 2-nd cutting	3. niide 3-rd cutting	4. niide 4-th cutting
<b>Lutsern (<i>Medicago sativa</i>)</b>								
WL 324	30,8	37,4	36,9	*	20,6	17,6	18,7	*
AmeriStand 201+Z*	31,3	40,9	34,9	*	21,2	18,0	20,2	*
Daisy	30,9	37,1	33,1	*	20,5	18,7	19,0	*
<b>Punane ristik (<i>Trifolium repens</i>)</b>								
Maro*	25,3	31,8	23,5	24,3	21,0	23,0	23,8	20,9
Mars	25,0	27,3	21,6	24,0	19,7	22,7	23,7	22,0
Varte	26,1	25,3	21,4	20,0	19,5	23,3	25,7	23,8
<b>Roog aruhein (<i>Festuca arundinacea</i>)</b>								
Füego*	30,9	30,9	34,4	*	16,0	11,5	9,0	*
Seine	32,5	33,0	33,9	*	15,0	11,5	8,7	*
<b>Kerahein (<i>Dactylis glomerata</i>)</b>								
Amba	30,3	35,6	38,7	*	18,1	11,3	10,4	*
Jõgeva 220	30,3	35,4	38,7	*	17,8	11,1	9,7	*
Jõgeva 242	30,8	33,8	37,2	*	16,8	10,5	10,1	*
Ludovic*	26,9	34,3	38,9	29,1	22,8	11,7	10,1	12,9
Sparta*	28,7	33,7	37,8	*	19,6	11,5	10,9	*
<b>Karjamaa raihein (<i>Lolium perenne</i>)</b>								
Elgon*	26,4	28,2	29,9	25,3	13,8	11,4	14,5	12,2
Molisto*	25,9	30,0	30,1	28,2	11,2	11,9	17,1	9,4
Napoleon	21,6	27,0	30,7	24,5	17,7	11,7	14,5	11,1
Raite	25,3	29,0	29,0	26,2	11,1	11,5	14,9	11,5

\* katsealused sordid, candidate variety

SAAGIAASTA 2003 (KATSE RAJAMISE AASTA 2002)  
RESULTS IN 2003 (YEAR OF SOWING 2002)

Sort Variety	Seeduva kuivaine sisaldus, DDM % Total Digestible Nutrients, TDM %				Metaboliseeruv energia, MJ/kg Metabolizable Energy, MJ/kg				Talvekindlus, Winter hardness, 2001/2002 1-9p (1=halb/bad)	
	1. niide 1-st cutting	2. niide 2-nd cutting	3. niide 3-rd cutting	4. niide 4-th cutting	1. niide 1-st cutting	2. niide 2-nd cutting	3. niide 3-rd cutting	4. niide 4-th cutting		
<b>Lutsern (<i>Medicago sativa</i>)</b>										
WL 324	64,9	59,8	60,2	*	9,8	9,0	9,1	*	9	
AmeriStand 201+Z*	64,5	57,0	61,7	*	9,8	8,6	9,3	*	9	
Daisy	64,8	60,0	63,1	*	9,8	9,1	9,6	*	9	
<b>Punane ristik (<i>Trifolium repens</i>)</b>										
Maro*	69,2	64,1	70,6	70,0	10,5	9,7	10,7	10,6	9	
Mars	69,4	67,6	72,1	70,2	10,5	10,2	10,9	10,6	9	
Varte	68,6	69,2	72,2	73,3	10,4	10,5	10,9	11,1	9	
<b>Roog-aruhein (<i>Festuca arundinacea</i>)</b>										
Fuego*	64,8	64,8	62,1	*	9,8	9,8	9,4	*	9	
Seine	63,6	63,2	62,5	*	9,6	9,6	9,5	*	9	
<b>Kerahein (<i>Dactylis glomerata</i>)</b>										
Amba	65,3	61,2	58,8	*	9,9	9,3	8,9	*	9	
Jõgeva 220	65,3	61,3	58,8	*	9,9	9,3	8,9	*	9	
Jõgeva 242	64,9	62,6	59,9	*	9,8	9,5	9,1	*	9	
Ludovic*	67,9	62,2	58,6	66,2	10,3	9,4	8,9	10,0	9	
Sparta*	66,5	62,6	59,5	*	10,1	9,5	9,0	*	9	
<b>Karjamaa raihein (<i>Lolium perenne</i>)</b>										
Elgon*	68,3	66,9	65,6	69,2	10,3	10,1	9,9	10,5	9	
Molisto*	68,7	65,5	65,5	66,9	10,4	9,9	9,9	10,1	9	
Napoleon	72,1	67,9	65,0	69,8	10,9	10,3	9,8	10,6	9	
Raite	69,2	66,3	66,3	68,5	10,5	10,0	10,0	10,4	9	

\* katsealused sordid, candidate variety

**SAAGIAASTA 2003 (KATSE RAJAMISE AASTA 2003)  
RESULTS IN 2003 (YEAR OF SOWING 2003)**

Sort Variety	Haljasmassi saak, kg/ha Yield, kg/hect	Kuivaine saak, kg/ha Dry matter yield, kg/hect				Kokku Total	Neutraalkiud, % NDF Neutral detergent fiber, %			
		1. niide 1-st cutting	2. niide 2-nd cutting	3. niide 3-rd cutting	4. niide 4-th cutting		1. niide 1-st cutting	2. niide 2-nd cutting	3. niide 3-rd cutting	4. niide 4-th cutting
Ajax	64800	3069	2331	2075	1592	9067	46,2	43,4	42,2	37,8
Ita	48950	2062	2128	2436	*	6625	40,6	43,8	38,3	*
Mondora*	68800	2805	2514	2083	1722	9123	44,0	42,7	43,9	37,1

**Itaalia raihein (*Lolium multiflorum italicum*)** Pd 5% (LSD) 13

Sort Variety	Happekiud, % ADF Acid detergent fiber, %				Proteiin kuivaines, % Crude protein, %			
	1. niide 1-st cutting	2. niide 2-nd cutting	3. niide 3-rd cutting	4. niide 4-th cutting	1. niide 1-st cutting	2. niide 2-nd cutting	3. niide 3-rd cutting	4. niide 4-th cutting
Ajax	27,4	27,3	25,8	22,7	16,8	22,3	19,3	13,8
Ita	25,2	26,7	24,0	*	19,4	14,4	14,1	*
Mondora*	26,5	26,4	26,2	22,1	16,2	19,7	19,4	14,0

**Itaalia raihein (*Lolium multiflorum italicum*)**

Sort Variety	Seeduva kuivaine sisaldus, DDM % Total Digestible Nutrients, TDM %				Metaboliseeruv energia, MJ/kg Metabolizable Energy, MJ/kg			
	1. niide 1-st cutting	2. niide 2-nd cutting	3. niide 3-rd cutting	4. niide 4-th cutting	1. niide 1-st cutting	2. niide 2-nd cutting	3. niide 3-rd cutting	4. niide 4-th cutting
Ajax	67,6	67,6	68,8	71,2	10,2	10,2	10,4	10,8
Ita	69,3	68,1	70,2	*	10,5	10,5	10,6	*
Mondora*	68,3	68,3	68,5	71,7	10,3	10,3	10,4	10,9

**Itaalia raihein (*Lolium multiflorum italicum*)**

Sort Variety	Seeduva kuivaine sisaldus, DDM % Total Digestible Nutrients, TDM %				Metaboliseeruv energia, MJ/kg Metabolizable Energy, MJ/kg			
	1. niide 1-st cutting	2. niide 2-nd cutting	3. niide 3-rd cutting	4. niide 4-th cutting	1. niide 1-st cutting	2. niide 2-nd cutting	3. niide 3-rd cutting	4. niide 4-th cutting
Ajax	67,6	67,6	68,8	71,2	10,2	10,2	10,4	10,8
Ita	69,3	68,1	70,2	*	10,5	10,5	10,6	*
Mondora*	68,3	68,3	68,5	71,7	10,3	10,3	10,4	10,9

\* katsalused sordid, candidate variety

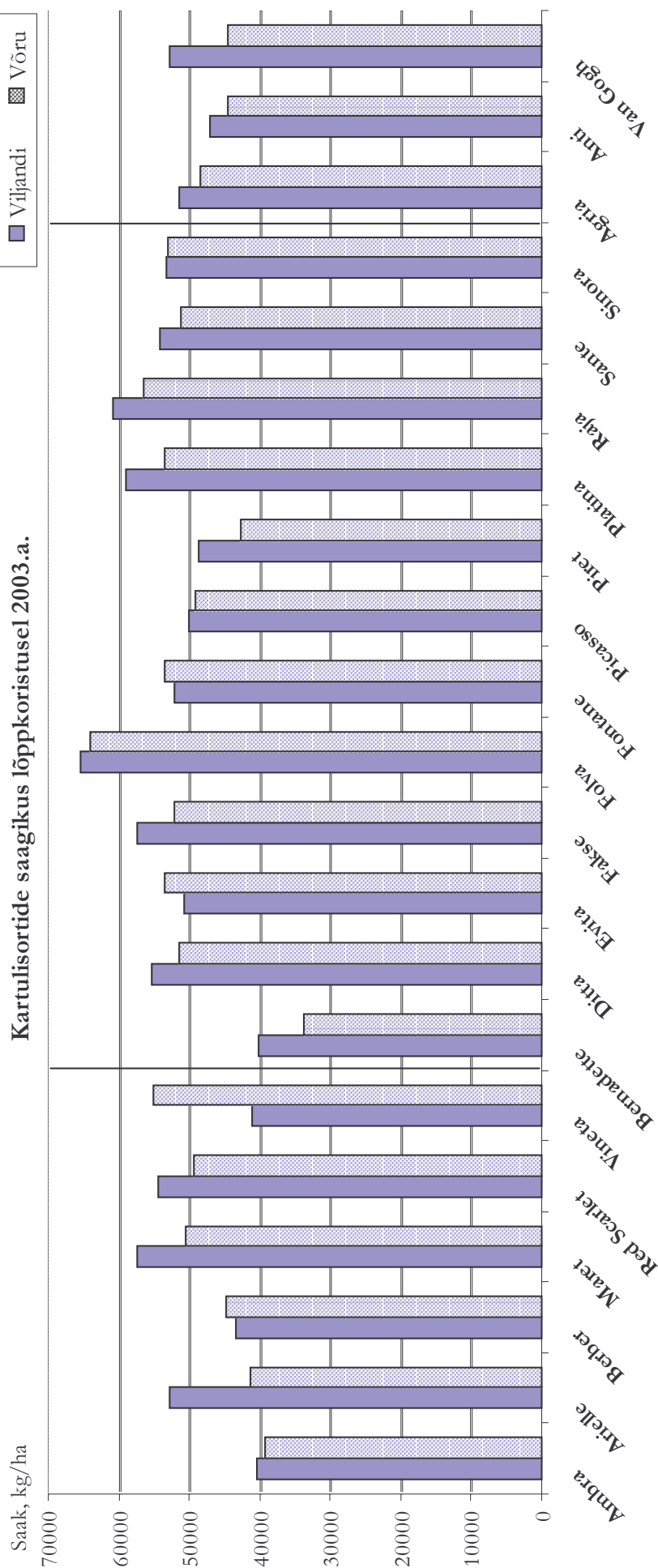
**KARTUL (*Solanum tuberosum*)**  
**POTATOE**

**Kartulisortide iseloomustus**

Sort	Mugula kuju	Mugula sisu värvus	Silmade sügavus	Toorelt tumenemine
Aminca	piklikovaalne	helekollane	madal kuni keskmine	tumeneb vähe
Anosta	ümarovaalne	helekollane kuni kollakasvalge	keskmine	tumeneb vähe
Arielle	ovaalne	helekollane	madal	tumeneb vähe
Ausonia	ovaalne	helekollane	madal kuni keskmine	tumeneb keskmiselt
Berber	ovaalne	helekollane kuni kollane	madal	ei tumene
Carlita	ümarovaalne kuni ovaalne	helekollane	keskmine	ei tumene
Colette	piklikovaalne	kollane	väga madal kuni madal	tumeneb vähe
Fresco	ovaalne	helekollane	madal kuni keskmine	
Impala	piklikovaalne	helekollane kuni kollane	madal kuni keskmine	ei tumene
Latona	ovaalne	helekollane	keskmine	tumeneb vähe
Leyla	piklikovaalne	tumekollane	madal	ei tumene
Maret	ümmargune	helekollane	keskmine kuni sügav	ei tumene või tumeneb vähe
Red Scarlet	piklikovaalne	helekollane	väga madal	tumeneb vähe
Romina	ümarovaalne	helekollane	keskmine	ei tumene
Varajane Kollane	ümarovaalne	kollane	madal kuni keskmine	tumeneb vähe
Vineta	ümarovaalne	helekollane	keskmine	ei tumene
Courage	ümarovaalne	helekollane	keskmine kuni sügav	tumeneb vähe
Folva	ümarovaalne kuni ovaalne	helekollane	madal	ei tumene
Helena	ümarovaalne	kollane	madal kuni keskmine	tumeneb vähe
Hertha	ümarovaalne	helekollane	madal kuni keskmine	ei tumene või tumeneb vähe
Midas	ümmargune kuni ovaalne	helekollane	madal	ei tumene või tumeneb vähe
Milva	ovaalne	kollane	madal	tumeneb vähe
Piret	ovaalne	kollane	madal kuni keskmine	tumeneb vähe
Platina	piklikovaalne	helekollane	väga madal	tumeneb vähe kuni keskmiselt
Quarta	ümarovaalne	kollane	keskmine	ei tumene
Sante	ovaalne	helekollane	madal kuni keskmine	tumeneb vähe kuni keskmiselt
Victoria	piklikovaalne	kollane	madal	tumeneb vähe kuni keskmiselt
Agria	piklikovaalne	tumekollane	väga madal kuni madal	ei tumene
Ando	ümmargune	kollane	keskmine	
Anti	ümarovaalne	kollane	keskmine	ei tumene
Ants	ümarovaalne	kollane	keskmine	tumeneb keskm. kuni tugevalt
Asterix	ovaalne	helekollane	madal kuni keskmine	tumeneb vähe
Van Gogh	ovaalne	helekollane kuni kollane	madal	tumeneb vähe
Juku	ümarovaalne	kollane	keskmine kuni sügav	ei tumene
Ofelia	ümarovaalne	helekollane	keskmine	ei tumene või tumeneb vähe
Oleva	ümarovaalne	helekollane	keskmine	tumeneb keskmiselt
Remarka	ovaalne	helekollane	väga madal kuni madal	ei tumene
Sarme	ümarovaalne	kollakasvalge	keskmine	
Saturna	ümarovaalne	helekollane kuni kollane	keskmine	
Vigri	ümarovaalne	kollane	madal	

**Kartuli agrotehnika**

Katsekoht	Mullastik	Eelvili	Norm TA kg/ha NPK	Väetamise kuupäev	Mahapaneku norm	Maha- paneku kuupäev	Taimekaitse: preparaat norm l/ha (kg/ha)	Kuupäev
Viljandi	LP(g), ls	suvinisu	90-38-153	20.05	ca 48 000 mugulat/ha	20.05	Titus 25DF + Kemiwett S Fastac Ridomil Gold MZ68WP Dithane M 45 + Kemiwett S	02.06; 30.06 30.06; 14.07 30.06; 14.07 25.07
Võru	LkII, sl	mustkesa	90-38-153	09.05	ca 48 000 mugulat/ha	23.05	Titus 25DF + Fastac + Tattoo Ridomil Gold	23.06 06.07; 20.07





Sort Variety	Saagikus, kg/ha / Yield, kg/hect						Saagi kvaliteet / Yield quality														
	I dunaamika 1-st crop			II dunaamika 2-nd crop			Lõppkoristus Final crop			Kuivaine, % Dry matter, %			Tärklis, % Starch, %			Suhkur, % Sugar, %			Üld-N (k.a.), % Total Nitrogen, %		
	Viljandi	Võru	Viljandi	Võru	Viljandi	Võru	Viljandi	Võru	Viljandi	Võru	Viljandi	Võru	Viljandi	Võru	Viljandi	Võru	Viljandi	Võru	Viljandi	Võru	
	* * *		* * *		* * *		* * *		* * *		* * *		* * *		* * *		* * *		* * *		

**Varajased (Early group)**

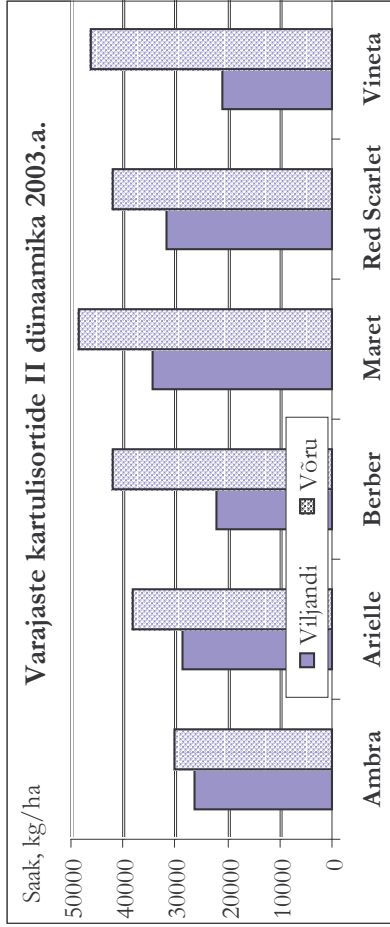
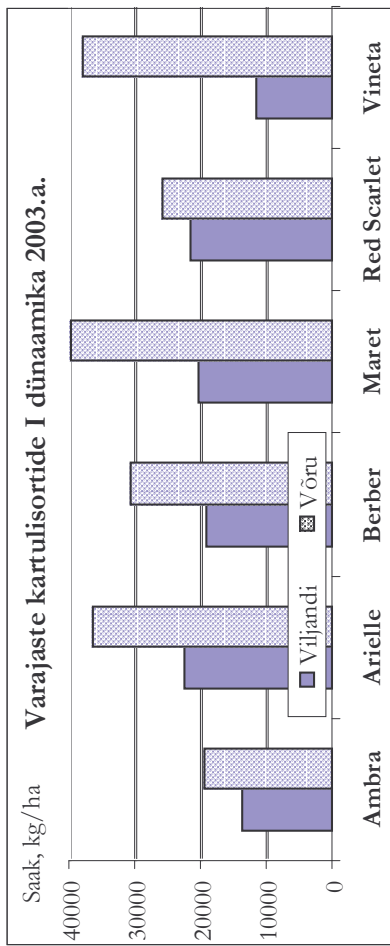
Ambra	13749	19524	26476	30333	40321	39212	17,3	17,3	11,5	11,5	11,5	0,60	0,85	*	*	*	*
Arielle	22273	36286	28453	38333	52821	41266	18,9	20,2	13,1	14,4	14,4	0,72	1,42	*	*	*	*
Berber	19178	30667	21976	41905	43303	44851	20,1	19,9	14,3	14,1	14,1	0,56	0,64	*	*	*	*
Maret	20174	39809	34334	48286	57294	50405	25,3	25,2	19,5	19,4	19,4	0,26	0,31	*	*	*	*
Red Scarlet	21574	25619	31631	42095	54450	49272	16,5	18,2	10,7	12,4	12,4	0,34	0,55	*	*	*	*
Vineta	11552	38000	20929	46048	40986	54976	20,3	19,5	14,5	13,7	13,7	0,90	0,95	*	*	*	*
PD5% (LSD)	2303	4528	2365	3694	3243	4114											

**Keskvalimivad (Medium group)**

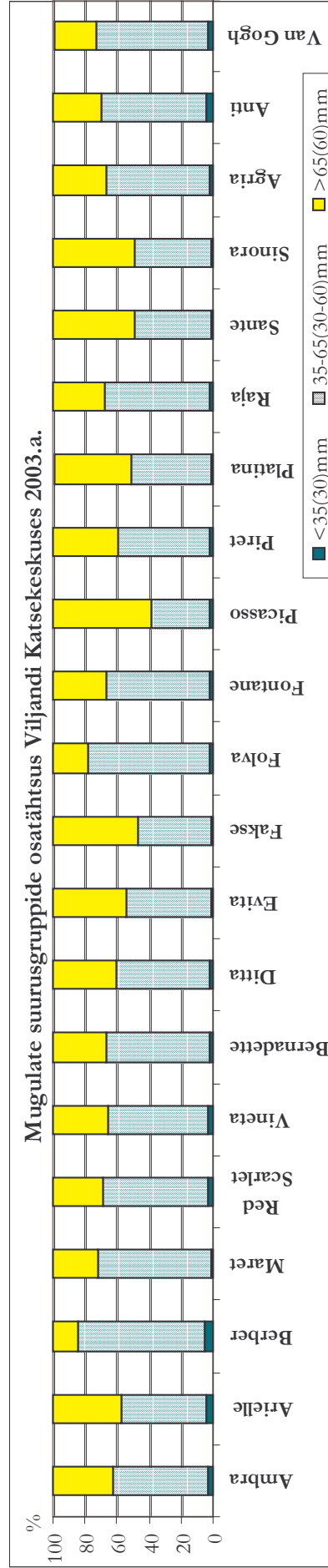
Bernadette	*	*	18298	23762	40092	33780	17,2	17,4	11,4	11,6	11,6	0,25	0,44	1,63	1,61
Ditta	*	*	26167	41810	55206	51341	20,4	19,5	14,6	13,7	13,7	0,25	0,45	1,15	1,06
Evita	*	*	27179	48571	50619	53369	19,2	18,7	13,4	12,9	12,9	0,18	0,21	1,27	1,23
Fakse	*	*	26702	42429	57271	52004	18,5	19,0	12,7	13,2	13,2	0,94	1,23	1,11	0,95
Folva	*	*	31024	56476	65459	63996	21,8	20,9	16,0	15,1	15,1	0,41	0,56	0,95	0,86
Fontane	*	*	26571	40238	51995	53423	22,9	21,4	17,1	15,6	15,6	0,23	0,40	1,06	0,99
Picasso	*	*	20004	30048	50092	49160	20,1	19,7	14,3	13,9	13,9	0,67	0,78	0,91	0,96
Piret	*	*	22608	31762	48578	42649	23,2	23,1	17,4	17,3	17,3	0,25	0,31	1,18	1,03
Platina	*	*	32833	44694	59037	53498	19,1	17,5	13,3	11,7	11,7	0,57	0,95	1,32	1,05
Raja	*	*	26869	49859	60826	56365	22,8	21,4	17,0	15,6	15,6	0,31	0,34	1,12	0,94
Santé	*	*	28000	46048	54129	51121	21,4	21,2	15,6	15,4	15,4	0,25	0,30	1,19	1,01
Sinora	*	*	29893	45048	53349	53039	24,1	23,2	18,3	17,4	17,4	0,19	0,21	1,07	1,07
PD5% (LSD)	*	*	3356	3695	5480	2314									

**Hilised (Late group)**

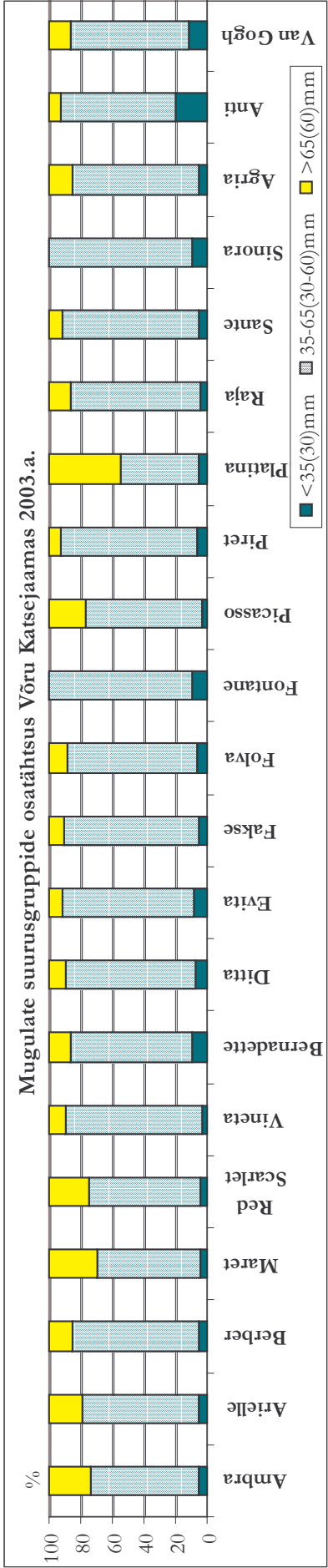
Agria	*	*	*	*	51457	48463	22,2	20,5	16,4	14,7	14,7	0,16	0,36	0,99	0,95
Anti	*	*	*	*	46961	44431	22,3	21,8	16,5	16,0	16,0	0,39	0,48	0,91	0,72
Van Gogh	*	*	*	*	52705	44570	25,4	23,4	19,6	17,6	17,6	0,34	0,37	1,07	0,97
PD5% (LSD)	*	*	*	*	231	1830									



**Mugulate suurusgruppide osatähtsus Viljandi Katsekeskuses 2003.a.**



**Mugulate suurusgruppide osatähtsus Võru Katsejaamas 2003.a.**



Sort Variety	Haigused lehestikul/Diseases of foliage 1-9p (1=nakkus puudub / not infected)				Mugulahaigused, nakatunud mugulate arv, tk/100 mugula kohta Diseases of tubers, infected tubers number, unit/about 100 tubers							
	Kuivlaiksus <i>Alternaria solani</i>		Lehemädanik <i>Phytophthora infestans</i>		Mustkärn <i>Thanatephorus cucumeris</i>		Hartilik kärn <i>Streptomyces scabies</i>					
	Viljandi	Võru	Viljandi	Võru	Viljandi	Võru	Viljandi	Võru	5-15%		31-45%	
									Viljandi	Võru	Viljandi	Võru

**Varajased (Early group)**

Amبرا	2	5	4	7	3	6	17	32	0	13	0	0	8	1	8	10	0
Arielle	2	2	5	6	6	23	8	33	0	7	0	0	0	1	3	6	0
Berber	2	3	7	7	24	19	7	27	0	16	0	0	21	2	3	11	0
Maret	3	2	4	5	11	13	8	8	0	8	0	0	0	0	0	1	0
Red Scarlet	2	3	4	7	3	0	7	9	0	0	0	0	0	0	1	3	0
Vineta	3	3	5	7	16	7	2	12	0	0	0	0	0	10	7	9	0

**Keskvalmivad (Medium group)**

Bernadette	2	1	3	5	8	0	1	15	0	26	0	0	35	5	15	21	0
Ditta	2	1	3	5	0	0	2	3	0	0	0	0	0	1	0	4	0
Evita	3	3	3	4	0	0	0	21	0	0	0	0	0	2	0	1	0
Fakse	3	3	3	3	47	0	2	6	0	0	0	0	0	2	3	2	0
Folva	2	3	4	3	2	0	0	3	0	7	0	0	0	6	1	10	0
Fontane	2	1	3	3	18	12	0	2	0	0	0	0	0	4	4	8	0
Picasso	2	1	3	2	4	6	0	29	0	0	0	0	0	2	1	1	0
Piret	3	1	3	2	45	10	0	11	0	0	0	0	0	0	0	3	0
Platina	3	1	3	6	0	0	2	6	0	0	0	0	0	1	5	12	0
Raja	2	1	3	3	0	0	0	17	0	7	0	0	0	2	0	3	0
Santé	4	3	4	5	36	21	2	25	0	0	0	0	0	1	0	2	0
Sinora	4	1	3	5	20	0	3	41	0	8	0	0	13	3	3	5	0

**Hilised (Late group)**

Agria	3	1	3	5	39	0	12	33	0	0	0	0	0	0	0	0	0
Anti	3	1	4	1	29	0	12	8	0	40	0	0	31	1	0	0	0
Van Gogh	2	3	3	6	13	0	0	2	0	0	0	0	0	1	2	5	0

# KARTUL POTATOE

Sort Variety	Fraktsioonide osatähtsus (%) lõppkoristusel Fraction % at the Final Harvest						Toorelt tumenemine (peale 2h) Discoloration of Raw Material 9=ei tumene/ no discoloration	
	<35(30)mm		35-60(30-55)mm		>60(55)mm		Viljandi	Võru
	Viljandi	Võru	Viljandi	Võru	Viljandi	Võru		

## Varajased (Early group)

Ambra	3	5	60	69	37	26	6	9
Arielle	4	5	53	74	43	21	7	9
Berber	6	5	78	80	16	15	8	7
Maret	1	4	71	66	28	30	8	7
Red Scarlet	3	4	66	71	31	25	9	7
Vineta	3	3	63	87	34	10	5	9

## Keskvalmivad (Medium group)

Bernadette	2	9	65	77	33	14	5	3
Ditta	2	7	59	82	39	11	3	7
Evita	1	8	53	84	46	8	7	9
Fakse	1	5	45	86	54	9	7	9
Folva	2	6	76	82	22	12	7	8
Fontane	2	10	65	90	33	0	9	8
Picasso	2	3	37	74	61	23	7	7
Piret	2	6	57	87	41	7	7	7
Platina	1	5	50	50	49	45	7	7
Raja	2	4	66	82	32	14	7	7
Sante	1	5	47	87	52	8	5	9
Sinora	1	9	48	91	51	0	6	7

## Hilised (Late group)

Agria	2	5	65	80	33	15	9	9
Anti	4	20	66	73	30	7	7	5
Van Gogh	3	12	70	74	27	14	6	9

## Käesolevas kogumikus kasutatud lühendid

### Mullaliikide šifrite tähendused:

- K''' - keskmise sügavusega rähkmuld
- Ko - leostunud muld
- LP - kahkjast muld
- Lk<sub>II</sub> - keskmiselt leetunud muld
- K<sub>I</sub>(g) - gleistumistunnustega leetjas muld
- LP(g) - gleistumistunnustega kahkjast muld
- K<sub>I</sub>g - gleistunud leetjas muld
- LPg - gleistunud kahkjast muld
- Lk<sub>I</sub>g - gleistunud nõrgalt leetunud muld
- Go - leostunud gleimuld

### Mullalõimiste šifrite tähendused:

- sl - saviliiv
- ls - liivsavi
- ls/sl- liivsavi saviliival
- ls<sub>2</sub> - keskmine liivsavi
- rls - rähkne liivsavi
- rls<sub>2</sub> - rähkne keskmine liivsavi